

A	B	C	D	E	F	G	H	I	J	K	L	Ł	M	N	O	P	R	S	T	U	V	W	X	Y	Z
---	---	---	---	---	---	---	---	---	---	---	---	---	---	---	---	---	---	---	---	---	---	---	---	---	---

<p>Nr</p>	<p>6713</p>
------------------	-------------

2. Czas powstania
1899 r.

3. Miejscowość

ZIELONA GÓRA

4. Adres

ul. Sienkiewicza 10
65 – 433 Zielona Góra

nr działki: 81/1

nr ks. wiecz.:

5. Przynależność administracyjna

województwo lubuskie

powiat zielonogórski

gmina Zielona Góra

6. Poprzednie nazwy miejscowości

Grünberg

7. Przynależność administracyjna do 31.12.1998 r

województwo zielonogórskie

gmina Zielona Góra

8. Właściciel i jego adres

Gmina Zielona Góra

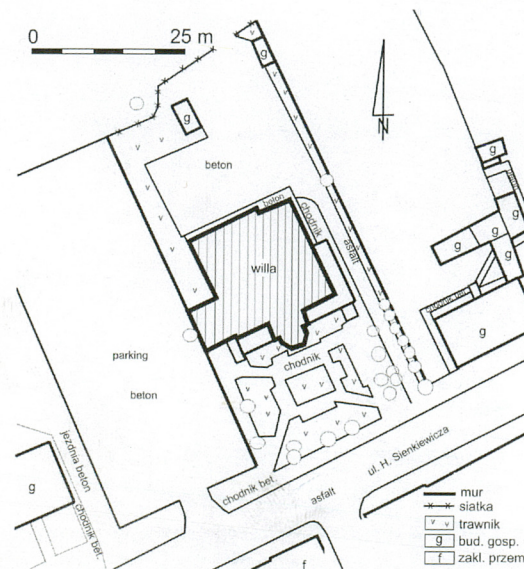
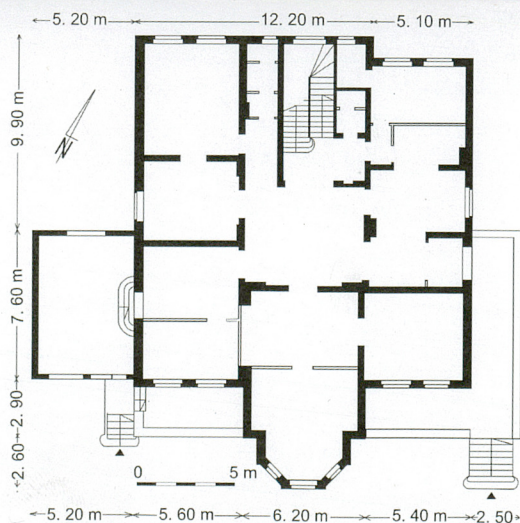
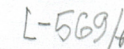
o statusie miejskim

9. Użytkownik i jego adres

Biuro Pełnomocnika ds. Rozwiązywania
Problemów Alkoholowych; Miejska Komisja
Rozwiązywania Problemów Alkoholowych

10. Rejestr zabytków

Nr ~~2593~~ data 21. 11.1976 r.



Miasto Zielona Góra po raz pierwszy wymienione jest w źródłach w 1222 r. Jego lokacja, w granicach księstwa glogowskiego, nastąpiła za panowania Henryka III (1273 – 1309). Okresy największej prosperity i rozkwitu miasta przypadają na okres panowania Zygmunta Jagiellończyka (1482 – 1526), kiedy Zielona Góra staje się jednym z ważniejszych ośrodków włókiennictwa. Również od 1 poł. XVIII w., przez cały wiek XIX, do pocz. XX w. następuje szybki rozwój gospodarczy, dzięki czemu miasto przeobraża się w ważny, duży ośrodek przemysłowy.

W XIX i pocz. XX w., w związku z rozwojem gospodarczym, znacznym zmianom ulega rozplanowanie Zielonej Góry. Na początku wieku nastąpiła rozbiora większości średniowiecznych murów obronnych i bram oraz likwidacja fosy, co przyczyniło się do scalenia średniowiecznego miasta z jego przedmieściami i spowodowało rozwój terytorialny we wszystkich kierunkach. Na planie 1809 – 1818 ulica Sienkiewicza jeszcze nie istnieje. Teren między drogą na Kozuchów a drogą na Wrocław jest dość rzadko zabudowany. Prawdopodobnie na przestrzeni 1 poł. XIX w. zaczęły powstawać tu pierwsze zabudowania willowe.

Z archiwaliów wynika, że właścicielem działki pod omawiany budynek był Friedrich Sucker – brat Hermanna Suckera, współwłaściciel Deutsche Wollwaren Manufaktur A.G. (w 1933 r. - Industrie Gelände Gebrüder Sucker)

Po II wojnie światowej budynek stał się własnością Skarbu Państwa. Mieściła się tu Biblioteka Pedagogiczna, od końca 70 – tych lat XX w. do 1999 r. - przychodnia zakładowa Zielonogórskich Fabryk Mebli (ZEFAM), od 2000 r. – obecny użytkownik (informacje od administratora budynku).

Stylowo budynek eklektyczny: w konstrukcji, w dekoracji i w artykulacji ścian, z charakterystycznym dla lat 90-tych XIX w. wystrojem elewacji, łączącym kolorową cegłę z tynkowanymi detalami architektonicznymi. Detal w większości eklektyczny, z wykorzystaniem elementów renesansowych. Motywy kwiatowe w dekoracji szczytu są dość nietypowe, można je przypisać wpływom nadchodzącej secesji ale „wycinankowy” charakter sugeruje raczej nawiązanie do sztuki ludowej. Dla groty nie znaleziono proveniencji.

SYTUACJA. Zielona Góra — miasto, siedziba władz wojewódzkich, w środkowej części województwa lubuskiego, przy międzynarodowej drodze nr 3: Jelenia Góra – Szczecin.

Opisywany obiekt – willa – znajduje się po pn. stronie ul. Sienkiewicza, zlokalizowanej na pd. wsch. od centrum miasta, między wylotowymi ulicami na Wrocław i Kozuchów. Posesja w kształcie prostokąta, od wsch. i zach. ograniczona wysokimi murami, od pn. – ogrodzeniem z siatki z bramą na podwórze sąsiedniej posesji; od strony ulicy – otwarta. Przed fasadą teren zagospodarowany geometrycznymi trawnikami z rzadka obsadzonymi drzewami, rozdzielonymi chodnikami. Od wjazdu, zlokalizowanego przy ulicy we wsch. części posesji – betonowa droga na wybetonowane zaplecze, od zach. porośnięte trawą.

MATERIAŁ. KONSTRUKCJA, TECHNIKA.

Ściany. *Ściany zewnętrzne* murowane z cegły ceramicznej, licowane żółtą klinkierówką, gzymsy, tralki balustrad – z cegły i kształtki, tynkowane, dekoracje ornamentalne, boniowanie, opaski okienne – wypracowane w tynku. Okap tarasu montowany na żeliwnych kolumnach. Okap dachu drewniany, wsparty na drewnianych wspornikach.

Ściany wewnętrzne murowane z cegły, tynkowane; część ścianek działowych i ściany strychu - z płyt gipsowo – kartonowych. Indywidualne wykończenia ścian pomieszczeń sanitarnych (współczesna okładzina z glazurowanych płytek ściennych). Ściany holu do wys. ok. 130 cm - w boazerii płycinowo-ramowej. Ściany groty pokryte grubą warstwą tynku imitującego tuf wulkaniczny.

Sklepienia i stropy. W piwnicach stropy odcinkowe na szynach stalowych. W grocie podwieszony strop w wielopodziałowej, stalowej kratownicy, pierwotnie szklany, ob. z tworzyw sztucznych. Stropy międzykondygnacyjne drewniane podsufitką otynkowaną, część – z dekoracją sztukatorską.

Wieżba dachowa drewniana o konstrukcji kleszczowej ze ścianą stolcową; w pozostałej części – stropodach o konstrukcji belkowej.

Pokrycie dachowe. Na dwuspadowej części dachu – ceramiczna karpiówka podwójnie w koronkę; na części płaskiej – papa na lepiku.

Posadzki i podłogi. W piwnicach posadzki z cegły i betonowe, wyłożone lastrico. Na tarasie posadzka z ośmiobocznych, fakturalnych płytek ceramicznych w kolorze beżowym, zestawionych z małymi, brunatnymi kwadratami oraz lastrico. Analogiczna posadzka w grocie, płytki o gładkiej powierzchni. Pozostałe podłogi - drewniane pod wykładziną typu PCW imitującą parkiet. Na strychu podłoga z desek.. W pomieszczeniach sanitarnych posadzki betonowe z indywidualnym wykończeniem współczesnymi ceramicznymi płytkami podłogowymi.

Schody. *Schody zewnętrzne* prowadzące na taras: jednobiegowe, z szerszym dolnym stopniem, murowane, wyłożone lastrico; stopnie z noskami; metalowa poręcz mocowana do żeliwnych kolumnienek. Schody zewnętrzne do groty: murowane, jednobiegowe, stopnie z noskami.

<p>14. Kubatura</p> <p>4290 m³</p>	<p>15. Powierzchnia użytkowa</p> <p>975 m²</p> <p>Powierzchnia zabudowy 390 m²</p>	<p>16. Przeznaczenie pierwotne</p> <p>Willa fabrykancka</p>	<p>17. Użytkowanie obecne</p> <p>Budynek administracyjno - biurowy</p>
<p>18. Prace budowlane i konserwatorskie, ich przebieg i dokumentacja</p> <p>➡ 1999 r. -remont kapitalny budynku; od tamtego czasu – sukcesywne remonty bieżące</p> <p><u>Istniejąca dokumentacja techniczna budynku:</u></p> <p>— Dokumentacja techniczna. Operat szacunkowy nieruchomości. Opr. Jerzy Zych, 2000 r.- na miejscu</p>		<p>19. Stan zachowania (fundamenty, ściany zewnętrzne, ściany wewnętrzne, sklepienia, stropy, konstrukcje dachowe, pokrycie dachu, wyposażenie i instalacje)</p> <p>Bardzo dobry stan techniczny i estetyczny budynku.</p>	
		<p>20. Najpilniejsze postulaty konserwatorskie</p> <p>⇒ Remonty bieżące</p>	

<p>21. Akta archiwalne (rodzaj akt, numer i miejsce przechowywania)</p> <p>▪ Archiw. Państw. W Starym Kisielinie, Zespół Akt Miasta Zielona Góra, sygn. 1926: rejestr gruntów, s. 386, mapka posesji przy ul. Große Bergstrasse, Kleine Bergstrasse, Hohe Strasse, z nazwiskami właścicieli i nr działek</p>	<p>24. Uwagi różne.</p> <hr/> <p>25. Opracował</p> <p>tekst PDZ ALMA Jacek Sawiński 30.09.2005</p> <p>plany i rysunki PDZ ALMA Jacek Sawiński 30.09.2005</p> <p>zdjęcia PDZ ALMA Jacek Sawiński 30.09.2005</p> <p>miejsce przechowywania negatywów: archiwum autora</p> <p style="text-align: right;"><i>J. Sawiński</i></p> <p>Karta po wypełnieniu podlega ochronie na podstawie przepisu prawa autorskiego</p>
<p>22. Bibliografia</p> <p><i>Zielona Góra. Przeszłość i teraźniejszość.</i> Praca zbiorowa pod red. M. Szczanieckiego i J. Wąsickiego, s. 46 - 89</p> <p>W. Posadzy <i>Zielona Góra</i>, w: <i>Studia nad początkami i rozplanowaniem miast nad środkową Odrą i dolną Wartą (województwo zielonogórskie)</i>, pod red.: Z. Kaczmarczyka i A. Wędzkiego, T. 2 – Dolny Śląsk i Dolne Łużyce, 1970, Zielona Góra.</p>	<p>26. Adnotacje o inspekcjach, informacje o zmianach (daty, imiona i nazwiska wypełniających)</p>
<p>23. Źródła ikonograficzne i fotografia (rodzaj, miejsce przechowywania, sygnatury)</p> <p><i>Situations Plan von der Stadt Grünberg</i>, nieznanego autora, wg notatki na rękopisie z 9.VII.1927 r., sporządzony został w l. 1809 – 1818, rękopis w Muzeum w Zielonej Górze, sygn. 1Gb 136; <i>Situations Plan von der Stadt Grünberg in Nieder Schlesien</i>, J. Hoffmann, 1948 r., kolorowany rękopis planu w muzeum w Zielonej Górze, sygn. 1Gb 106; Widok willi Friedricha Suckera w przewodniku <i>Grünberg und Umgebung</i>, Grünberg, 1907, s.61</p>	<p>27. Załączniki</p> <ul style="list-style-type: none"> * wkładka nr 1: cd. opisu; . * wkładka nr 2: cd. opisu, spis materiału fotograficznego, widok budynku z 1907 r., zdjęcia * wkładka nr 3: zdjęcia * wkładka nr 4: zdjęcia * wkładka nr 5: zdjęcia

1. Miejscowość

ZIELONA GÓRA

2. Obiekt (nazwa jak na karcie)

BUDYNEK MIESZKALNY – WILLA

3. Zawartość wkładki (nazwa obiektu lub materiału uzupełniającego)

cd. opisu,

Schody wewnętrzne do piwnic - murowane, jednobiegowe; w klatce schodowej – dwubiegowe powrotne z prostokątnymi spocznikami, murowane; stopnie z noskami, wyłożone drewnem i osłonięte pośrodku wykładziną typu PCW, z metalowymi wzmocnieniami na krawędzi: balustrada z toczo-nych tralek, poręcz profilowana, mocowana do drewnianych kolumnienek. Jednobiegowe, drewniane schody na strych - policzkowe, pełne, z balustradą z toczo-nych tralek. W grocie trzy ażurowe metalowe stopnie na metalowych podpórkach.

Okna. Większość otworów w kształcie dużego stojącego prostokąta, w górnej kondygnacji nieco niższe. W przyziemiu elewacji pn. i zach. – kilka otworów wykrojonych w łuk odcinkowy, zróżnicowanych w proporcjach. Stolarka skrzynkowa dwudzielna, z dwudzielnym nadświetleniem; krzyż pozorny z profilowanym ślaniem przechodzącym ozdobionym pasem ząbków kostkowych; listwy przymykowe dekorowane pilastrami ze spływem wolutowym w zwieńczeniu; w części otworów dolne listwy przymykowe – gładkie. Trójdzielne okno w pn. elewacji aneksu zach. skonstruowane i dekorowane analogicznie, z jednym krzyżem właściwym i jednym pozornym, w nadświetleniu szklone witrażowo. W elewacji pn. kilka wąskich okien jednodzielných, z jednodzielnym nadświetleniem. Okna klatki schodowej ościeżnicowe pojedyncze, dwudzielne, z dekoracyjnym układem szprosów w skrzydłach (podwójnie szpros wydziela prostokątne pole i bordiurę o delikatnym, ażurowym, piaskowanym desenie); okno dolne – niskie, dwudzielne, górne – wysokie, dwupoziomowe o równych kwaterach, z krzyżem właściwym o słupkach dekorowanych pilasterkami zwieńczonymi spływem wolutowym. W szczycie ryzalitu pd. okrągłe okienko krosnowe z promienistym układem szprosów.

Drzwi zewnętrzne. Główne drzwi wejściowe umieszczone w elewacji wsch., prostokątne, dwuskrzydłowe, z przeszklonym prostokątnym nadświetleniem; skrzydła płycinowo – ramowe; w dolnych kwaterach – kwadratowe kasetony, kwatery górne – prostokątne, przeszklone, opierane architektonicznie - na kształt profilowanej opaski z górnymi uszakami, zwieńczone trójkątnym naczółkiem z palmetką w tympanonie; pilastry przymykowe (właściwy i pozorny) ozdobione kanelowaniem, kaboszonami, zwieńczone spły-

wem wolutowym. Zewnętrzne drzwi do piwnic – współczesne, prostokątne, jednoskrzydłowe, płycinowo – kasetonowe. Wrota garażu: prostokątne, dwuskrzydłowe, deskowo- listwowe, na zawiasach pasowych.

Drzwi wewnętrzne. Otwory drzwiowe wewnętrzne zróżnicowane pod względem proporcji, wymiarów i konstrukcji, zależności od funkcji. W znacznej liczbie pomieszczeń zachowała się oryginalna stolarka drzwiowa, na parterze odczyszczona z warstwa farby, lakierowana. Drzwi z przedsionka do holu przyziemia: prostokątne jednoskrzydłowe, ujęte półskrzydłami i jednodzielnym, trójpodziałowym nadświetleniem; w dolnych kwaterach skrzydeł – płyciny dekorowane rautami i romboidalną siatką; kwatery górne - przeszklone matowymi szybami: jednodzielną pionową kwatery w półskrzydłach, dwupoziomowa – w skrzydle środkowym; skrzydła rozdzielone kanelowanymi pilastrami z wolutką w zwieńczeniu; nadproże gierowane, zdobione rautami; w środkowej kwaterze nadświetla napis SALVE, ujęty stylizowanymi motywami roślinnymi – motywy piaskowane. Drzwi z holu do klatki schodowej: dwuskrzydłowe, ujęte parą półskrzydeł, zwieńczone trójpodziałowym, prostokątnym nadświetleniem; skrzydła płycinowo - ramowe, boczne – przeszklone w górnych, pionowych kwaterach; szyby matowe, piaskowane; w środkowej kwaterze nadświetla – dekoracyjny motyw roślinny. Drzwi z holu do groty: prostokątne, dwuskrzydłowe, płycinowo - ramowe; krawędzie ram profilowane; nad dolnymi płycinami – drewniane fryzy dekorowane rautem i snycerską wicią roślinną; górne kwatery w kształcie okrągłolucznych arkadek, wielopodziałowo szklone szybami kryształowymi o sfazowanych krawędziach. Pozostałe drzwi w holu i salach reprezentacyjnych: dwuskrzydłowe, płycinowo – ramowe w ościeżnicach rozbudowanych na kształt portalu zwieńczonego pełnym nadprożem z fryzem zdobionym rautem i wyładowanym gzymsem na dwóch wolutowych konsolkach. Drzwi z klatki schodowej do holu piętra – typy porte – fenetre, ościeża wyłożone deskami w konstrukcji płycinowo-ramowej. Do pozostałych pomieszczeń drzwi jednoskrzydłowe, płycinowo – ramowe, stolarka biała; część drzwi wymieniona na współczesne. W piwnicach drzwi deskowo – listwowe, na zawiasach pasowych.

RZUT. Korpus na rzucie kwadratu z prostokątnym aneksem – w pd. części elewacji zach., trzytraktowy. Trakt środkowy wysunięty na pd. prosto-

kątnym ryzalitem ujętym tarasami (o szerokości ryzalitu), konturującymi fasadę, zakończony węższym ryzalitem zamkniętym trójbocznie Trakt wsch. – od strony pn. - krótszy. We wnętrzu prostokątne pokoje rozmieszczone dookoła kwadratowego holu, zajmującego środek traktu środkowego, z klatką schodową – od pn.

BRYŁA zwarta, dwukondygnacyjna, w całości wysoko podpiwniczona; w elewacji pn., w związku z nachyleniem terenu na pn., piwnice stanowią kondygnację naziemną. Budynek ustawiony kalenicowo do ulicy. Elewacja frontowa rozczłonkowana prostokątnym, dwukondygnacyjnym, dwuosiowym ryzalitem poprzedzonym trójbocznym, jednokondygnacyjnym ryzalitem dźwigającym taras. Ryzalit wyższy, ustawiony szczytem do ulicy, nakryty dachem dwuspadowym (sięgającym na głębokość połowy budynku), korpus - dachem płaskim. Wzdłuż fasady, po bokach ryzalitu przebiega wąski taras wsparty na arkadach o obniżonym łuku odcinkowym, osłaniających pas cokołowy fasady. Taras obiega również połowę elewacji wsch.; w narożu pd.wsch. – jednobiegowe, szerokie schody. Nad tarasem - rozpięty na metalowej konstrukcji dźwiganej przez żeliwne kolumny – szklany, jednospadowy dach. Do pd. części elewacji zach. budynku przylega prostokątny, jednokondygnacyjny aneks, nakryty dachem płaskim, od strony zach. osłoniętym kotarową ścianką. Okapy dachów mocno wysunięte, wsparte na drewnianych wspornikach.

ELEWACJE. Skomponowane dwubarwnie; ściany obłożone żółtą klinkierówką, detal architektoniczny i partia cokołowa - tynkowane, szaro malowane. Wszystkie elewacje ujęte podziałami gzymsowymi, przeprute oknami w kształcie stojącego prostokąta, mniejszymi w kondygnacji górnej, w identycznych obramieniach.

Fasada – elewacja pd. Sześciosiowa, symetryczna, z dwuosiowym ryzalitem pośrodku, na którego tle – dodatkowy, trójboczny, jednokondygnacyjny aneks z tarasem w zwieńczeniu. Partia cokołowa zasłonięta niskimi arkadami dźwigającymi taras – po bokach ryzalitu. Naroża ściany i naroża ryzalitu ujęte w pionowe pasy boniowania. Okna dolnej kondygnacji wsparte na gzymsie parapetowym; poniżej gzymsu – dekoracja płycinowa. Okna w profilowanych opaskach, zwieńczonych gładkim nadprożem i wyładowanym odcinkiem gzymsu. Kondygnacje rozdzielone wyładowanym i profilowanym gzymsem kordonowym. Okna górnej kondygnacji – poprzedzone odcinkami gzymsu parapetowego wspartego na parach konsolk; ramowane profilowanymi opaskami z górnymi uszakami, zwieńczone odcinkiem gzymsu nadokiennego; w obramieniach okien ryzalitu – wąski pas fryzu o motywach

roślinnych. Ścianę wieńczy wyładowany gzyms koronujący, pas szerokiego fryzu dekorowanego płycinami pokrytymi motywem roślinnym i mocno wyładowany okap dachu, wsparty na rzeźbionych, drewnianych wspornikach. Podniebie okapu dekorowane drewnianymi sterczynami. Szczyt ryzalitu, wydzielony profilowanym gzymsem, otynkowany, w dolnej części dekorowany płycinami z ornamentem roślinnym (po bokach bukiety stokrotek, na środku – wić winnego grona przepleciona z banderolą, na której data :1899. Między płycinami – drewniane, zdwojone wsporniki okapu dachu; wyżej – zarysowana w tynku arkada, osłaniająca tondo w profilowanej ramie i dwie trójkątne płycinki z dekoracją roślinną. Ściany trójbocznego aneksu - w całości otynkowane, poziomo boniowane; w partii cokołowej - wyodrębnionej masywnym, profilowanym gzymsem - przeprute oknami piwnic, zamkniętymi łukiem odcinkowym. Duże okna kondygnacji, w profilowanych, szerokich opaskach, poprzedzone są szerokimi pasami balustrady z pękatych tralek, nałożonymi na mur. Wąskie, profilowany gzyms wieńczy ścianę wydzielając pas fryzu dekorowany poziomymi płycinami z ornamentem przypominającym małżowinowy. Wyżej - wyładowany gzyms wieńczący, poprzedzony rzędem ząbków kostkowych; na nim – balustrada balkonu: bariera w typie plecionki i profilowany, wyładowany gzyms.

Elewacja pn. dwuczłonowa (dwuosiowa część wsch. cofnięta w stosunku do pięciosiowej części zach.), dwukondygnacyjna, poprzedzona kondygnacją naziemnych piwnic. Kondygnacja piwnic - gładko otynkowana, zwieńczona wyładowanym gzymsem, przepruta - zróżnicowanymi w proporcjach i kształtach - otworami okien i drzwi, rozmieszczonymi w osiach kondygnacji górnych. Naroża ścian górnych kondygnacji – boniowane, ściana ceglana. Parapety okien piętra ujęte we wspólny gzyms parapetowy; okna – w szerokich opaskach, zwieńczonych pełnym belkowaniem. Kondygnacja górna wydzielona gzymsem kordonowym pełniącym również funkcję gzymsu parapetowego nieco mniejszych okien górnej kondygnacji – w profilowanych opaskach, sięgających do gzymsu koronującego. Okna klatki schodowej: dolne - w kształcie leżącego prostokąta, górne - bardzo wysokie, prostokątne, przerywające gzyms kordonowy - ujęte we wspólne szerokie obramienie z gładkiego tynku. Okna flankujące klatkę schodową – wąskie, jednopodziałowe w obramieniach analogicznych do obramień pozostałych okien

Elewacja wsch. niesymetryczna, dwuosiowa - obie osie zbliżone do siebie, umieszczone pośrodku ściany. Ujęta podziałami gzymsowymi fasady i dekorowana jak fasada. Kondygnacja piwnic – w połowie szerokości ściany zasłonięta arkadowymi podporami tarasu.

1. Miejscowość

ZIELONA GÓRA

2. Obiekt (nazwa jak na karcie)

BUDYNEK MIESZKALNY – WILLA

3. Zawartość wkładki (nazwa obiektu lub materiału uzupełniającego)

cd. opisu, spis materiału fotograficznego,
widok budynku z 1907 r., zdjęcia

Elewacja zach. w pd. części parteru zasłonięta ścianami parterowego aneksu zachodniego, przylegającego do muru otaczającego posesję od strony zach. Ściana ujęta podziałami gzymsowymi analogicznymi do fasady, w przyziemiu przepruta oknami piwnic zamkniętymi odcinkami łuku, na piętrze – 1 okno, przy ścianie aneksu, w górnej kondygnacji – trzy okna przesunięte do pd. krawędzi ściany. W pn. ścianie piętra aneksu – duże okno trójdzielne, w kondygnacji piwnic – dwa małe okna kwadratowe.

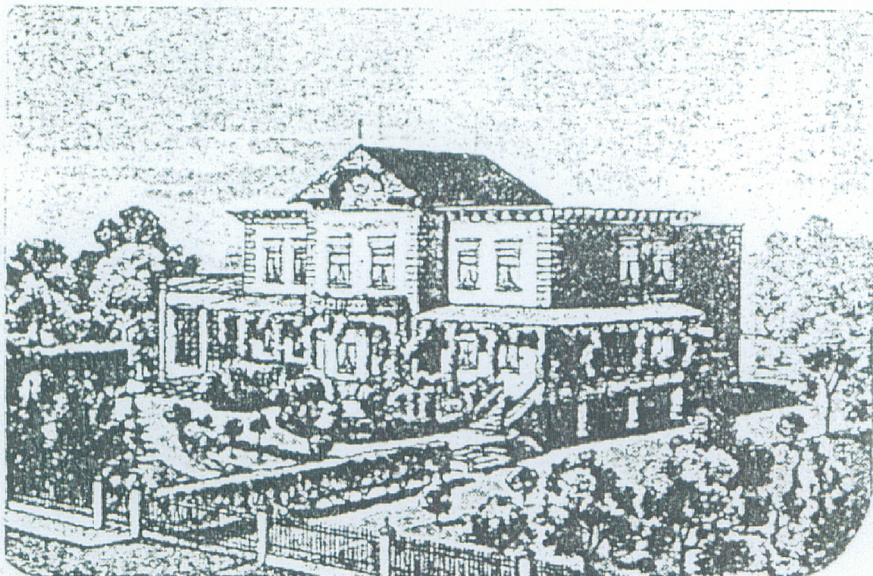
WNĘTRZA Zachowała się pierwotna dyspozycja wnętrza, poza drobnymi zmianami w obrębie kilku pokoi, polegającymi na podziale na kilka mniejszych i wprowadzeniu nowych pomieszczeń sanitarnych. Na uwagę zasługuje eleganckie potraktowanie holu i pokoi na parterze: duże, reprezentacyjne pokoje rozmieszczone dookoła prostokątnego holu, z dużymi otworami drzwi wypełnionymi dekoracyjną stolarką. W kilku pokojach zachowane sztukaterie, składające się z szerokich listew na fasetach i dookoła stropu oraz rozet – pośrodku. Wśród motywów dekoracyjnych sztukaterii znajdują się: różyczki, konchy, esownice, festony roślinne, akant, motyw sznura, owalne wypukłe tarcze w liściastych labrach połączone ze skośną kratownicą, etc. Bardzo interesująca jest „grota wulkaniczna” – duże pomieszczenie w aneksie zach. - o ścianach wyłożonych grubą warstwą fakturalnie nałożonego cementu, imitującego ścianę skalną; nakryta płaskim, przeszklonym stropem, doświetlona dużymi oknami o konstrukcji stalowej; podłoga ceramiczna, schodki metalowe.

WYPOSAŻENIE. Zachowała się większość stolarki okiennej i drzwiowej wraz z autentycznymi przeszkleniami, klatka schodowa, sztukaterie, ceramiczne posadzki oraz grota. W pierwotnym stanie zachowany wystrój elewacji, łącznie z kolorystyką.

INSTALACJE – elektryczna, wodno-kanalizacyjna, c.o., gazowa, odgromowa, telefoniczna, alarmowa

SPIS MATERIAŁU FOTOGRAFICZNEGO

1. Widok budynku od pd.zach.
2. Fasada – elewacja pd.
3. Aneks zachodni i zach. część fasady.
4. Stolarka okien w fasadzie
5. Schody na taras obiegający fasadę i pd. część elewacji wsch. oraz konstrukcja nośna dachu osłaniającego taras
6. Dekoracja szczytu ryzalitu fasady
7. Fryz wieńczący ścianę i dekoracje okapu dachu
8. Pn. fragment elewacji wsch.
9. Stolarka okna w elewacji wsch.
10. Elewacja pn.
11. Elewacja zach.
12. Drzwi z przedsionka do holu w przyziemiu budynku
13. Drzwi z holu do klatki schodowej
14. Drzwi do grotu
15. Wnętrze grotu
16. Konsolka gurtu w przyziemiu klatki schodowej
17. Rozeta na stropie pokoju w przyziemiu
18. Drzwi z klatki schodowej do holu piętra
19. Klatka schodowa- widok z piętra
20. Drzwi do jednego z pokoi na piętrze
21. Balustrada schodów na poddaszu
22. Konstrukcja dachowa na użytkowym poddaszu
23. Kratka wentylacyjna w kuchni



Widok willi Friedricha Suckera w przewodniku *Grünberg und Umgebung*,
Grünberg, 1907, s.61



3.



2.



4.

1. Miejscowość

ZIELONA GÓRA

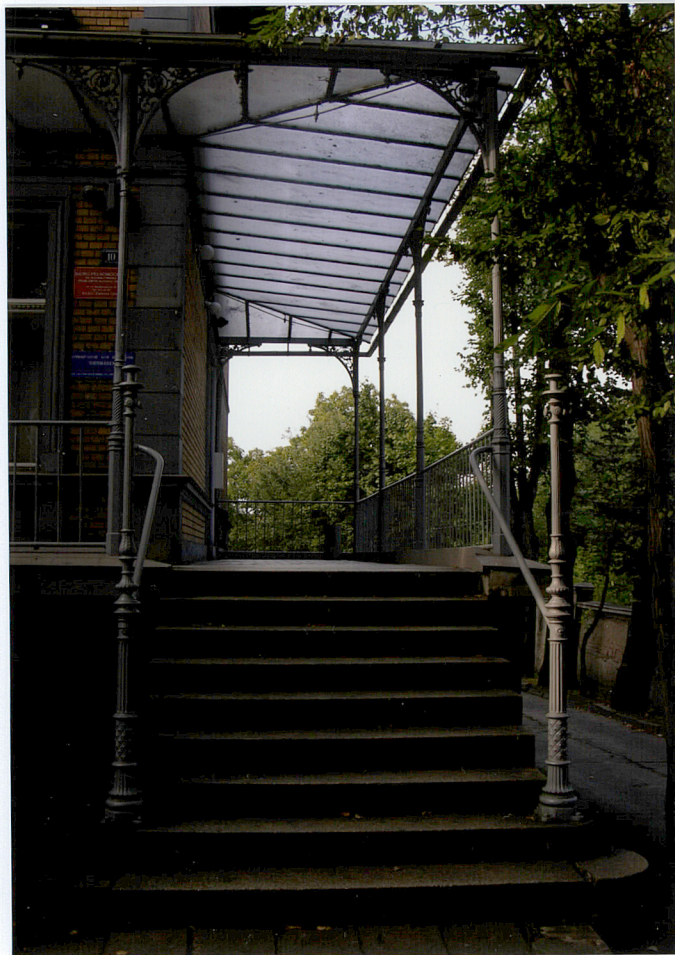
2. Obiekt (nazwa jak na karcie)

BUDYNEK MIESZKALNY – WILLA

3. Zawartość wkładki (nazwa obiektu lub materiału uzupełniającego)

zdjęcia

5.



6.



7.



8.



9.



10.



11.



1. Miejscowość

ZIELONA GÓRA

2. Obiekt (nazwa jak na karcie)

BUDYNEK MIESZKALNY – WILLA

3. Zawartość wkładki (nazwa obiektu lub materiału uzupełniającego)

zdjęcia

12.



13.



14.



15.



16.



17.



1. Miejscowość

ZIELONA GÓRA

2. Obiekt (nazwa jak na karcie)

BUDYNEK MIESZKALNY- WILLA

3. Zawartość wkładki (nazwa obiektu lub materiału uzupełniającego)

zdjęcia

18.



19.



20.



21.



22.



23.

