

LUBUSKIE

6405

Obiekt

KAMIENICA

2. Czas powstania

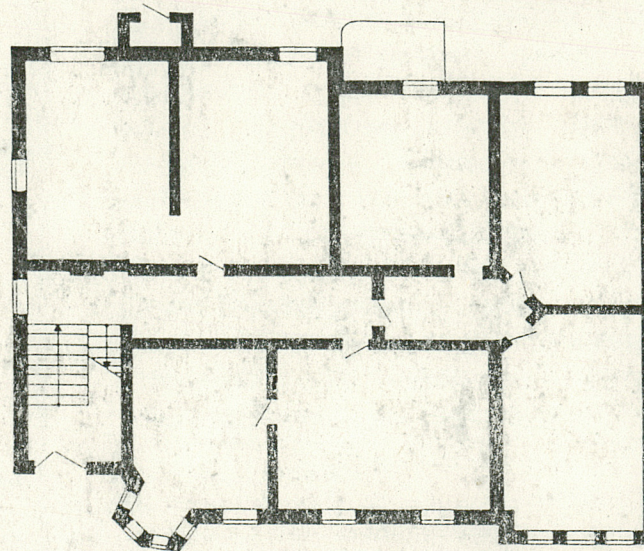
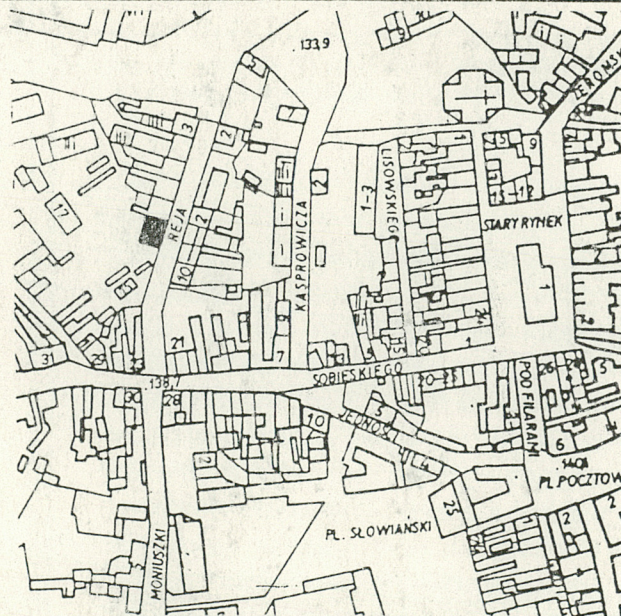
Początek XXw.

3. Miejscowość

ZIELONA GÓRA

nr hipoteczny

1. Zdjęcia, plan sytuacyjny, rzuty



RZUT PRZYZIEMIA

4. Adres

REJA 13.
/ KLIENTESTRASSE 7. /

nr hipoteczny

5. Przynależność administracyjna

województwo zielonogórskie

gmina

ZIELONA GÓRA

pow. miejski

6. Poprzednie nazwy miejscowości

GRÜNBERG

7. Przynależność administracyjna przed 1.VI.1975

województwo zielonogórskie

powiat

ZIELONA GÓRA

8. Właściciel i jego adres

Miasto Zielona Góra

9. Użytkownik i jego adres

Z. G. K. i M. Zielona Góra

10. Rejestr zabytków

Nr

3308

data

18.05.1994

L-163/A

autor zdjęć

K. Chmieliński

12.1993r.

fata wykonania

miejsce przechowywania negatywów

archiwum PSOZ w Zielonej Górze.

12. Autorzy, historia obiektu, określenia stylu

Obiekt został wzniesiony na początku 1900r. na niezagospodarowanej wcześniej działce. Na planie Buttnera z 1864r. teren, na którym znajduje się dzisiejsza ulica Reja /dawniej Klietestrasse/ jest zaznaczony jako ujeżdżalnia. Były to łąki w pobliżu pozostałości po średniowiecznej fosie, otaczającej miasto. Ulica Klietestrasse została wytyczona w 1901r. zaś w 1904r. zakończono jej budowanie i układanie chodnika.

W marcu 1901r. powstał projekt budowlany /rysunki, obliczenia statyczne/, a Urząd Policji w Zielonej Górze /dawniej Grunberg/, wydał zgodę na budowę budynku mieszkalnego na gruncie należącym do Alberta Krogelina.

W maju 1908r. postanowiono rozbudować poddasze. Powstał projekt scalający dwa małe okna w dachu, w jedno większe. Roboty przeprowadził we własnym zakresie właściciel budynku, który był przedsiębiorcą budowlanym.

Budynek wzniesiono, w stylu secesyjnym, ale jako opozycja do stylu historycznego-neobaroku.

13. Opis (sytuacja, materiał i konstrukcja, rzut, bryła, elewacje, dach, wnętrze, wyposażenie, instalacje)

Budynek położony na narożniku ulicy na działce nr259, w zwartej zabudowie ulicy. Murowany z cegły, otynkowany. Zbudowany na planie zbliżonym do kwadratu. Bryła budynku piętrowa, rozczłonkowana dachami. Elewacja frontowa trzyosiowa. Parter pokryty boniami. Okna, owykroju prostokąta, zamknięte łukiem odcinkowym, ujęte w płaskie obramienia z klinem pośrodku. Na piętrze okna prostokątne ujęte w obramienia, zamknięte trójkątnym zwieńczeniem. Pola trójkąta i podokienniki wypełnione ornamentem. Narożny alkierz czteroosiowy, wykrój okien analogiczny jak r elewacji frontowej. Alkierz przykryty daszkiem cebulastym, rozdwojonym. Z boku wejście z ozdobnymi drzwiami, ujęte w trójkątny portal. Elewacja boczna budynku dwuosiowa. Okna powtarzają wykrój i detal elewacji frontowej. Dach łamany mansardowy, dwuspadowy, kryty dachówką ceramiczną. We wnętrzu budynku brak detalu architektonicznego. Budynek posiada instalacje wod.-kan., elektryczną i gazową.

14. Kubatura 1500 m ³	15. Powierzchnia użytkowa 3x 220 m ²	16. Przeznaczenie pierwotne MIESZKALNE	17. Użytkowanie obecne MIESZKALNE
18. Prace budowlane i konserwatorskie, ich przebieg i dokumentacja <div>W latach osiemdziesiątych od strony podwórza przebudowano dach , adaptując część poddasza na mieszkanie .</div>		19. Stan zachowania (fundamenty, ściany zewnętrzne, ściany wewnętrzne, sklepienia, stropy, konstrukcje dachowe, pokrycie dachu, wyposażenie i instalacje) <p>Ściany piwnic zawilgocone , miejscami pojawiający się grzyb / brak izolacji poziomej / . Ściany nadziemna w stanie dobrym , nieliczne widoczne rysy na tynku , o charakterze skurczowym . Miejscami w ścianach zewnętrznych , widoczne ślady przemarzania . Stropy stalo-ceramiczne typu Kleina w stanie dobrym , nieliczne rysy na tynku , będące efektem zmian rozmieszczenia ścianek działowych . Strop nad ostatnią kondygnacją miejscami skorodowany / odspajający się tynk , zawilgocenia / . Więźba dachowa w stanie dobrym , miejscami rozpoczęty proces butwienia elementów konstrukcyjnych / słupy , krokwie / spowodowany nieuszczelnnością pokrycia dachowego . Obróbki blacharskie , rynny , rury spustowe zniszczone w 40 % . Instalacje wod.-kan. , gazowa i elektryczna , na skutek licznych przeróbek /remonty mieszkań / budzą pewne zastrzeżenia . Trzony kominowe wychodzące ponad połac dachową skorodowane . Elewacje , frontowa oraz od podwórza , wymagają odnowienia .</p>	
20. Najpilniejsze postulaty konserwatorskie <div>Najpilniejszym postulatem konserwatorskim jest jak najszybsza wymiana obróbek blacharskich , rur spustowych , rynien , oraz uszczelnienie pokrycia dachowego . Równie ważnym postulatem jest osuszenie , oraz odgrzybienie ścian piwnic .</div>			

21. Akta archiwalne (rodzaj akt, numer i miejsce przechowywania)

Akta miasta Zielonej Góry

22. Bibliografia

Brak bibliografii

23. Źródła ikonograficzne i fotografie (rodzaj, miejsce przechowywania, sygnatury)

-PLAN BÜTTNERA 1784 r.

24. Uwagi różne

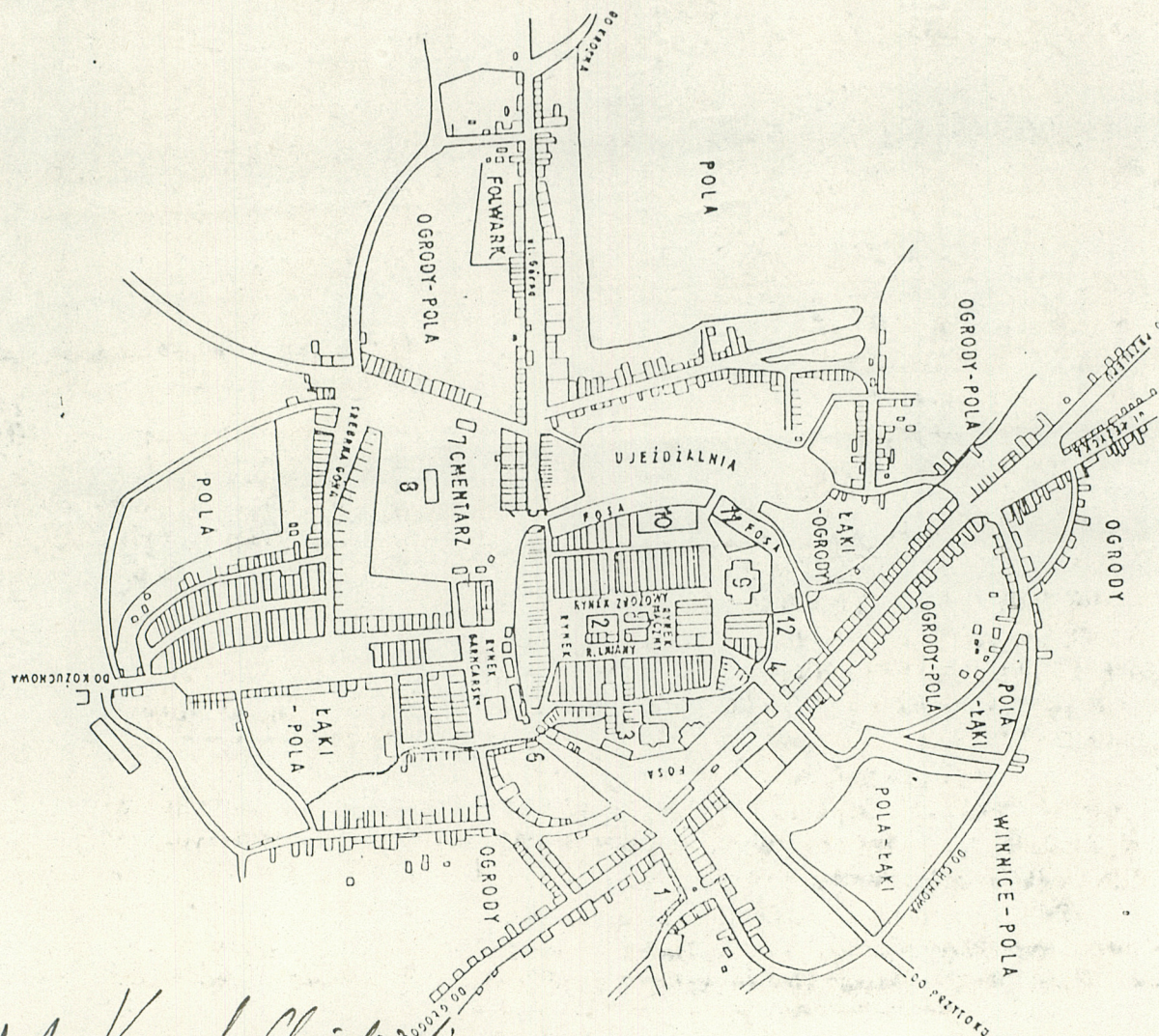
25. Wypełnił

dr inż. W. Eckert

mgr inż. K. Chmieliński

26. Sprawdził

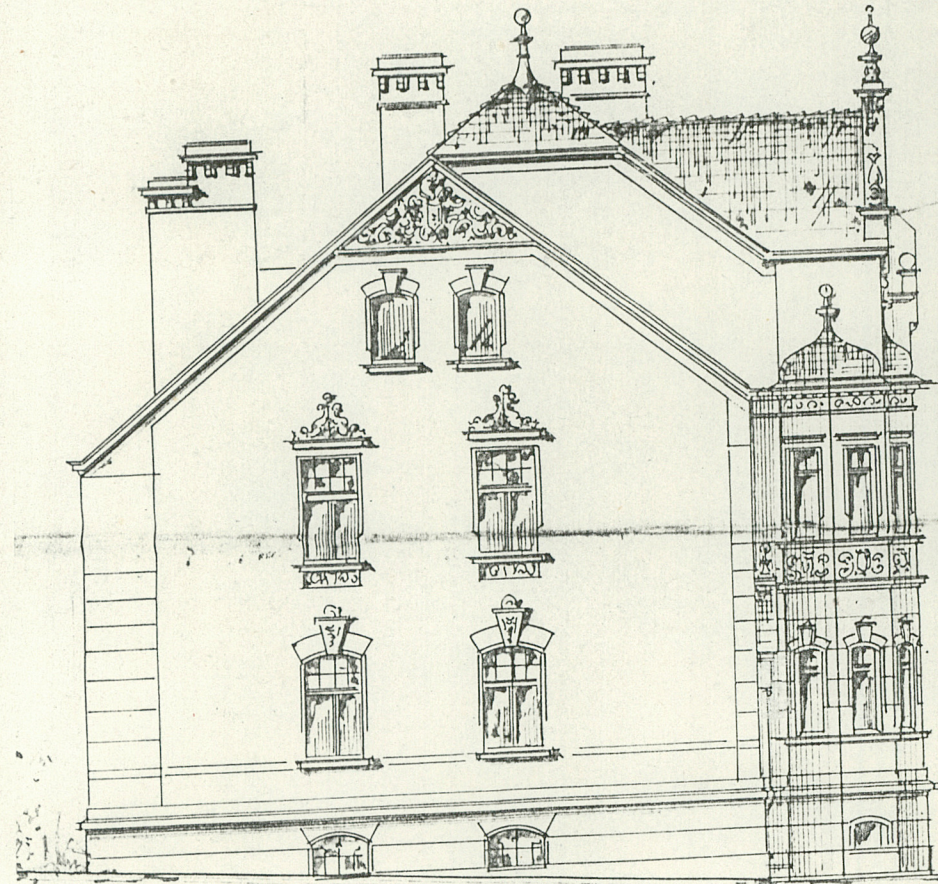
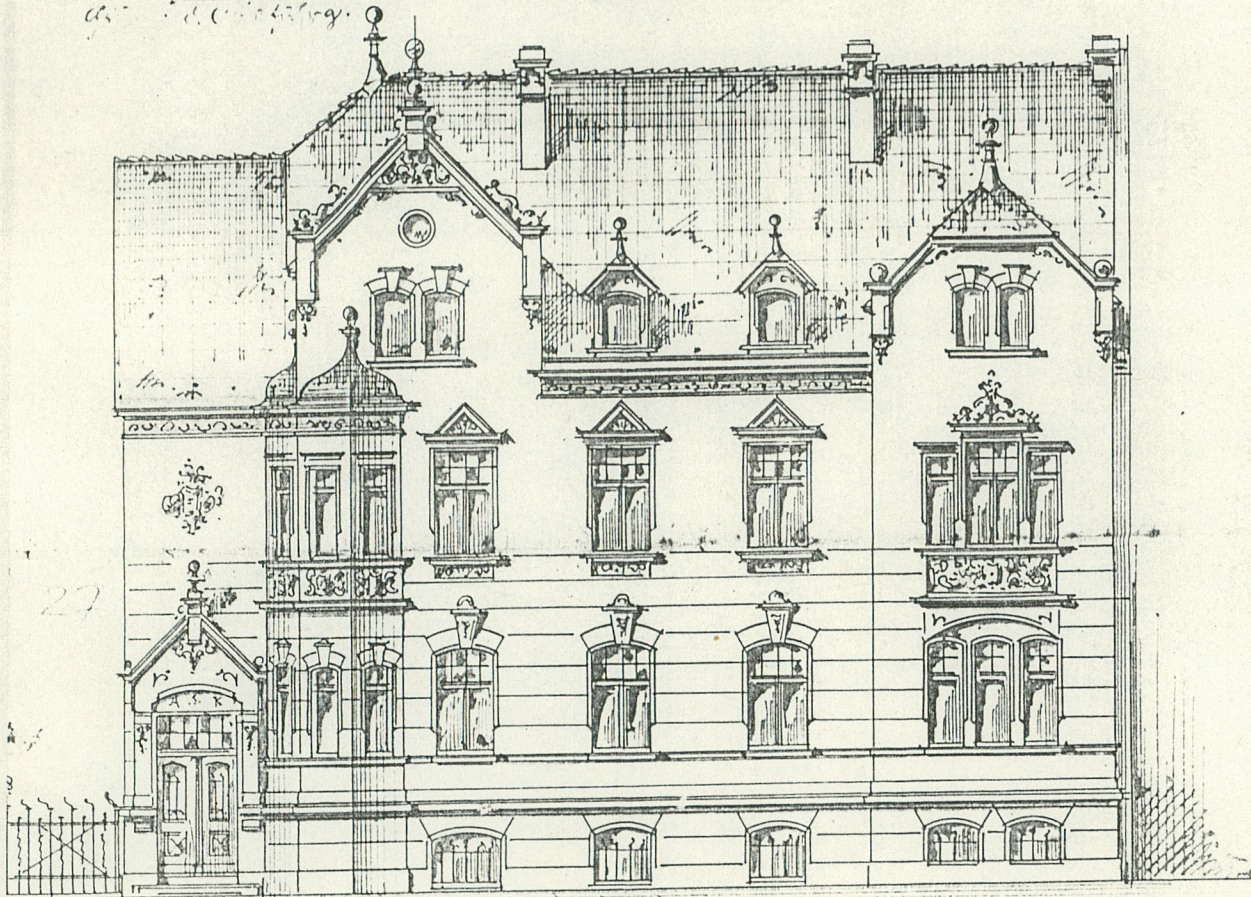
1. Miejscowość	2. Obiekt (nazwa jak w karcie)	3. Zawartość wkładki (nazwa obiektu lub materiału uzupełniającego)
ZIELONA GÓRA	KAMIENICA ul. REJA 13	PLAN BUTTNERA, PROJEKT ELEWACJI



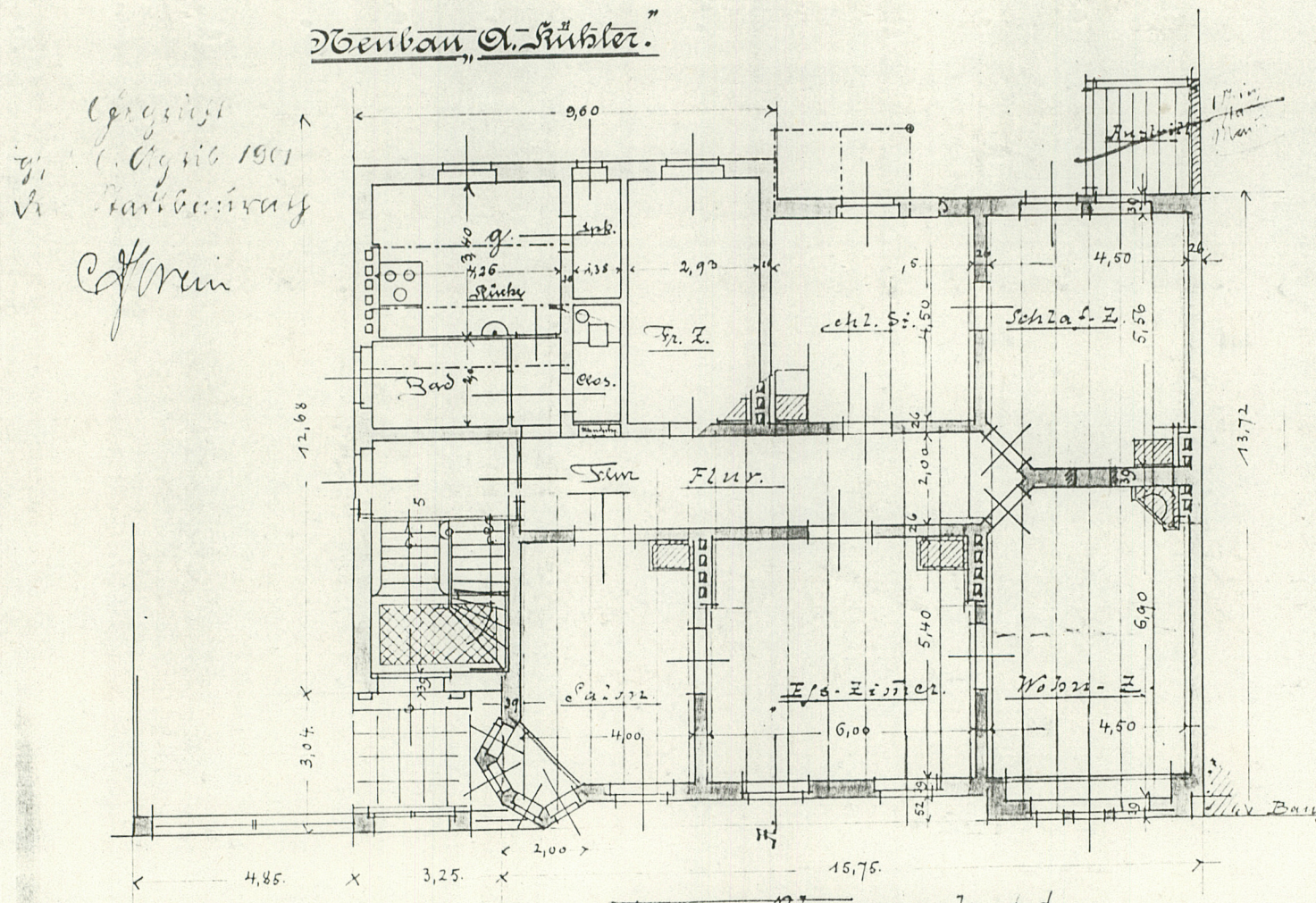
Wkładkę założył: *Wojciech Eder, Kamil Chlebiński*
 (imię, nazwisko, data) 12. 1993r

Miejsce przechowywania negatywów:

Der Herr Johann Albert Müller hier
als Eigentümer.



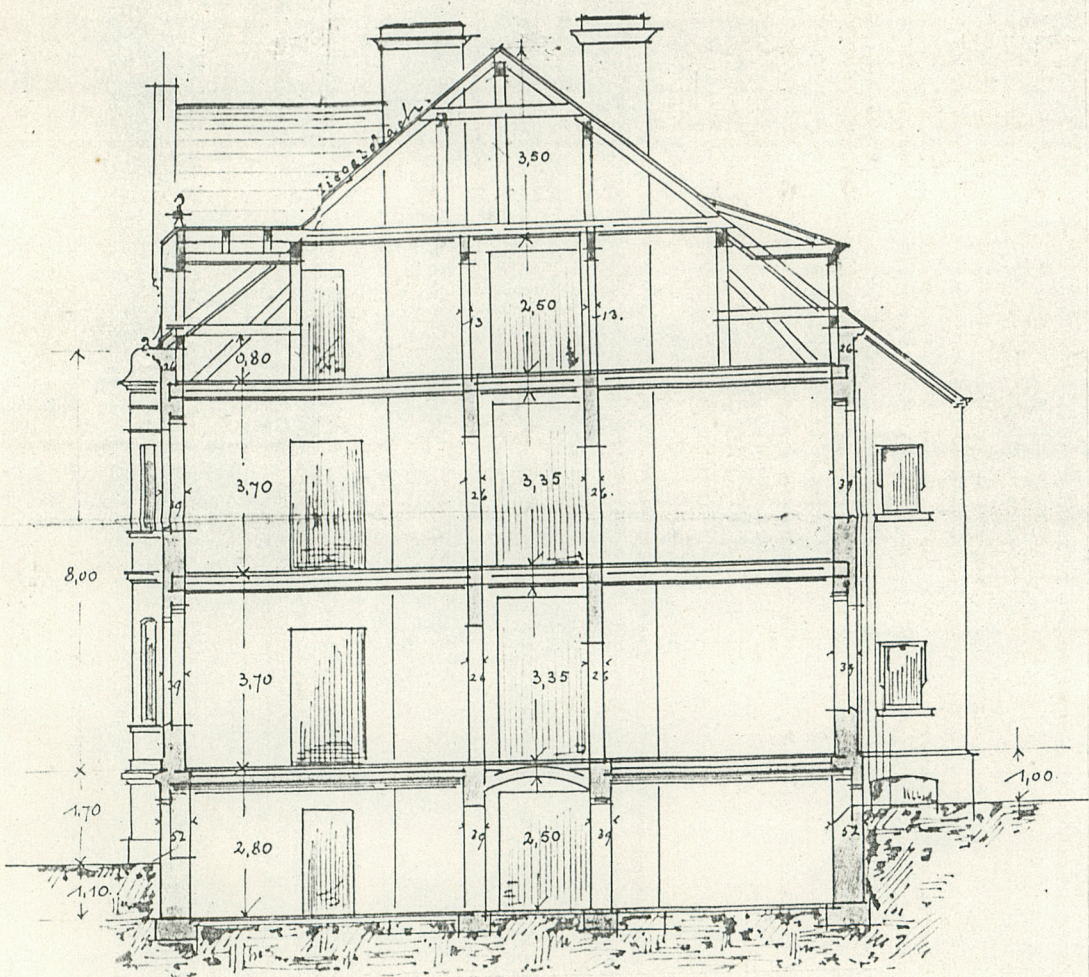
1. Miejscowość	2. Obiekt (nazwa jak w karcie)	3. Zawartość wkładki (nazwa obiektu lub materiału uzupełniającego)
ZIELONA GÓRA	KAMIENICA ul. REJA 13	PRZEKROJ POZIOMY, PRZEKROJ PIONOWY, PLAN SYTUACYJNY



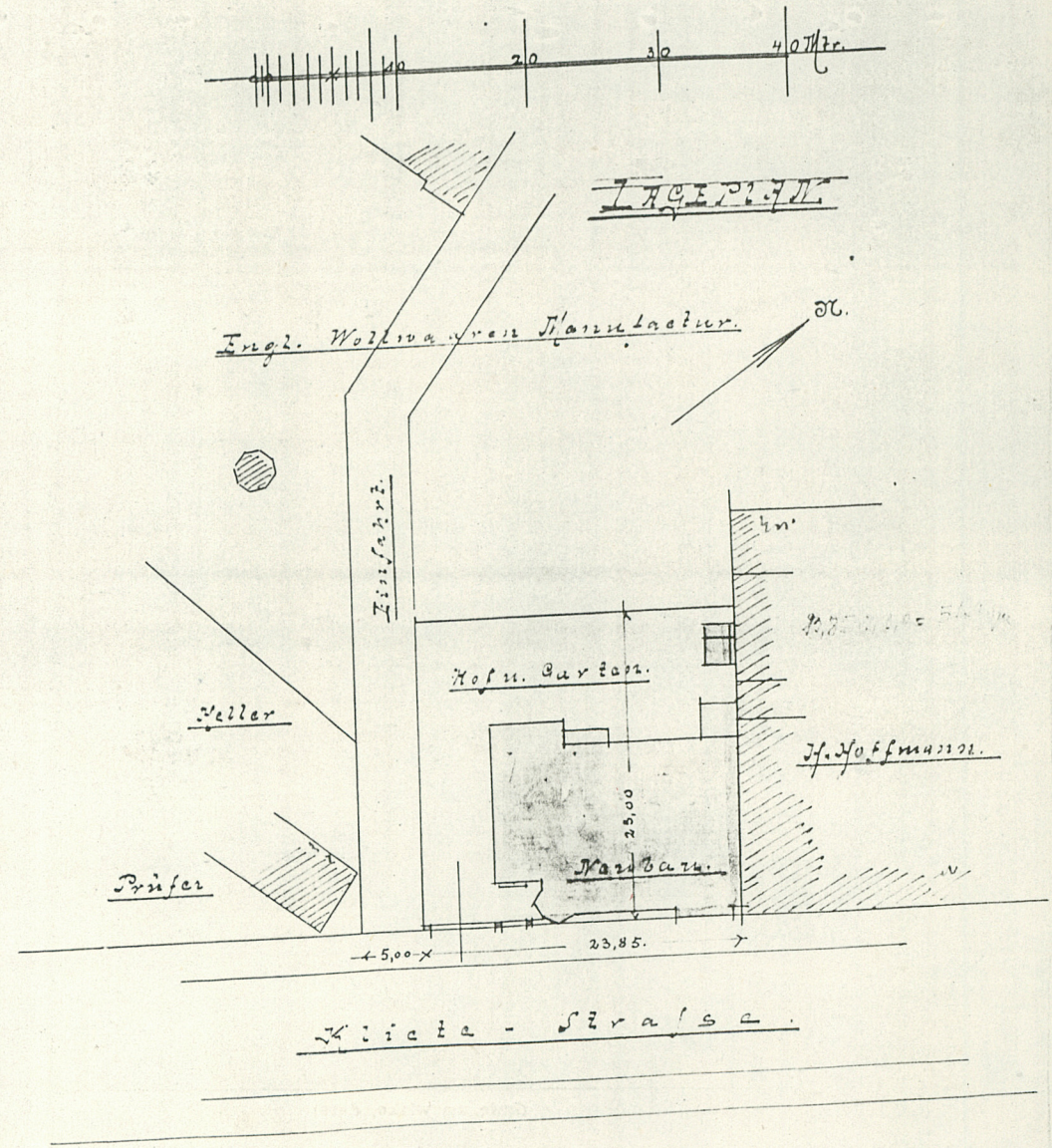
Wkładkę założył: Wojciech Edert, Konrad Chmielecki
(imię, nazwisko, data) 12. 11. 30

Miejsce przechowywania negatywów:

zu einem 11 OHN 5, 10 u 7
für Herrn Kaufmann



Querschnitt 7-3



1. Miejscowość

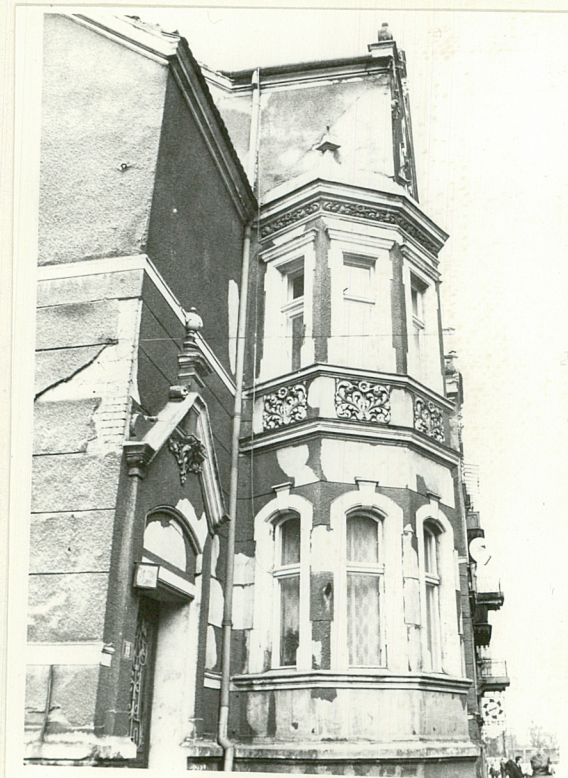
ZIELONA GÓRA

2. Obiekt (nazwa jak w karcie)

KAMIENICA ul. REJA 13

3. Zawartość wkładki (nazwa obiektu lub materiału uzupełniającego)

ZDJECIA



Wkładkę założył:

Wojciech Eder, Karol Chweliński
(imię, nazwisko, data) 11. 1992 r.

Miejsce przechowywania negatywów:

