

LUBUSKIE

6698

Obiekt

KAMIENICA

2. Czas powstania

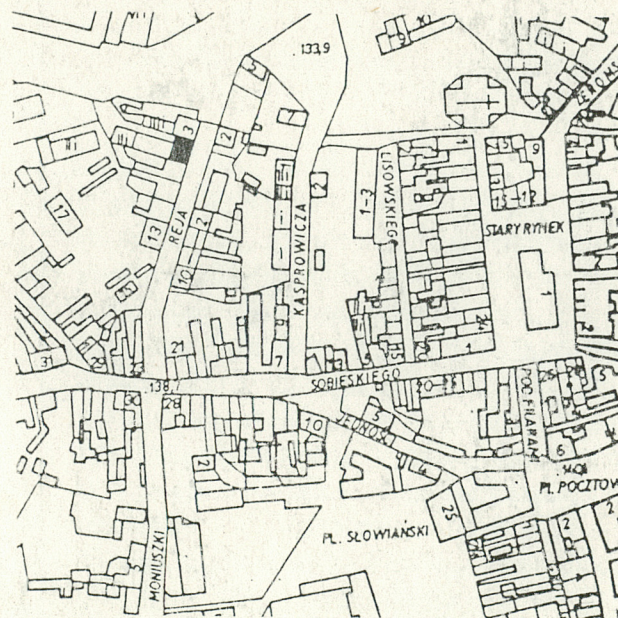
Początek XXw.

3. Miejscowość

ZIELONA GÓRA

nr hipoteczny

1. Zdjęcia, plan sytuacyjny, rzuty



4. Adres

REJA 5.

/ KLIENTESTRASSE 3. /

nr hipoteczny

5. Przynależność administracyjna

województwo zielonogórskie

gmina

ZIELONA GÓRA

pow. miejski

6. Poprzednie nazwy miejscowości

GRÜNBERG

7. Przynależność administracyjna przed 1.VI.1975

województwo zielonogórskie

powiat

ZIELONA GÓRA

8. Właściciel i jego adres

Miasto Zielona Góra

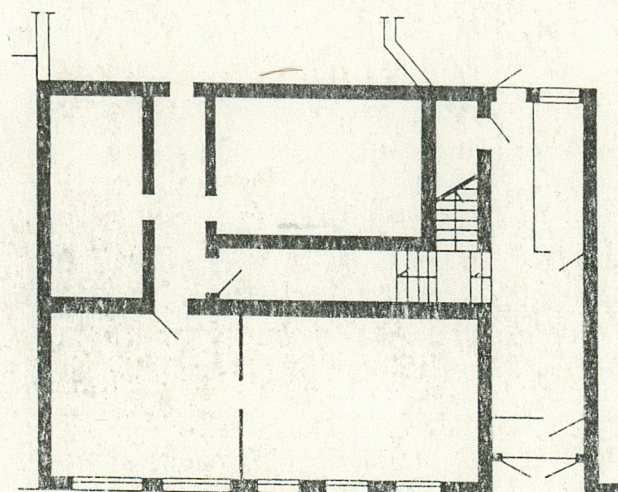
9. Użytkownik i jego adres

Z. G. K. i M. Zielona Góra

10. Rejestr zabytków

Nr 3302

data 16.03.1994



RZUT PRZYZIEMIA

autor zdjęć K. Chmieliński

lata wykonania 12.1993r.

miejsce przechowywania negatywów

archiwum PSOZ w Zielonej Górze.



12. Autorzy, historia obiektu, określenia stylu

Obiekt został wzniesiony na początku 1900r. na niezagospodarowanej wcześniej działce. Na planie Buttnera z 1864r. teren, na którym znajduje się dzisiejsza ulica Reja /dawniej Klietestrasse/ jest zaznaczony jako ujeżdżalnia. Były to łąki w pobliżu pozostałości po średniowiecznej fosie, otaczającej miasto. Ulica Klietestrasse została wytyczona w 1901r. zaś w 1904r. zakończono jej budowanie i układanie chodnika.

W maju 1904r. Carl Muhle wykupił działkę przy ulicy Klietestrasse 3 /dzisiaj Reja 5/.

W lipcu 1904r. powstał projekt zabudowy działki.

Pozwolenie na budowę wydał Urząd Policji w Zielonej Gorze /dawniej Grunberg/ w maju 1905r. W tym samym roku rozpoczęto wznoszenie budynku, przeznaczonego na parterze na drukarnię /zakład litograficzny/, kondygnacje wyższe przeznaczone były na mieszkania. W styczniu 1914r. powstała dokumentacja budowlana dotycząca budowy nowego obiektu /hali drukarni/, obok istniejącego zakładu litograficznego. Projekt wykonany został przez mistrza murarskiego Richarda Kintzela.

Właścicielem zakładu litograficznego, oraz całej kamienicy został w 1914r. Karl Raetsch.

Charakter obiektu mieści się w stylu nawiązującym do modernizmu i secesji.

13. Opis (sytuacja, materiał i konstrukcja, rzut, bryła, elewacje, dach, wnętrze, wyposażenie, instalacje)

Budynek usytuowany na działce nr.275 w zwartej linii zabudowy ulicy. Murowany z cegły, otynkowany. Zbudowany w planie zbliżonym do prostokąta. Bryła budynku zwarta, piętrowa, przykryta dachem mansardowym. Elewacja frontowa z oszczędnym detalem architektonicznym. Centralnie umieszczony wykusz, podwieszony na wspornikach. Okna budynku pozbawione detalu oraz obramień. Szczyt owalny zakończony trójkątnie, z trzema otworami prostokątnymi i elipsą w girlandach. W połaci dachowej lukarny zdwojone. Dach mansardowy, kryty dachówką. We wnętrzu budynku brak detalu architektonicznego. Budynek posiada instalacje wod.-kan., elektryczną i gazową.



14. Kubatura 1300 m <sup>3</sup>	15. Powierzchnia użytkowa 3 × 160 m <sup>2</sup>	16. Przeznaczenie pierwotne MIESZKALNE ,/ Zakład litograficzny /	17. Użytkowanie obecne MIESZKALNE , USŁUGI
18. Prace budowlane i konserwatorskie, ich przebieg i dokumentacja  BRAK		19. Stan zachowania (fundamenty, ściany zewnętrzne, ściany wewnętrzne, sklepienia, stropy, konstrukcje dachowe, pokrycie dachu, wyposażenie i instalacje)  <div> <p>Ściany piwnic zawilgocone , miejscami pojawiający się grzyb / brak izolacji poziomej /.</p> <p>Ściany nadziemne w stanie dobrym , nieliczne widoczne rysy na tynku , o charakterze skurczowym . Miejscami w ścianach zewnętrznych , widoczne ślady przemarzania .</p> <p>Stropy stalo-ceramiczne typu Kleina w stanie dobrym , nieliczne rysy na tynku , będące efektem zmian rozmieszczenia ścianek działowych . Strop nad ostatnią kondygnacją miejscami skorodowany / odspajający się tynk , zawilgocenia /.</p> <p>Wieżba dachowa w stanie dobrym , miejscami rozpoczęty proces butwienia elementów konstrukcyjnych / słupy , krokwie / spowodowany nieuszczelnnością pokrycia dachowego .</p> <p>Obróbki blacharskie , rynny , rury spustowe zniszczone w 40 %.</p> <p>Instalacje wod.-kan. , gazowa i elektryczna , na skutek licznych przeróbek /remonty mieszkań / budzą pewne zastrzeżenia .</p> <p>Trzony kominowe wychodzące ponad połac dachową skorodowane .</p> <p>Elewacje , frontowa oraz od podwórza , wymagają odnowienia .</p> </div>	
20. Najpilniejsze postulaty konserwatorskie  <div> <p>Najpilniejszym postulatem konserwatorskim jest jak najszybsza wymiana obróbek blacharskich , rur spustowych , rynien , oraz uszczelnienie pokrycia dachowego .</p> <p>Równie ważnym postulatem jest osuszenie , oraz odgrzybienie ścian piwnic .</p> </div>			



21. Akta archiwalne (rodzaj akt, numer i miejsce przechowywania)

Akta miasta Zielonej Góry

22. Bibliografia

Brak bibliografii

23. Źródła ikonograficzne i fotografie (rodzaj, miejsce przechowywania, sygnatury)

-PLAN BÜTTNERA 1784 r.

24. Uwagi różne

25. Wypełnił

dr inż. W. Eckert

mgr inż. K. Chmieleński

26. Sprawdził



1. Miejscowość

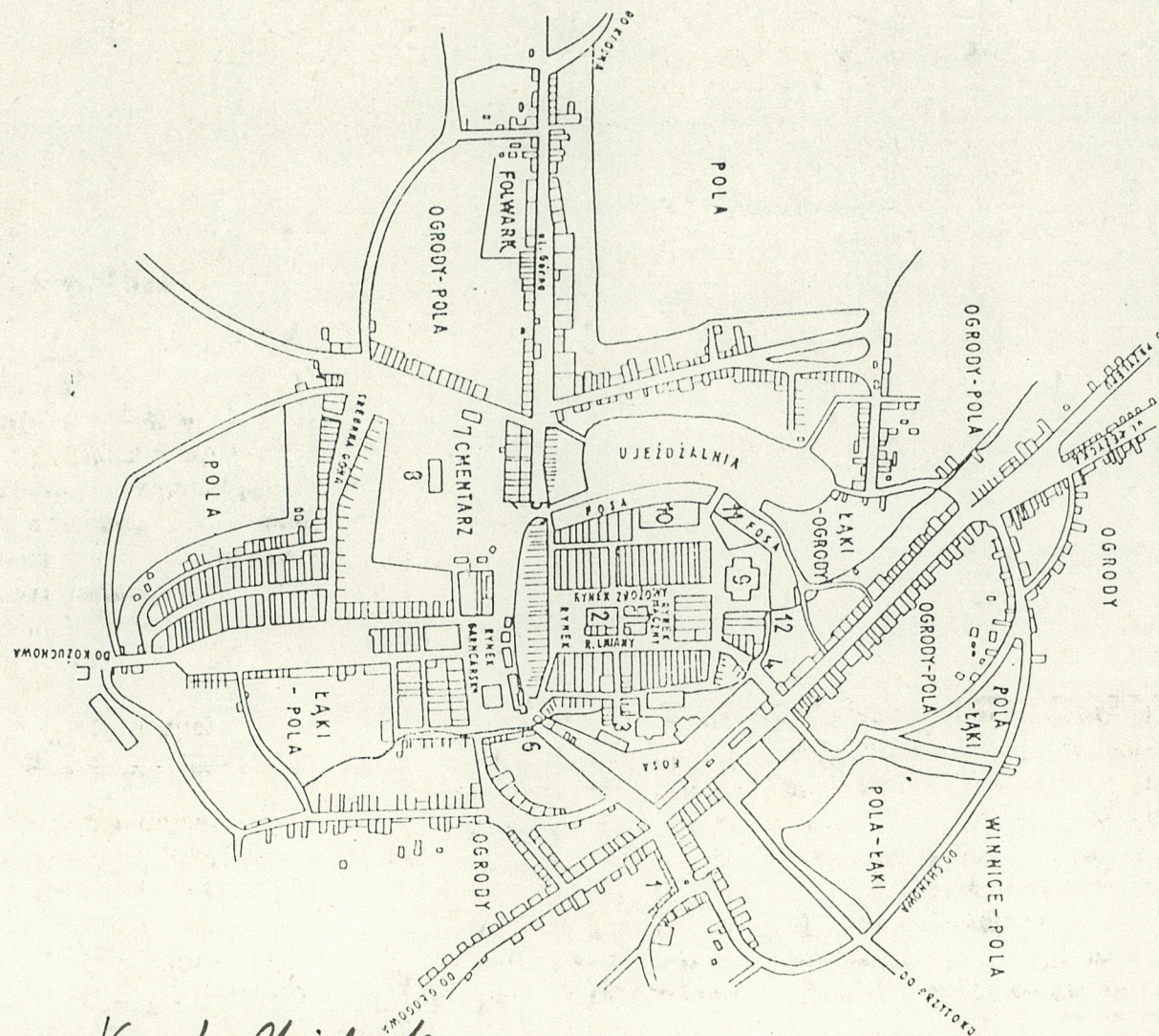
ZIELONA GÓRA

2. Obiekt (nazwa jak w karcie)

KAMIENICA ul. REJA 5

3. Zawartość wkładki (nazwa obiektu lub materiału uzupełniającego)

PLAN BUTTNERA, PROJEKT ELEWACJI



Wkładkę założył: *Wojciech Eder, Komand Chwieńskij*  
 (imię, nazwisko, data) 12. 1993r.

Miejsce przechowywania negatywów: .....



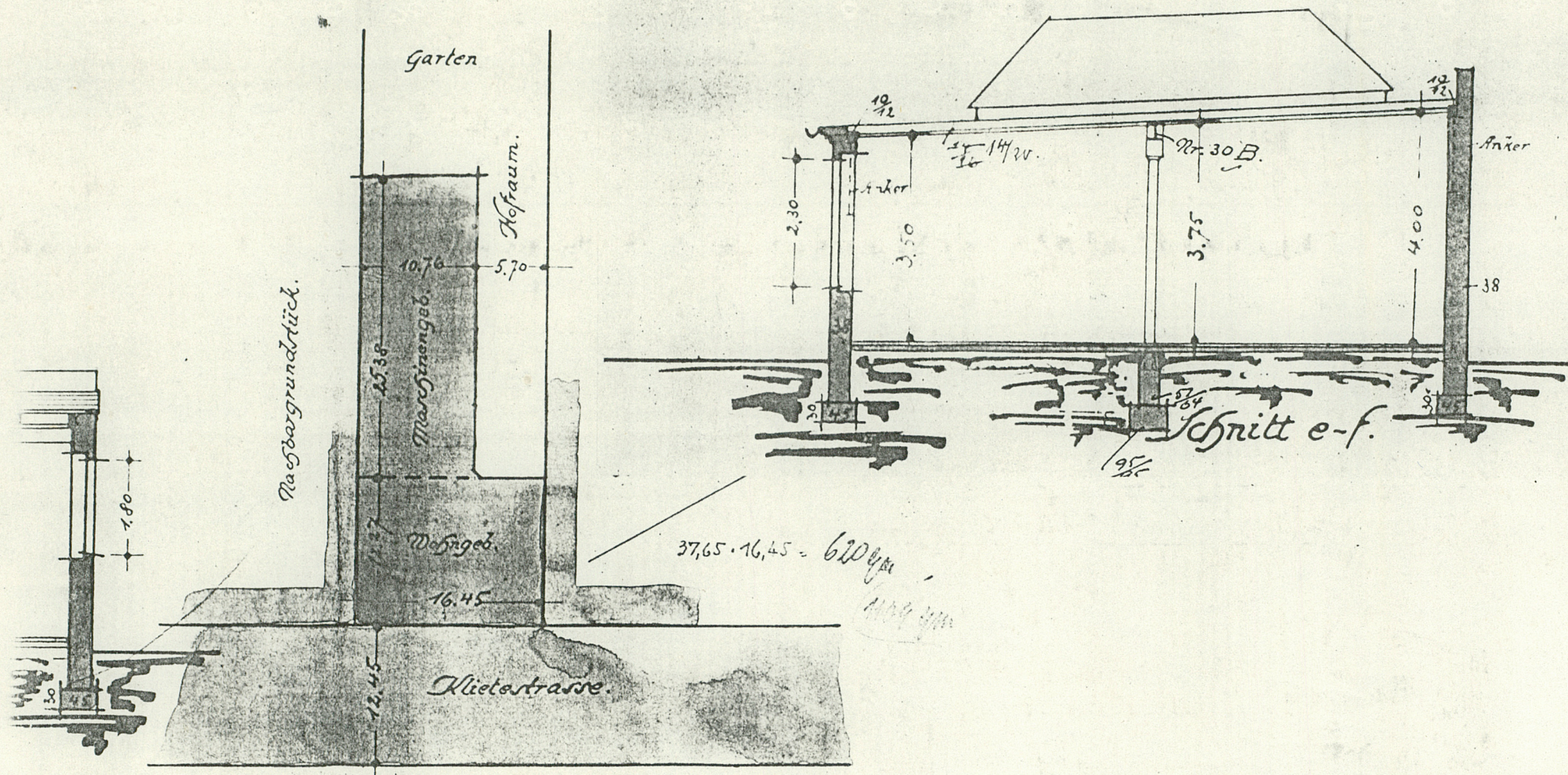
Grünthal



Vorderansicht.



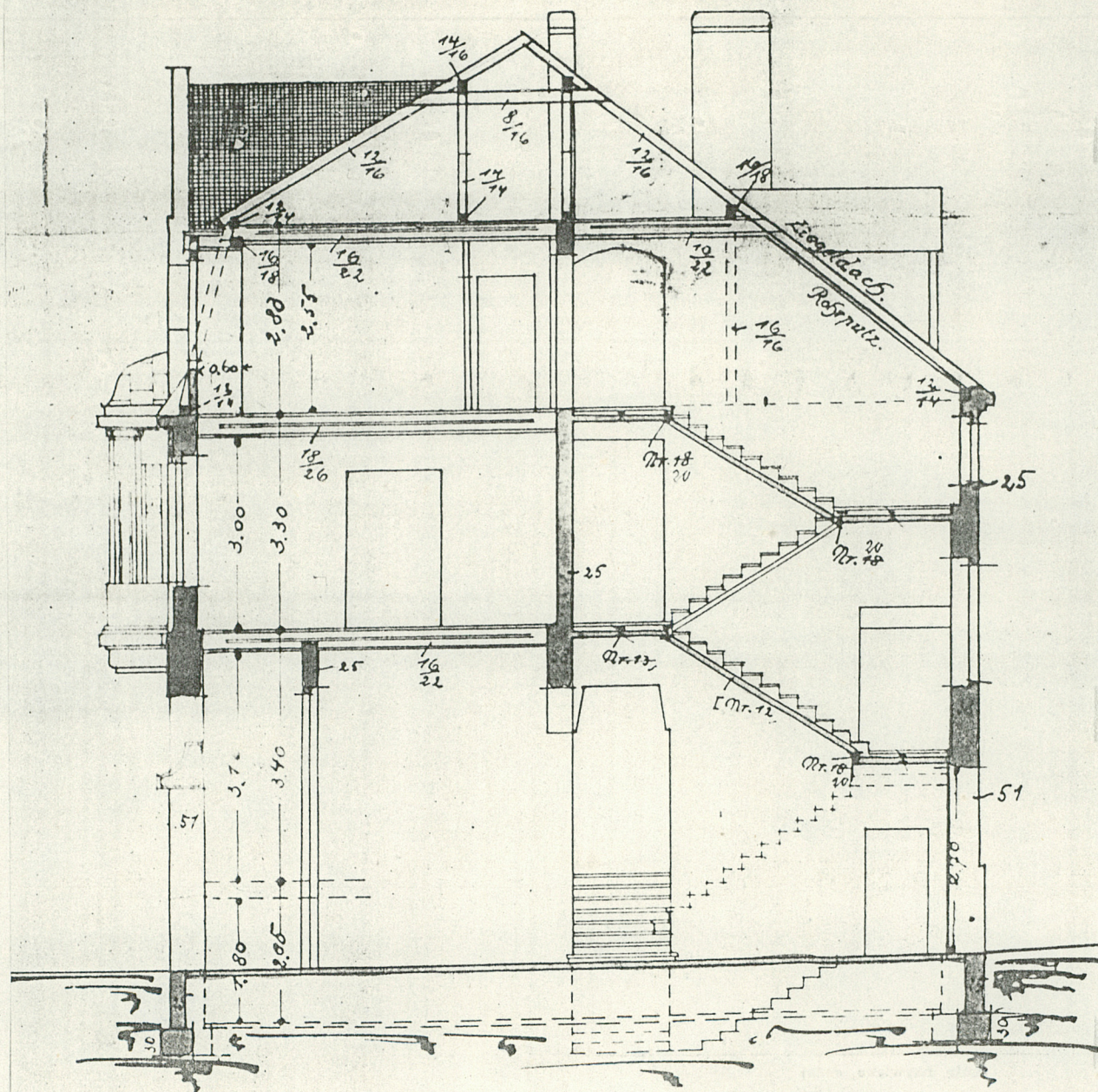
1. Miejscowość	2. Obiekt (nazwa jak w karcie)	3. Zawartość wkładki (nazwa obiektu lub materiału uzupełniającego)
ZIELONA GÓRA	KAMIENICA ul. REJA 5	PLAN SYTUACYJNY, PRZEKRÓJ PIONOWY Drukarni, PRZEKRÓJ PIONOWY



Wkładkę założył: Wojciech Eder, Konrad Chmielewski  
(imię, nazwisko, data) 12. 1993r.

Miejsce przechowywania negatywów: .....

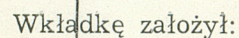






3. Zawartość wkładki (nazwa obiektu lub materiału uzupełniającego)

PRZEKRÓJ POZIOMY, ZDJECIA



(imię, nazwisko, data)

72. 1493v

Miejsce przechowywania negatywów: .....



