

KRAJOWY OŚRODEK BADAŃ
I DOKUMENTACJI

ZABYTKÓW W WARSZAWIE

KARTA EWIDENCYJNA ZABYTKÓW
ARCHITEKTURY I BUDOWNICTWA

A B C D E F G H I J K L M N O P R S T U V W X Y Z

Nr

6684

1. Obiekt

BUDYNEK MIESZKALNY – KAMIENICA

2. Czas powstania

XVIII/XIX w., 2 poł. XIX w.
60-te lata XX w.

3. Miejscowość

ZIELONA GÓRA

4. Adres

Pl. Pocztowy 17
65 – 061 Zielona Góra

nr działki: 18

nr ks. wiecz.: [REDACTED]

5. Przynależność administracyjna

województwo lubuskie
powiat zielonogórski
gmina Zielona Góra

6. Poprzednie nazwy miejscowości

Grünberg

7. Przynależność administracyjna do 31.12.1998 r

województwo zielonogórskie
gmina Zielona Góra

8. Właściciel i jego adres

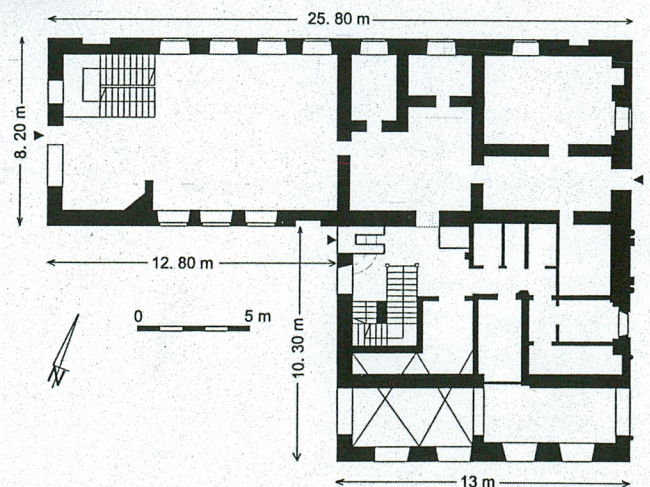
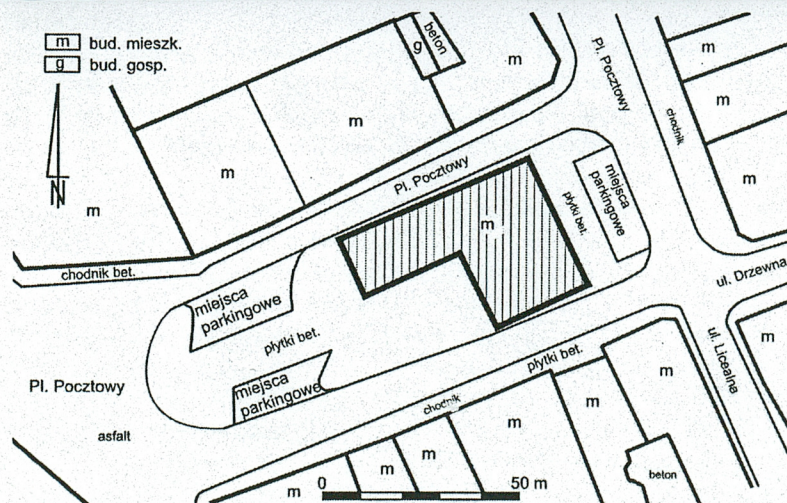
Gmina Zielona Góra o statusie miejskim.
ADM ul. Waryńskiego 1 A.,
[REDACTED]

9. Użytkownik i jego adres

Winiarnia „Pasja” ul. Poznańska 2,
65-137 Zielona Góra oraz
lokatorzy – najemcy mieszkań

10. Rejestr zabytków

Nr L-161/A data 10.01.2005 r.



12. Autorzy, historia obiektu, określenie stylu.

Miasto Zielona Góra po raz pierwszy wymienione jest w źródłach w 1222 r. Jego lokalizacja, w granicach księstwa glogowskiego, nastąpiła za panowania Henryka III (1273 – 1309). Okresy największej prosperity i rozkwitu miasta przypadają na okres panowania Zygmunta Jagiellończyka (1482 – 1526), kiedy Zielona Góra staje się jednym z ważniejszych ośrodków włókiennictwa. Również od 1 poł. XVIII w., przez cały wiek XIX, do pocz. XX w. następuje szybki rozwój gospodarczy, dzięki czemu miasto przeobraża się w ważny, duży ośrodek przemysłowy.

Rozwój gospodarczy miasta w XV w. oraz związany z tym wzrost liczebny ludności, przyczyniły się do powstania przedmieść. Na pd. od obwarowań miejskich rozciągało się przedmieście Na Piasku. Jego znaczenie wzrosło w momencie budowy Nowej Bramy (1487 r.), która ułatwiła komunikację w kierunku Kozuchowa. Obecny Pl. Pocztowy usytuowany jest na terenie dawnego przedmieścia Na Piasku, z którego w 1 poł. XVII w. wyodrębnił się Nowy Rynek, wymieniony w księgach miejskich po raz pierwszy w latach 1685 – 1690, na planie Donata Büttnera z 1784 r. noszący nazwę Rynku Garncarskiego. Rynek założony u wylotu Nowej Bramy, miał kształt prostokątny, równoległy do pd. części obwarowań miasta.

Wolnostojący budynek we wsch. części Pl. Pocztowego pochodzi z przełomu XVIII/XIX w. Prawdopodobnie wzniesiony został w miejscu starszego budynku, zlokalizowanego w tym miejscu na planie Büttnera. Obecnie znacznie przebudowany. Pierwotne skrzydło wsch. budynku miało układ trzytraktowy, z traktami poprzecznymi; skrajne, szersze trakty (pd. - obejmujący obecne podcienia) rozdzielone były szerokim, przelotowym korytarzem z wejściem na osi elewacji wsch., zaakcentowanym ryzalitem i parą półkolumn. Trakt pn. – przedłużony na zach., przekształcał się w skrzydło w pn. W elewacji wsch., po bokach głównego wejścia znajdowały się szerokie witryny sklepowe, wraz z wejściami ujęte parami pilastrów. Do pd. części zach. elewacji skrzydła wsch., równoległe do skrzydła pn., wznosił się parterowy budynek, nakryty dwuspadowym dachem (stajnia?). Elewacje zach. skrzydła i budynku połączone były łukowo wysklepioną, murowaną bramą. (zdjęcie z 1966 r.)

Podobnie jak większość budynków w centrum miasta budynek pełnił funkcje mieszkalno – usługowe. W 1 ćw. XX w. należał do rodziny Bartsch. Maria Bartsch wymieniona jest w 1933 r. Początkowo, oprócz części mieszkalnej mieściła się tu łaźnia i stajnia. W 1933 r. użytkownikami byli: Walter Bielefeld - radiotechnik, specjalista od aparatów telefonicznych, handlarz winem i wyrobami spirytusowymi - Fritz Fröhn, handlarz towarami kolonialnymi - Paul Liebelt a także firma Pincus, Kurt & Familie.

Po II wojnie budynek przeszedł na własność Skarbu Państwa - MZBM Zielona Góra; użytkownicy: sklepy, bar mleczny (później restauracja *To Tu*) i lokatorzy. Obecnie właścicielem jest Gmina Zielona Góra i właścicielka jednego z lokali mieszkalnych; w przyziemiu części pn. i w zach. części piętra skrzydła pn. mieści się restauracja *Winiarnia*.

W konstrukcji, dekoracji i artykulacji ścian – budynek barokowy; wnętrza przebudowane w 2 poł. XIX w. oraz w końcu 60-tych lat XX w. (wyburzenie parterowego aneksu pd.zach. i bramy, zamurowanie części podcieni).

13. Opis (sytuacja, materiał i konstrukcja, rzut, bryła, elewacje, wnętrza, wyposażenie, instalacje

SYTUACJA. Zielona Góra — miasto, siedziba władz wojewódzkich, w środkowej części województwa lubuskiego, przy międzynarodowej drodze nr 3: Jelenia Góra – Szczecin.

Opisywany obiekt znajduje się na terenie starego miasta, na Placu Pocztowym usytuowanym na pd. od Starego Rynku, z którym łączy się ulicą Pod Filarami. Teren placu rozciągnięty równoleżnikowo, przecięty jest ulicami krzyżującymi się w jego części zach. Kamienica nr 17 zajmuje trójkątny skwer we wsch. części placu. Wolnostojąca, dwuskrzydłowa, z trzech stron konturowana wąskimi chodnikami i asfaltowymi ulicami, od zach. poprzedzona jest wydłużonym skwerem, wzdłuż którego rozlokowane są miejsca parkingowe. Przy elewacji zach. budynku – letni ogródek mieszczącej się w budynku restauracji „Winiarnia”. Teren skweru wyłożony jest płytami chodnikowymi.

MATERIAŁ. KONSTRUKCJA, TECHNIKA.

Ściany. Ściany zewnętrzne murowane z cegły ceramicznej, tynkowane. Detal architektoniczny ceramiczny - z cegły i kształtki (gzymsy, półkolumny, część pilastrów), wypracowany w tynku (boniowanie, część pilastrów, opaski okienne, dekoracje).

Ściany wewnętrzne murowane z cegły, tynkowane; część ścianek działowych i tynków - z płyt gipsowo – kartonowych.. Indywidualne wykończenia ścian pomieszczeń sanitarnych i kuchni (olejne lamperie, współczesna okładzina z glazurowanych płytek ściennych). Pomieszczenia na strychu wydzielone ścianami z desek.

Sklepienia i stropy. W piwnicach sklepienia kolebkowe i odcinkowe kolebkowe. W podcieniu i części pd. przyziemia, przylegającej do podcienia – kolebka ze stycznymi lunetami. W pn. części przyziemia – strop z płyty żelbetowej z podwieszonymi płytami kartonowo – gipsowymi oraz stropy ceramiczne, otynkowane. Na piętrach stropy drewniane belkowe, wzmocnione belkami stalowymi, z podsufitką otynkowaną. Na strychu strop belkowy typu nagiego.

Wieżba dachowa drewniana, dwukondygnacyjna; w dolnej kondygnacji płatiwio – krokwiowa z dwiema ścianami stolcowymi, zabudowana drewnianymi ścianami pomieszczeń; w górnej kondygnacji – jętki.

Pokrycie dachowe. Dach kryty ceramiczną karpiówką, podwójnie w koronkę.

Posadzki i podłogi. W piwnicach wylewka cementowa na posadzce ceglanej; na parterze posadzki betonowe, wyłożone współczesnymi płytkami ceramicznymi: w części pd. – duże kwadraty białe i granatowe w układzie rombowym, w części pn. – posadzka ceramiczna współczesna. Na strychu – podłogi z desek. Pomieszczenia mieszkalne z podłogami drewnianymi z desek, część pod wykładziną typu PCW lub panelami podłogowymi oraz parkiet dębowy układany w jodełkę; w pomieszczeniach sanitarnych i kuchniach posadzki betonowe z indywidualnym wykończeniem współczesnymi ceramicznymi płytkami podłogowymi lub wykładzinami z tworzyw sztucznych, typu PCW.

<p>14. Kubatura</p> <p>3800 m³</p>	<p>15. Powierzchnia użytkowa</p> <p>1382 m²</p> <p>Powierzchnia zabudowy : 345,5 m²</p>	<p>16. Przeznaczenie pierwotne</p> <p>kamienica mieszkalna z lokalami usługowymi</p>	<p>17. Użytkowanie obecne</p> <p>Budynek mieszkalno – usługowy (restauracja „Winiarnia”)</p>
<p>18. Prace budowlane i konserwatorskie, ich przebieg i dokumentacja</p> <p>⇒ Koniec 60 – tych lat XX w. – wyburzenie parterowego budynku pd.zach. i bramy, zamurowanie głównego wejścia w elewacji wsch.; przebudowa przyziemia: między innymi odcięcie połowy podcieni i włączenie ich w obręb budynku, zabudowanie pierwotnego przelotowego korytarza w skrzydle wsch. małymi pomieszczeniami gospodarczymi.</p> <p>⇒ 2004 r. — przebudowanie wnętr skrzydła pn. na parterze, nowy wystrój wnętrza restauracji; wzmocnienie stropów międzykondygnacyjnych</p> <p><u>Istniejąca dokumentacja techniczna budynku:</u></p> <p>— PT lokalu gastronomicznego Pl. Pocztowy 17/1, opr. L. Szapowałow, 2004 r.</p>		<p>19. Stan zachowania (fundamenty, ściany zewnętrzne, ściany wewnętrzne, sklepienia, stropy, konstrukcje dachowe, pokrycie dachu, wyposażenie i instalacje)</p> <p>Stan zachowania budynku średni. Nieznacznie uszkodzone tynki zewnętrzne; złuszczenie farby. Niewielkie uszkodzenia tynków wewnętrznych. Wymieniony dolne biegi schodów w klatce schodowej, nowe pokrycie dachowe, wnętrze Winiarni – po remoncie kapitalnym. Magazyny (piwnice lokatorów) w pd. części przyziemia – zaniedbanie: odpadające tynki, uszkodzona posadzka. Wnętrze piwnic – niedostępne, zawałone drewnem opałowym.</p> <p>20. Najpilniejsze postulaty konserwatorskie</p> <ul style="list-style-type: none"> ⇒ Odnowienie elewacji budynku ⇒ Uporządkowanie piwnic; naprawa tynków i posadzki, malowanie ⇒ Uzupełnienie tynków i malowanie klatki schodowej. 	

<p>21. Akta archiwalne (rodzaj akt, numer i miejsce przechowywania)</p> <ul style="list-style-type: none"> ▪ Karta zielona z 1966 r. ▪ dr Alicja Biranowska – Kurtz, <i>Katalog Zabudowy Zielonej Góry w obszarze objętym planem szczegółowym śródmieścia</i>, Szczecin 1987 r., mpis na prawach rękopisu, Archiw. WUOZ, s. 359 – 360 	<p>24. Uwagi różne.</p> <p>Piwnice niedostępne – schody zawalone drewnem</p> <hr/> <p>25. Opracował</p> <p>tekst PDZ ALMA Jacek Sawiński 30.09.2005</p> <p>plany i rysunki PDZ ALMA Jacek Sawiński 30.09.2005</p> <p>zdjęcia PDZ ALMA Jacek Sawiński 30.09.2005</p> <p>miejsce przechowywania negatywów: archiwum autora</p> <p>Karta po wypełnieniu podlega ochronie na podstawie przepisu prawa autorskiego</p>
<p>22. Bibliografia</p> <p>H. Schmidt, <i>Geschichte der Stadt Grünberg. Schlesien</i>, Grünberg, 1922, s. 292 – 295, 300, 898 – 899</p> <p><i>Adressbuch für die Kreise Grünberg, Schlesien und Freystadt, Niederschlesien</i>, 1933 Zielona Góra. <i>Przeszłość i teraźniejszość</i>. Praca zbiorowa pod red. M. Szczanieckiego i J. Wąsickiego, 1962 r., s. 55, 59 – 60, 176</p> <p>W. Posadzy <i>Zielona Góra</i>, w: <i>Studia nad początkami i rozplanowaniem miast nad środkową Odrą i dolną Wartą (województwo zielonogórskie)</i>, pod red.: Z. Kaczmarczyka i A. Wędzkiego, T. 2 – Dolny Śląsk i Dolne Łużyce, 1970, Zielona Góra, s. 494 – 496</p> <p>St. Kowalski, <i>Zabytki środkowego Nadodrza</i>, 1976 r., s. 274</p>	<p>26. Adnotacje o inspekcjach, informacje o zmianach (daty, imiona i nazwiska wypełniających)</p>
<p>23. Źródła ikonograficzne i fotografia (rodzaj, miejsce przechowywania, sygnatury)</p> <p>Plan miasta Donata Büttnera <i>Situations Plan von der Königlischen Stadt Grünberg</i>, 1784 r., Muzeum Ziemi Lubuskiej, sygn. 1 GB 104; <i>Plan von der Stadt Grünberg u. den dazu gehörenden Weinbergen</i> - 1807 r., Reichel, kol. rkps. planu w Muzeum Ziemi Lubuskiej; <i>Situations Plan von der Stadt Grünberg</i> – n.n., wg. notatki z 1927 r. na rękopisie: sporządzony w latach 1809 - 18; <i>Situations Plan von der Stadt Grünberg in Nieder Schlesien</i> - 1848 r., J. Hoffmann - rękopis kolorowany w Muzeum Ziemi Lubuskiej; Plan miasta z 1933 r. w: <i>Adressbuch für die Kreise Grünberg...</i>; Uebersichts -Plan zu den Bebauungs-Plan der St. Gruenberg z 1896 oraz Situations Plan von der Umgebung des sogenannten Hungertuermes in Gruenberg, z 1884, aut., Villmann</p>	<p>27. Załączniki</p> <ul style="list-style-type: none"> * wkładka nr 1; cd. opisu, spis materiału fotograficznego * wkładka nr 2: zdjęcia * wkładka nr 3: zdjęcia * wkładka nr 4: zdjęcia * wkładka nr 5: zdjęcia archiwalne

1. Miejscowość

ZIELONA GÓRA

2. Obiekt (nazwa jak na karcie)

BUDYNEK MIESZKALNY – KAMIENICA

3. Zawartość wkładki (nazwa obiektu lub materiału uzupełniającego)

cd. opisu, spis materiału fotograficznego

Schody wewnętrzne w klatce schodowej: schody dwubiegowe powrotne z prostokątnymi spocznikami, murowane, stopnie drewniane, pełne, balustrada z pionowych kantówek - stopnie współczesne. Do piwnicy schody betonowe, jednobiegowe. Na strych strome schody jednobiegowe, policzkowe, pełne; na strychu – wąskie schody jednobiegowe, policzkowe, pełne. W Winiarni współczesne schody dębowe, dwubiegowe powrotne z prostokątnymi spocznikami; balustrada o toczonych tralkach.

Okna. W większości okna znormalizowane, w kształcie stojącego prostokąta, skrzynkowe, dwudzielne z dwudzielnym nadświetleniem; ślemie przechodzące, profilowane, listwy przymykowe kanelowane z wydzieloną głowicą i bazą; w części okien o analogicznym kształcie i konstrukcji – ślemie w formie płaskiej listwy, listwa przymykowa gładka. Analogicznie skonstruowane i dekorowane większe okna w pozornym ryzalicie elewacji wsch., o skrzydłach nadświetlenia wykrojonych w łuk odcinkowy i prostokątne, ościeżnicowe, pojedyncze okna klatki schodowej. Okna w przyziemiu (Winiarnia) – współczesne, zespolone, drewniane, półotaskrzydłowe, o nadświetleniu uchylnym, wykrojonym w płytki łuk odcinkowy.

Drzwi zewnętrzne. Do klatki schodowej – współczesne, prostokątne, jednoskrzydłowe, pływino – kasetonowe. Drzwi do sali Winiarni - prostokątne, jednoskrzydłowe, drewniane, przeszkłone, wraz z dwiema kwaterami okiennymi tworzą wielką witrynę;

Drzwi wewnętrzne. W naziemnych pomieszczeniach gosp. części pd. – drzwi prostokątne, deskowo – listwowe na zawiasach pasowych. Z klatki schodowej do mieszkań: drzwi w pełnej wysokości i szerokości ściany: czteroskrzydłowe, pływino – ramowe, w górnych kwaterkach dekoracyjnie szklone – zdwojonymi szprosami wydzielającymi prostokątne pola; nadświetle krosnowe, jednodelne, czteropodziałowe. W mieszkaniach w większości jednoskrzydłowe drzwi współczesne.

RZUT Budynek dwuskrzydłowy na rzucie litery L, o zróżnicowanej szerokości skrzydeł. Skrzydło wsch. – szersze, dwutraktowe, obecnie podzielone na szereg mniejszych pomieszczeń, od pd. zakończone podcieniami, pierwotnie wchodzącym w obręb przyziemia budynku. Podcienia w części wsch. przykryte stropem płaskim, w części zach. – kolebką ze stycznymi lunetami;

pn. część sklepienia kolebkowego wchodzi w obręb budynku. Skrzydło pn., węższe, jednoprzestrzenne.

BRYŁA Budynek wolnostojący, dwuskrzydłowy, trzykondygnacyjny; skrzydło pn. (na osi wsch. – zach.), skrzydło wsch. (na osi pn. – pd.) - nakryte dwuspadowymi dachami, kryjącymi dwie kondygnacje strychu; dach skrzydła pn. – nieco niższy. Bryła zwarta, w części pd. skrzydła wsch. podcięta podcieniami na pięciu słupach o kwadratowym przekroju. Część pd. budynku podpiwniczona.

Elewacja wsch. - fasada trójkondygnacyjna, sześćoosiowa, skomponowana symetrycznie z jednoosiowym płytkim, pozornym ryzalitem pośrodku ściany. Wysoka kondygnacja parterowa zwieńczona szerokim, profilowanym gzymsem, znacznie przebudowana. Na osi ryzalitu - zamurowany obszerny, prostokątny otwór ramowany kanelowanymi pilastrami i półkolumnami jońskimi stojącymi na wysokich cokołach, dźwigającymi pełne belkowanie składające się z profilowanego architravu, pasa gładkiego fryzu i wyładowanego, profilowanego gzymsu poprzedzonego rzędem ząbków kostkowych. Po pn. stronie otworu – wtórnie wybite prostokątne drzwi i obok – pod wspólnym obramieniem z profilowanej opaski – prostokątne, wtórne okno i blenda okienna; przy krawędzi okna – kanelowany pilaster. Analogiczna profilowana rama konturuje otwór podcienia i – zakończony kanelowanym pilastrzem - fragment ściany w pd. części przyziemia. W kondygnacjach górnych naroża ściany i naroża ryzalitu ujęte są pasami boniowania. Każda oś okien na stanowi pionowy pas podziału ściany, składający się z dwóch prostokątnych otworów okiennych w gładkich taśmowych opaskach i prostokątnych podokiennych; pływiny dolnej kondygnacji - pokryte ornamentem z liści akanatu i palmetowego motywu roślinnego; pływiny osi pierwszej, trzeciej, piątej i siódmej trzeciej kondygnacji - otynkowane fakturalnie; na pływiny osi drugiej i szóstej – ornament w formie dwóch przewiązanych gałązek suchego akanatu. Oś zwielokrotnionego ryzalitu wyróżniona innym opracowaniem: okna - zamknięte łukiem odcinkowym - łączą się za pomocą obramień: okno dolne w szerokiej taśmowej opasce, której wysunięte listwy boczne podpierają mocno wyładowany, profilowany, łukowy, odcinkowy gzyms nadokienny; nad gzymsem – wypracowana w tynku, balustrada o motywach plecionki roślinno

- okuciowej, ujęta cokołami opaski górnego okna; poniżej okna – wyładowany odcinek gzymsu parapetowego, gierowany na osiach cokołów. Całą ścianę wieńczy, wielokrotnie profilowany i gierowany na krawędziach ryzalitu gzyms koronujący.

Elewacja pn. trójkondygnacyjna, dziewięcioosiowa, artykułowana pionowymi pasami składającymi się z okna przyziemia i jednakowych okien (lub blend okiennych) poprzedzonych dekoracją płycinową – w kondygnacjach górnych. Przyziemie otynkowane fakturalnie. Ściana pozbawiona podziałów poziomych, zwieńczona profilowanym gzymsem koronującym. W szczycie wieńczącym ścianę skrzydła wsch., wydzielonym profilowanym gzymsem - w dolnej kondygnacji – dwa duże okna flankowane dwoma mniejszymi, w górnej – jedno okno.

Elewacja pd. skrzydła wsch. czteroosiowa, opracowana analogicznie do elewacji pn. budynku. W wydzielonym profilowanym gzymsem szczycie, w dolnej kondygnacji – dwa duże okna flankowane dwoma mniejszymi, w górnej – jedno okno. W przyziemiu – prostokątne otwory podcieni.

Elewacja pd. skrzydła pn. i elewacja zach. skrzydła wsch.: opracowane analogicznie, bez dekoracji; okna ramowane taśmowymi opaskami, przyziemie ściany otynkowane fakturalnie. Elewacja skrzydła pn. – czteroosiowa, w przyziemiu – okna zamknięte odcinkiem łuku (w kilku osiach blendy okienne zamiast okien). Elewacja skrzydła zach. przepruta dwiema osiami otworów okiennych skupionymi w pn. części ściany oraz – w pd. części przyziemia – półokrągłym otworem podcienia.

Elewacja zach. skrzydła pn. opracowana dekoracyjnie, szczytowa, dwuosiowa. W przyziemiu wtórnie wybity trójdzielny otwór - mieszczący dwa segmenty witryny restauracji i drzwi oraz duże prostokątne okna. Przyziemie osłonięte długim przeszklonym okapem wspartym na żeliwnych kolumnkach. Górne kondygnacje ściany ujęte w narożne pasy boniowania i szerokie, wypracowane w tynku lizeny. Okna dolnej kondygnacji w obramieniach łączących uszakowe opaski z płyciną podokienną, dekorowaną szeregiem liści akantu na przemian z palmetowym motywem roślinnym oraz płyciną nadokienną dekorowaną konchą, flankowaną parą gałązek; w zwieńczeniu – wyładowany, profilowany, łukowy odcinek gzymsu nadokiennego. Okna górnej kondygnacji – w szerokich taśmowych, gładkich opaskach, poprzedzone są płycinami podokiennymi. Ścianę wieńczy wyładowanym profilowany gzyms okapowy, osłonięty dachówką i trójkątny szczyt przepruty - w dolnej kondygnacji dużym oknem flankowanym przez dwa mniejsze i – w górnej – jednym oknem.

WNĘTRZA w niewielkim stopniu zachowana pierwotna dyspozycja wnętrza przyziemia; zachowane sklepienie kolebkowe z lunetami – w pd. części podcieni, przecięte wtórną ścianą budynku. Układ pomieszczeń pięter zachowany w dyspozycji XIX – wiecznej.

WYPOSAŻENIE. Zachowała się część stolarki okiennej .

INSTALACJE – elektryczna, wodno-kanalizacyjna, c.o. – rozwiązana odrębnie w poszczególnych mieszkaniach oraz piece kaflowe z okresu powojennego; gazowa.

SPIS MATERIAŁU FOTOGRAFICZNEGO

1. Widok budynku od pd.zach.
2. Widok budynku od pd.wsch. – elewacja wsch.
3. Zach. elewacja skrzydła pn.
4. Pn. elewacja skrzydła pn.
5. Pd. Elewacja skrzydła pn.
6. Podcienia – widok od zach.
7. Podcienia – widok od wsch.
8. Zamurowany pierwotny otwór wejściowy w przyziemiu ryzalitu elewacji wsch.
9. Górne kondygnacje ryzalitu elewacji wsch.
10. Obrazowanie pierwotnej witryny pn. w przyziemiu elewacji wsch.
11. Obrazowanie pierwotnej witryny pd. w przyziemiu elewacji wsch.
12. Płycina pod oknem pierwszego piętra w elewacji wsch.
13. Płycina pod oknem górnej kondygnacji drugiej od pd. osi elewacji wsch.
14. Obrazowanie okna pierwszego piętra zach. elewacji skrzydła
15. Stolarka okna w pd. elewacji skrzydła pn.
16. Schody we wnętrzu Winiarni
17. Drzwi z klatki schodowej do segmentu mieszkalnego
18. Schody na strych
19. Strop belkowy dolnej kondygnacji strychu
20. Elewacja wsch. budynku w 1966 r. – kopia zdjęcia z archiw. WUOZ w Zielonej Górze
21. Widok budynku od pd.zach. – kopia zdjęcia z archiw. WUOZ w Zielonej Górze

1. Miejscowość

ZIELONA GÓRA

2. Obiekt (nazwa jak na karcie)

BUDYNEK MIESZKALNY– KAMIENICA

3. Zawartość wkładki (nazwa obiektu lub materiału uzupełniającego)

zdjęcia

2.



3.



4.



5.



7.



6.



1. Miejscowość

ZIELONA GÓRA

2. Obiekt (nazwa jak na karcie)

BUDYNEK MIESZKALNY– KAMIENICA

3. Zawartość wkładki (nazwa obiektu lub materiału uzupełniającego)

zdjęcia

8.



9.



10.



11.



12.



13.



1. Miejscowość

ZIELONA GÓRA

2. Obiekt (nazwa jak na karcie)

BUDYNEK MIESZKALNY – KAMIENICA

3. Zawartość wkładki (nazwa obiektu lub materiału uzupełniającego)

zdjęcia

14.



15.



16.



17.



18.



19.



1. Miejscowość

ZIELONA GÓRA

2. Obiekt (nazwa jak na karcie)

BUDYNEK MIESZKALNY – KAMIENICA

3. Zawartość wkładki (nazwa obiektu lub materiału uzupełniającego)

Zdjęcia archiwalne

20.



21.

