

LUBUSKIE

6685

1. Obiekt

K A M I E N I C A

2. Czas powstania
1892 rok,
ok. 1900 roku-nad-
budowa3. Miejscowość Z I E L O N A G Ó R A
nr hipoteczny

11. Zdjęcia, plan sytuacyjny, rzuty

4. Adres pl. Pocztowy 11
/Postplatz 11/
nr hipoteczny5. Przynależność administracyjna
województwo zielonogórskie
gmina Zielona Góra
pow. miejski

6. Poprzednie nazwy miejscowości

G R U N B E R G

7. Przynależność administracyjna przed 1.VI.1975
województwo zielonogórskie
powiat Zielona Góra

8. Właściciel i jego adres

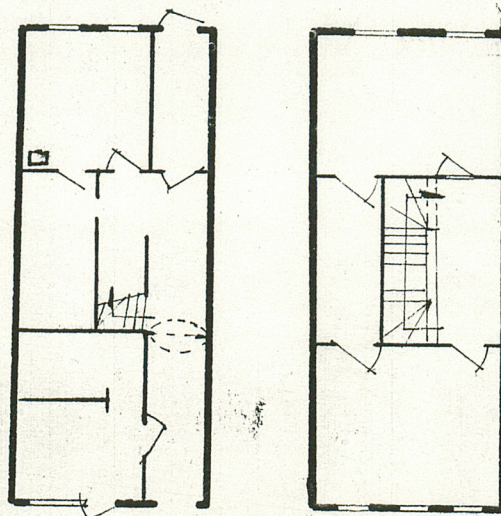
Gmina Zielona Góra o statusie
miejskim9. Użytkownik i jego adres
Zakład Gospodarki Komunalnej i
Mieszkaniowej ul. Zjednoczenia 110
Zielona Góra

10. Rejestr zabytków

Nr 3284 data 27.09.93



RZUT PRZYZIEMIA I PIĘTRA



skala 1:250

autor zdjęć B. Bielinis-Kopeć
data wykonania 07.93
miejsce przechowywania negatywów
archiwum PSOZ w Zielonej Górze

12. Autorzy, historia obiektu, określenia stylu

Z 1890 roku pochodzi wzmianka w aktach archiwalnych o remoncie domu pani Pietschman przy Postplatz 11, wykonanym przez murarza F.Brucksa. Najstarszy przekaz ikonograficzny tego budynku datowany jest na 1892 rok, gdy jego ówczesny właściciel szewc A.Kossman wystąpił do władz budowlanych o zezwolenie na przebudowę parteru wg. projektu F.Brucksa. Budynek ten był niższy od obecnie istniejącego - dwukondygnacyjny, usytuowany szczytowo w stosunku do ulicy. W jego przyziemiu znajdował się sklep z wejściem bezpośrednio od ulicy /witryna i drzwi ujęte były wspólną opaską uszakową/ oraz drzwi główne prowadzące do sieni /ujęte opaską, zamknięte miękkim łukiem/. W 1895 roku wykonano obliczenia statyczne nowych dźwigarów, nie wiadomo jednak gdzie zostały one wykonane /przypuszczalnie nad parterem/. Rok później budynek podłączono do kanalizacji. Zachowany do dnia dzisiejszego budynek przy pl.Pocztowym 11 różni się znacznie od znanego z projektu - przekazu archiwalnego z 1892 roku. Nadbudowany on został po 1895 roku do wysokości czterech kondygnacji i przekryty dachem 2-spadowym w układzie kalenicowym do ulicy. Zmianie uległ również wystrój i podziały architektoniczne elewacji utrzymane w nurcie architektury eklektycznej. W 1892 roku wzniesiony został na posesji zachowany do dnia dzisiejszego budynek gospodarczy /parterowy z poddaszem użytkowym, kryty dachem pulpitowym/ zamykający teren posesji od strony wschodniej, wzniesiony nad brzegiem Żłotej Łączy.

13. Opis (sytuacja, materiał i konstrukcja, rzut, bryła, elewacje, dach, wnętrze, wyposażenie, instalacje)

Budynek zlokalizowany jest na działce geodezyjnej nr 342/2. Wzniesiony został w zabudowie zwartej, we wschodniej pierzei placu Pocztowego. Jest on murowany z cegły, założony na rzucie prostokąta, podpiwniczony. Czterokondygnacyjną bryłę kryje dach dwuspadowy w układzie kalenicowym w stosunku do ulicy /pokrycie papą/. Układ wnętrza jest trójtraktowy, z sienią w osi zewnętrznej /południowej/ i klatką schodową zlokalizowaną w ciemnym trakcie środkowym. Nad piwnicami wykonano stropy ceramiczne, na pozostałych kondygnacjach występują stropy drewniane. Elewacja frontowa jest trójosiowa. W jej przyziemiu zlokalizowany jest sklep, który posiada witrynę zespoloną z drzwiami /realizacja współczesna/ ujętą profilowaną opaską. W osi zewnętrznej, po stronie południowej znajdują się drzwi prowadzące do korytarza z zachowaną oryginalną stolarką /dwuskrzydłowe, płycinowe, częściowo przeszklone z ozdobną kratą/ ujęte profilowaną opaską. Pomiędzy witryną a wejściem głównym do budynku znajduje się prostokątna płycina /w układzie pionowym/. Analogiczny motyw występuje nad otworami przyziemia /pozioma płycina o wklęsłych narożnikach/. Część przyziemia od wyższych kondygnacji elewacji wydziela profilowany gzyms międzykondygnacyjny. Okna I piętra ujęte zostały profilowanymi opaskami z motywami górnych uszaków i kluczy z dekoracją roślinną. Zwieńczenie tworzy profilowany gzyms nadokienny, nad środkowym oknem wsparty dodatkowo na konsolach o formach roślinnych i zaakcentowany półkolistym naczółkiem spiętym kluczem. Okna II piętra wsparte zostały na wspólnym gzymsie podokiennym na dekoracyjnych konsolach i ujęte profilowanymi opaskami. Wieńczy je profilowany gzyms nadokienny wsparty na konsolach, pomiędzy którymi

<p>14. Kubatura</p> <p>1.104 m³</p>	<p>15. Powierzchnia użytkowa</p> <p>81,6 m²</p>	<p>16. Przeznaczenie pierwotne</p> <p>mieszkalno-handlowe</p>	<p>17. Użytkowanie obecne</p> <p>mieszkalno-handlowe</p>
<p>18. Prace budowlane i konserwatorskie, ich przebieg i dokumentacja</p> <p>W 1964 roku wymieniono instalację elektryczną. W 1972 roku przeprowadzono remont klatki schodowej. W 1987 roku wymieniono instalację wodno-kanalizacyjną. W 1991 roku opracowana została ekspertyza techniczna dalszej przydatności budynku do użytkowania, która stwierdza wysokie koszty remontu oraz jego nieopłacalność /mgr inż.arch H.Jakubowicz/. W 1991 i 1992 roku założono plomby kontrolne.</p>	<p>19. Stan zachowania (fundamenty, ściany zewnętrzne, ściany wewnętrzne, sklepienia, stropy, konstrukcje dachowe, pokrycie dachu, wyposażenie i instalacje)</p> <p>W oparciu o opinię o stanie technicznym budynku sporządzoną przez mgr inż. H.Jakubowicza w 1991 roku:</p> <ul style="list-style-type: none"> - ławy fundamentowe - zaprawa wapienna zwietrzała ma dość znacznej głębokości, - ściany piwnic - zawilgocone, z zarysowaniami, - ściany nośne - zarysowane w niewielkim stopniu, - stropy - nad piwnicami - nie budzą zastrzeżeń, pozostałe - zużyte w 30-40 %, - konstrukcja dachu - zniszczona w niewielkim stopniu, miejscami ze śladami infekcji biologicznej, - stolarka okienna i drzwiowa - widoczny brak zabiegów konserwatorskich, - tynki - w stanie dobrym poza nielicznymi ubytkami, - instalacja - jej stan techniczny nie budzi zastrzeżeń, - rury spustowe i obróbki blacharskie - naturalne zużycie w 40%, - pokrycie dachu - zniszczone w 80 % 		
<p>20. Najpilniejsze postulaty konserwatorskie</p> <p>Z uwagi na zły stan techniczny budynku należy w jak najszybszym czasie znaleźć właściwego użytkownika, który przejmując obiekt na dogodnych warunkach przeprowadzi remont kapitalny.</p>			

21. Akta archiwalne (rodzaj akt, numer i miejsce przechowywania)

W Archiwum Państwowym w Zielonej Górze przechowywane są 1. Akta Policji Budowlanej /Baupolizeiamt/ sygn. 1582

22. Bibliografia

1. A.Biranowska-Kurtz, Zielona Góra, pl.Pocztowy 11, Szczecin 1988 /m-pis w archiwum PSOZ w Zielonej Górze/

23. Źródła ikonograficzne i fotografie (rodzaj, miejsce przechowywania, sygnatury)

W Archiwum Państwowym w Zielonej Górze w Aktach Policji Budowlanej sygn. 1582 znajdują się:

- projekt budynku gospodarczego na posesji przy pl.Pocztowym 11 oprac. F.Brucks z 1892 roku,
- projekt przebudowy sklepu w przyziemiu budynku głównego oprac. H.w. z 1892 roku

24. Uwagi różne

25. Wypełnił

mgr Barbara Bielinis-
Kopeć
VII 1993

26. Sprawdził

1. Miejscowość

2. Obiekt (nazwa jak w karcie)

3. Zawartość wkładki (nazwa obiektu lub materiału uzupełniającego)

ZIELONA GÓRA

pl. Pocztowy 11

c.d. p 13, zdjęcia

c.d. p 13

wkomponowane zostały prostokątne płyciny. Środkowe okno akcentuje naczółek w formie trójkąta. Najwyższą kondygnację wydziela profilowany gzyms, na którym wsparte zostały okna ujęte w profilowane opaski z motywami górnych uszaków. Elewację wieńczy wydatny profilowany gzyms na krokstynach.

Budynek zaopatrzonej jest w instalację wodno-kanalizacyjną, elektryczną i gazową. W obiekcie tym zachowała się oryginalna stolarka okienna z profilowanymi ślēmionami i ozdobnymi słupkami, klatka schodowa /schody drewniane, zabezpieczone, z balustradą z toczonymi trawkami/ oraz posadzka ceramiczna w korytarzu.



Wkładkę założył: B. Bielinis-Konec
(imię, nazwisko, data)

Miejsce przechowywania negatywów:

ZIELGRAF — Zam. 274/201 500 21×30 cm 04. 92.

Wzór ODZ 1978 r.

1. Miejscowość

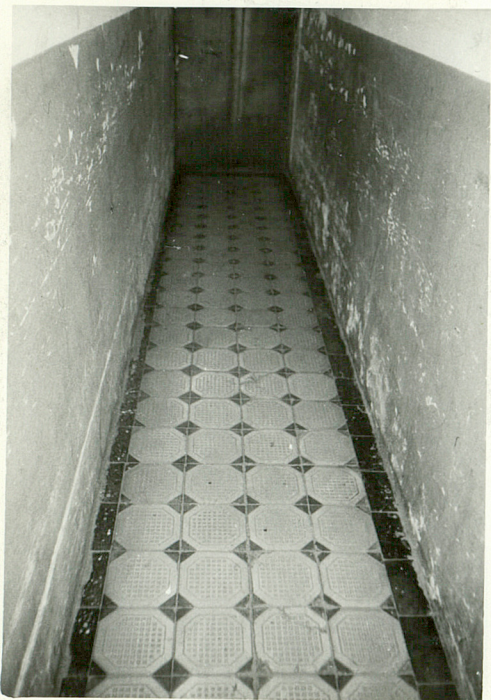
ZIELONA GÓRA

2. Obiekt (nazwa jak w karcie)

pl.Pocztowy 11

3. Zawartość wkładki (nazwa obiektu lub materiału uzupełniającego)

zdjęcia



Wkładkę założył: B.Bielinis-Kopeć
(imię, nazwisko, data)

Miejsce przechowywania negatywów: archiwum PSOZ w Zielonej Górze