

LUBUSKIE

6684

1. Obiekt

KAMIENICA

2. Czas powstania

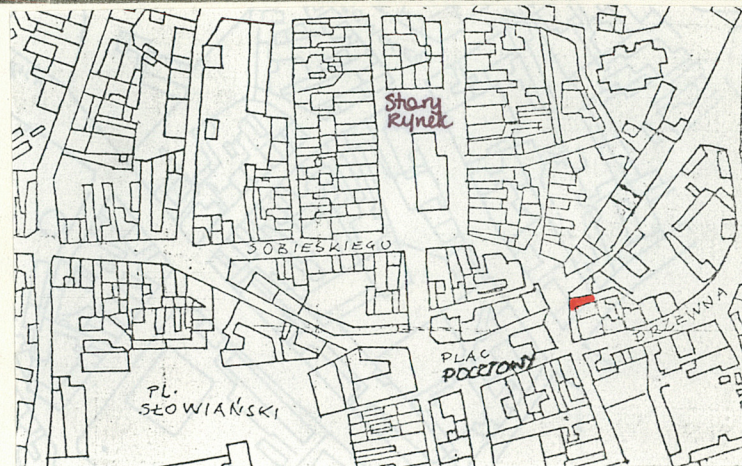
1867 rok, 1938 rok  
przebud. przyziemia

3. Miejscowość

ZIELONA GÓRA

nr hipoteczny .....

11. Zdjęcia, plan sytuacyjny, rzuty



4. Adres pl. Pocztowy 10

/ Postplatz 10 /

nr hipoteczny .....

5. Przynależność administracyjna

województwo zielonogórskie

gmina Zielona Góra

pow. miejski

6. Poprzednie nazwy miejscowości

GRUNBERG

7. Przynależność administracyjna przed 1.VI.1975

województwo zielonogórskie

powiat Zielona Góra

8. Właściciel i jego adres

Gmina Zielona Góra o statusie  
miejskim

9. Użytkownik i jego adres

Zakład Gospodarki Komunalnej i  
Mieszkaniowej ul. Zjednoczenia 110  
Zielona Góra

10. Rejestr zabytków

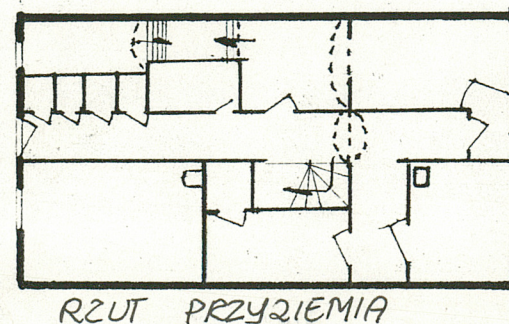
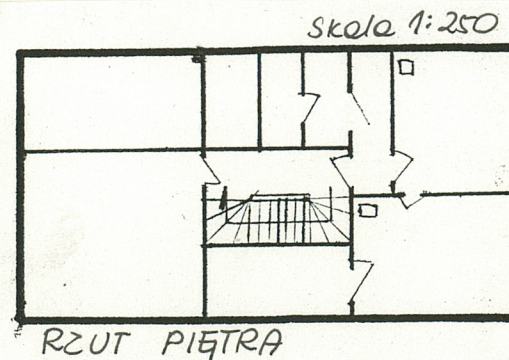
Nr 3283 data 27.09.93

autor zdjęć B. Bielinis-Kopeć

data wykonania 05.93

miejsce przechowywania negatywów

archiwum PSOZ w Zielonej Górze





12. Autorzy, historia obiektu, określenia stylu

Z przekazów archiwalnych wynika, że w 1867 roku istniał przy pl. Pocztowym 10 budynek należący do mistrza kuśnierskiego Carla Langnera, który jeszcze w tym samym roku za zgodą władz budowlanych został rozebrany. Projekt nowego domu wykonał Carl Mühl i został on zrealizowany w tym samym roku. Budynek wzniesiono w zabudowie zwartej. W południowej części przyziemia znajdował się przejazd bramny, do którego przylegała usytuowana na osi sień i klatka schodowa. Układ wnętrza był trójtraktowy. W północnej części przyziemia umieszczono sklep futrzarski, do którego wejście prowadziło bezpośrednio od frontu. Na wyższych kondygnacjach budynku znajdowały się mieszkania. Przekryty on został dachem dwuspadowym o niskim kącie nachylenia połaci, wspartym na ściankach kolankowych i pokrytym papą. Przyziemie elewacji frontowej ozdobiły poziome pasy odcisnięte w tynku. W głębi posesji, na tyłach budynku mieszkalnego znajdował się założony na planie 5-boku budynek gospodarczy, mieszczący pralnię i szopę. Granicę posesji wyznaczała Złota Łąca. W 1894 roku budynek pokryto nowymi tynkami. W 1927 roku właścicielem obiektu był kupiec Reinhard Schultz, który wystąpił o pozwolenie na remont elewacji /nowe tynki/. W 1929 roku na posesji tej wzniesiono nowy budynek

13. Opis (sytuacja, materiał i konstrukcja, rzut, bryła, elewacje, dach, wnętrze, wyposażenie, instalacje)

Budynek przy pl. Pocztowym 10 zlokalizowany jest na działce geodezyjnej nr 342/2. Kamienica wzniesiona została w zabudowie zwartej we wschodniej pierzei pl. Pocztowego. Wzniesiona z cegły, założona na rzucie prostokąta o trójtraktowym układzie wnętrza, z sienią na osi i klatką schodową w ciemnym traktcie środkowym. Budynek jest podpiwniczony, trójkondygnacyjny z poddaszem użytkowym, kryty dachem dwuspadowym o niskich kątach nachylenia połaci /pokrycie papą. Stropy nad piwnicami są ceramiczne, na pozostałych kondygnacjach występują stropy drewniane. W przyziemiu elewacji frontowej znajduje się otwór wejściowy /drzwi jednoskrzydłowe, płycinowe/ przesunięty lekko z osi budynku, cofnięty w stosunku do lica murów. Południową część przyziemia wypełnia dużych rozmiarów prostokątna witryna sklepowa /współczesna ślusarka bez cech zabytkowych/. W północnej części przyziemia znajduje się okno w formie leżącego prostokąta o trójdzielny podziale. Cokoł budynku obłożono kafelkami. Na wyższych kondygnacjach elewacji frontowej zachował się pierwotny 4-osiowy podział, który podkreślają otwory okienne ujęte profilowanymi opaskami. Wsparcie one zostały na gzymsach-podokiennikach i zwieńczone są górą prostymi profilowanymi naczółkami. Ściankę kolankową wspierającą dach dzielą kwadratowe okienka w profilowanych opaskach. Ponad przyziemiem, w południowej osi elewacji zaznaczono nieznaczny uskok /nad dawną bramą przejazdową/. Horyzontalne podziały elewacji podkreślone zostały profilowanymi gzymsami międzykondygnacyjnymi i gzymsem koronującym.

Budynek wyposażony jest w instalację wodno-kanalizacyjną, elektryczną i gazową. Na uwagę zasługuje znajdująca się we frontowej części sieni przejściowej - tondo z przedstawieniem postaci kobiecej w pończotkach, które nierzadko krótko trzymała w plecach amorkę z tukiem /"Flora" - obecnie zamalowane farbą olejną.



14. Kubatura	15. Powierzchnia użytkowa	16. Przeznaczenie pierwotne	17. Użytkowanie obecne
1.525 m <sup>3</sup>	137,2 m <sup>2</sup>	mieszkalno-handlowe	mieszkalno-handlowe
<p>18. Prace budowlane i konserwatorskie, ich przebieg i dokumentacja</p> <p>W 1981 roku wykonana została ekspertyza techniczna, która zalecała odwodnienie podwórka, wymianę pokrycia dachu i opierzeń, udrożnienie otworów wentylacyjnych, naprawę stropów oraz wykonanie badań geologicznych przy ścianie od podwórza. W tym samym roku przeprowadzono remont dachu, wymieniono jego pokrycie, opierzenia, rynny i rury spustowe. W 1991 i 1992 założono plomby kontrolne oraz wykonano ekspertyzę techniczną dalszej przydatności budynku do użytkowania stwierdzającą kosztowność i nieopłacalność remontu.</p>		<p>19. Stan zachowania (fundamenty, ściany zewnętrzne, ściany wewnętrzne, sklepienia, stropy, konstrukcje dachowe, pokrycie dachu, wyposażenie i instalacje)</p> <p>W oparciu o opinię o stanie technicznym budynku sporządzoną przez mgr inż. H. Jakubowicza w 1991 roku:</p> <ul style="list-style-type: none"> <li>- <u>ławy fundamentowe</u> - zaprawa miejscami silnie zwietrzała i wykuszowana, co sprawia że nie przenoszą one bezpiecznie obciążeń i ich przydatność jest niewielka,</li> <li>- <u>ściany piwnic</u> - zawilgocone i zarysowane,</li> <li>- <u>ściany nośne</u> - widoczna duża rysa w ścianie zewnętrznej od stropu podwórza, którą postawiono od nowa w latach 70-tych na studniach /obecnie jest ona najbardziej stabilna/</li> <li>- <u>stropy piwnic</u> - stwierdzono znaczny stopień korozji dźwigarów stalowych i cegły, niewielkie rysy,</li> <li>- <u>konstrukcja dachu</u> - zniszczona w niewielkim stopniu poza kilkoma elementami na skutek nieszczelności pokrycia,</li> <li>- <u>stolarka okienna i drzwiowa</u> - zniszczona w znacznym stopniu na skutek braku zabiegów konserwatorskich,</li> <li>- <u>tyniki</u> - stosunkowo w dobrym stanie poza niewielkimi ubytkami i zawilgoceniami w części przyziemia oraz przy nieszczelnych rynnie i rurach spustowych</li> <li>- <u>instalacja</u> - pod względem technicznym nie budzi zastrzeżeń</li> <li>- <u>rynny i rury spustowe</u> - zużyte w ok. 50 %</li> </ul>	
<p>20. Najpilniejsze postulaty konserwatorskie</p> <p>Z uwagi na zły stan techniczny budynku bezwzględnie konieczne jest znalezienie w jak najszybszym czasie właściwego użytkownika obiektu, który wykona jego remont kapitalny.</p>			



21. Akta archiwalne (rodzaj akt, numer i miejsce przechowywania)

W Archiwum Państwowym w Zielonej Górze przechowywane są  
Akta Policji Budowlanej /Baupolizeiamt/ sygn. 1581

22. Bibliografia

1.A.Biranowska-Kurtz, Zielona Góra, pl.Pocztowy 10,  
Szczecin 1988 /m-pis w archiwum PSOZ w Zielonej Górze/

23. Źródła ikonograficzne i fotografie (rodzaj, miejsce przechowywania, sygnatury)

W Archiwum Państwowym w Zielonej Górze w Aktach Policji  
Budowlanej sygn. 1581 znajdują się:

- plan sytuacyjny działki należącej do C.Langnera oprac.  
C.Mühle z 1867 roku,
- projekt domu oprac. j.w. z 1867 roku
- projekt przebudowy piwnic i parteru oprac. j.w. z 1935
- projekt adaptacji sklepu na mieszkanie oprac. Hamerberg  
z 1938 roku

24. Uwagi różne

25. Wypełnił

mgr Barbara Bielinis-  
Kopeć  
V 1993

26. Sprawdził



1. Miejscowość	2. Obiekt (nazwa jak w karcie)	3. Zawartość wkładki (nazwa obiektu lub materiału uzupełniającego)
ZIELONA GÓRA	pl.Pocztowy 10	c.d. p 12, zdjęcia, plan sytuac. działki z 1867 roku

c.d. p 12

wzniesiono nowy budynek gospodarczy w miejsce wcześniej istniejącego. Projekt jego wykonał R.Kintzel. W części korytarza w parterze budynku mieszkalnego wykonano pomieszczenia sanitarne. W 1935 roku przebudowano piwnice. Dom otrzymał podpiwniczenie z wyłączeniem części pod bramą przejazdową. W 1936 roku przeprowadzono prace remontowe na parterze. Zachowano istniejącą oś założenia /dawna sień/ cofając drzwi wejściowe lekko wgłąb i zaokrąglając węgarty. Flankowały je dwie duże witryny sklepowe. W południowej części przyziemia zlikwidowano wówczas bramę przejazdową adaptując ją na sklep. Dostęp do obu pomieszczeń sklepowych prowadził z korytarza. Kolejne przekształcenia w przyziemiu budynku nastąpiły już w 1938 roku, gdy w jego północnej części, w miejsce sklepu - powstało mieszkanie. Wykonane ono zostało dla Alberta Pohle wg. projektu mistrza murarskiego Hamerberga. W elewacji frontowej wykonano wówczas zachowane do dnia dzisiejszego <sup>pierwotnie</sup> 9-dzielne okno. Budynek przy pl.Pocztowym 10 wzniesiony został w 1867 roku pod wpływem tendencji eklektycznych panujących wówczas w architekturze zaś forma podziałów jego przyziemia jest wynikiem ostatniej przebudowy w 1938 roku.



Wkładkę założył: B. Bieliniś-Koppe  
(imię, nazwisko, data)

Miejsce przechowywania negatywów: .....







1. Miejscowość	2. Obiekt (nazwa jak w karcie)	3. Zawartość wkładki (nazwa obiektu lub materiału uzupełniającego)
ZIELONA GÓRA	pl. Pocztowy 10	zdjęcia, projekt adaptacji sklepu na mieszkanie /Hamerberger/ z 1938 roku



Wkładkę założył: B. Bielinis-Kopeć  
(imię, nazwisko, data)

Miejsce przechowywania negatywów: archiwum PSOZ w Zielonej Górze



