

1. Obiekt

DOM MIESZKALNY (WILLA)

2. Czas powstania

poł. XIX w.

3. Miejscowość

ZIELONA GÓRA

4. Adres

ul. Bohaterów Westerplatte 45

nr hipoteczny

5. Przynależność administracyjna
województwo **lubuskie**

powiat **zielonogórski**

gmina **Zielona Góra**

6. Poprzednie nazwy miejscowości

Grünberg

7. Przynależność administracyjna
przed 01.01.1999

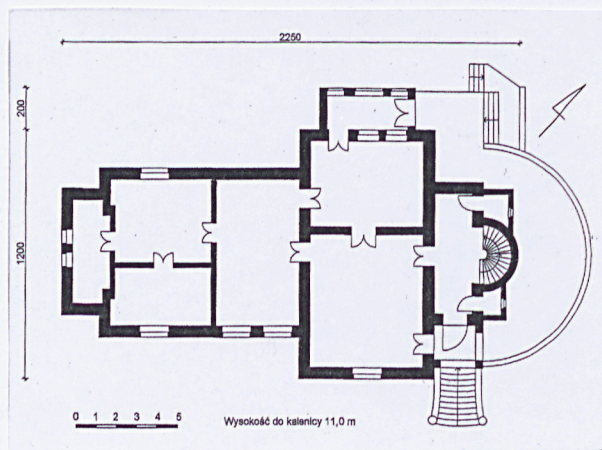
województwo **zielonogórskie**

8. Właściciel i jego adres

j. w.

10. Rejestr zabytków

L-351/A z 22.12.2009



12. Autorzy, historia obiektu, określenie stylu

Willa przy Kapellenweg 9, obecnie przy ul. Bohaterów Westerplatte 45 reprezentuje styl neoklasycystyczny. Dokładna data powstania budynku nie jest znana. Na pewno był już w 1871 r., co ilustruje plan miasta z tego roku. W tym czasie właścicielem gruntu był Adolf Sommer. Budynek wbudowano na przedmieściach Zielonej Góry, na łagodnym północnym stoku, wśród winnic. Ta część miasta na przełomie XIX i XX w. została poddana intensywnej zabudowie. Wiązało się to z budową linii kolejowej oraz dworca w sąsiedztwie. Ulica Bahnhofstrasse, równoległa do Kapellenweg, stała się reprezentacyjną ulicą miasta. Dom posiadał dość wysoką roczną wartość użytkową. Wg. danych pochodzących z matrykuły katastru gruntów miasta działka często zmieniała właścicieli. Mieszkali w nim m.in. kupcy, fabrykanci i rentier. Kolejnymi właścicielami byli: Rudolph Veit (1874), Niederschlesieschen Kassen Verein Friedrich Förster (1875), Robert Eichmann (1876), Adolf Schulz (1893/94), Anna Müller (1913), Otto Schulz (1914) oraz rodzina Posner, do której posiadłość należała od 1920 r. do czasu II wojny światowej. Po 1945 roku nieruchomości była własnością PKP. Do 2003 roku w budynku, na parterze funkcjonowała apteka kolejowa, natomiast na piętrze znajdowało się mieszkanie. W 2005 roku obiekt został sprzedany. Obecnie pozostaje on nieużytkowany.

13. Opis (sytuacja, materiał i konstrukcja, rzut, bryła, elewacje, wnętrze, wyposażenie, instalacje)

Dom mieszkalny przy ulicy Bohaterów Westerplatte 45 usytuowany jest w centrum Zielonej Góry, na północny wschód od rynku Starego Miasta. Budynek znajduje się na działce w kształcie trapezu, ograniczonej od południowego wschodu ulicą Bohaterów Westerplatte, a od północnego zachodu ulicą F. Chopina. Od północnego wschodu sąsiaduje z parkingiem, od południowego zachodu z socrealistyczną zabudową wielorodzinną. Budynek wolnostojący, usytuowany w południowo - wschodniej części działki, na zboczu o niewielkim nachyleniu, przy głównej ulicy, ustawiony do niej równolegle. Teren przy budynku od strony ogrodu uformowany w taras ograniczony murkiem oporowym. Pojedyncze drzewa rosną po północnej stronie budynku, działka jest w całości porośnięta trawą. Posesja od strony północno-wschodniej otoczona ceglany murem, od północnego zachodu metalową siatką, a od strony południowo-zachodniej betonowym płotem. **Ściany** murowane z cegły, otynkowane i malowane. Ściany wewnętrzne murowane z cegły, otynkowane, malowane. Sklepienia piwnic ceglane, odcinkowe typu Kleina. Stropy drewniane, belkowe. **Wieżba** płatwiowo – kleszczowa z jedną ścianką stolcową. W części południowej zmodyfikowana przez ucięcie słupów pod poziomem kleszczy i dodaniu w 1/3 rozpiętości połączy dwóch płatwi na rzędzie słupów. **Dach** o pokryciu z blachy płaskiej ułożonej w karo. W partii piwnic podłoga z piasku. Na wyższych kondygnacjach podłogi z desek. W części pomieszczeń na parterze podłogi zerwane. **Schody** zewnętrzne do wejścia głównego jednobiegowe, murowane, wykończone betonem, ujęte po bokach murowanymi balustradami. Na lewym słupku balustrady oryginalna donica w formie wazy. Schody przy elewacji tylnej dwubiegowe, powrotne, ceglane z betonowymi stopnicami. Schody tarasu jednobiegowe, ceglane z betonowymi stopnicami. Schody do piwnic, jednobiegowe, kręcone, ceglane z drewnianymi stopniami i podstopnicami. Schody na piętro jednobiegowe, kręcone, drewniane. Balustrada przy schodach na piętro drewniana, z profilowanymi słupkiem i tralkami. Schody na poddasze dwubiegowe, powrotne, zabiegowe w górnym biegu, drewniane. **Drzwi główne** jednoskrzydłowe, drewniane, ramowo-płycinowe, z podziałem na trzy płyciny, które są flankowane pilastrami. Centralne pole zaakcentowane rombem. Od strony wewnętrznej posiadają metalowe zawiasy krzyżowe. Drzwi boczne przy głównym wejściu dwuskrzydłowe, drewniane, ramowo-płycinowe, z podziałem na trzy płyciny. Drzwi na taras przy wejściu głównym dwuskrzydłowe z jednym górnym skrzydłem stałym zamkniętym półkoliście, drewniane, deskowe. Drzwi z ganku na taras dwuskrzydłowe, drewniane, ramowo-płycinowe, z podziałem na dwie płyciny, z prostokątnym nadświetłem. Drzwi do piwnic jednoskrzydłowe, deskowe. Drzwi w pokojach na parterze dwuskrzydłowe, ramowo-płycinowe, z podziałem na trzy płyciny, z ościeżyną płycinową, opracowaną analogicznie do skrzydeł. Drzwi z klatki schodowej na piętro jednoskrzydłowe, drewniane, z górną częścią pierwotnie przeszkloną. Drzwi do pomieszczeń jednoskrzydłowe, drewniane, ramowo-płycinowe, z ościeżyną płycinową. **Okna** skrzynkowe, rozwieralne, drewniane, złożone, wielopodziałowe. Okna mają dekoracyjnie opracowane słupki w formie kolumn z głowicą, żłobkowanym trzonem i bazą. Od strony wnętrza w pomieszczeniach na parterze okiennice dwuskrzydłowe, ze skrzydłami łamanymi, drewniane. **Rzut** budynku nieregularny, zbliżony do krzyża łacińskiego, zorientowanego na osi północny-wschód – południowy-zachód. Od północnego wschodu zamknięty półkoliście przybudówką, ujętą po bokach przybudówkami o prostokątnych rzutach oraz wysokim tarasem o półkolistym wykroju, a od południowego zachodu ściana z uskokami w narożach. Skrzydła boczne, północno-zachodnie i południowo-wschodnie, urozmaicone parterowymi gankami. **Bryła** rozczłonkowana. Budynek w całości podpiwniczony, w części południowej parterowy, w północnej – piętrowy. Nad poszczególnymi częściami budynku dachy dwuspadowe, nad północną przybudówką – stożkowy, nad gankiem wejścia głównego – pulpity. Pomiedzy południowo-wschodnim skrzydłem a korpusem głównym budynku znajduje się parterowy ganek, poprzedzony schodami.

14. Kubatura	15. Powierzchnia użytkowa	16. Przeznaczenie pierwotne	17. Użytkowanie obecne
3168 m ³	288 m ²	dom mieszkalny	dom mieszkalny
18. Prace budowlane i konserwatorskie, ich przebieg i dokumentacja		19. Stan zachowania (fundamenty, ściany zewnętrzne, ściany wewnętrzne, sklepienia, stropy, konstrukcje dachowe, pokrycie dachu, wyposażenie i instalacje)	
<p>Koniec I. 70. XX w. – remont elewacji.</p> <p>Połowa I. 80. XX w. – remont więźby dachowej i wymiana pokrycia dachowego.</p>		<p>Fundamenty – dobry</p> <p>Ściany zewnętrzne – dobry</p> <p>Ściany wewnętrzne – dobry</p> <p>Sklepienia – dobry</p> <p>Stropy – dobry</p> <p>Konstrukcja dachowa – dobry</p> <p>Pokrycie dachu – dobry</p> <p>Wyposażenie i instalacje - dostateczny</p>	
		20. Najpilniejsze postulaty konserwatorskie	
		<p>Generalny remont elewacji i wnętrz. Wstawienie brakujących okien w poziomie piwnic. Naprawa instalacji. Uzupełnienie podłogi w części pomieszczeń. Renowacja więźby dachowej. Odnowienie stolarki okiennej i drzwiowej. Zagospodarowanie terenu wokół budynku, naprawa ogrodzeń.</p>	

21. Akta archiwalne (rodzaj akt, numer i miejsce przechowywania)

Matrykuły katastru gruntów miasta [w:] Archiwum Państwowe w Zielonej Górze z siedzibą w Stary Kisielinie.

Materiały archiwalne [w:] PKP, Rejon Administracji i Utrzymania Nieruchomości w Czerwińsku.

22. Bibliografia

Adressbuch der Stadt Grünberg, Grünberg 1914.

Adressbuch der Stadt Grünberg, Grünberg 1924/25.

Adressbuch der Stadt Grünberg, Grünberg 1933.

Adressbuch der Stadt Grünberg, Grünberg 1937/38.

23. Źródła ikonograficzne i fotografie (rodzaj, miejsce przechowywania)

Reprint planu miasta Zielonej Góry z 1871 r., ROBiDZ w Zielonej Górze.

24. Uwagi różne

25. Opracowały

mgr Anna Jackiewicz, mgr Marta Danowska, marzec – październik 2009
tekst *Anna Jackiewicz* *M. Danowska*

mgr Anna Jackiewicz, październik 2009

plany, rysunki *Anna Jackiewicz*

mgr Anna Jackiewicz, mgr Marta Danowska, marzec – październik 2009
zdjęcia fotograficzne *Anna Jackiewicz* *M. Danowska*

miejsce przechowywania negatywów :

ROBiDZ w Zielonej Górze

Karta po wypełnieniu podlega ochronie na podstawie przepisów prawa autorskiego.

26. Adnotacje o inspekcjach, informacje o zmianach (daty, imiona i nazwiska wypełniających)

27. Załączniki

Załącznik nr 1 – c.d. opisu pkt 13, zdjęcia

Załącznik nr 2-6 - zdjęcia

Załącznik nr 7 – zdjęcia, plan miasta

1. Miejscowość Zielona Góra województwo lubuskie powiat zielonogórski gmina Zielona Góra	2. Obiekt (nazwa jak w karcie) DOM MIESZKALNY (WILLA)	3. Zawartość wkładki (nazwa obiektu lub materiału uzupełniającego) c. d. opisu pkt 13, zdjęcia
--	---	--

c. d. pkt 13

Do ściany północno-wschodniej budynku przylega półkolista przybudówka o wysokości półtora kondygnacji, po bokach oflankowany dwiema parterowymi przybudówkami. Na osi ściany szczytowej północno-wschodniego skrzydła znajduje się parterowy ganek zawierający wejście boczne do budynku. Część północną budynku zamyka półkolista, podpiwniczony taras, łączący wejście główne z wejściem bocznym. Fragment tarasu w narożniku między skrzydłem północno-zachodnim i korpusem głównym budynku zajmuje konstrukcja drewniana przekryta dachem jednospadowym. Część południowo-zachodnia zamknięta ścianą z dwoma uskokami. **Elewacja południowo-wschodnia**, frontowa, jednokondygnacyjna w części południowej i dwukondygnacyjna w północnej. Partia piwnicy boniowana i oddzielona od parteru pasem gzymsu. W części południowej cztery osie okienne z zamurowanym otworem na parterze w drugiej osi. Partia skrzydła, zawiera trzy otwory w poziomie piwnicy, jedno okno ujęte po bokach węższymi od okna blendami na parterze oraz jedno okno na piętrze i małe okienko w partii poddasza. Ściana południowo-zachodnia skrzydła jednoosiowa, z drzwiami w poziomie piwnic, blendą na parterze i oknem dwudzielnym, jednopoziomowym, sześciopółowym na piętrze. Północną oś elewacji frontowej tworzy ganek i małe okno na poziomie piętra. Otwory w partii piwnic zabite dyktami. Okna parteru dwudzielne, dwupoziomowe, ozdobione profilowanym obramieniem, poziomymi naczółkami z fryzem palmetowym, wspartymi na konsolach dekorowanych liśćmi akantu, pod którymi mieszczą się płyciny z okręgiem na osi. Płyciny podokienne ozdobione motywem rombu na osi. Okno skrzydła wyróżnia się trójkątnym naczółkiem. Blendy opracowane analogicznie do otworów okiennych. Okno skrzydła w poziomie piętra dwupoziomowe, trójdzielne ujęte profilowanym obramieniem i zamknięte od góry poziomym naczółkiem. Okno poddasza jednopoziomowe, dwudzielne otoczone opaską. Okno nad gankiem dwudzielne, jednopoziomowe, czteropółowe ujęte obramieniem i ozdobione poziomym naczółkiem. Przybudówka ganku ma formę otwartą - dwa otwory wejściowe od południowego wschodu i północnego wschodu, zamknięte łukiem półkolistym, oparte na słupach. Ściany ganku artykułowane pilastrami i gzymsem wieńczącym. **Elewacja północno-zachodnia**, tylna, jednokondygnacyjna w części południowej i dwukondygnacyjna w północnej. Opracowana analogicznie do elewacji frontowej. W czteroosiowej części południowej otwór okienny tylko na skrajnej osi, po prawej stronie, pozostałe otwory zamurowane. W partii skrzydła parterowy ganek o prostokątnym rzucie z pseudoryzalitem na osi. Ganek wtórnie przepruty oknami dwupoziomowymi, jednodzielnymi po bokach i wielopodziałowym na środku, oflankowanymi pilastrami. Dwa centralne pilastry posiadają głowice dekorowane girlandami. Na ścianie północno-wschodniej ganku wejście boczne, poprzedzone zadaszeniem w formie otwartej drewnianej konstrukcji. Północną oś elewacji ogrodowej tworzy zamurowany otwór wejściowy flankowany pilastrami i zamknięty od góry trójkątnym naczółkiem oraz małe okno na poziomie piętra dwudzielne, jednopoziomowe. **Elewację północno-wschodnią** tworzy ściana szczytowa oraz ściany boczne skrzydeł. Na osi znajduje się półkolista przybudówka przepruta oknami jednodzielnymi, jednopoziomowymi, czteropółowymi, które po bokach ujęte są pilastrami. Skrajne otwory zamurowane. Nad i pod oknami przebiegają wąskie pasy gzymsu. Parterowe przybudówki po bokach przybudówki klatki schodowej artykułowane prostokątnymi wnękami. Przybudówka po prawej, nieco wyższa i szersza od lewej, posiada małe okienko. Szczyt zamknięty wąskim pasem gzymsu. Ściany boczne skrzydeł są ślepe. Taras podpiwniczony, artykułowany gzymsem na wysokości stropu piwnic oraz lizenami w partii balustrady. W poziomie piwnic znajdują się otwory wejściowe oraz okienka. **Elewacja południowo-zachodnia**, szczytowa, dwukondygnacyjna, jednoosiowa, symetryczna. Na parterze otwór okienny przekształcony na dwa wąskie okna, jednodzielne, dwupoziomowe. Otwór ujęty w obramienie, zamknięty od góry poziomym naczółkiem, a od dołu płyciną - analogicznie jak otwory na pozostałych elewacjach. Okno w poziomie poddasza dwudzielne, jednopoziomowe, posiada obramienie i parapet wsparty na konsolach dekorowanych liśćmi akantu. Szczyt zamknięty wąskim pasem gzymsu. **Wnętrze**. Charakterystycznym pomieszczeniem jest klatka schodowa z kręconymi schodami i ozdobnym, drewnianym sufitem. Ganek wyróżnia się artykulacją ściany pilastrami z dekoracyjnie opracowanymi głowicami. W pomieszczeniach na parterze zachowały się sztukaterie na sufitach. Oryginalna stolarka drzwiowa i okienna z charakterystycznymi okiennicami wewnętrznymi. **Instalacje**: elektryczna, wodno-kanalizacyjna, gazowa, centralnego ogrzewania.



1. Widok od południowego zachodu.



2. Elewacja frontowa, południowo – wschodnia.

<p>1. Miejscowość Zielona Góra województwo lubuskie powiat zielonogórski gmina Zielona Góra</p>	<p>2. Obiekt (nazwa jak w karcie) DOM MIESZKALNY (WILLA)</p>	<p>3. Zawartość wkładki (nazwa obiektu lub materiału uzupełniającego) zdjęcia</p>
---	--	---



3. Widok od północnego zachodu.



4. Elewacja tylna, północno – zachodnia.



5. Elewacja boczna, północno – wschodnia.



6. Elewacja boczna, południowo – zachodnia.

1. Miejscowość Zielona Góra województwo lubuskie powiat zielonogórski gmina Zielona Góra	2. Obiekt (nazwa jak w karcie) DOM MIESZKALNY (WILLA)	3. Zawartość wkładki (nazwa obiektu lub materiału uzupełniającego) zdjęcia
--	---	--



7. Okno na parterze skrzydła południowo – wschodniego.



8. Ganek przy skrzydle północno – zachodnim.



9. Ganek w skrzydle południowo – wschodnim.



10. Drzwi główne.

1. Miejscowość Zielona Góra województwo lubuskie powiat zielonogórski gmina Zielona Góra	2. Obiekt (nazwa jak w karcie) DOM MIESZKALNY (WILLA)	3. Zawartość wkładki (nazwa obiektu lub materiału uzupełniającego) zdjęcia
--	---	--



11. Okiennice wewnętrzne na parterze.



12. Drzwi wewnętrzne na parterze.



13. Sztukaterie na suficie w pokoju na parterze.



14. Wnętrze ganku przy skrzydle północno – zachodnim.

1. Miejscowość Zielona Góra województwo lubuskie powiat zielonogórski gmina Zielona Góra	2. Obiekt (nazwa jak w karcie) DOM MIESZKALNY (WILLA)	3. Zawartość wkładki (nazwa obiektu lub materiału uzupełniającego) zdjęcia
--	---	--



15. Schody do piwnicy.



16. Schody na piętro.



17. Klatka schodowa.



18. Sufit klatki schodowej.

1. Miejscowość Zielona Góra województwo lubuskie powiat zielonogórski gmina Zielona Góra	2. Obiekt (nazwa jak w karcie) DOM MIESZKALNY (WILLA)	3. Zawartość wkładki (nazwa obiektu lub materiału uzupełniającego) zdjęcia
--	---	--



19. Schody na poddasze.



20. Wiązba dachowa nad południowo – zachodnią częścią budynku.



21. Więźba dachowa nad północno – wschodnią częścią budynku.



22. Więźba dachowa nad północno – wschodnią częścią budynku.

1. Miejscowość Zielona Góra województwo lubuskie powiat zielonogórski gmina Zielona Góra	2. Obiekt (nazwa jak w karcie) DOM MIESZKALNY (WILLA)	3. Zawartość wkładki (nazwa obiektu lub materiału uzupełniającego) zdjęcia, plan miasta
--	---	---



23. Piwnica.



24. Piwnica.



25. Fragment reprints planu Zielonej Góry z 1871 roku.