

1. Obiekt

BUDYNEK MIESZKALNY – KAMIENICA

2. Czas powstania
XVIII/XIX w.
XIX/XX w.

3. Miejscowość

ZIELONA GÓRA

4. Adres

Pl. Pocztowy 2-3
65 - 061 Zielona Góra

nr działki: 51/1, 51/2

nr ks. wiecz.: [REDACTED]

5. Przynależność administracyjna

województwo lubuskie

powiat zielonogórski

gmina Zielona Góra

6. Poprzednie nazwy miejscowości

Grünberg

7. Przynależność administracyjna do 31.12.1998 r

województwo zielonogórskie

gmina Zielona Góra

8. Właściciel i jego adres

Gmina Zielona Góra o statusie miejskim.
ADM ul. Waryńskiego 1 A.,

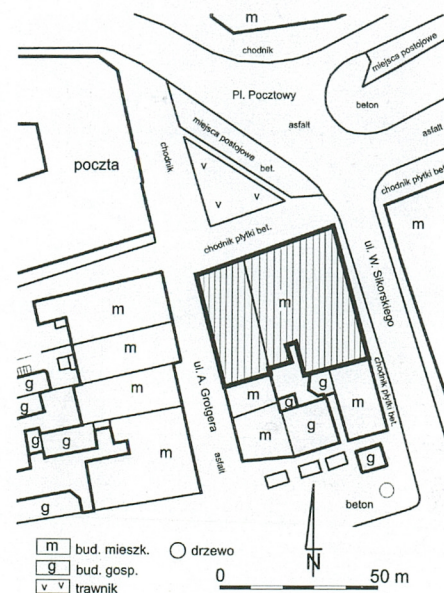
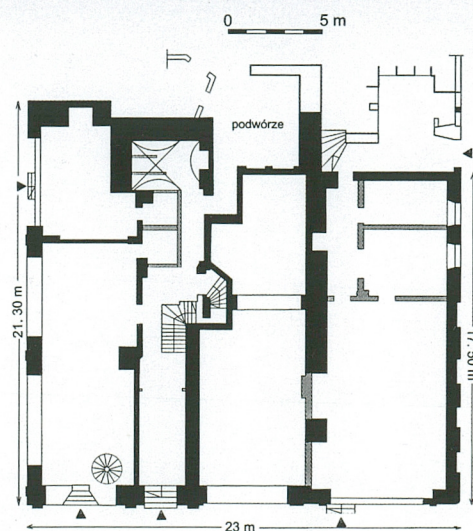
9. Użytkownik i jego adres

Lokatorzy – najemcy mieszkań i lokali usługowych

10. Rejestr zabytków

L-503/4
Nr 3074 data 01.08.1978 r.

nr 2 - L-503 z 1.08.1978
nr 3 - L-504 z 1.08.1978



12. Autorzy, historia obiektu, określenie stylu.

Miasto Zielona Góra po raz pierwszy wymienione jest w źródłach w 1222 r. Jego lokacja, w granicach księstwa glogowskiego, nastąpiła za panowania Henryka III (1273 – 1309). Okresy największej prosperity i rozkwitu miasta przypadają na okres panowania Zygmunta Jagiellończyka (1482 – 1526), kiedy Zielona Góra staje się jednym z ważniejszych ośrodków włókiennictwa. Również od 1 poł. XVIII w., przez cały wiek XIX, do pocz. XX w. następuje szybki rozwój gospodarczy, dzięki czemu miasto przeobraża się w ważny, duży ośrodek przemysłowy.

Rozwój gospodarczy miasta w XV w. oraz związany z tym wzrost liczby ludności, przyczyniły się do powstawania przedmieść. Na pd. od obwarowań miejskich rozciągało się przedmieście Na Piasku. Jego znaczenie wzrosło w momencie budowy Nowej Bramy (1487 r.), która ułatwiła komunikację w kierunku Kozuchowa. Obecny Plac Pocztowy usytuowany jest na terenie dawnego przedmieścia Na Piasku, z którego w 1 poł. XVII w. wyodrębnił się Nowy Rynek, wymieniony w księgach miejskich po raz pierwszy w latach 1685 – 1690, na planie Donata Büttnera z 1784 r. noszący nazwę Rynku Garncarskiego. Rynek założony u wylotu Nowej Bramy, miał kształt prostokątny, równoległy do pd. części obwarowań miasta. Zbliżony kształt zachowuje do dziś.

Kwartał domów obejmujący ob. budynek nr 2 -3 widnieje na mapie Büttnera w układzie obecnym. Budynki z tego okresu, zwłaszcza na przedmieściach, w większości budowane były w nietrwałej konstrukcji szachulcowej lub drewnianej, która nie przetrwała pożarów niszczących miasto w 2 poł. XVIII w. Zabudowa murowana na większą skalę zaczęła pojawiać się dopiero pod koniec XVIII w. i na pocz. XIX w. Budynek zajmujący część pn. opisywanego kwartału, stanowiący połączenie dwóch pierwotnych domów o nr 2 i 3, wniesiony został (zapewne na fundamentach starszej budowli) na przełomie XVIII/XX w. jako jednotraktowy budynek zach. (nr 2) i trzytraktowy budynek wsch. (nr 3). Połączenie ich wewnątrz oraz połączenie ich z wewnętrznymi budynkami przylegających od pd., nastąpiło prawdopodobnie na przełomie XIX/XX w. – z tego okresu pochodzą klatki schodowe, ceramiczna posadzka korytarza budynku nr 3 i część stolarki drzwi i okien. Pozostały wystrój wewnątrz jest wynikiem współczesnych remontów.

W 1 ćw. XX w. budynek był własnością rodziny Seydel. W 1924 r. w ob. budynku nr 2 mieściła się cukiernia i kawiarnia *Cafe Fridrich*, w budynku nr 3 – drogeria Oskara Kofera, który w 1933 r. wymieniony jest jako właściciel budynku. Pozostali użytkownicy w 1933 r. to: Fritz Knebel - Rittelmann & Knebel – sklep ze sprzętem gospodarstwa domowego, Robert Traeger oraz Marie Weichert – sprzedawca papierosów.

Po II wojnie budynek przeszedł na Skarb Państwa – MZBM Zielona Góra, użytkownikami byli lokatorzy oraz Rzemieślnicza Spółdzielnia Pracy M.H.D. Obecnie jest własnością gminy Zielona Góra o statusie miejskim, część lokali jest w trakcie wykupu.

Stylowo – budynek klasycystyczny.

13. Opis (sytuacja, materiał i konstrukcja, rzut, bryła, elewacje, wnętrza, wyposażenie, instalacje

SYTUACJA. Zielona Góra — miasto, siedziba władz wojewódzkich, w środkowej części województwa lubuskiego, przy międzynarodowej drodze nr 3: Jelenia Góra – Szczecin. Opisywany obiekt znajduje się na terenie starego miasta, na Placu Pocztowym usytuowanym na pd. od Starego Rynku, z którym łączy się ulicą Pod Filarami. Teren placu rozciągnięty równoleżnikowo, przecięty jest ulicami krzyżującymi się w jego części zach. Budynek nr 2 -3 znajduje się w zach. części pd. pierzei placu, w kompleksie pięciu, połączonych ze sobą budynków, otoczonym ulicami gen. Sikorskiego – od wsch. i ul. A. Grottgera - od zach. Wraz z przylegającymi doń od pd. budynkami otacza małe podwórkę. Przed fasadą, zwróconą do Pl. Pocztowego – trójkątny skwer, zagospodarowany trawnikiem.

MATERIAŁ. KONSTRUKCJA, TECHNIKA.

Ściany. Ściany zewnętrzne murowane z cegły ceramicznej, tynkowane. Detal architektoniczny ceramiczny - z cegły i kształtki (gzymsy, pilastry) i wypracowany w tynku (opaski okienne, lizeny narożne, płyciny podokienne, kapitele pilastrów).

Ściany wewnętrzne murowane z cegły, tynkowane; część ścianek działowych i tynków - z płyt gipsowo – kartonowych.. Indywidualne wykończenia ścian pomieszczeń sanitarnych i kuchni (olejne lamperie, współczesna okładzina z glazurowanych płytek ściennych).

Sklepienia i stropy. W piwnicach sklepienia kolebkowe, kolebkowe z lunetami i odcinkowe kolebkowe. W pomieszczeniu na końcu korytarza – kolebka z parą stycznych lunet. Na piętrach stropy drewniane belkowe, z podsufitką otynkowaną, lub z płyt gipsowo – kartonowych. Taras na stropie belkowym typu nagiego. Na poddaszu budynku nr 2 – strop belkowy typu nagiego.

Więźba dachowa drewniana, płatwiowo – krokwiowa ze stolcami leżącymi w płaszczyźnie krokwi – dach budynku nr 3; drewniana, płatwiowo – rozporowa z trzema ścianami stolcowymi, zmieczowana poprzecznie – budynek nr 2.

Pokrycie dachowe. Dach kryty ceramiczną karpiówką, podwójnie w koronkę.

Posadzki i podłogi. W piwnicach posadzka ceglana, częściowo pod wylewką cementową; na parterze w pomieszczeniach usługowych - posadzki betonowe, wyłożone współczesnymi płytkami ceramicznymi. W korytarzu budynku nr 3: ceramiczna posadzka z kwadratowych płytek fakturalnych (beżowych i granatowych) w układzie rombówym, tworząca deseń z kwadratów; w tylnym korytarzu - posadzka z dużych, kwadratowych, fakturalnych płytek ceramicznych tworzących granatowo - biały deseń geometryczny, z innymi płytkami bordiury. Na strychu – podłogi z desek. Pomieszczenia mieszkalne z podłogami drewnianymi z desek, część pod wykładziną typu PCW lub panelami podłogowymi; w pomieszczeniach sanitarnych i kuchniach posadzki betonowe z indywidualnym wykończeniem współczesnymi ceramicznymi płytkami podłogowymi lub wykładzinami z tworzyw sztucznych, typu PCW. W korytarzach piętra obu budynków – podłoga z desek pod wykładziną PCW.

[cd. opisu na wkładce nr 1]

<p>14. Kubatura</p> <p>3478 m³</p>	<p>15. Powierzchnia użytkowa</p> <p>1470 m²</p> <p>Powierzchnia zabudowy 490 m²</p>	<p>16. Przeznaczenie pierwotne</p> <p>kamienica mieszkalna z lokalami usługowymi</p>	<p>17. Użytkowanie obecne</p> <p>Budynek mieszkalno - usługowy</p>
<p>18. Prace budowlane i konserwatorskie, ich przebieg i dokumentacja</p> <ul style="list-style-type: none"> ➔ 90 – te lata XX w. - wymiana pokrycia dachowego na dachu budynku wsch. ➔ 2000 r. – wymiana witryn w elewacji wsch. ➔ 2004 r. - remont wnętrza w przyziemiu pn.wsch. części budynku <p><u>Istniejąca dokumentacja techniczna budynku:</u></p> <ul style="list-style-type: none"> — PT – wymiana witryn i schody wewnętrzne w lokalu handlowym; Pl. Pocztowy nr 3, z inwentaryzacją, opr. D. Krupka, 2000 r. 		<p>19. Stan zachowania (fundamenty, ściany zewnętrzne, ściany wewnętrzne, sklepienia, stropy, konstrukcje dachowe, pokrycie dachu, wyposażenie i instalacje)</p> <p>Stan techniczny budynku średni. W dobrym stanie są tynki zewnętrzne wraz z wystrojem elewacji.– po remoncie. Złuszczenia tynku w elewacji pd. Stolarka okienna zachowana w znacznym stopniu i stolarka drzwiowa – stan średni; farba łuszczy się i odpada. Podobnie farba pokrywająca balustrady schodów. Widoczne wyraźne zawilgocenie stropu budynku nr 2, wskazujące na nieszczelność i ubytki pokrycia dachowego.</p> <p>20. Najpilniejsze postulaty konserwatorskie</p> <ul style="list-style-type: none"> - Wymiana pokrycia dachowego na budynku zach. (nr 2) - Uzupełnienie tynków elewacyjnych w pd. elewacji budynku zach. (nr 2) - Kosmetyczny remont klatek schodowych w obu budynkach i ich wystroju: malowanie ścian, naprawa posadzek, malowanie stolarki 	

<p>21. Akta archiwalne (rodzaj akt, numer i miejsce przechowywania)</p> <ul style="list-style-type: none"> ▪ Karta zielona z 1966 r. ▪ W. Posadzy, <i>Studium urbanistyczno – historyczne do planu zagospodarowania przestrzennego miasta Zielonej Góry</i>, Poznań, 1953, s.40 - 41,49, Archiw. WUOZ, sygn. 324 ▪ dr Alicja Biranowska – Kurtz, <i>Katalog Zabudowy Zielonej Góry w obszarze objętym planem szczegółowym śródmieścia</i>, Szczecin 1987 r., mpis na prawach rękopisu, Archiw. WUOZ, s. 351 – 2 	<p>24. Uwagi różne.</p> <hr/> <p>25. Opracował</p> <p>tekst PDZ ALMA Jacek Sawiński 30.09.2005</p> <p>plany i rysunki PDZ ALMA Jacek Sawiński 30.09.2005</p> <p>zdjęcia PDZ ALMA Jacek Sawiński 30.09.2005</p> <p>miejsce przechowywania negatywów: archiwum autora</p> <p style="text-align: right;"><i>Sawiński</i></p> <p>Karta po wypełnieniu podlega ochronie na podstawie przepisu prawa autorskiego</p>
<p>22. Bibliografia</p> <p>H. Schmidt, <i>Geschichte der Stadt Grünberg. Schlesien</i>, Grünberg, 1922, s. 292 – 295, 300, 898 – 899</p> <p><i>Adressbuch für die Kreise Grünberg, Schlesien und Freystadt, Niederschlesien</i>, 1933 Zielona Góra. <i>Przeszłość i teraźniejszość</i>. Praca zbiorowa pod red. M. Szczanieckiego i J. Wąsickiego, 1962 r., s. 55, 59 – 60, 176</p> <p>W. Posadzy <i>Zielona Góra</i>, w: <i>Studia nad początkami i rozplanowaniem miast nad środkową Odrą i dolną Wartą (województwo zielonogórskie)</i>, pod red.: Z. Kaczmarczyka i A. Wędzkiego, T. 2 – Dolny Śląsk i Dolne Łużyce, 1970, Zielona Góra, s. 494 – 496</p> <p>St. Kowalski, <i>Zabytki środkowego Nadodrza</i>, 1976 r., s. 274</p>	<p>26. Adnotacje o inspekcjach, informacje o zmianach (daty, imiona i nazwiska wypełniających)</p>
<p>23. Źródła ikonograficzne i fotografia (rodzaj, miejsce przechowywania, sygnatury)</p> <p>Plan miasta Donata Büttnera <i>Situations Plan von der Königlischen Stadt Grünberg</i>, 1784 r., Muzeum Ziemi Lubuskiej, sygn. 1 GB 104; <i>Plan von der Stadt Grünberg u. den dazu gehörenden Weinbergen</i> - 1807 r., Reichel, kol. rkps. planu w Muzeum Ziemi Lubuskiej; <i>Situations Plan von der Stadt Grünberg</i> – n.n., wg. notatki z 1927 r. na rękopisie: sporządzony w latach 1809 - 18; <i>Situations Plan von der Stadt Grünberg in Nieder Schlesien</i> - 1848 r., J. Hoffmann - rękopis kolorowany w Muzeum Ziemi Lubuskiej; Plan miasta z 1933 r. w: <i>Adressbuch für die Kreise Grünberg...</i>; Uebersichts-Plan zu den Bebauungs-Plan der St. Gruenberg z 1896 oraz <i>Situations Plan von der Umgebung des sogenannten Hungertuermes in Gruenberg</i>, z 1884, aut., Villmann</p> <p>Widok budynku od pn.zach. – pocztówki prezentowane w Internetowej Bazie Starych Fotografii i kart pocztowych (www.galeria.lubsko.pl)</p>	<p>27. Załączniki</p> <ul style="list-style-type: none"> * wkładka nr 1: cd. opisu * wkładka nr 2: spis materiału fotograficznego, zdjęcia * wkładka nr 3: zdjęcia * wkładka nr 4: zdjęcia * wkładka nr 5: zdjęcia

1. Miejscowość

ZIELONA GÓRA

2. Obiekt (nazwa jak na karcie)

BUDYNEK MIESZKALNY – KAMIENICA

3. Zawartość wkładki (nazwa obiektu lub materiału uzupełniającej)

cd. opisu

Schody wewnętrzne budynku nr 3 – drewniane: dolny bieg schodów prosty z ćwierćokrągłym spocznikiem, polickowy; stopnie pełne z noskami, balustrada o balaskach deskowych; bieg górny wachlarzowy, polickowo - krzywulcowy; stopnie pełne z noskami, balustrada – bariera szczeblinowa, poręcz profilowana. Schody na strych budynku nr 2 – drewniane, w dolnej części - jednobiegowe, polickowe, w górnej – na krzywulcu; stopnie pełne z noskami, balustrada z toczonych tralek, poręcz profilowana. Na piętro budynku prowadzą murowane schody w aneksie przylegającym do budynku od pd. Do piwnic budynku nr 3 - schody ceglane zabiegowe i współczesne, metalowe schody kręte na rdzeniu z trójkątnymi stopniami z płyt lastrico. Do piwnic budynku nr 2 – schody betonowe z górnym zabiegiem.

Okna. W kształcie stojącego prostokąta. Przeważa konstrukcja skrzynkowa: okna dwupoziomowe, czterodzielne, ze ślemieniem przechodzącym w połowie wysokości otworu, skrzydła dwupodziałowe; listwy przymykowe i ślemiona – gładkie. Kilka okien typowych: skrzynkowe, dwudzielne z dwudzielnym nadślemieniem; ślemię przechodzące, listwy przymykowe i ślemię – gładkie. W przyziemiu witryny sklepowe, metalowe lub plastikowe, duże, prostokątne, wielopodziałowe w pionie, zespolone z drzwiami wejściowymi do pomieszczeń usługowo – handlowych. Okno facjatki: prostokątne, krosnowe, trójdzielne z trójdzielnym nadślemieniem. Okno w ścianie wolego oka: półokrągłe, krosnowe, trójdzielne, wielopodziałowe, z poziomym i promienistym układem szprosów.

Drzwi zewnętrzne. Do korytarza w budynku nr 3: duże, prostokątne, dwuskrzydłowe, deskowo – listwowe na zawiasach pasowych, opierane listwami w układzie rombowym w ramach o wykroju falistym, z rombowymi wizjerami w górnych kwaterach; nadświetle eliptyczne, krosnowe, trójpodziałowe, szklone; belka nadproża profilowana. Drzwi na podwórko wewnętrzne: jednoskrzydłowe, prostokątne, ramowo – listwowe, z kwadratowym wizjerem w części górnej; nadświetle prostokątne, wielopodziałowe, szklone.

Drzwi wewnętrzne. Zróżnicowane w zależności od funkcji. Drzwi w korytarzu budynku nr 3 zajmują całą szerokość i wysokość korytarza: prostokątne, dwuskrzydłowe z prostokątnym nadślemieniem; skrzydła płycinowo – ramowe, w górnych kwaterach wielopodziałowo szklone; nadświetle krosno-

we, trójpodziałowe, szklone. Analogiczne w konstrukcji, lecz węższe i wyższe – drzwi do korytarza na piętrze budynku nr 2. W piwnicach – ażurowe i pełne drzwi deskowo – listwowe na zawiasach pasowych: oraz metalowe drzwi jednoskrzydłowe, wykrojone w łuk odcinkowy, wzmocnione taśmami. Drzwi do przedsiionka przed mieszkaniem w budynku nr 3: prostokątne, półtoraskrzydłowe, typu porte-fenetre, z nadświetlem krosnowym, jednodzielnym, wielopodziałowym. Do mieszkań drzwi z reguły współczesne, jednoskrzydłowe, jednopłytowe lub kasetonowe. W mieszkaniach w większości jednoskrzydłowe drzwi współczesne

RZUT Budynek stanowi połączenie dwóch domów wzniesionych na rzutach prostokątów, wydłużonych na osi pn.- pd. Dom zach.(dawny nr 2) – wąski, jednotraktowy; dom wsch.(dawny nr 3) – wydłużony na pd. – trzytraktowy - z korytarzem rozdzielającym szersze trakty skrajne. Budynek wsch. przylega do budynku przy ul. Sikorskiego, jest z nim połączony również wewnętrznie co zacier a rysunek jego ściany pd. Na pd. krańcu korytarza – małe pomieszczenie nakryte sklepieniem kolebkowym z parą stycznych lunet. Do pd. ściany budynku zach. przylega niższy aneks, łączący go z sąsiednim budynkiem przy ul. Grottgera.; w aneksie znajduje się klatka schodowa na mieszkalne piętro budynku. Wprowadzone współcześnie ściany działowe w niewielkim stopniu zakłócają pierwotny układ traktów.

BRYŁA. Budynek usytuowany na pn. końcu kwartału zwartej zabudowy, wraz z budynkami przylegającymi do jego tylnej elewacji wydziela niewielkie, nieregularne podwórko – patio, częściowo osłonięte tarasem. Składa się z dwóch dwukondygnacyjnych, budynków, od pn. - jednakowej wysokości, nakrytych wspólną połącią dachową. Rozróżnienie następuje w minimalnym przesunięciu poziomów kondygnacji oraz odmiennym opracowaniu fasad. Większe zróżnicowanie bryły następuje w części pd. Jednotraktowy budynek zach. nakryty jest dachem dwuspadowym. W budynku wsch. dwukondygnacyjny trakt wsch. i korytarz nakryte są dachem dwuspadowym, natomiast trakt zach.- dwukondygnacyjny w części pn., od pd. – parterowy, zwieńczony tarasem.

Elewacja pn. - fasada dwuczęściowa, składa się z trójosiowej części zach. i pięcioosiowej części wsch. Wsch. część fasady artykułowana jest pięcioma kanelowanymi pilastrami w wielkim porządku, wydzielającymi po dwie skrajne osie okienne i oś środkową. Pośrodku przyziemia – okrągłoluczna arkada otworu cofniętych w głąb, drzwi poprzedzonych kilkoma stopniami; ujęta profilowaną opaską ze zwornikiem w kluczu; u nasady archiwolt – krótkie odcinki belkowania; węgary pokryte dekoracją płycinowo - ramową wypracowaną w tynku.; nad arkadą – wyładowany, profilowany odcinek gzymsu. Prostokątne okno górnej kondygnacji, ujęte profilowaną opaską, z roślinnym zwornikiem pośrodku nadproża, rozbudowanym nad oknem w roślinne girlandy; poniżej wyładowanego odcinka gzymsu parapetowego – płycina dekorowana parą antytetycznie ułożonych rogów obfitości. Boczne, dwuosiowe partie ściany rozwiązane analogicznie. Wysoka partia cokołowa artykułowana cokołami pilastrów; wyżej – duże prostokątne witryny sklepowe, z których wsch. obejmuje również przeszklone drzwi; nad witrynami – gładki pas ściany zwieńczony odcinkami wyładowanego, profilowanego gzymsu. Wysokie, prostokątne okna górnej kondygnacji – w gładkich, taśmowych opaskach - poprzedzone są prostokątnymi płycinami podokiennymi. Całą ścianę wieńczy wielokrotnie wyładowany, profilowany gzyms koronujący. Wsch. krawędź ściany – boniowana w tynku. Podobnie – zach. krawędź elewacji budynku nr 2. Ta część fasady jest trójosiowa, w przyziemiu przepruta prostokątną witryną sklepową, obejmującą również przeszklone drzwi wejściowe. Nad witryna – gładki pas ściany zwieńczony profilowanym, wyładowanym odcinkiem gzymsu, wspartym w narożach na wąskich, kanelowanych pilastrach z głowicami jońskimi, ujmujących witrynę po bokach. Pilastry pozbawione cokołów, wyrastają z muru nieco powyżej niskiej partii cokołowej; między ich głowicami a gzymsem – kostkowe imposty dekorowane kaboszonem. Trzy duże, prostokątne okna górnej kondygnacji, w profilowanych opaskach, ujęte są wspólnym odcinkiem gzymsu parapetowego; każde z nich zwieńczone prostym odcinkiem profilowanego gzymsu nadokiennego. Wyładowany, profilowany gzyms wieńczący poprzedzony jest astragalem i kymationem jońskim. Linia okien i gzymsów elewacji budynku nr 2 minimalnie przesunięta jest ku górze w stosunku do budynku nr 3; natomiast gzymsy koronujące przebiegają na tym samym poziomie.

Elewacja wsch. budynku nr 3 opracowana jest analogicznie do fasady, z mniejszą ilością detali dekoracyjnych. Ściana sześciosiowa, po dwie osie okienne rozdzielone kanelowanymi pilastrami o roślinnych głowicach, w wielkim porządku. Naroża ściany – boniowane w tynku. Partia cokołowa, niska, wyodrębniona uskokiem. W dolnej kondygnacji trzy poziome wielkie

witryny sklepowe, z których pd. zawiera również drzwi wejściowe. W górnej kondygnacji – duże, prostokątne okna w gładkich taśmowych opaskach. Nad głowicami pilastrów - dodatkowe zdwojone imposty. Gzyms koronujący - wyładowany, profilowany.

Elewacja zach. jest elewacja boczną budynku nr 2. Sześciosiowa, dwukondygnacyjna; kondygnacje dużych okien (lub blendy okienne w obu kondygnacjach dwóch osi pn. i w dolnej kondygnacji obu następnych osi okiennych) - w gładkich taśmowych opaskach - rozdzielone są dekoracją płycinową. Pd. część ściany artykułowana jest trzema lizenami, w górnej części dekorowanymi chwostami. Gzyms koronujący, wyładowanym wielokrotnie profilowany.

Elewacja pd. budynku nr 2, czytelna nad dobudowanymi do przyziemia aneksami; dwukondygnacyjna, zwieńczona trójkątnym stromym szczytem. Ściana rozczłonkowana lekko niesymetrycznie ustawionym kominem; po jego zach. stronie – duże, prostokątne okno w szerokiej, taśmowej opasce. W szczycie, w dolnej kondygnacji – duże okno, flankowane dwoma mniejszymi, kwadratowymi; w kondygnacji górnej – okno prostokątne. Elewacja podwórkowa, czytelna w niewielkim stopniu, osłonięta tarasem wspartym na drewnianych belkach i licznymi przybudówkami gospodarczymi.

WNĘTRZA. Mimo czytelnej pierwotnej dyspozycji wnętrza są mocno przebudowane. W pn. części budynku zlikwidowany został pierwotny odcinek ściany między budynkami, współcześnie zastąpiony ścianą z płyty gipsowo kartonowej – do wnętrza dostać się można niewielkim otworem u dołu ściany, umieszczonym przy w pobliżu witryny. W pn. części traktu wsch., w posadzce znajduje się wejście do piwnic – po współczesnych krętych schodach. Pierwotny układ prezentuje klatka schodowa budynku nr 3 z wachlarzowymi schodami z giętą balustradą. Zachowane również ceramiczne posadzki w przyziemiu budynku nr 3, znaczna część stolarki okiennej i część drzwiowej z drzwiami głównymi budynku nr 3.

WYPOSAŻENIE. Brak. .

INSTALACJE – elektryczna, wodno-kanalizacyjna, c.o. – rozwiązana odrębnie w poszczególnych mieszkaniach.

1. Miejscowość

ZIELONA GÓRA

2. Obiekt (nazwa jak na karcie)

BUDYNEK MIESZKALNY – KAMIENICA

3. Zawartość wkładki (nazwa obiektu lub materiału uzupełniającego)

Spis materiału fotograficznego, zdjęcia;

SPIS MATERIAŁU FOTOGRAFICZNEGO

1. Widok budynku nr 2-3 od pn. zach.
2. Widok budynku nr 2 -3 od pn.wsch.
3. Fasada budynku nr 3
4. Drzwi w fasadzie budynku nr 3
5. Obrazowanie okna w osi środkowej, w fasadzie budynku nr 3
6. Stolarka okna w drugiej kondygnacji fasady budynku nr 3
7. Elewacja pd. budynku nr 3 – widok od pd.wsch.
8. Elewacja budynku nr 2 – widok od pn.zach.
9. Detal architektoniczny w przyziemiu fasady budynku nr 2
10. Pn. elewacja budynku 2 – widok od pd.zach.
11. Widok budynku nr 2 od pd.zach. – elewacja pd.
12. Fragment elewacji pd. – przyziemie budynku, od tarasem.
13. Stolarka drzwi wejściowych – widok od wnętrza.
14. Schody na piętro w korytarzu budynku wsch.
15. Posadzka w tylnej części korytarza budynku nr 3
16. Klatka schodowa budynku nr 3
17. Wieżba dachowa budynku nr 3
18. Sklepienie piwnicy w budynku nr 3
19. Korytarz na piętrze budynku nr 2
20. Schody na poddasze w budynku nr 2
21. Konstrukcja dachu budynku nr 2

2.



3.



4.



5.



6.



1. Miejscowość

ZIELONA GÓRA

2. Obiekt (nazwa jak na karcie)

BUDYNEK MIESZKALNY– KAMIENICA

3. Zawartość wkładki (nazwa obiektu lub materiału uzupełniającego)

zdjęcia

7.



8.



9.



10.



11.



12.



1. Miejscowość

ZIELONA GÓRA

2. Obiekt (nazwa jak na karcie)

BUDYNEK MIESZKALNY – KAMIENICA

3. Zawartość wkładki (nazwa obiektu lub materiału uzupełniającego)

zdjęcia

13.



14.



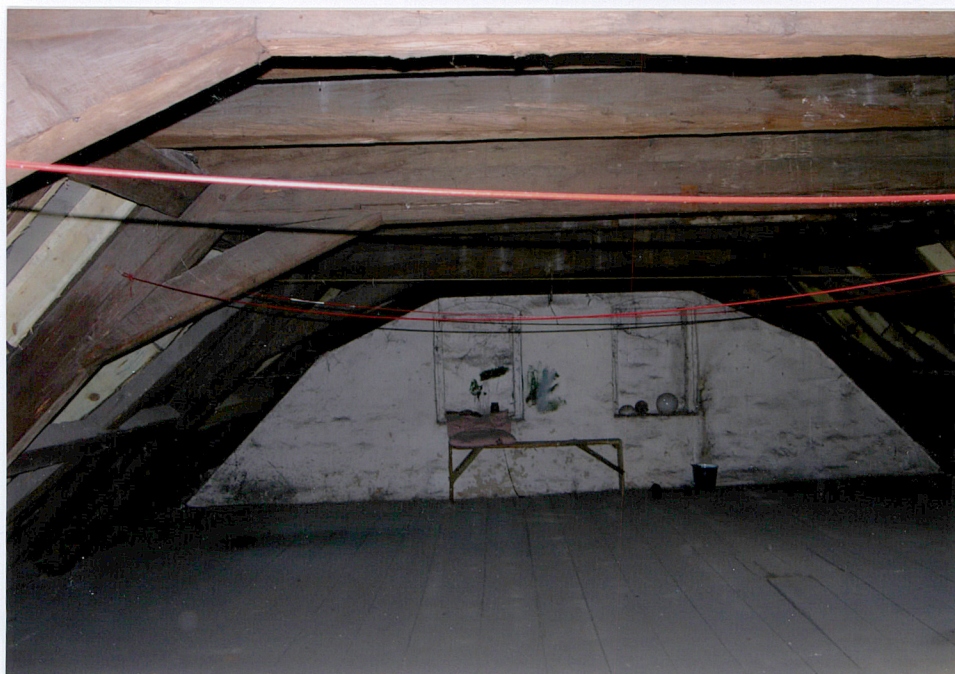
15.



16.



17.



18.



1. Miejscowość

2. Obiekt (nazwa jak na karcie)

3. Zawartość wkładki (nazwa obiektu lub materiału uzupełniającego)

ZIELONA GÓRA**BUDYNEK MIESZKALNY– KAMIENICA**

zdjęcia

19.



20.



21.

