

1. Obiekt **KAPLICA EWANGELICKO – LUTERAŃSKA (STAROLUTERAŃSKA),
ob. kościół paraf. polskokatolicki p.w. MB Królowej Polski**

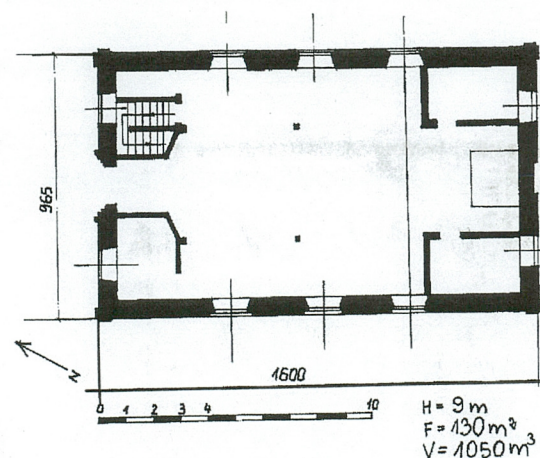
2. Czas powstania

1866

3. Miejscowość

ZIELONA GÓRA

11. Zdjęcia, rzut, przekrój, sytuacja, orientacja



4. Adres **ul. Dra Pieniężnego 25b**

nr hipoteczny **dz. 126,**

5. Przynależność administracyjna

województwo **lubuskie**
gmina **loco**
powiat **zielonogórski**

6. Poprzednie nazwy miejscowości

Grünberg

7. Przynależność administracyjna
przed 1 I 1999

województwo **zielonogórskie**
powiat **zielonogórski**

8. Właściciel i jego adres

**Parafia MB Królowej Polski Kościoła
Polskokatolickiego, ul. dr. Pieniężnego
26a, 65-001 Zielona Góra**

9. Użytkownik i jego adres

j. w.

10. Rejestr zabytków

L-119/14 Nr

data **21.08.2006**

Sytuacja: kościół usytuowany w środkowej części miasta, u zbiegu ulic dra Pieniężnego i Pod Topolami. Naprzeciw kościoła usytuowane jest targowisko miejskie. Od strony pd. i zach. do kościoła przylega parking otoczony ogrodzeniem z słupków metalowych. Kościół nie jest orientowany (prezbiterium zwrócony na pd.).

Ściany z cegły ceramicznej na zaprawie wapiennej, nie otynkowane. Sklepienia i stropy: we wnętrzu głównym strop drewniany z podsufitką i dwoma sosrębami, wsparty na słupach z zastrzałami, w pomieszczeniach pod emporą muzyczną (zakrystia, WC) stropy drewniane, z belkami stropowymi o sfazowanych krawędziach, w pozostałych pomieszczeniach stropy drewniane z podsufitką. Wieżba dachowa płatwiowo – jętkowa. Pokrycie dachu: dachówka ceramiczna karpiówka w koronkę. Posadzki i podłogi: posadzki z płytek ceramicznych, współczesne. Na emporze, klatce schodowej i poddaszu podłogi z desek. Schody wewnętrzne na emporę muzyczną drewniane kręte, pozbawione balustrady. Drzwi współczesne, zewnętrzne główne w elewacji pn. drewniane dwuskrzydłowe, ramowo – płycinowe, na zawiasach kątowych, z nadświetlem, w kruchcie drzwi drewniane, dwuskrzydłowe, ramowo – płycinowe, w górnej części oszklone, na zawiasach czopowych, wszystkie drzwi wewnętrzne drewniane, jednoskrzydłowe, ramowo – płycinowe, w górnej części oszklone, na zawiasach czopowych. Okna współczesne, drewniane, jednoramowe, dziewięciopodziałowe o półkolistym nadświetleniu (dawniej osiemnastopodziałowe o półkolistym nadświetleniu dzielonym szprosami w układzie promienistym). W połaci dachu okna współczesne, drewniane. Rzut budowli w kształcie prostokąta. Brak przybudówek i ryzalitów. Kościół salowy. W kościele występuje jeden ciąg komunikacyjny. Bryła zwarta, dwukondygnacyjna. Dach dwuspadowy. Elewacje na wysokim cokole. Elewacja frontowa (pn.) trójosiowa, zwieńczona szczytem schodkowym. Wszystkie otwory zamknięte łukiem pełnym. Otwór drzwiowy wyznaczający oś główną umieszczony w uskokowym obramieniu i zaakcentowany portalem, które stanowi prostokątne obramienie zwieńczone gzymsem odcinkowym. Na osi tego otworu dwudzielne, arkadowe okno w szczycie. Szczyt rozczłonkowany pionowymi pasami muru, między którymi umieszczono prostokątne blendy. Elewacje zach. i wsch. o formie analogicznej, trójosiowe, przeprute otworami okiennymi w uskokowych obramieniach i zamkniętymi łukiem pełnym. Elewacje wieńczy gzyms koronujący utworzony z główek ceglanych i kształtek ceramicznych. Elewacja pd. ukształtowana podobnie jak pn., w miejscu otworu drzwiowego przepruta ślepym otworem okiennym, zamkniętym łukiem pełnym. Wnętrze: wejście do kościoła poprzedzone kruchtą. Wnętrze główne z prezbiterium po stronie pd. i emporą muzyczną po stronie pn. W partii przyziemia empora ta zabudowana ścianką działową odeskowaną, za którą po stronie wsch. zakrystia, po zach. zaś klatka schodowa i WC. W prezbiterium po stronie zach. wejście do pomieszczenia gospodarczego, po stronie wsch. – pomieszczenia administracyjno – biurowego. Poddasze urządzone jako sala modlitwy. Wyposażenie ołtarz główny neogotycki z pocz. XX w., wykonany przez St. Hedwig-Institut für kirchlichen Kunst, ...

Obiekt wzniesiony jako kaplica staroluterańska wg projektu i pod kierownictwem zielonogórskiego mistrza murarskiego Carla Mühle. W budowie uczestniczył również cieśla Prüfer.

W 1817 r. Fryderyk Wilhelm III przyjął zwierzchnictwo nad kościołami luterańskim i reformowanym (kalwińskim) i wprowadził unię obu kościołów w jeden Ewangelicki Kościół Krajowy (*Evangelische Landeskirche*). Decyzja ta spotkała się z oporem części gmin husyckich, kalwińskich i luterańskich, zwłaszcza na terenie Śląska. Wyznawcy kościoła reformowanego dopiero w 1830 r. w pełni uznali unię. Wśród wyznawców kościoła luterańskiego wykształciła się opozycja, na czele której znaleźli się dwa profesorowie Uniwersytetu Wrocławskiego: Johann Gottfried Scheibel i Eduard Huschke. Pod ich wpływem w 1830 r. we Wrocławiu powstał kościół staroluterański. Zwierzchnią władzę nad nim pełniło Wyższe Kolegium Kościelne powołane we Wrocławiu. Za panowania Fryderyka Wilhelma IV kościół ten został uznany przez państwo (1845 r.).

Mieszkańcy Zielonej Góry przeciwni unii obu kościołów zorganizowali się w odrębny zbór około 1830 r. Opiekę duszpasterską sprawował wówczas nad nimi ksiądz Carl Wilhelm Ehrenström z Międzyrzecza. Od 1841 r. staroluteranie posiadali własne miejsce zgromadzeń w budynku przy ob. ul. Kupieckiej, należącem do wdowy Schirmer. Po ogłoszeniu w 1847 r. tzw. Koncesji Specjalnej, regulującej prawne funkcjonowanie kościoła staroluterańskiego w Królestwie Pruskim, zielonogórskimi wiernymi opiekował się ksiądz Johann Gottlob Heinrich Reinsch z Sulechowa. W 1853 r. zbór został przyłączony do parafii w Koźuchowie, później w Krażkowie k. Sławy i ponownie w Koźuchowie (do 1945 r.). Liczba wiernych w 1854 r. wynosiła 66 osób, w 1855 r. – 68, w 1857 r. – 72, w 1858 r. – 78, 1864 r. – 77, a w 1866 r. – już ok. 150. Bez pomocy finansowej ze strony ...

| | | | |
|-----------------------------------------------------------------------------------------------------------------------------------------------------------------------------------------------------------------------------------------------------------------------------------------------------------------------------------------------------------------------------------------------------------------------------------------------------------------------------|-----------------------------------------------------------|--------------------------------------------------------------------------------------------------------------------------------------------------------------------------------------------------------------------------------------------------------------------------------------------------------------------------------------------------------------------------------------------------------------------------------------------------------|----------------------------------------------|
| <p>14. Kubatura</p> <p>1050 m³</p> | <p>15. Powierzchnia użytkowa</p> <p>130 m²</p> | <p>16. Przeznaczenie pierwotne</p> <p>kościół, muzeum</p> | <p>17. Użytkowanie obecne</p> <p>kościół</p> |
| <p>19. Prace budowlane i konserwatorskie, ich przebieg i dokumentacja</p> <p>lata 80-te XX w. – wymiana stolarki drzwiowej i ławek.</p> <p>1997 – przełożenie pokrycia dachu.</p> <p>ok. 1998 – wymiana stolarki okiennej i częściowe zamurowanie otworów okiennych; postawienie ścianek działowych (wydzielenie zakrystii, pomieszczenia WC pod emporą muzyczną oraz obudowa schodów na emporę i poddasze).</p> <p>IX-XII 2005 – wymiana pokrycia i docieplenie dachu.</p> | | <p>18. Stan zachowania (fundamenty, ściany zewnętrzne, ściany wewnętrzne, sklepienia, stropy, konstrukcje dachowe, pokrycie dachu, wyposażenie i instalacje)</p> <p>Fundamenty – stan dobry,</p> <p>ściany zewnętrzne – stan dobry,</p> <p>ściany wewnętrzne – stan dobry,</p> <p>stropy – stan dobry,</p> <p>konstrukcje dachowe – stan dobry,</p> <p>pokrycie dachu – stan b. dobry,</p> <p>wyposażenie – dobry,</p> <p>instalacje – stan dobry.</p> | |
| | | <p>20. Najpilniejsze postulaty konserwatorskie</p> <p>Impregnacja więźby dachowej.</p> <p>Zapewnienie właściwej wentylacji kościoła.</p> | |

| | |
|-------------------------------------------------------------------------------------------------------------------------------------------------------------------------------------------------------------------------------------------------------------------------------------------------------------------------------------------------------------------------------|--------------------------------------------------------------------------------------------------------------------------------------------------------------------------------------------------------------------------------------------------------------------------------------------------------------------------------------------------------------------------------------------------------------------|
| <p>21. Akta archiwalne (rodzaj akt, numer i miejsce przechowywania)</p> <p><u>Archiwum WUOZ w Zielonej Górze:</u> Nie natrafiono.</p> <p><u>AP w Zielonej Górze:</u> Nie natrafiono.</p> | <p>24. Uwagi różne</p> |
| <p>22. Bibliografia</p> <p>Brylla J. W., Z dziejów Kościoła staroluterańskiego na Środkowym Nadodrzu ze szczególnym uwzględnieniem zboru zielonogórskiego, [w:] 50 lat Parafii Ewangelicko – Augsburskiej w Zielonej Górze, Brylla J. W. (red.), Zielona Góra 1998, s. 41-66.</p> <p>Klose M., Das Grünberger Heimatmuseum, [w:] Grünberger Hauskalender, 1924, s. 35-44.</p> | <p>25. Opracował</p> <p>tekst dr Katarzyna Adamek-Pujso, sierpień 2006</p> <p>plany, rysunki dr Katarzyna Adamek-Pujso, sierpień 2006</p> <p>zdjęcia fotogr. dr Katarzyna Adamek-Pujso, sierpień 2006</p> <p>Miejsce przechowywania negatywów płyta CD w WUOZ w Zielonej Górze</p> <p>KARTA PO WYPEŁNIENIU PODLEGA OCHRONIE NA PODSTAWIE PRZEPISÓW PRAWA AUTORSKIEGO</p> |
| <p>23. Źródła ikonograficzne i fotograficzne (rodzaj, miejsce przechowywania, sygnatura)</p> <p>Sześć fotografii przedstawiających wnętrze muzeum regionalnego w Zielonej Górze, ok. 1924 (reprodukcja: M. Klose, Das Grünberger Heimatmuseum, [w:] Grünberger Hauskalender, 1924, s. 35-44, Abb. 1-6).</p> | <p>26. Adnotacje o inspekcjach, informacje o zmianach (daty, imiona i nazwiska wypełniających)</p> <p>27. Załączniki</p> <p>1 – cd. pkt. 12 i 13, plan sytuacyjny, spis ilustracji; 2-7 – materiał ilustracyjny.</p> |

| | | | |
|----------------------------------------------|----------------------------------|-------------------------------------------------------------------------------------------------------------------------------------------|-------------------------------------------------------------------------------------------------------------------|
| 1. Miejscowość 2. Gmina 3. Województwo | ZIELONA GÓRA loco lubuskie | 4. Obiekt (nazwa jak w karcie) KAPLICA EWANG.-LUTER. (STAROLUTERAŃSKA), ob. kościół paraf. polskokatol. p.w. MB Królowej Polski | 5. Zawartość wkładki (nazwa materiału uzupełniającego) c.d. pkt. 12 i 13, plan sytuacyjny, spis ilustracji |
|----------------------------------------------|----------------------------------|-------------------------------------------------------------------------------------------------------------------------------------------|-------------------------------------------------------------------------------------------------------------------|

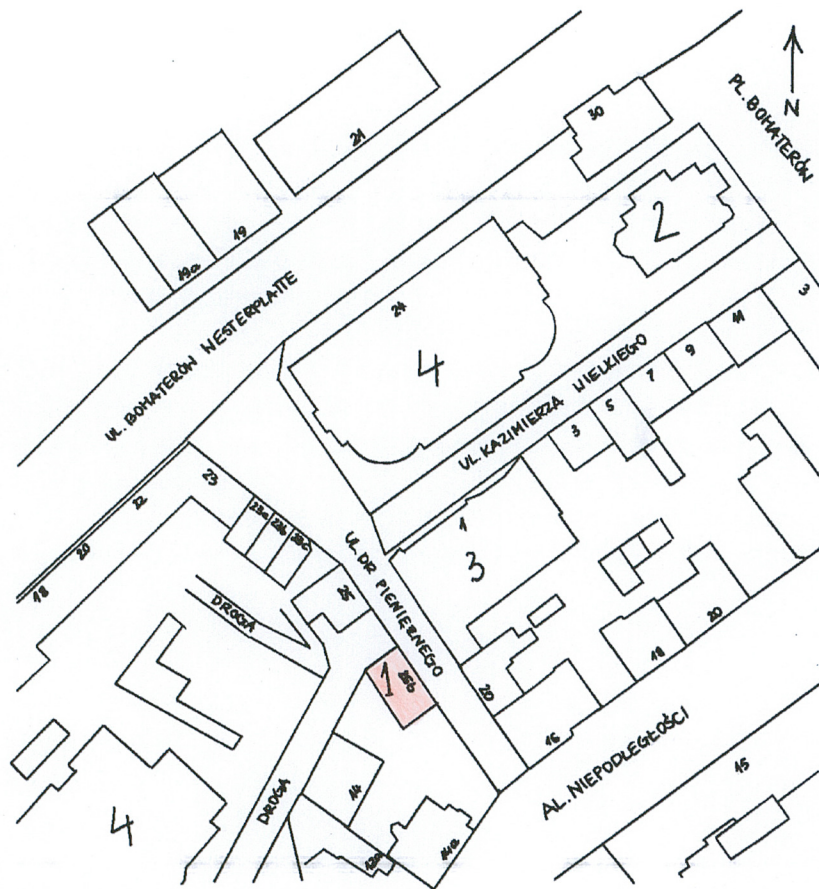
/cd. pkt. 12/ władz miasta zielonogórcy staroluteranie zakupili parcelę przy ob. ul. dr. Pieniężnego i wybudowali kaplicę. Jej konsekracja miała miejsce 30 września 1866 r. W uroczystości uczestniczyli superintendent Friedrich Eduard Froböſz ze Wschowy, ksiądz Christoph Berndt z Krażkowa oraz ksiądz Heinrich Adolph Geßner z Kożuchowa. Ze starego kościoła w Nietkowie k. Zielonej Góry zakupiono organy do kaplicy. W 1884 r. konsekrowano nowe organy, wykonane przez firmę *Gebrüder Walter* z Góry Śląskiej (ob. w ewangelickim Kościele Chrystusowym w Zielonej Górze). W związku ze znaczącym wzrostem liczby wiernych (ok. 300 osób w 1909 r.), podjęto decyzję o budowie nowego kościoła przy ówczesnym Kaiser-Wilhelm Platz (ob. Pl. Bohaterów Westerplatte). Jej budowę ukończono w 1911 r.

Opuszczona kaplica stała się własnością fabrykanta sukienniczego Hermanna Liehra, który w 1922 r. udostępnił ją powołanemu w 1920 r. w Zielonej Górze Zrzeszeniu ds. Obrony Terytorialnej i Opieki nad Regionem w Mieście i Powiecie Zielonogórskim (*Vereinigung für Heimatschutz und Heimatpflege in Stadt und Kreis Grünberg*). Jednym z głównych celów zrzeszenia było utworzenie muzeum regionalnego (idea powstania tej placówki zrodziła się już w 1908 r.). Na ten cel przeznaczono budynek dawnej kaplicy staroluterańskiej. Funkcję dyrektora muzeum aż do 1947 r. pełnił dr Martin Klose. Następnie zbiory *Heimatismuseum* przekazane zostały organizowanemu wówczas Muzeum Ziemi Lubuskiej.

Po 1947 r. obiekt przez wiele lat pozostawał nieużytkowany. Dopiero w 1967 r. został przekazany erygowanej wówczas parafii Kościoła polskokatolickiego, której własnością pozostaje nadal.

Obiekt reprezentuje niemiecką odmianę historyzmu zwaną „stylem łuku pełnego” (*Rundbogenstil*).

/cd. pkt. 13/ *F. A. Boesken, Liegnitz* i ufundowany przez Mathilde Weinhold z Legnicy. Na emporze fisharmonia z pocz. XX w. Elementy te nie stanowią pierwotnego wyposażenia, lecz pochodzą z innych świątyń. Pozostałe wyposażenie współczesne. Instalacje: elektryczna, wodno – kanalizacyjna.



LEGENDA:

- 1 – KOŚCIÓŁ PARAF. POLSKOKATOLICKI P.W. MB KRÓLOWEJ POLSKI
- 2 – EWANGELICKI KOŚCIÓŁ JEZUSOWY
- 3 – BANK
- 4 – GALERIA HANDLOWA

Spis ilustracji:

1. Widok kościoła od strony pn. wsch.
2. Wnętrze zielonogórskiego muzeum regionalnego, 1924.
3. Widok kościoła od strony pd. wsch.
4. Widok elewacji pd.
5. Widok kościoła od strony pd. zach.
6. Drzwi główne.
7. Drzwi z kruchty do kościoła.
8. Widok wnętrza w kierunku pn.
9. Widok części wsch. w kierunku pn.
10. Widok wnętrza w kierunku pn. zach.
11. Drzwi do zakrystii.
12. Strop w zakrystii.
13. Widok na prezbiterium.
14. Wnętrze prezbiterium w kierunku wsch.
15. Wnętrze prezbiterium w kierunku zach.
16. Ołtarz główny.
17. Tabliczka fundacyjna na ołtarzu głównym.
18. Ołtarz boczny.
19. Ołtarz boczny.
20. Posadzka.
21. Widok wnętrza w kierunku pd. wsch.
22. Widok z empory muzycznej w kierunku pd. zach.
23. Fragment słupa wspierającego strop.
24. Stolarka okienna.
25. Schody na emporę muzyczną i poddasze.
26. Wnętrze empory muzycznej.
27. Widok poddasza w kierunku pd.
28. Widok poddasza w kierunku wsch.
29. Widok poddasza w kierunku zach.

| | | | |
|----------------------------------------------|----------------------------------|-------------------------------------------------------------------------------------------------------------------------------------------|-------------------------------------------------------------------------------------|
| 1. Miejscowość 2. Gmina 3. Województwo | ZIELONA GÓRA loco lubuskie | 4. Obiekt (nazwa jak w karcie) KAPLICA EWANG.-LUTER. (STAROLUTERAŃSKA), ob. kościół paraf. polskokatol. p.w. MB Królowej Polski | 5. Zawartość wkładki (nazwa materiału uzupełniającego) MATERIAŁ ILUSTRACYJNY |
|----------------------------------------------|----------------------------------|-------------------------------------------------------------------------------------------------------------------------------------------|-------------------------------------------------------------------------------------|

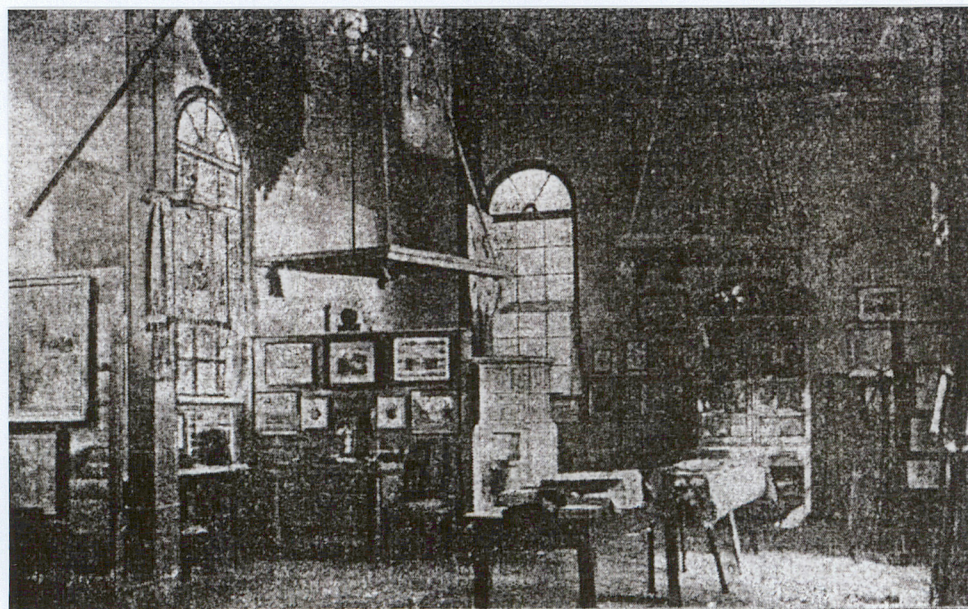


Abbildung 1. Blick in das Grünberger Heimatmuseum.

2



3



4



5

1. Miejscowość **ZIELONA GÓRA**
2. Gmina **loco**
3. Województwo **lubuskie**

4. Obiekt (nazwa jak w karcie)
KAPLICA EWANG.-LUTER. (STAROLUTERAŃSKA),
ob. kościół paraf. polskokatol. p.w. MB Królowej Polski

5. Zawartość wkładki (nazwa materiału uzupełniającego)
MATERIAŁ ILUSTRACYJNY



6



7

8



9

10



1. Miejscowość **ZIELONA GÓRA**
2. Gmina **loco**
3. Województwo **lubuskie**

4. Obiekt (nazwa jak w karcie)
KAPLICA EWANG.-LUTER. (STAROLUTERAŃSKA),
ob. kościół paraf. polskokatol. p.w. MB Królowej Polski

5. Zawartość wkładki (nazwa materiału uzupełniającego)
MATERIAŁ ILUSTRACYJNY



11



12



13



14



15

1. Miejscowość **ZIELONA GÓRA**
2. Gmina **loco**
3. Województwo **lubuskie**

4. Obiekt (nazwa jak w karcie)
KAPLICA EWANG.-LUTER. (STAROLUTERAŃSKA),
ob. kościół paraf. polskokatol. p.w. MB Królowej Polski

5. Zawartość wkładki (nazwa materiału uzupełniającego)
MATERIAŁ ILUSTRACYJNY



16



17



18



19

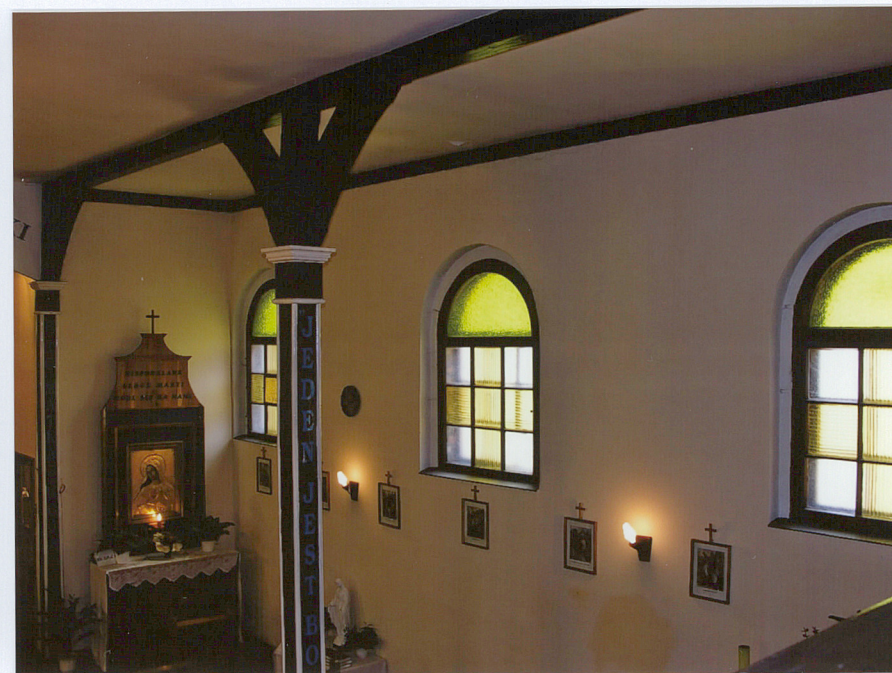


20

| | | | |
|----------------------------------------------|-------------------------------------------------------|---------------------------------------------------------------------------------------------------------------------------------------------------------|--------------------------------------------------------------------------------------------|
| 1. Miejscowość 2. Gmina 3. Województwo | ZIELONA GÓRA loco lubuskie | 4. Obiekt (nazwa jak w karcie) KAPLICA EWANG.-LUTER. (STAROLUTERAŃSKA), ob. kościół paraf. polskokatol. p.w. MB Królowej Polski | 5. Zawartość wkładki (nazwa materiału uzupełniającego) MATERIAŁ ILUSTRACYJNY |
|----------------------------------------------|-------------------------------------------------------|---------------------------------------------------------------------------------------------------------------------------------------------------------|--------------------------------------------------------------------------------------------|



21



22



23



24



25

1. Miejscowość **ZIELONA GÓRA**
2. Gmina **loco**
3. Województwo **lubuskie**

4. Obiekt (nazwa jak w karcie)
KAPLICA EWANG.-LUTER. (STAROLUTERAŃSKA),
ob. kościół paraf. polskokatol. p.w. MB Królowej Polski

5. Zawartość wkładki (nazwa materiału uzupełniającego)
MATERIAŁ ILUSTRACYJNY



26



27



28



29