

6362

LUBUSKIE

1. Obiekt EWANGELICKI MIENIA OGRODU CHRZYSTOWEGO, ok  
Kościół parafialny p.w. Matki Boskiej Częstochowskiej

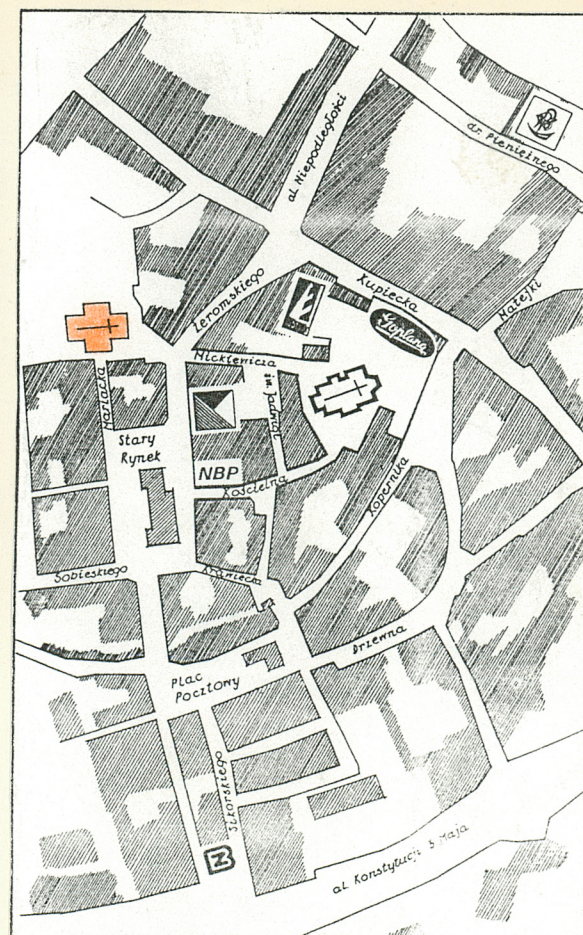
2. Czas powstania  
1746-1748

3. Miejscowość  
 nr hipoteczny ZIELONA GÓRA

11. Zdjęcia, plan sytuacyjny, rzuty



1



2

4. Adres Zielona Góra  
 nr hipoteczny Pl. Powstańców Wlkp.  
ul. Mickiewicza

5. Przynależność administracyjna  
 województwo zielonogórskie  
 gmina Zielona Góra  
pow. miejski

6. Poprzednie nazwy miejscowości  
Grünberg

7. Przynależność administracyjna przed 1.VI.1975  
 województwo zielonogórskie  
 powiat Zielona Góra

8. Właściciel i jego adres  
Parafia rzym-kat. p.w. Matki  
Boskiej Częstochowskiej  
Zielona Góra ul. Kościelna 13

9. Użytkownik i jego adres

j.w.

10. Rejestr zabytków

Nr 552 data 30.05. 1963r.

autor zdjęć  
 data wykonania  
 miejsce przechowywania negatywów

12. Autorzy, historia obiektu, określenia stylu

Kościół p.w. Matki Boskiej Częstochowskiej, dawny zbór ewangelicki, powstał w latach 1746-1748. Robotami murarskimi kierował mistrz Lipoldt, a prace ciesielskie nadzorował Godfryd Fischer. Pierwotnie nabożeństwa dla protestantów odbywały się w kościele św. Trójcy usytuowanym za murami średniowiecznego miasta /obecny Plac Słowiański/. Dopiero po zakończeniu wojny między Austrią a Prusami w 1745 roku gdy Śląsk przeszedł pod panowanie Pruskie, na czele nowoutworzonego powiatu zielonogórskiego stanął Chrystian Erdmann von Nassau. Sterżąd w mieście objął Bogumił Wilhelm Kauffmann - jako burmistrz miasta. Ówczesnym pastorem gminy protestanckiej był Marcin Fryderyk Frisch, który w porozumieniu z burmistrzem zebrał 2250 talarów reńskich, za co gmina wykupiła parcelę na dawnym Placu Szklarskim, obecnym Placu Powstańców Wielkopolskich.

17.IX.1746 roku położono kamień węgielny pod budowę przyszłej świątyni, która trwała dwa lata i finansowana była z dobrowolnych datków środków własnych i podatków cechowych. Uroczystego wyświęcenia dokonał pastor Frisch 18.XII.1748 roku. Zielonogórcy sukiennicy ufundowali ołtarz główny wykonany w 1749 roku przez stolarza Waltera z Wrocławia, ambonę z ok.1750 roku cech papierników z Krępy a organy z 1752 roku zostały zakupione z własnych środków magistratu. W 26 lat po wyświęceniu kościoła pochowano w nim burmistrza Kauffmanna - pomysłodawcę jego wzniesienia. Z uwagi na to, że zabrakło funduszy na wzniesienie wieży, dobudowana została dopiero w 1828 roku przez mistrza murarskiego Harmutha. Prace restauratorskie prowadzono w 1848 roku i pod koniec XIX wieku. Kościół p.w. Matki Boskiej Częstochowskiej pozostawał w rękach gminy protestanckiej do końca 1945 roku, następnie służył jako kościół filialny parafii św. Jadwigi. Od 19 roku jest kościołem parafialnym.

13. Opis (sytuacja, materiał i konstrukcja, rzut, bryła, elewacje, dach, wnętrze, wyposażenie, instalacje)

Kościół usytuowany jest w centralnej części miasta nieopodal budynku ratusza. Od północnego-zachodu otacza go niewielki park. Budynek jest orientowany, wzniesiony na planie zbliżonym do krzyża równoramienneo o skrzydłach wydłużonych nieco w kierunku wschód-zachód. Zbudowany został w konstrukcji szachulcowej, na podmurówce i przykryty dachem mansardowym. W fasadę wkomponowano murowaną, tynkowaną wieżę o klasycystycznych formach.

FASADA

Tworzy ją trójosiowa i trójkondygnacyjna elewacja południowa, zryzalitowana nieznacznie na szerokość wieży. Oś środkowa mieści w boniowanej partii przyziemia prostokątne wejście główne ozdobione supraportą flankowane z dwóch stron oknami. Kondygnację drugą, oddzieloną pasem prostego gzymsu urozmaicają trzy wysokie okna zamknięte półkoliście. Taki sam układ otworów okiennych nadano kondygnacji trzeciej, z tą różnicą, że środkowe, balkonowe osadzono w szerokiej niszy o zdobionym podłuczcu. Zapewne po 1945 roku umieszczono w nim obraz Matki Boskiej Częstochowskiej, gdyż przekazy ikonograficzne ukazują tę część fasady jako okno. Fasadę zamyka trójkątny naczółek. Powyżej rozciąga się dwupoziomowa strefa wieżowa, przechodząca z kwadratu w ośmiobok i zamknięta dachem namiotowym krytym blachą. Ośmiobok wieży z czterech stron przepruty został wydłużonymi, zamkniętymi półkoliście otworami okiennymi.

ELEWACJA PÓŁNOCNA

Trójosiowa z wejściem na osi w partii przyziemia i dwoma poziomami okien, które w przyziemiu są niewielkie a w partii pięter bardzo wydłużone i zamknięte odcinkowo. Oprócz tego okna osi środkowej są znacznie szersze. W dachu widać okienka doświetlające strych.

ELEWACJA WSCHODNIA I ZACHODNIA

Są analogiczne do elewacji północnej.

WNĘTRZE

W ramionach krzyża wydzielono cztery przedsionki, poprzez które prowadzą wejścia do wnętrza nakrytego stropem belkowym. Ramiona krzyża obiegają trzypiętrowe galerie drewniane wsparte na słupach.

prof. Christoph (Christian) Gottlieb HEDEHANN (wg. Delius 1081)

|   |  |  |                                    |
|---|--|--|------------------------------------|
| 14. Kubatura<br>14.150 m <sup>3</sup>   | 15. Powierzchnia użytkowa<br>1090 m <sup>2</sup> | 16. Przeznaczenie pierwotne<br>sakralne  | 17. Użytkowanie obecne<br>sakralne |
| 18. Prace budowlane i konserwatorskie, ich przebieg i dokumentacja<br><br>W latach 1989-1993 przeprowadzono prace remontowo-budowlane:<br>- ocieplanie ścian przez obłożenie wełną mineralną i postawienie ścianki z cegły dziurawki wewnątrz kościoła,<br>- uzupełnienie, naprawa i konserwacja więźby dachowej,<br>- przełożenie dachu - pokrycie dachówką karpiówką ułożoną w "rybią łuskę",<br>- założenie rynien,<br>- wymiana słupa nośnego,<br>- położenie całej elewacji,<br>- wymiana okien,<br>- położenie posadzki w całym kościele,<br>- wymiana instalacji elektrycznej wraz z oświetleniem,<br>- W 1994 roku wykonanie naświetli z obudową na wysokości trzeciej kondygnacji, |  | 19. Stan zachowania (fundamenty, ściany zewnętrzne, ściany wewnętrzne, sklepienia, stropy, konstrukcje dachowe, pokrycie dachu, wyposażenie i instalacje)<br><br>Stan zachowania bardzo dobry, obiekt po remoncie.<br><br><div> 1. zdj. - widok na elew.północną<br/> 2. plan sytuacyjny<br/> 3. widok na fasadę przed 1945r.<br/> 4. widok elewacji zach. przed 1945r.<br/> 5. widok na fasadę ok. 1930r.<br/> 6. plan sytuacyjny z 1784r.<br/> 7. widok kościoła z 1928r.<br/> 8. -----//-----//-----//-----<br/> 9. wnętrze kościoła przed 1945r.<br/> 10. zabudowa pierzei z widokiem na kościół w poł XIX w.<br/> 11. rysunek kościoła / po 1828 / z dobudow. wieża<br/> 12. zdjęcie elew. wsch.<br/> 13. zdj. fasady<br/> 14. zdj. stolarki drzwiowej<br/> 15. chrzcielnica rokokowa<br/> 16-18. płyty nagrobne<br/> 19. rokokowa bariera oddzielająca prezbiterium od nawy<br/> 20-27. zdj. wnętrza kościoła </div> |                                    |
| 20. Najpilniejsze postulaty konserwatorskie   |  |  |                                    |

21. Akta archiwalne (rodzaj akt, numer i miejsce przechowywania)

22. Bibliografia

Erwin Stein: Das Buch der Stadt Grünberg in Schlesien  
Berlin - Friedenau 1928, Band 29 s.32

Jerzy Majchrzak: Na tropach dawnej Zielonej Góry.  
Opowieść o mieście. Zielona Góra 1994.

Stanisław Kowalski: Zabytki województwa zielonogór-  
skiego. Zielona Góra 1987.

23. Źródła ikonograficzne i fotografie (rodzaj, miejsce przechowywania, sygnatury)

24. Uwagi różne

25. Wypełnił

Izabela Zaleska 1995r.

26. Sprawdził

|                                |  |  |
|--------------------------------|--|--|
| 1. Miejscowość<br>Zielona Góra | 2. Obiekt (nazwa jak w karcie)<br>kościół parafialny | 3. Zawartość wkładki (nazwa obiektu lub materiału uzupełniającego)<br>c.d.pkt.13 |
|--------------------------------|--|--|

c.d.pkt.13

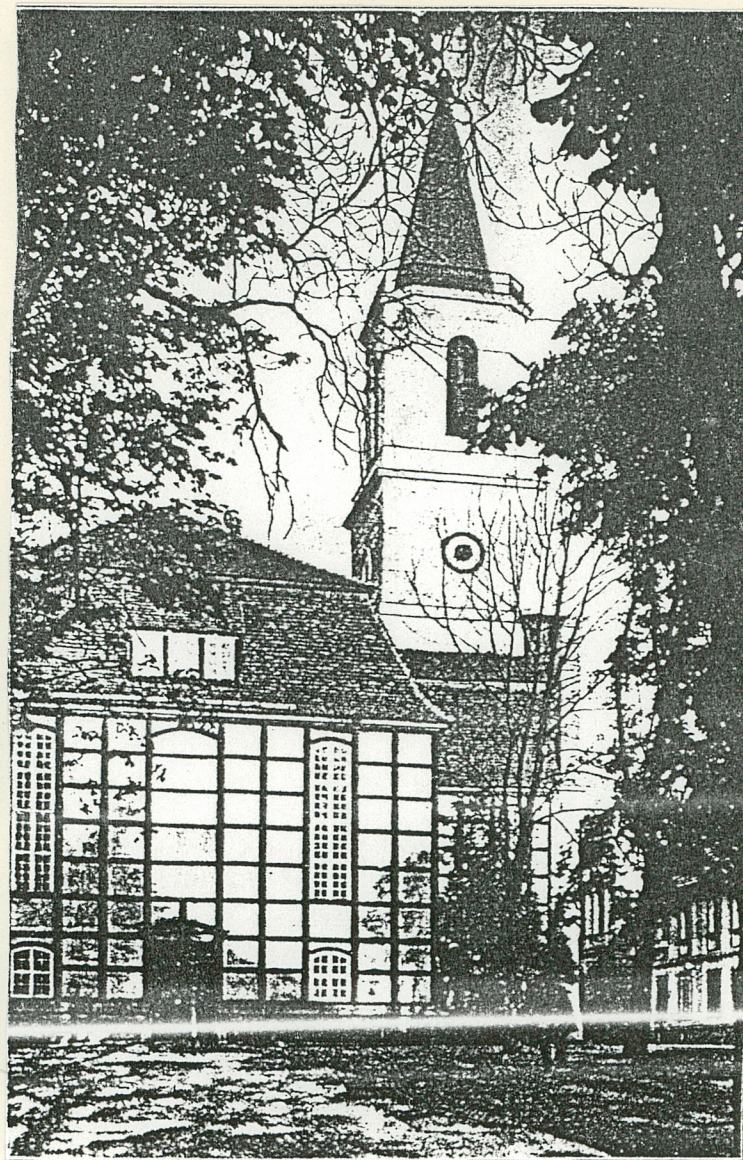
pach połączonych z galeriami mieczami. Wnętrze kościoła obiega szereg kamiennych płyt nagrobnych z okresu rokoka i baroku między innymi Henryka Klose /zm.1752/, jego żony Anny Doroty Zofii z domu Hirtin /zm.1752/, Jana Joahima Schirmera w bogatym rokokowym obramieniu. Z wyposażenia wnętrza zasługuje na uwagę ołtarz główny barokowy, kolumnowy z rzeźbami św. Piotra i Pawła oraz Chrystusa Zbawiciela w zwieńczeniu, rokokowa ambona z rzeźbami czterech ewangelistów, barokowe organy i rokokowa chrzcielnica kamienna bogato ornamentowana oraz lampki wieczne i dwie rzeźby: Matki Boskiej i św. Jana Ewangelisty. Kolorystyka wnętrza utrzymana została w ciepłych tonacjach kremowych, beżowych i brązowych. Całości dopełniają złożone elementy ołtarza i ambony. Posadzkę ułożono z płytek marmurowych.

Wkładkę założył: Izabela Zaleska 1995 r.  
(imię, nazwisko, data)

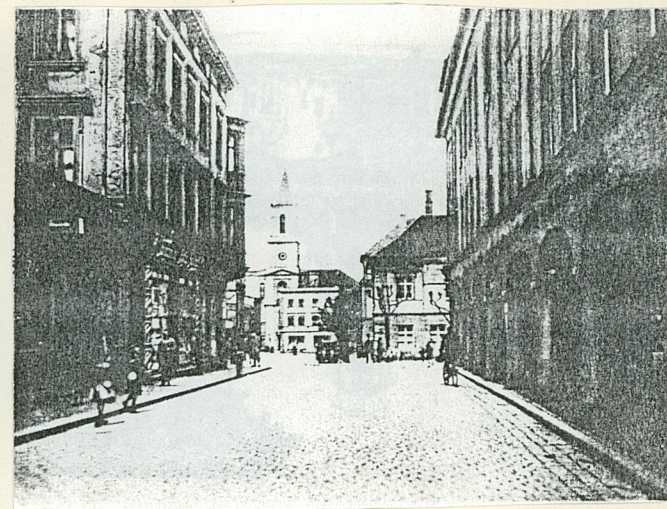
Miejsce przechowywania negatywów: .....



3



4



5

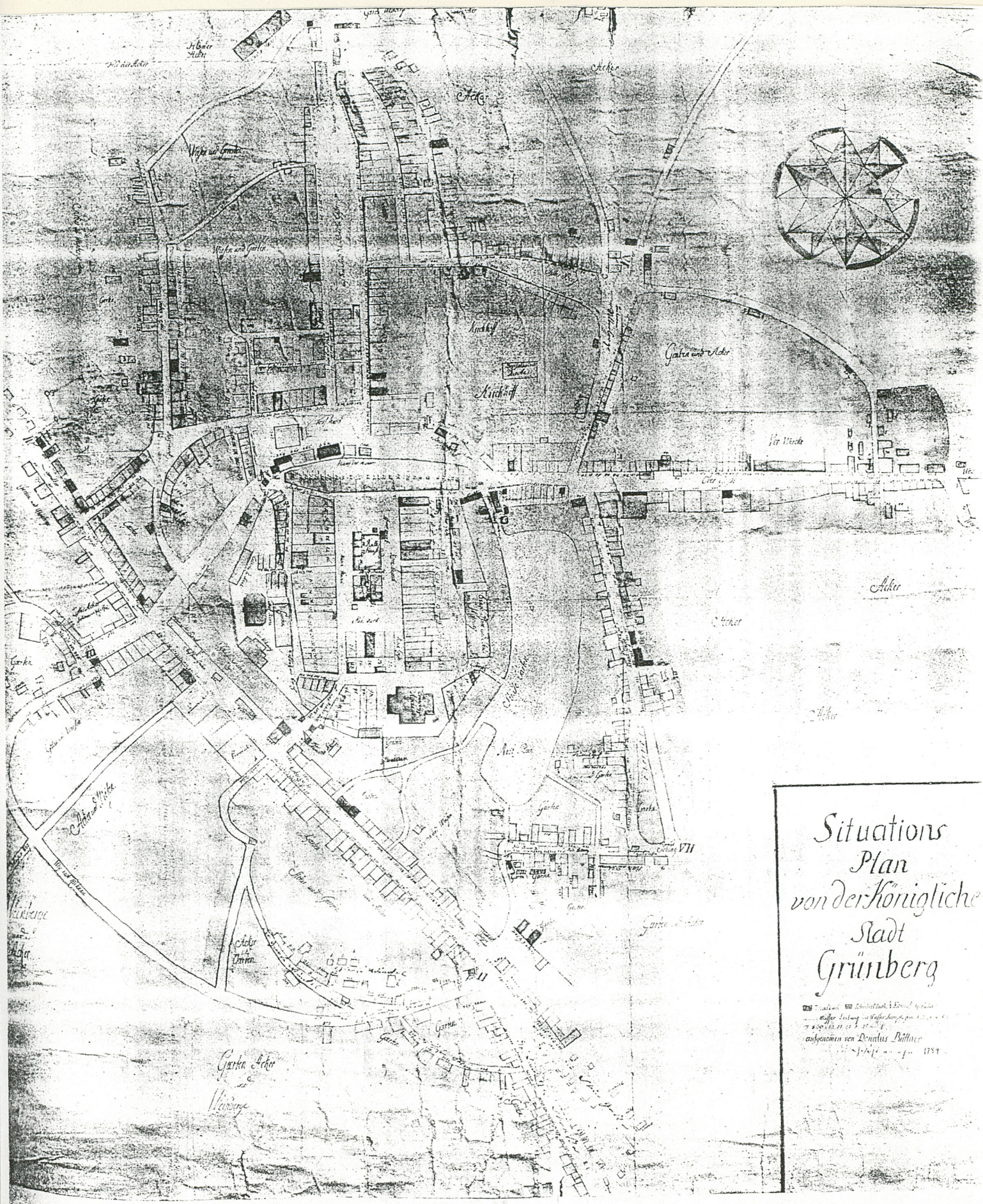
|                                |  |  |
|--------------------------------|--|--|
| 1. Miejscowość<br>Zielona Góra | 2. Obiekt (nazwa jak w karcie)<br>Kościół parafialny | 3. Zawartość wkładki (nazwa obiektu lub materiału uzupełniającego)<br>c.d.pkt.18 |
|--------------------------------|--|--|

c.d.pkt.18

- wymiana desek sufitowych i podbicie deskami pierwszego i drugiego balkonu,
- wykonanie stopni na siedmiu wejściach schodowych,
- prace malarsko-złotnicze wewnątrz kościoła.

Wkładkę założył: ..... Izabela Zaleska 1995 r.  
(imię, nazwisko, data)

Miejsce przechowywania negatywów: .....



Situations  
Plan  
von der Königl.  
Stadt  
Grünberg

Verfertigt von  
Johann Baptist  
ausgearbeitet von Denatus Rößler  
Juli 1784

Abbildung 54.  
1784.

1. Miejscowość

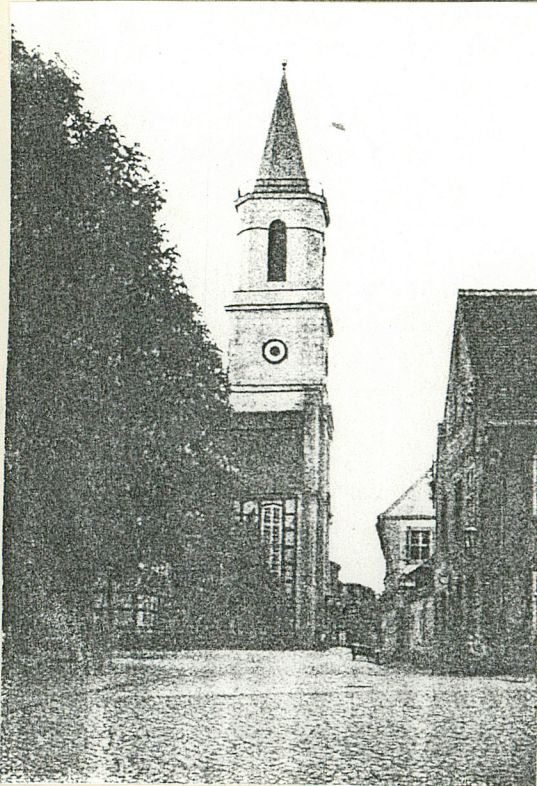
*Lielona Góra*

2. Obiekt (nazwa jak w karcie)

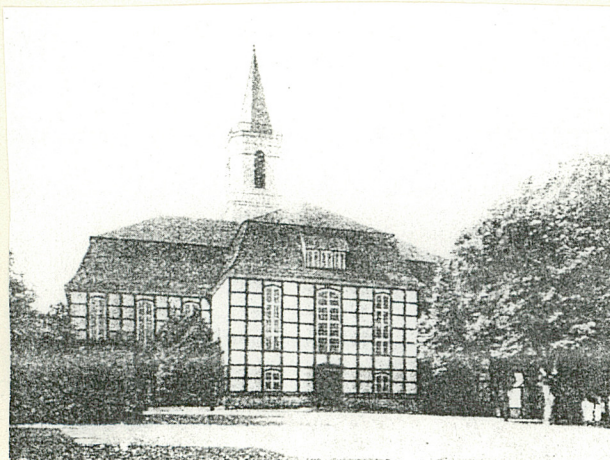
*Kościół parafialny  
p.w. HB Czesława*

3. Zawartość wkładki (n)

*ikonopis i  
rzut kościoła*



7



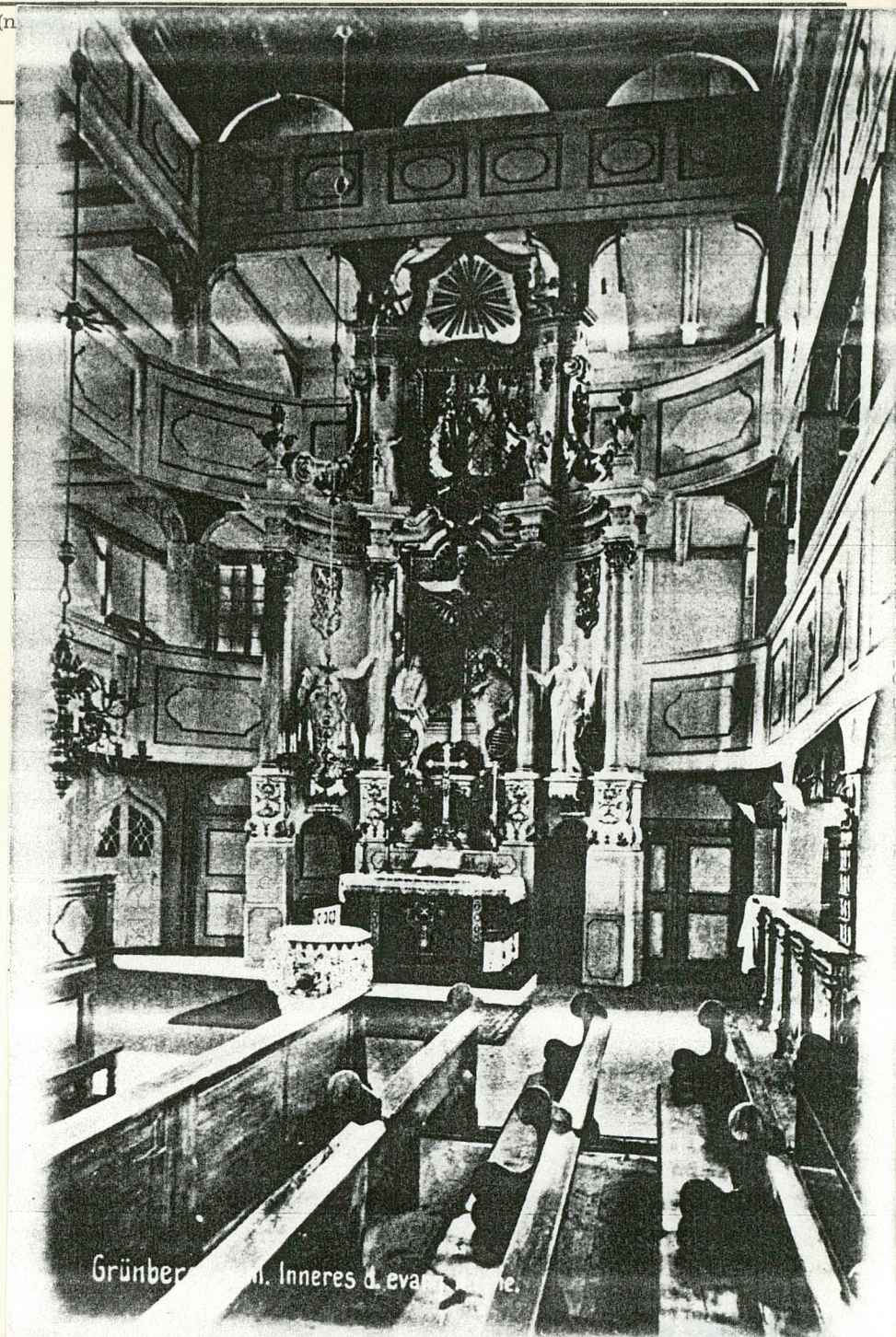
8

Wkładkę założył: *Leosław Zaleski, 1985 r.*  
(imię, nazwisko, data)

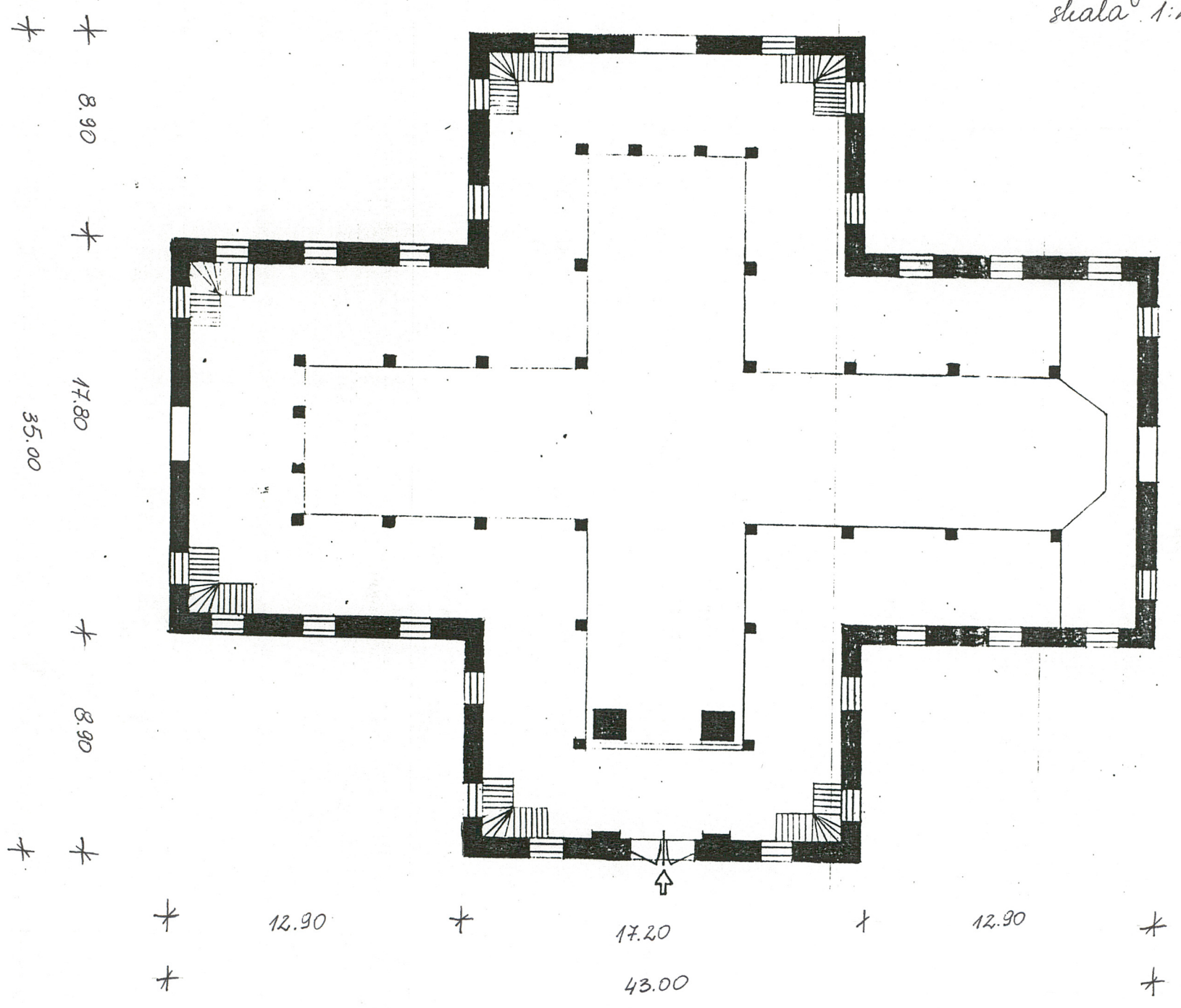
Miejsce przechowywania negatywów: .....

ZIELGRAF — Zam. 287 700 szt. A-4

9



rzut przyziemia  
skala 1:250



1. Miejscowość

*Lielona Góra*

2. Obiekt (nazwa jak w karcie)

*Kościół parafialny  
p.w. MB Częstochowskiej*

3. Zawartość wkładki (nazwa obiektu lub materiału uzupełniającego)

*ikonografia, zdjęcia*



Abbildung 14. Das Rathaus um die Mitte des 18. Jahrhunderts. Von Süden gesehen.

10.

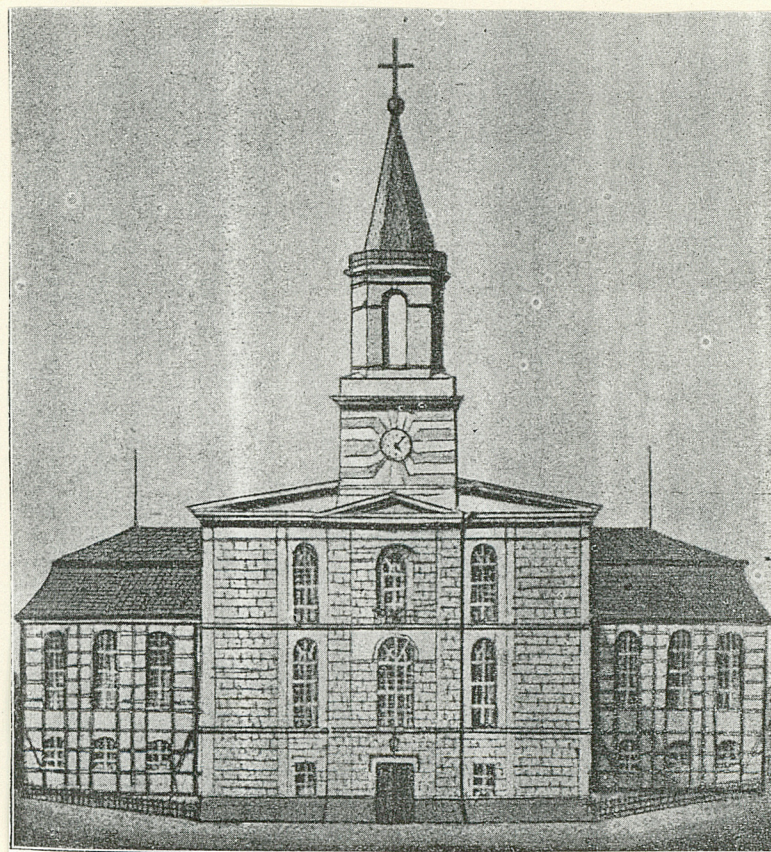


Abbildung 85.

Evangelische Kirche in ihrer jetzigen Gestalt mit dem 1828 erbauten Turm.

11.

Wkładkę założył: *Leobelo Zalesko, 1895 r.*  
(imię, nazwisko, data)

Miejsce przechowywania negatywów: .....



12.



13.



14.

1. Miejscowość

*Zielona Góra*

2. Obiekt (nazwa jak w karcie)

*Kościół parafialny  
p.w. MB Częstochowskiej*

3. Zawartość wkładki (nazwa obiektu lub materiału uzupełniającego)

*zdjęcie*



15.



16.



17.

Wkładkę założył:

*Kazimierz Zaleski, 1985 r.*

(imię, nazwisko, data)

Miejsce przechowywania negatywów:



18.



19.

1. Miejscowość

*Zielona Góra*

2. Obiekt (nazwa jak w karcie)

*kościół parafialny  
p.w. MB Częstochowskiej*

3. Zawartość wkładki (nazwa obiektu lub materiału uzupełniającego)

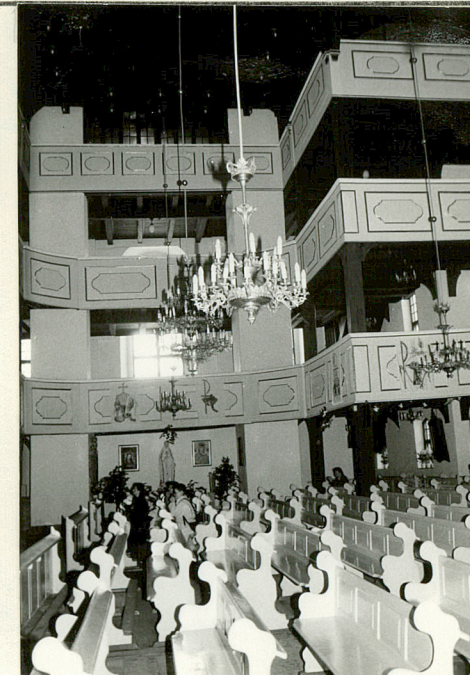
*zdjęcie*



20.



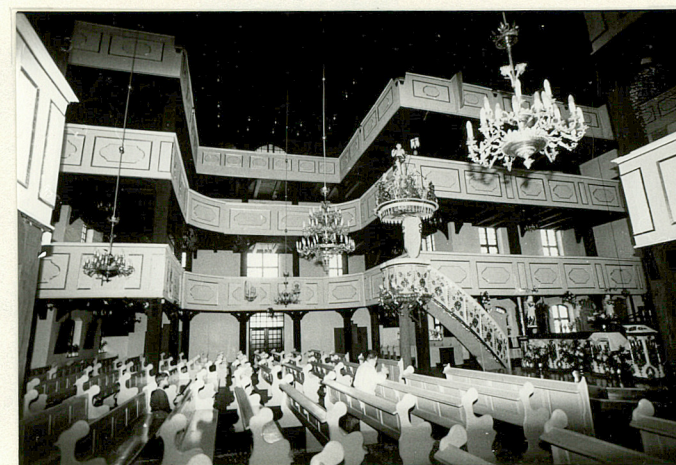
21.



22.



23.



24.

Wkładkę założył:

*Kabele Zalesko, 1995 r.*

(imię, nazwisko, data)

Miejsce przechowywania negatywów:



25.



26.



27.