

1. Obiekt

BUDYNEK MIESZKALNY – KAMIENICA

2. Czas powstania
koniec XIX w.

3. Miejscowość

ZIELONA GÓRA

4. Adres

ul. Niepodległości 35
65 – 042 Zielona Góra

nr działki: 157/5

nr ks. wiecz.:

5. Przynależność administracyjna

województwo lubuskie
powiat zielonogórski
gmina Zielona Góra

6. Poprzednie nazwy miejscowości

Grünberg

7. Przynależność administracyjna do 31.12.1998 r

województwo zielonogórskie
gmina Zielona Góra

8. Właściciel i jego adres

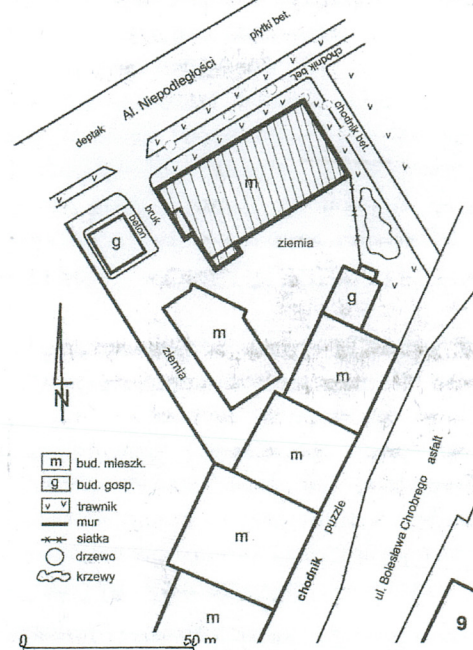
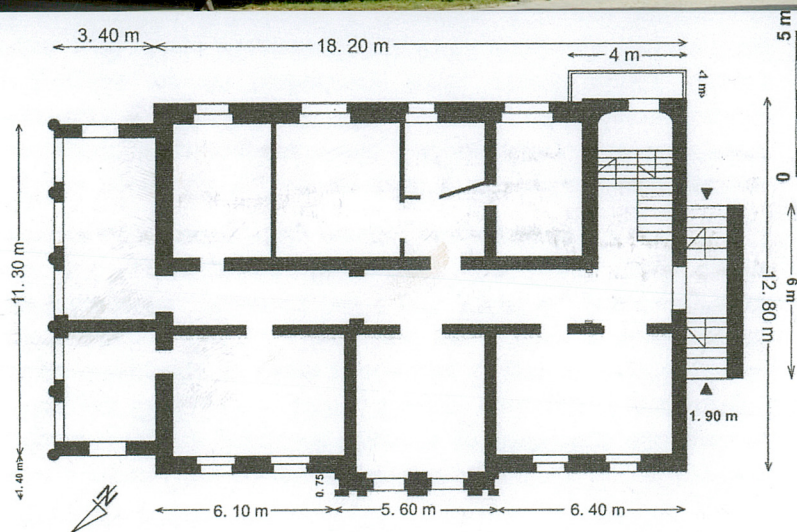
Wojskowa Agencja Mieszkaniowa
w Warszawie, oddział w Zielonej Górze
Aleja Zjednoczenia 104, Zielona Góra

9. Użytkownik i jego adres

najemcy – lokatorzy mieszkań

10. Rejestr zabytków

Nr rejestru: 2559 data 21. 11.1976



12. Autorzy, historia obiektu, określenie stylu.

Miasto Zielona Góra po raz pierwszy wymienione jest w źródłach w 1222 r. Jego lokacja, w granicach księstwa glogowskiego, nastąpiła za panowania Henryka III (1273 – 1309). Okresy największej prosperity i rozkwitu miasta przypadają na okres panowania Zygmunta Jagiellończyka (1482 – 1526), kiedy Zielona Góra staje się jednym z ważniejszych ośrodków włókiennictwa. Również od 1 poł. XVIII w., przez cały wiek XIX, do pocz. XX w. następuje szybki rozwój gospodarczy, dzięki czemu miasto przeobraża się w ważny, duży ośrodek przemysłowy.

W XIX i pocz. XX w., w związku z rozwojem gospodarczym, znacznym zmianom ulega rozplanowanie Zielonej Góry. Wybudowanie dworca kolejowego, w odległości ok. 1 km na wsch. od średniowiecznego centrum, przyczynia się do rozbudowy wsch. części miasta; między Bahnhofstrasse (ob. Aleja Niepodległości), która przejmując funkcje drogi wyjazdowej w kierunku Sulechowa i Poznania, a torami kolejowymi powstaje dzielnica willowa. Pojawia się nowy typ zabudowy: wolnostojąca średnich lub dużych rozmiarów willa, usytuowana wśród zieleni dużych parcel ogrodowych.

Kamienica nr 35 przy Alei Niepodległości wzniesiona została w końcu XIX w. Budynek zachowany w stanie pierwotnym, z niewielkimi zmianami dyspozycji wnętrz w obrębie części pokoi. Przed wojną mieścił się tu Dworcowy Urząd Pocztowy, w czasie wojny – szpital, po wojnie – siedziba KC PZZPR – do 1956 r., kiedy zasiedlili dom obecni użytkownicy.

Budynek eklektyczny, w wystroju elewacji łączący elementy neoklasycyzmu i neobaroku.

13. Opis (sytuacja, materiał i konstrukcja, rzut, bryła, elewacje, wnętrza, wyposażenie, instalacje)

SYTUACJA. Zielona Góra — miasto, siedziba władz wojewódzkich, w środkowej części województwa lubuskiego, przy międzynarodowej drodze nr 3: Jelenia Góra – Szczecin.

Opisywany obiekt – kamienica – znajduje się w pn.wsch. części śródmieścia, na obrzeżach starego miasta, przy Al. Niepodległości, prowadzącej od centrum do trasy wylotowej na pn.wsch. (Sulechów). Budynek wolnostojący, zwrócony fasadą (elewacja pn.zach.) do ulicy, elewacją pn.wsch. do skweru obsadzonego drzewami; na zapleczu – niewielkie podwórko o nawierzchni ziemnej, dostępne przez wjazd wzdłuż pd.zach. elewacji budynku. Wzdłuż elewacji pn.wsch. – żywopłot, przed fasadą – pas trawy i chodnik.

MATERIAŁ. KONSTRUKCJA, TECHNIKA.

Ściany. Ściany zewnętrzne murowane z cegły, obustronnie otynkowane, zewnątrz pomalowane na kolor różowy. Zachowany detal architektoniczny ceramiczny, z cegły i kształtki, profilowany (gzymsy kordonowe, nad- i podokienne, kolumny, pilastry), wypracowany w tynku (boniowanie, profilowane opaski okienne) i sztukatorski (dekoracje szczytu i naczółków okien, pilastry fryzu, kapitele). Gzymsy okapowy i jego dekoracje – drewniane. Detal biało malowany.

Ściany wewnętrzne murowane z cegły, tynkowane; w mieszkaniach indywidualne wykończenia ścian pomieszczeń sanitarnych i kuchni (olejne lamperie, współczesna okładzina z glazurowanych płytek ściennych).

Sklepienia i stropy. W kondygnacji piwnic, sklepienia kolebkowe odcinkowe, wsparte na gurtach; w korytarzu przed klatką schodową – strop odcinkowy na szynach stalowych. W częściach mieszkalnych stropy drewniane z podsufitką otynkowaną. W trakcie pn.wsch. – strop z płyt betonowych.

Wieżba dachowa drewniana konstrukcja dachu płaskiego – stropodach. Dach ryzalitu dwuspadowy o konstrukcji kleszczowo – krokwiowej.

Pokrycie dachowe. Dach kryty papą podwójnie na lepiku.

Posadzki i podłogi. W piwnicach posadzki betonowe. Na strychu podłoga z desek. W małym holu poprzedzającym klatkę schodową – posadzka z płytek terakotowych: żółtawych, ośmiobocznych zestawionych z brunatnymi, małymi kwadracikami. W korytarzach – podłogi z desek pod linoleum. Pomieszczenia mieszkalne z podłogami drewnianymi z desek, część pod linoleum i panele drewniane; w pomieszczeniach sanitarnych i kuchniach na ogół posadzki betonowe z indywidualnym wykończeniem współczesnymi ceramicznymi płytkami podłogowymi lub wykładzinami z tworzyw sztucznych, typu PCW.

Schody. Schody zewnętrzne prowadzące do głównego wejścia w elewacji pd.zach.: murowane, dwubiegowe, rozdzielne z prostokątnym spocznikiem, ujęte murowana, pełną balustradą.

Schody wewnętrzne. Schody do piwnicy – jednobiegowe, betonowe. Klatka schodowa umieszczona jest w pd. części budynku, murowana; schody dwubiegowe powrotne, ze spocznikami na planie półowału – od strony ściany zewnętrznej; biegi schodów murowane, na szynach stalowych, otynkowane; stopnie wyłożone drewnem; balustrada o tralkach toczonej i profilowanej poręczy. Na strych – strome schody jednobiegowe, policzkowe, drewniane pełne, z profilowanymi noskami; balustrada z toczonej tralek.

[cd. opisu na wkładce nr 1]

<p>14. Kubatura</p> <p>2690 m³</p>	<p>15. Powierzchnia użytkowa</p> <p>807 m²</p> <p>Powierzchnia zabudowy 269 m²</p>	<p>16. Przeznaczenie pierwotne</p> <p>kamienica</p>	<p>17. Użytkowanie obecne</p> <p>Budynek mieszkalny - lokatorski</p>
<p>18. Prace budowlane i konserwatorskie, ich przebieg i dokumentacja</p> <p>⇒ 50 – te lata XX w. — remont kapitalny budynku</p>		<p>19. Stan zachowania (fundamenty, ściany zewnętrzne, ściany wewnętrzne, sklepienia, stropy, konstrukcje dachowe, pokrycie dachu, wyposażenie i instalacje)</p> <p>Stan techniczny – dobry. Estetycznie odnowienia wymagają tynki zewnętrzne i wewnętrzne. Konieczna również wymiana części stolarki okiennej i uzupełnienie drzwiowej, naprawa schodów i uzupełnienie balustrad.</p> <p>20. Najpilniejsze postulaty konserwatorskie</p> <ul style="list-style-type: none"> ⇒ Odnowienie tynków zewnętrznych i wewnętrznych; ⇒ odnowienie, naprawa i konserwacja elementów wystroju klatki schodowej; ⇒ ujednolicenie stolarki okiennej i drzwiowej; 	

21. Akta archiwalne (rodzaj akt, numer i miejsce przechowywania)

- dr Alicja Biranowska – Kurtz, *Katalog Zabudowy Zielonej Góry w obszarze objętym planem szczegółowym śródmieścia*, Szczecin 1987 r., mpis na prawach rękopisu, Archiw. WUOZ, s. 29 - 30

22. Bibliografia

H. Schmidt, *Geschichte der Stadt Grünberg. Schlesien*, Grünberg, 1922, s. 292 – 295, 300, 898 – 899
Adressbuch für die Kreise Grünberg, Schlesien und Freystadt, Niederschlesien, 1933
Zielona Góra. Przeszłość i teraźniejszość. Praca zbior. pod red. M. Szczanieckiego i J. Wąsickiego, 1962 r., s. 55, 59 – 60, 176
W. Posadzy *Zielona Góra*, w: *Studia nad początkami i rozplanowaniem miast nad środkową Odrą i dolną Wartą (województwo zielonogórskie)*, pod red.: Z. Kaczmarczyka i A. Wędzkiego, T. 2 – Dolny Śląsk i Dolne Łużyce, 1970, Zielona Góra, s. 494 – 496
St. Kowalski, *Zabytki środkowego Nadodrza*, 1976 r.

23. Źródła ikonograficzne i fotografia (rodzaj, miejsce przechowywania, sygnatury)

Plan miasta Donata Büttnera *Situations Plan von der Königlischen Stadt Grünberg*, 1784 r., Muzeum Ziemi Lubuskiej, sygn. 1 GB 104; Plan von der Stadt Grünberg u. den dazu gehörenden Weinbergen - 1807 r., Reichel, kol. rkps. planu w Muzeum Ziemi Lubuskiej; *Situations Plan von der Stadt Grünberg* – n.n., wg. notatki z 1927 na rękopisie: sporządzony w latach 1809 - 18; *Situations Plan von der Stadt Grünberg in Nieder Schlesien* - 1848 r., J. Hoffmann - rękopis kolorowany w Muzeum Ziemi Lubuskiej; Plan miasta z 1933 r. w: *Adressbuch für die Kreise Grünberg...*; Pocztówka z widokiem Bahnhofstrasse od strony pd. - 1907 r. - Internetowa Baza Starych Fotografii i kart pocztowych (www.galeria.lubsko.pl)

24. Uwagi różne.

25. Opracował

tekst PDZ ALMA Jacek Sawiński 30.09.2005

plany i rysunki PDZ ALMA Jacek Sawiński 30.09.2005

zdjęcia PDZ ALMA Jacek Sawiński 30.09.2005

miejsce przechowywania negatywów: archiwum autora

J. Sawiński

Karta po wypełnieniu podlega ochronie na podstawie przepisu prawa autorskiego

26. Adnotacje o inspekcjach, informacje o zmianach (daty, imiona i nazwiska wypełniających)

27. Załączniki

- * wkładka nr 1; cd. opisu
- * wkładka nr 2: spis materiału fotograficznego, zdjęcia
- * wkładka nr 3: zdjęcia
- * wkładka nr 4: zdjęcia

1. Miejscowość

ZIELONA GÓRA

2. Obiekt (nazwa jak na karcie)

BUDYNEK MIESZKALNY – KAMIENICA

3. Zawartość wkładki (nazwa obiektu lub materiału uzupełniającego)

cd. opisu

Otworki okienne zróżnicowane w rozmiarach i proporcjach, potraktowane odrębnie w ramach każdej elewacji. W fasadzie - duże okna w kształcie stojącego prostokąta, w rozbudowanych obramieniach; stolarka skrzynkowa, dwudzielna, z jednodzielnym nadświetleniem uchylnym; ślęgie profilowane, listwa przyrykowa w formie kanelowanego pilastra. W kondygnacji poddasza - małe krosnowe okienka w kształcie leżącego prostokąta. Gęsto rozmieszczone, duże, prostokątne okna elewacji pn.wsch. stanowią istotny element kompozycji ściany, rozdzielony jedynie wąskimi pasami muru; konstrukcja skrzynkowa, trójdzielna, sześciopodziałowa, z jednodzielnym, trójpodziałowym nadświetleniem uchylnym; ślęgie profilowane, słupki i listwa przyrykowa - gładkie. W elewacji tylnej naprzemiennie rozmieszczone okna trójdzielne i dwudzielne. Konstrukcja trójdzielnych analogiczna do wyżej opisanych; konstrukcja okien dwudzielnych - jak w fasadzie, z dodatkowym szprosem w połowie każdego skrzydła. Odrębnie potraktowane okno klatki schodowej - doświetlające wszystkie kondygnacje schodów; w kształcie bardzo wysokiego prostokąta, krosnowe, czteropoziomowe, ośmiodzielne, pierwotnie szesnastopodziałowe, ze słupkami w formie pilasterków. Niewielkie, poziome okienka piwnic wypełnione są stolarką ościeżnicową pojedynczą, dwudzielną.

Drzwi zewnętrzne. Główne drzwi wejściowe umieszczone są pośrodku elewacji pd.zach., w dużym, prostokątnym otworze flankowanym parą pilastrów korynckich; drzwi współczesne, drewniane, półtoraskrzydłowe, płycinowo - ramowe, z prostokątnym, trójpodziałowym nadświetleniem, zamontowanym na stałe.

Drzwi wewnętrzne. Otworki drzwiowe wewnętrzne zróżnicowane pod względem proporcji, wymiarów i konstrukcji, w zależności od funkcji. W znacznej liczbie pomieszczeń zachowała się oryginalna stolarka drzwiowa. Pierwotne drzwi z klatki schodowej do korytarza osadzone w pełnej wysokości ściany: duże, prostokątne, z prostokątnym, jednodzielnym nadświetleniem, dwuskrzydłowe; skrzydła płycinowo-ramowe, w $\frac{3}{4}$ wysokości szklone, z dekoracyjnym, prostokątnym układem szprosów; w drugiej kondygnacji wymieniono drzwi na współczesne: niższe, bez nadświetla, dwuskrzydłowe, płycinowo - ramowe, szklone w górnych płycinach. Drzwi zewnętrzne do

mieszkań zróżnicowane, prostokątne, dwuskrzydłowe i jednoskrzydłowe, osadzone w ościeżnicach rozbudowanych na węgary i wychodzących na krawędzie ścian w formie profilowanej opaski; skrzydła płycinowo-ramowe, płyciny szfazowane, krawędzie ram - profilowane. Jedne z drzwi jednoskrzydłowych zostały wymienione na nowe - kasetonowe. Drzwi do pomieszczeń w trakcie pn.wsch.: prostokątne, jednopłytowe, osadzone w przepierzeniu drewnianym, zwieńczonym prostokątnym, szklonym, wielopodziałowym nadświetleniem. Drzwi wewnętrzne w mieszkaniach - jednoskrzydłowe, pierwotne: płycinowo-ramowe, wtórne: jednopłycinowe lub boazerijne.

RZUT Budynek na prostokąta wydłużonego na osi pd.zach. - pn.wsch.; w fasadzie, na osi ściany - płytki, dwuosiowy ryzalit. Trakt pn.wsch. - nieco węższy od budynku głównego. Wejście główne umieszczone pośrodku elewacji pd.zach., poprzedzone dwubiegowymi schodami o biegach przeciwnych, rozdzielonych prostokątnym spocznikiem. Wewnątrz układ korytarzowy zamknięty traktem pn.wsch. Klatka schodowa w poprzek osi budynku - w pd. narożniku: prostokątna, od strony ściany zewnętrznej zaoblona.

BRYŁA Budynek wolnostojący, fasadą zwrócony do ulicy, dwukondygnacyjny, podwyższony o ścianę kolankową, wysoko podpiwniczony; w środkowej partii fasady rozczłonkowany dwuosiowym ryzalitem, zwieńczonym trójkątnym szczytem. Dach główny płaski, dach szczytu - dwuspadowy o małym kącie nachylenia połaci. Poprzeczny trakt pn.wsch.: dwukondygnacyjny, wysoko podpiwniczony, niższy od korpusu o ściankę kolankową, nakryty dachem płaskim.

ELEWACJE. Wszystkie potraktowane bardzo starannie i dekoracyjnie, różowo malowane, ciemno - wrzosowe w partii cokołowej, skonstrastowane z białym detalem architektonicznym i dekoracyjnym.

Fasada - elewacja pn.zach skomponowana symetrycznie, sześciosienna, dwukondygnacyjna, z wyodrębnioną ścianą kolankową i wysoką kondygnacją piwnic, rozczłonkowana płytkim ryzalitem obejmującym dwie osie okienne pośrodku ściany. Ryzalit zaakcentowany trójkątnym szczytem i bogatszym zestawem architektonicznych elementów dekoracyjnych. Ściana w całości poziomo boniowana, narożne krawędzie zaakcentowane pionowymi

pasami boniowania, tynkowanego fakturalnie, malowanego białą. Partia cokołów, wyodrębniona mocno wyładowanym gzymsem, przepruta jest poziomymi, prostokątnymi oknami piwnic, rozmieszczonymi w osiach okien kondygnacji. Okna dolnej kondygnacji poprzedzone są pasem gładkiego tynku, zamkniętym od góry gzymsem parapetowym. Duże, prostokątne okna, ramowane szerokimi, profilowanymi opaskami z górnymi uszakami, zwieńczone są wyładowanymi gzymсами odcinkowymi na wolutowych konsolkach, dekorowanych akantem. Okna górne, wsparte na gzymś podokiennym – w analogicznych obramieniach, bez konsolek pod gzymsem. Ścianę wieńczy szeroki, profilowany gzymś wydzielający ścianę kolankową, artykułowaną małymi, okienkami w wolutowych obramieniach, rozmieszczonymi naprzemiennie z profilowanymi, prostokątnymi i kwadratowymi ramkami i tryglifami. Ryzalit objęty jest indywidualnymi podziałami. Ściana cokołowa jak w pozostałych częściach – gładko tynkowana, ciemniejsza. Pozbawione opasek okna dolnej kondygnacji rozdzielone są pilastrem i flankowane parami pilastrów, dźwigających pełne belkowanie z wyładowanym gzymsem kordonowym. Węgry okien górnej kondygnacji uformowane są na kształt filarów dźwigających profilowane nadproże i półokrągły naczółek, ramowany szeroką, profilowaną archiwoltą, ze zwornikiem w kluczu; w naczółkach – stylizowany kwiaton z akantu. Między oknami – jeden pilaster, po bokach – pary pilastrów pseudokorynckich z trzonami kanelowanymi do ok. 1/3 wysokości. Cała dekoracja wsparta na szerokim, podokiennym pasie ściany artykułowanym „cokołami” pilastrów. W zwieńczeniu, nad szerokim, profilowanym gzymsem – ściana kolankowa, ukształtowana analogicznie jak w ścianie głównej. Całość wieńczy wyładowany gzymś okapowy na wolutowych kroksztynach, zdobionych akantem i trójkątny naczółek, dekorowany sztukatorsko: rozbudowany kwiaton z akantu.

Podziały poziome fasady obejmują również dwukondygnacyjną elewację traktu pn.wsch., przeprutą osiá dużych, trójdzielnych otworów okiennych, flankowanych – półkolumnienkami – w dolnej kondygnacji i pilastrami – w górnej. W zwieńczeniu – profilowany gzymś okapowy.

Elewacja pd.zach. – jednoosiowa, dwukondygnacyjna z wyodrębnioną ścianą kolankową i ślepą kondygnacją piwnic, poprzedzona schodami i prostokątnym spocznikiem – przed głównym wejściem do budynku. Ściana w całości poziomo boniowana, narożne krawędzie zaakcentowane pionowymi pasami boniowania, tynkowanego fakturalnie. Podziały gzymśowe obejmujące elewację – analogiczne do fasady, podobnie opracowana partia cokołowa, ściana kolankowa i gzymś okapowy. Umieszczony pośrodku dolnej kondygnacji prostokątny otwór drzwi ujęty jest w dwa pilastry pseudokorynckie,

dźwigające pełne belkowanie z wyładowanym gzymsem odcinkowym. Po bokach – wgłębne, koliste blendy, konturowane profilowanymi opaskami. W górnej kondygnacji, nad drzwiami – prostokątne okno w profilowanej opasce z górnymi uszakami, zwieńczone odcinkiem wyładowanego gzymśu. Po bokach, w osiach okien ściany kolankowej – kwadratowe płyciny gładkiego tynku, konturowane profilowanymi opaskami z uszakami w narożach.

Elewacja pd.wsch. dwukondygnacyjna, czteroosiowa, poziomo boniowana w tynku, ujęta podziałami gzymśowymi analogicznymi do fasady, zestawiona jest z płytkim, pionowym w proporcjach, pozornym ryzalitem klatki schodowej. Partia cokołowa, wyodrębniona gzymsem, opracowana jak w fasadzie; w przyziemiu ryzalitu – współczesna dobudówka, nakryta dwuspadowym dachem. Boniowana ściana ryzalitu przepruta jest jednym, bardzo wysokim otworem okiennym zawierającym czteropoziomowe okno, ramowanym szeroką profilowaną opaską, zwieńczonym wyładowanym, odcinkowym gzymsem nadokiennym. W ścianie elewacji naprzemiennie rozmieszczone wąskie, dwudzielne i szerokie, trójdzielne okna; wszystkie w szerokich, profilowanych opaskach, zwieńczone gzymśami nadokiennymi. Ścianka kolankowa, obejmująca również ryzalit, wydzielona płaskim gzymsem, przepruta jest okienkami w kształcie leżącego prostokąta, w profilowanych, szerokich opaskach; między oknami – prostokątne płyciny. W zwieńczeniu – gzymś okapowy na wolutowych kroksztynach dekorowanych akantem.

Elewacja pn.wsch. – elewacja traktu pn.wsch. Dwukondygnacyjna, pięcioosiowa, alternowana szerokimi otworami okiennymi i wąskimi pasami ściany z półkolumną pośrodku – w dolnej kondygnacji, pilastrem – w kondygnacji górnej. Parapety okien obu kondygnacji ujęte w wyładowane gzymśy parapetowe, podokienne pasy ściany artykułowane cokołami kolumn i pilastrów; kondygnacje rozdzielone są gzymsem, poprzedzonym szerokim pasem gładkiego fryzu. W zwieńczeniu ściany – profilowany, gzymś okapowy na wolutowych kroksztynach, zdobionych akantem.

WNĘTRZA. Zachowana pierwotna dyspozycja wnętrza, poza drobnymi zmianami w obrębie poszczególnych mieszkań, polegające na podziale dużych mieszkań każdego piętra na kilka mniejszych, wydzieleniu nowych kuchni i wprowadzeniu pomieszczeń sanitarnych. Natomiast pomieszczenia ogólnodostępne: piwnice, korytarze i klatka schodowa pozostały w stanie pierwotnym.

WYPOSAŻENIE. Zachowała się większość stolarki okiennej i drzwiowej oraz dekoracyjna, ceramiczna posadzka na parterze klatki schodowej. W pierwotnym stanie zachowany wystrój elewacji.

INSTALACJE – elektryczna, wodno-kanalizacyjna, c.o.

1. Miejscowość

ZIELONA GÓRA

2. Obiekt (nazwa jak na karcie)

BUDYNEK MIESZKALNY – KAMIENICA

3. Zawartość wkładki (nazwa obiektu lub materiału uzupełniającego)

spis materiału fotograficznego, zdjęcia

SPIS MATERIAŁU FOTOGRAFICZNEGO

1. Widok budynku od zach.
2. Fasada – elewacja pn.zach.
3. Dekoracje ściany kolankowej i gzymsu okapowego.
4. Obramienie okna w górnej kondygnacji fasady
5. Elewacja pn.zach. traktu pn.wsch.
6. Elewacja pd.zach.
7. Portal drzwi głównych w elewacji pd.zach.
8. Elewacja pd.wsch.
9. Elewacja pn.wsch.
10. Okno klatki schodowej
11. Wsch. fragment dolnej kondygnacji elewacji pn.wsch.
12. Ściana klatki schodowej z wejściem do sieni – widok ze schodów piwnicy
13. Klatka schodowa – ostatnia kondygnacja
14. Korytarz pierwszego piętra; w głębi drzwi do pokoi traktu pn.wsch.
15. Fragment konstrukcji dachu ryzalitu

2.



3.



4.



5.



6.



1. Miejscowość

ZIELONA GÓRA

2. Obiekt (nazwa jak na karcie)

BUDYNEK MIESZKALNY– KAMIENICA

3. Zawartość wkładki (nazwa obiektu lub materiału uzupełniającego)

zdjęcia

7.



8.



9.



10.



11.



12.



1. Miejscowość

ZIELONA GÓRA

2. Obiekt (nazwa jak na karcie)

BUDYNEK MIESZKALNY – KAMIENICA

3. Zawartość wkładki (nazwa obiektu lub materiału uzupełniającego)

zdjęcia

13.



14.



15.





Posadzka na parterze klatki schodowej