

A B C D E F G H I J K L Ł M N O P R S T U V W X Y Z

Nr 6335
LUBUSKIE

1. Obiekt

**RZYMSKO - KATOLICKI KOŚCIÓŁ PARAFIALNY
p.w. św. Ap. Szymona i Tadeusza Judy**

2. Czas powstania

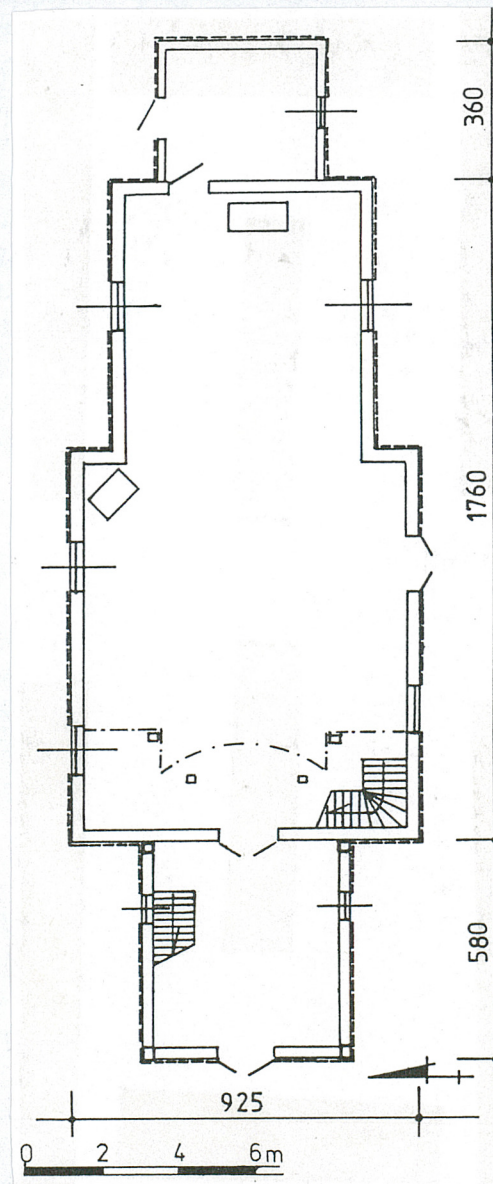
1406 r. (?)

3. Miejscowość

KOSIECZYN



1.



4. Adres:

**Kosieczyn
ul. Główna 51
66-210 Zbąszynek**

nr działki

170

nr hipoteczny

5. Przynależność administracyjna

województwo **lubuskie**

powiat **Świebodzin**

gmina **Zbąszynek**

powi. ŚWIEBODZIN

6. Poprzednie nazwy miejscowości

Kuschten (do 1945 r.)

7. Przynależność administracyjna
przed 1 VI 1975 r.

województwo **zielonogórskie**

powiat **Międzyrzecz**

8. Właściciel i jego adres

**Parafia rzymsko-katolicka p.w.
św. Ap. Szymona i Tadeusza Judy
ul. Główna 51, 66-210 Zbąszynek**

9. Użytkownik i jego adres

**Parafia rzymsko-katolicka p.w.
św. Ap. Szymona i Tadeusza Judy
ul. Główna 22, 66-210 Zbąszynek**

10. Rejestr zabytków

Nr

262

data

6.04.1961

Kosieczyn jest wsią o metryce średnio-wiecznej, wzmiankowana w źródłach już w 1396 r. - należała wówczas do Macieja Waty z Nądni. Po jego śmierci „Kosieczino” przeszło w ręce wdowy i synów – donatorów kościoła p.w. św. Szymona i Tadeusza Judy.

Przez XVI w. Kosieczyn należał do rodziny Kosickich; w okresie nowożytnym majątność była w posiadaniu kilku właścicieli, m. in. Lucke, Prittwitzów, Lossowów, Schlichtyngów, Bronikowskich.

W XIX w. wieś znalazła się w powiecie międzyrzeckim. Działała tu poczta; w 2 poł. XIX w. w Kosieczynie mieszkało 669 osób (480 ewangelików i 189 katolików).

Majątek ziemski obejmował folwark Kosieczyn, Nowy Gościniec i folwark Bronikowo. W majątku (1251 ha) należącym do Wojciecha Zakrzewskiego znajdowała się gorzelnia, browar, cegielnia i fabryka serów. W 1888 r. Kosieczyn przynależał do parafii ewangelickiej w Chlastawie, parafia katolicka znajdowała się na miejscu.

Kościół parafialny p.w. św. Ap. Szymona i Tadeusza Judy ufundowano w **1406 r.**; uposażono go i poświęcono w **1408 r.** Na uposażenie plebana przeznaczono m.in.: jeden wolny łan roli, czynsz 4 grosze z łanu, 30 drzew dla barci, gospodę, daninę z młynów.

W 1558 r. kościół parafialny wakował na skutek rezygnacji Błażeja z Komorowa; biskup poznański ustanowił plebanem arcyprzebitera Marcina. Okresowo kościół był w rękach luteran, wg. wizytacji z 1603 r.

c.d. wkładka nr 1

Orientacja

Kosieczyn położony jest na SE krańcu gminy Zbąszynek, przy lokalnej drodze Zbąszyń – Brudzewo. Od płn.-wschodu (ok. 1 km) sąsiaduje z Chlastawą; od północy ze Zbąszynkiem (ok. 1 km); od płd.-zachodu (ok. 3 km) z Krękiem; od płd.-wschodu (ok. 4,5 km) z Nową Wsią Zbąską. W sensie ruralistycznym Kosieczyn jest dużą wsią owalnicową, zakomponowaną na osi NNW – SSE. Zabudowa zwarta, rozlokowana przy drogach obiegających nawsie oraz w obrębie nawsia.

Sytuacja

Kościół i towarzysząca mu niewielka (ok. 0,23 ha), wieloboczna działka położone są w centrum wsi, w obrębie środkowej części nawsia. Teren przykościelny (pierwotnie cmentarz), ogrodzony ceglanym murem. Wjazd na teren posesji przez 2-skrzydłowe bramy od strony południowej i płd.-zachodniej. Południowa część działki obsadzona okazałymi lipami i kasztanowcami. Po płd.-zachodniej stronie kościoła wzniesiona współczesna dzwonnica kozłowa.

Materiał, technika, konstrukcja:

Posadowienie: obiekt posadowiony – prawdopodobnie – na podmurówce z kamieni polnych, spojonych zaprawą wapienną. Cokół wykazuje cechy wtórne; obecnie murowany z cegły ceramicznej i obity od zewnątrz blachą; wysokość cokołu ok. 20 cm ponad poziom gruntu.

Ściany: prawdopodobnie z drewna modrzewiowego (zewnątrzny szalunek i boazeria uniemożliwiają dokładne rozpoznanie), w konstrukcji zrębowej (wieńcowej) – fot. 1, 3-6. Od zewnątrz ściany pionowo oszalowane (styki desek oblistwowane). Od wewnątrz pokryte współczesną boazerią z listew sosnowych w jasnej tonacji. Konstrukcja ścian wieży opiera się na 4 narożnych słupach nośnych (33 x 33 cm), spiętych ryglami, rozmieszczonymi w dużych odstępach (co ok. 300 cm) i krzyżującymi się zastrzałami. Od zewnątrz ściany pionowo oszalowane.

Stropy: wnętrze obiektu przykryte drewnianym, nadwieszonym pseudobeczkowym (krażynowym) stropem drewnianym; podniebienie obite listwami boazeryjnymi (fot. 9-10). Elementami konstrukcyjnymi stropu są drewniane krażyny podbite do spodnich części jętek dolnego poziomu i ukośnych stojców podpór stolcowych, a także krótkie belki stropowe. W wieży drewniane stropy belkowe z deskowymi powałami; w kruchcie z boazeryjną podbitką.

Wieżba dachowa: tradycyjny krokwiowo-jętkowy ustrój konstrukcyjny (jętki w dwóch poziomach) – fot. 16-17. Jętki dolne wsparte ukośnie rozmieszczonymi stojcami podpór stolcowych. Stopy krokwi osadzone na wpust w krótkich belkach stropowych (będących podstawą konstrukcyjną dla bocznych części stropu nawy). Obecnie krokwie wtórnie zagęszczone i wzmocnione krzyżującymi się deskami. Pierwotne elementy obrobione „od topora”, wtórne – mechanicznie. Przekroje budulca: krokwie 19 x 20 cm; jętki 16 x 20 cm.

c.d. wkładka nr 1

<p>14. Kubatura</p> <p>ok. 714 m³ - sala kościelna ok. 276 m³ - wieża ok. 53 m³ - zakrystia</p>	<p>15. Powierzchnia zabudowy</p> <p>119 m² – sala kościelna 34 m² – wieża 16 m² – zakrystia</p>	<p>16. Przeznaczenie pierwotne</p> <p>kościół rzymsko-katolicki</p>	<p>17. Użytkowanie obecne</p> <p>kościół rzymsko-katolicki</p>
<p>18. Prace budowlane i konserwatorskie, ich przebieg i dokumentacja (po 1945 r.)</p> <p>W 1958 r. ściany kościoła wzmocniono metalowymi podporami. W latach 60-tych przeprowadzono konserwację bocznego ołtarza z gotyką, polichromowaną rzeźbą Piety; w tym czasie XVIII-wieczne rzeźby patronów zamalowano na białe i przeniesiono do kruchty. Ok. 1970 zmieniono pokrycie dachu. W poł. lat 70-tych historyczną kamienną mense zastąpiono nową. W 1976 r. zakonserwowano więźbę dachową; w 1977 r. przeprowadzono zabieg prostowania wieży; w latach 1982 –84 wykonano boazerię.</p> <hr/> <p>19. Stan zachowania (fundamenty, ściany zewnętrzne, sklepienia, stropy, konstrukcja i pokrycie dachu, wyposażenie i instalacje)</p> <p>W znacznym stopniu odchylona od pionu jest południowa ściana obiektu, w nieco mniejszym – pozostałe. Występuje także znaczna korozja elementów konstrukcyjnych, i uszkodzenia spowodowane przez szkodniki. Realne jest także zagrożenie mykologiczne. Na podniesienie poziomu zagrożenia wpłynęło także wadliwe wykonanie kołnierza betonowego wokół kościoła. W obrębie szalunku świątyni i wieży stwierdza się niewielkie uszkodzenia mechaniczne. Wnętrze obiektu zdewaloryzowane prze obicie ścian boazeryjnymi listwami. Elementy zabytkowego wyposażenia zagrożone przez kołatka.</p>		<p>20. Najpilniejsze postulaty konserwatorskie</p> <p>Ewidencjonowany obiekt należy do najcenniejszych zabytków drewnianego budownictwa sakralnego woj. lubuskiego i winien podlegać ścisłej ochronie konserwatorskiej Zaleca się usunięcie szalunku ścian korpusu nawowego, prezbiterium i zakrystii; kolejne działania winny doprowadzić do przywrócenia stabilności konstrukcyjnej ścian obiektu i usunięcia wtórnych podpór oraz obicia z blachy. Konieczne jest zdrenowanie terenu wokół i usunięcie betonowego kołnierza. Wymienione powinno zostać obecne eternitowe pokrycie dachowe – za optymalne uważa się gontowe lub łupkowe (ewentualnie dachówka ceramiczna lub blacha miedziana). Wewnątrz należy usunąć obecną boazerię ścian i stropu, następnie określić rodzaj tynków. Elementy zabytkowego wyposażenia należy poddać fachowej konserwacji, przy ewentualnej wymianie posadzki wprowadzić pokrycie cegłopodobne. Wszelkie prace remontowe winny być uzgadniane z Wojewódzkim Konserwatorem Zabytków, w oparciu o specjalistyczny program prac konserwatorskich</p>	

21. Akta archiwalne i źródła ikonograficzne (rodzaj, numer i miejsce przechowywania)

Visitatio generalii ... 1603-1607 f. 21, sygn. AV3; 1640, f. 25 v-126, sygn. AV 3; 1738, f. 20, sygn. AV 25, Archiwum Archidiecezjalne w Poznaniu.

Mapa sztabowa wsi Kosieczyn (niem. Kuschen) z kon. XIX w. – kserokopia ze zbiorów Prac. Fot. PKZ w Szczecinie.

23. Uwagi różne

24. Opracował: (imię, nazwisko, data, podpis)

tekst **mgr Cezary Nowakowski – BSiDK Szczecin, XI.1999 r.**

plany, rysunki **mgr Cezary Nowakowski – BSiDK Sz-n, VII.1999 r.**

zdjęcia, fotogr. **mgr Waldemar Witek – BSiDK Szczecin, VII.1999r.**

miejsce przechowywania negatywów **BSiDK Szczecin**

**KARTA PO WYPEŁNIENIU PODLEGA OCHRONIE NA PODSTAWIE PRZEPISÓW
PRAWA AUTORSKIEGO**

22. Bibliografia

Handbuch des Grundbesitzes im deutschen Reiche, I. Das Konigreich Preussen, 7 Lfg.: Provinz Posen, Berlin 1884.

J. Kohte, Verzeichnis der Kunstdenkmaler der Provinz posen, Posen 1896 – 98.

J. Łukaszewicz, Krótki opis historycznych kościołów parochialnych ... w dawnej diecezji poznańskiej. Archidiakonat Pszczewski, t. 2, Poznań 1895.

Słownik historyczno-geograficzny województwa poznańskiego w średniowieczu, Wrocław 1987.

Schematyzm Diecezji Zielonogórsko – Gorzowskiej, Zielona Góra 1997 r.

25. Adnotacje o inspekcjach, informacje o zmianach
(daty, imiona i nazwiska wypełniających)

26. Załączniki

5 wkładek szczegółowych

1. Miejscowość KOSIECZYN	4. Obiekt (nazwa jak w karcie) KOŚCIÓŁ PARAFIALNY p.w. św. Ap. Szymona i Tadeusza Judy	5. Zawartość wkładki: tekst, plan sytuacyjny, archiwalia, foto
2. Gmina Zbąszynek		
3. Województwo lubuskie		

c.d. rubr. nr 12

„wielu ich jeszcze było w parafii”. Wg wizytacji z 1738 r. była to drewniana świątynia z trzema ołtarzami, z księgami prowadzonymi od 1600 r. Obecnie trudno przesądzić (bez badań architektonicznych), czy zachowany modrzewiowy kościół ma metrykę XV-wieczną. Forma architektoniczna i rodzaj budulca przemawiają za pierwotnym datowaniem; niewątpliwie wtórna (prawdopodobnie XVII-wieczna) jest natomiast wieża kościelna. W 1910 r. obiekt został poddany remontowi, konserwowano wówczas więźbę dachową. Po II wojnie światowej kościół – z powodu braku księży – pozostawał w granicach parafii w Zbąszynku (1945-57), następnie w ramach (do 1988 r.) parafii w Chlastawie. Obecnie parafia kosieczyńska wchodzi w skład dekanatu babimojskiego i diecezji zielonogórsko-gorzowskiej. W sensie formalnym kościół w Kosieczynie jest budowlą jednonawową, salową z prosto zamkniętym prezbiterium. W zakresie ukształtowania bryły nie odbiega w sposób zasadniczy od wzorców XVI- i XVII – wiecznych budowli sakralnych.

c.d. rubr. nr 13

Podstawą konstrukcji helmu wieży jest środkowy słup nośny (tzw. mnich), stabilizowany w dolnej części zastrzałami (w układzie N – S), a w górnej rozporami (rozmieszczone w dwóch poziomach) wczopowanymi w krokwie.

Pokrycie dachowe: stanowią płyty eternitu ułożone „w karo”; dach zakrystii pod blachą ocynkowaną, pomalowaną na brunatno.

Posadzki: w nawie kościoła posadzka z „cegłopodobnych” płytek ceramicznych; w prezbiterium częściowo z płytek kamionkowych, częściowo podłoga deskowa. W kruchcie posadzka z „cegłopodobnych” płytek ceramicznych.

Schody: na II kondygnację wieży prowadzą jednobiegowe, drewniane schody policzkowe; na emporę analogiczne schody zabiegowe. Komunikację pomiędzy wyższymi kondygnacjami wieży zapewniają drabiny.

Stolarka okienna: otwory okienne w formie stojących prostokątów, ujętych żłobkowanymi, listwowymi opaskami (fot. 7-8). Okna 2-skrzydłowe, krosnowe, z przeszkleniem witrażowym. Okna w nawie o charakterze stałym; w prezbiterium jedno skrzydło ruchome. Okno zakrystii zabezpieczone zewnętrzną kratą. Otwory akustyczne wieży (po 2 w ścianie N i S, w obrębie III kondygnacji) zabezpieczone drewnianym, stałym zapierzeniem żaluzjowym.

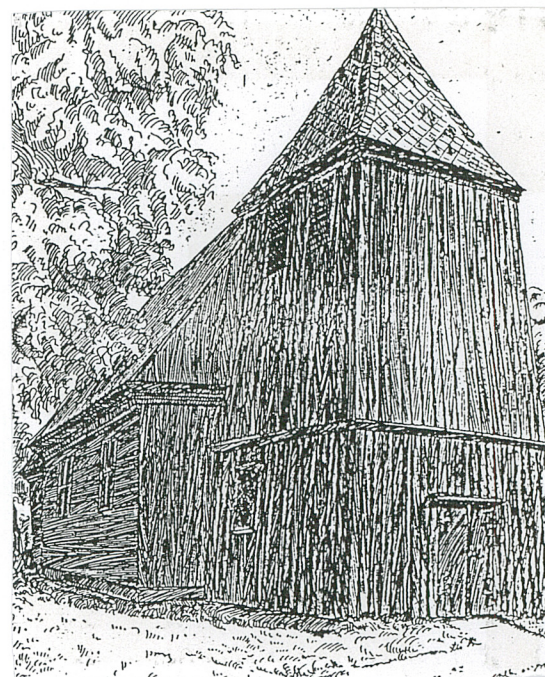
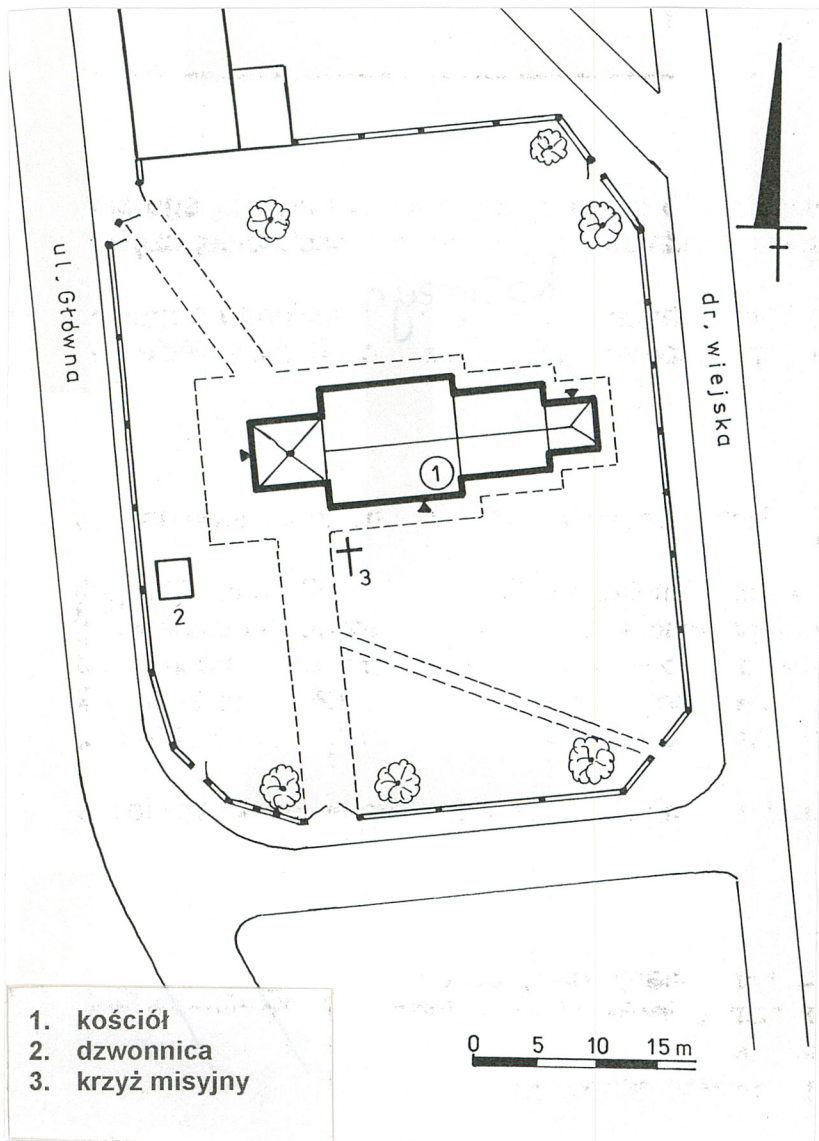
Stolarka drzwiowa: drzwi w południowej ścianie korpusu nawowego 2-skrzydłowe, spagowe, zawieszone na dekoracyjnych zawiasach hakowo-pasowych, zaopatrzone w żeliwną klamkę (fot. 7). Analogiczne 1-skrzydłowe drzwi z zamkiem puszkowym prowadzą do zakrystii. W zachodniej ścianie wieży 2-skrzydłowe, ramowo-klepkowe drzwi na zawiasach hakowo-pasowych, z zamkiem puszkowym i mosiężną, dekoracyjną klamką. Pomiędzy kruchtą a nawą kościoła 2-skrzydłowe drzwi spagowe, wzmocnione krzyżulcami, zawieszone na ozdobnych zawiasach hakowo-pasowych. Od strony kruchty skrzydła obite klepkami w układzie żaluzjowym

c.d. wkładka nr 2

Wkładkę założył: **mgr C. Nowakowski, XI.1999 r.**

Miejsce przechowywania negatywów: **BSiDK Szczecin**

Wzór ODZ



1 ćw. XX w.



1. Miejscowość KOSIECZYN	4. Obiekt (nazwa jak w karcie) KOŚCIÓŁ PARAFIALNY p.w. św. Ap. Szymona i Tadeusza Judy	5. Zawartość wkładki: tekst, foto
2. Gmina Zbąszynek		
3. Województwo lubuskie		

c.d. rubr. nr 13**Rzut**

Pierwotny, bezwieżowy kościół w Kosieczynie założono na planie prostokąta o wymiarach 1040 x 925 cm (korpus nawowy) i stykającego się z jego węższym bokiem kwadratu o boku 720 cm (prezbiterium). Do wnętrza wiodły 2 wejścia: południowe (przeprute we wschodniej części korpusu nawowego) i zachodnie (na osi podłużnej tej części kościoła).

Wieża na planie kwadratu o boku 580 cm, usytuowana na osi (poprzedzająca pierwotne wejście zachodnie). Zakrystia, wzniesiona na rzucie prostokąta o wym. 460 x 360 cm, dostawiona do wschodniej ściany prezbiterium. Wejście do wieży przeprute w jej ścianie zachodniej; wejście do zakrystii w ścianie północnej.

Bryła

Ewidencjonowany kościół jest budowlą 4-bryłową, której elementy charakteryzujące się zróżnicowaną wysokością są harmonijnie zestopniowane, od najwyższej wieży po stronie zachodniej po najniższą zakrystię od wschodu.

Korpus nawowy w formie leżącego prostopadłościanu, nakrytego wysokim dachem 2-spadowym. Wysokość całkowita ok. 1000 cm; stosunek wysokości ścian do wysokości dachu jak ok. 2 : 3. Prezbiterium także w formie leżącego prostopadłościanu, z wysokim dachem 3-połaciowym; wysokość ok. 880 cm; stosunek wysokości ścian do wysokości dachu jak ok. 3 : 4. Wieża w kształcie ściętego ostrosłupa, o ścianach lekko zbieżnych ku górze; obiekt nakryty czteropołaciowym, ostrosłupowym dachem namiotowym. Wysokość całkowita wieży ok. 1200 cm; stosunek wysokości ścian do wysokości dachu jak ok. 5 : 2. Zakrystia prostopadłościenna, nakryta dachem 3-połaciowym. Wysokość całkowita ok. 420 cm; stosunek wysokości ścian do wysokości dachu jak ok. 5 : 4.

Kościół niepodpiwniczony; jedynie w części przyołtarzowej, pod posadzką ulokowana jest krypta z trumną dawnego kolatora świątyni Wojciecha Wysogoty Zakrzewskiego (1837 – 1901).

Elewacje

Pierwotne cechy architektoniczne obiektu częściowo zatarte wskutek rozbudowy, przypuszczalnej zmiany formy otworów okiennych i stolarki okiennej oraz oszalowania ścian. Niekorzystny wpływ mają również współcześnie ustawione wzmocnienia ściany południowej. Za typowe dla tego typu drewnianych obiektów sakralnych należy uznać rozplanowanie elewacji korpusu nawowego – 2-osowego i prezbiterium –1-osowego oraz usytuowanie wejść w elewacjach południowej i zachodniej. Obicie ścian świątyni szalunkiem deskowym nie jest najkorzystniejszym rozwiązaniem, psuje ono wyraz architektoniczny.

c.d. wkładka nr 3

Wkładkę założył: **mgr C. Nowakowski, XI.1999 r.**

Miejsce przechowywania negatywów: **BSiDK Szczecin**

Wzór ODZ



3.



4.



5.

1. Miejscowość KOSIECZYN	4. Obiekt (nazwa jak w karcie) KOŚCÓŁ PARAFIALNY p.w. św. Ap. Szymona i Tadeusza Judy	5. Zawartość wkładki: tekst, foto
2. Gmina Zbąszynek		
3. Województwo lubuskie		

c.d. rubr. nr 13Wnętrze

Salowe wnętrze korpusu nawowego na planie zbliżonym do kwadratu z przewężonym, prosto zamkniętym prezbiterium – typowe dla drewniane budownictwa sakralnego Wielkopolski. Przestrzeń prezbiterium oddzielona od nawy belką tęczową (wtórnie zabudowaną). Ściany wnętrza kościoła zostały wtórnie obite sosnową boazerią listwową, co w znacznym stopniu dewaloryzuje obiekt. Zachodnia ściana szczytowa opięta emporą muzyczną, wspartą na 7 słupach, z obróbką snycerską. Uwypuklona w części środkowej ku wschodowi – balustrada empory obita listwami boazerii.

Wypożyczenie

W prezbiterium ustawiony drewniany, złożony **ołtarz barokowy (2 poł. XVII w.)**, o wym ok. 620 x 270 cm; z umieszczonym centralnie obrazem Matki Boskiej Królowej Świata ukazującej się świętym Szymonowi i Tadeuszowi Judzie (autor nieznany, 2 poł. XVIII w.) – fot. 11. W polach ażurowych uszaków ustawione były pierwotnie **figury patronów kościoła** (drewno gruszkowe, wtórnie bielone farbą olejną, 2 poł. XVII w.); obecnie umieszczone w kruchcie, w przyziemiu wieży.

W NE narożniku nawy ustawiony **późnobarokowy ołtarz architektoniczny (1 poł. XVIII w.)**, flankowany pseudomarmurowymi kolumnami; ażurowe, złożone uszaki w formie liści akantu i winnych gron (fot. 12). W przesklepionym pełnolukowo polu głównym umieszczona polichromowana, **drewniana rzeźba Piety (XV w.)** o cechach późnogotyckich.

Wysokiej klasy zabytkiem jest także drewniana, polichromowana **ambona (1 poł. XVII w.)**, z bogatym detalem snycerskim (fot. 13). W płycinach kosza i balustrady schodów polichromowane przedstawienia ewangelistów i ojców Kościoła.

Na belce tęczowej zawieszony **spiżowy dzwon (1595 r.)** o średnicy 32 cm, pochodzący z poznańskiej pracowni ludwisarskiej (fot. 9-10).

Na ołtarzu głównym umieszczone jest **drewniane, barokowe tabernakulum (1 poł. XVIII w.)**.

Pod emporą ustawiony drewniany, o bogatej snycerze, późnorenesansowy **konfesjonał (1 ćw. XVII w.)** – fot. 10.

Instalacje

W kościele znajduje się instalacja elektryczna i odgromowa.

c.d. wkładka nr 4

Wkładkę założył: **mgr C. Nowakowski, XI.1999 r.**

Miejsce przechowywania negatywów: **BSiDK Szczecin**

Wzór ODZ



6.



7.



8.

1. Miejscowość **KOSIECZYN**2. Gmina **Zbąszynek**3. Województwo **lubuskie**

4. Obiekt (nazwa jak w karcie)

**KOŚCIÓŁ PARAFIALNY p.w.
św. Ap. Szymona i Tadeusza Judy**

5. Zawartość wkładki:

foto, spis fotografii**Spis fotografii:**

1. elewacja południowa
2. działka kościelna – widok od płd.-zachodu
3. widok ogólny od płn.-zachodu
4. elewacja północna
5. elewacja wschodnia i przybudówka z zakrystią
6. wieża – widok od płn.-zachodu
7. dwuskrzydłowe drzwi i okno w ścianie południowej
8. dwuskrzydłowe okno witrażowe w ścianie południowej
9. wnętrze kościoła – widok ogólny w kierunku ołtarza
10. wnętrze kościoła – widok ogólny w kierunku empory muzycznej
11. ołtarz główny (barokowy) z obrazem MB Królowej Świata
12. ołtarz boczny (barokowy, architektoniczny) z gotycką Pietą
13. polichromowana (XVII-wieczna) ambona
14. konstrukcja nośna empory muzycznej
15. przedsionek (kruchta) z dwiema rzeźbami patronów kościoła
16. wieżba dachowa – widok ogólny w kierunku wschodni
17. fragment więźby dachowej i konstrukcji krążynowego stropu
18. konstrukcja hełmu wieży



9.



10.

Wkładkę złożył: **mgr C. Nowakowski, XI.1999 r.**Miejsce przechowywania negatywów: **BSiDK Szczecin**



11.



12.



13.

1. Miejscowość **KOSIECZYN**2. Gmina **Zbąszynek**3. Województwo **lubuskie**

4. Obiekt (nazwa jak w karcie)

**KOŚCIÓŁ PARAFIALNY p.w.
św. Ap. Szymona i Tadeusza Judy**

5. Zawartość wkładki:

foto

14.



15.

Wkładkę założył: **mgr C Nowakowski, XI.1999 r.**Miejsce przechowywania negatywów: **BSiDK Szczecin**

Wzór ODZ



16.



17.



18.