

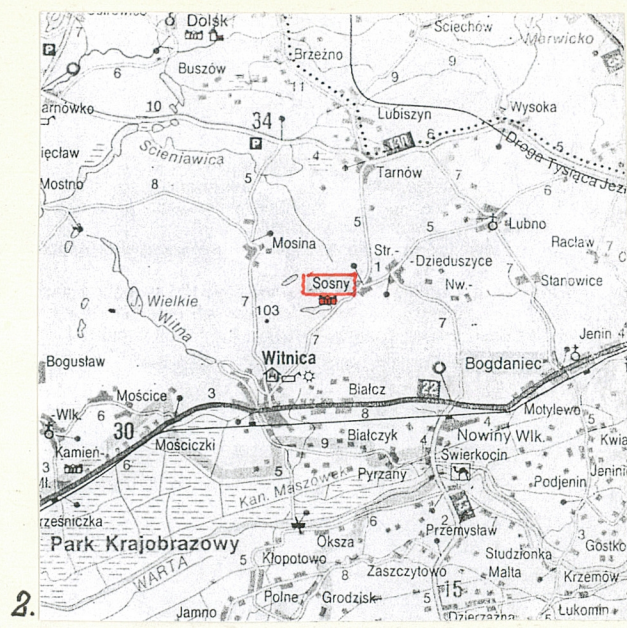
A B C D E F G H I J K L Ł M N O P R S T U V W X Y Z

Nr 5999  
LUBUSKIE

1. Obiekt  
P A Ł A C  
521/1

2. Czas powstania  
1835r.  
przebudowany  
w 1909 r.

3. Miejscowość  
S O S N Y



4. Adres  
Sosny  
66 - 460 Witnica  
nr hipoteczny

5. Przynależność administracyjna  
województwo lubuskie  
pow. gorzowski  
gmina Witnica

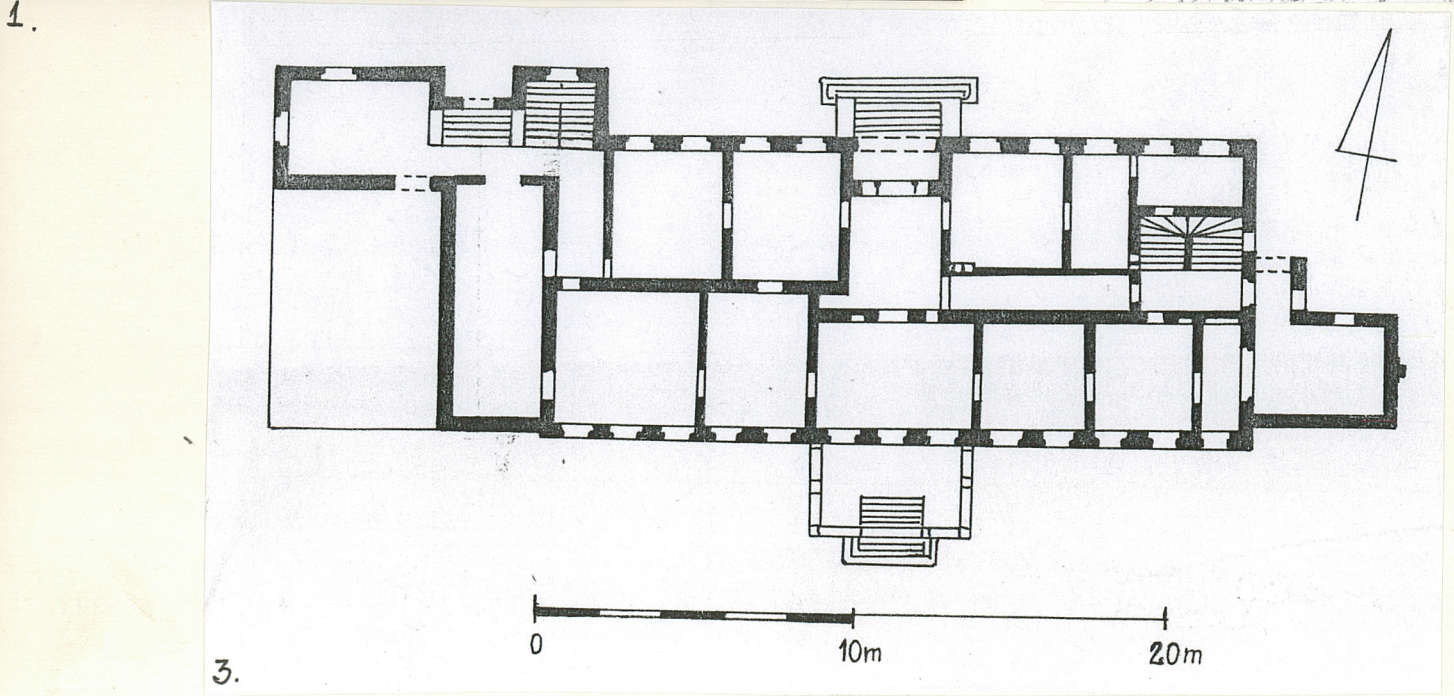
6. Poprzednie nazwy miejscowości  
Charlottenhof

7. Przynależność administracyjna  
1 VI 1975  
województwo zielonogórskie  
powiat Gorzów Wlkp.

8. Właściciel i jego adres

9. Użytkownik i jego adres

10. Rejestr zabytków  
park  
2102 z 04.05.1971r., 288 z 22.10.1979  
Nr data





## 12. Autorzy, historia obiektu, określenie stylu

Majątek w **Sosnach**, jako kolonia Starych Dzeduszy (Haus Diedersdorf) został założony w poł. XVIIIw. przez rodzinę von Wobeser. Od 1783r. dobra należały do Katheriny Charlotty von dem Borne, która była żoną Hansa von Wobeser. Niemiecka nazwa wsi - Charlottenhof pochodzi od jej drugiego imienia.

W rękach rodziny von dem Borne majątek pozostał do 1816r., kiedy to właścicielem stał się mistrz rycerski Kaspar Leberecht von Klitzing. Jego potomkowie władali Sosnami do końca II wojny światowej. Po 1945r. majątek stał się własnością skarbu państwa polskiego i wszedł w skład Państwowego Gospodarstwa Rolnego z siedzibą w Baczynie. Od 1977r. był własnością gminy Witnica i kombinatu rolnego "Warta" z siedzibą w Wawrowie. Obecnie właścicielką jest p. Joanna Marciniak z Wrocławia.

Pałac powstał w 1835r. wg projektu architekta Neubarta w tzw. stylu włosko-poczdamskim. Nad drzwiami wejściowymi do pałacu był umieszczony napis w jęz. niemieckim: "Kaspar Leberecht v. Klitzing urodzony w Demmertin w 1783r. kazał wznieść ten dom w 1835r." W 1886r. pałac został rozbudowany o skrzydło zachodnie z wieżą. W 1909r. przebudowano wnętrza pałacowe w celu ich unowocześnienia.

Park pałacowy powstał pod koniec XVIIIw. w stylu angielskim na obszarze 25 ha. W 1815r. poszerzono go włączając jezioro i staw oraz wsch. tereny z wyniesieniem morenowym. W II poł. XIXw. został powiększony do 30 ha poprzez nasadzenie nowych gatunków drzew ozdobnych i utworzenie parku leśnego.

## 13. Opis (situacja, materiał i konstrukcja, rzut, bryła, elewacje, wnętrze, wyposażenie, instalacje)

### Orientacja:

Sosny to wieś sołecka położona ok. 20 km na zachód od Gorzowa Wlkp., 6 km na płn.-wsch. od Witnicy oraz 0,5 km od Starych Dzeduszy, przy drodze lokalnej Witnica - Marwice i Gorzów Wlkp. - Lubiszyn.

### Sytuacja:

Zespół pałacowo-parkowo-folwarczny w Sosnach zlokalizowany jest po pld. stronie szosy Witnica - marwice. Część rezydencjonalna obejmuje pld. fragment założenia. Od szosy prowadzi do niej brama wjazdowa na podwórze folwarczne. Następnie aleja wjazdowa obsadzona kasztanowcami, które również posadzone półkoliście przed pałacem tworzyły wewnętrzny dziedziniec, oddzielając go w ten sposób od podwórza folwarcznego. Obecnie dziedziniec ogrodzony jest wysokim, żelbetowym płotem. Od strony pld. pałacu przylega parkowa polana wiodąca tarasowo w kierunku jeziora i parku.

### Posadowienie:

Pałac posadowiony jest na wysokim, zwężającym się ku górze cokole, zbudowanym z łupanych kamieni polnych, gdzie nigdzie uzupełnionych cegłą na zaprawie wapiennej. Nietynkowany.

### Ściany:

obwodowe - zbudowane z wypalanej cegły czerwonej, na zaprawie wapiennej; tynkowane, malowany detal architektoniczny,

wewnętrzne - pierwotne ściany działowe zbudowane są z wypalanej cegły czerwonej, na zaprawie wapiennej, ścianki działowe powstałe po 1945r. są z płyt pilśniowych.

### Stropy:

w suterenie znajdują się różnego typu stropy: kolebkowe (cegła, tynk), Typu Kleina, belkowe obłożone matami trzcinowymi i tynkowane;

kondygnacje - stropy belkowe z glinianym wypełnieniem, obłożone matami trzcinowymi, tynkowane, malowane, sufity zdobione gipsowymi fasetami, sztukateriami i rozetami.

### Wieżba dachowa:

nierozpoznana z uwagi na niemożność dotarcia na II kondygnację i poddasze.

### Pokrycie dachu:

dachówka cementowa, zakładkowa; wsch. przybudówka krata papą.

### Podłogi:

w suterenie zachowały się fragmenty posadzki ceglanej, z płytek ceramicznych oraz cementowej; w pozostałych pomieszczeniach pałacu nie zachowały się.

### Schody:

zewewnętrzne od strony podjazdu i z tarasu do parku - stopnie granitowe, szerokie, zachowały się fragmenty balustrady ażurowej tarasu;

wewnętrzne - dwie klatki schodowe w części wsch. i zach. pałacu prowadzące z suterenu na poddasze; schody drewniane, o profilowanych stopniach, łamane z podestami, jednobiegowe; w bardzo złym stanie, nie zachowały się balustrady.

### Okna:

pałac posiada różnorodne rodzaje stolarki okiennej: w partii cokołu - okna krosnowe, dwudzielne, zamknięte odcinkowo, w ceglanej opasce;

okna I kondygnacji są wyższe, prostokątne, zamknięte prosto, czteroskrzydłowe ośmiopolowe, podwójne, skrzynekowe, z zewnątrz krzyż okienny żłobkowany, dzielone szprosami;

okna II kondygnacji są mniejsze, prostokątne, zamknięte prosto, dwuskrzydłowe sześciopolowe, podwójne, skrzynekowe, dzielone szprosami, krzyż okienny żłobkowany od strony zewnętrznej.

Na obu kondygnacjach zachowały się czteroskrzydłowe, wewnętrzne, płycinowe okiennice chowane w ościeżach. Okna części wieżowej mają różne wielkości i kształty, przeważają okna pojedyncze, skrzynekowe.

c.d. na wkładce nr 1.



<p>14. Kubatura</p> <p>ca 2100 m<sup>3</sup></p>	<p>15. Powierzchnia użytkowa</p> <p>ca 230 m<sup>2</sup></p>	<p>16. Przeznaczenie pierwotne</p> <p>pałac</p>	<p>17. Użytkowanie obecne</p> <p>nieużytkowany</p>
<p>18. Prace budowlane i konserwatorskie, ich przebieg i dokumentacja</p> <p>Po 1945r. pałac został zaadaptowany na biura i mieszkania dla pracowników PGR - u. Od lat 70 - tych XX w. nie użytkowany popada w ruinę.</p>		<p>19. stan zachowania (fundamenty, ściany zewnętrzne, ściany wewnętrzne, sklepienia, stropy, konstrukcje dachowe, pokrycie dachu, wyposażenie i instalacje)</p> <p>Bardzo zły. Wymaga kapitalnego remontu i zagospodarowania. Konieczna rekonstrukcja podłóg, stropów, stolarki okiennej i drzwiowej, klatek schodowych. Remont dachu - wymiana i uzupełnienie pokrycia dachowego. Do odtworzenia w elewacji zachodniej oszklony taras. We wnętrzu pałacu zachowały się fragmenty boazerii, sztuki, kafla i okiennice. Park pałacowy zarośnięty samosiewami, przez co zatarł się pierwotny układ przestrzenny.</p> <p>20. Najpilniejsze postulaty konserwatorskie</p> <p>Konieczna rewaloryzacja pałacu i parku. Postuluje się odtworzenie detali architektonicznych elewacji pałacu, m.in. gzymsów, opasek. Należy przeprowadzić remont tarasów i schodów zewnętrznych z przywróceniem balustrad. Wskazana jest aranżacja wnętrz wg ikonograficznych przekazów - głównie holu, sali balowej; zachowanie amfiladowego skomunikowania pomieszczeń i kondygnacji. Z uwagi na wpis do rejestru zabytków pałacu i parku właściciel zobowiązany jest do uzyskania zezwolenia WKZ na przeprowadzenie prac remontowo - konserwatorskich.</p>	



21. Akta archiwalne (rodzaj akt, numer i miejsce przechowania)

22. Bibliografia

1. Berghaus H., Landbuch der Mark Brandenburg, Brandenburg 1856, Bd. III.
2. Engel H.U., Schlösser und Herrensitze in Brandenburg und Berlin, Frankfurt a.M., 1959.
3. Engel G., Ewidencja ogólna dendrologiczno - techniczna parku pałacowego w Sosnach. Szczecin 1978.
4. Karta ewidencyjna folwarku w Sosnach, Muzeum Narodowe Rolnictwa w Szreniawie 1993.
5. Obiekty zabytkowe do zagospodarowania na terenie woj. gorzowskiego, Biuro Dokumentacji Zabytków, Gorzów Wlkp. 1981.

23. Źródła ikonograficzne i fotografia (rodzaj, miejsca przechowania sygnatury)

Niemiecka mapa sztabowa z kon. XIX w.  
Archiwum WO SOZ OZ Gorzów Wlkp.

24. Uwagi różne

25. Opracował

tekst mgr Agnieszka Kaczmarek XI 1999 r.

imię, nazwisko, data, podpis

plany, rysunki mgr Teresa Witkowska XI 1999 r.

imię, nazwisko, data, podpis

zdjęcia fotograf. mgr Teresa Witkowska XI 1999 r.

imię, nazwisko, data, podpis

miejsce przechowania negatywów WO SOZ OZ Gorzów Wlkp.

Karta po wypełnieniu podlega ochronie na podstawie przepisów prawa autorskiego

26. Adnotacje o inspekcjach, informacje o zmianach (daty, imiona i nazwiska wypełniających)

27. Załączniki

4 wkładki



1. Miejscowość S O S N Y	2. Obiekt ( nazwa jak w karcie) P A Ł A C	3. Zawartość wkładki (nazwa obiektu lub materiału uzupełniającego) tekst
-----------------------------	--	---

c.d. pkt 13

Drzwi:

w suterenie zachowały się drzwi jednoskrzydłowe, klepkowe; główne wejściowe do pałacu - w trójczęściowych, drewnianych oddrzwiach, którym nadano formę portalu, nad nimi duże półkoliste nadświetle; wejście ujęte w dwukondygnacyjną niszę zamkniętą półkoliście. Drzwi prowadzące na taras - dwuskrzydłowe, podwójne, z wewnętrzną okiennicą, w części dolnej płycinowe, w górnej oszklone, dzielone szprosami. Wewnątrz pałacu - otwory drzwiowe o różnych wielkościach, pseudoportale lub płycinowo profilowanych framugach; drzwi drewniane, jednoskrzydłowe, deskowo - płycinowe.

Elewacje:

symetria elewacji frontowej (płn.) została naruszona przez dobudowanie w narożniku płn.-zach. części wieżowej; od strony wsch. 5 osi okien, pośrodku ryzalit z wejściem głównym i 4 osie w części zach. Między kamiennym cokołem, a pierwszą kondygnacją znajduje się szeroki gzyms ceglany, otynkowany, na którym wspierają się okna piano nobile. Między I a II kondygnacją przebiega gzyms z ustawionych na sztorc cegieł. Elewacje wieńczy gzyms koronujący.

Elewacja parkowa (płd.) z tarasem - 13 - osiowa od strony wsch. i zach. po 5 osi okien, w centrum niewielki ryzalit z 3 osiami.

Elewacja wsch. z przybudówką, która posiada własny komin. Elewacja pałacu zwieńczona trójkątnym szczytem z półkolistym oknem.

Przybudówka przykryta dwuspadowym, niskim dachem, krytym papą.

Elewacja zachodnia - w narożniku płd.-zach. nad suteroną zachowała się metalowa konstrukcja tarasu (oranżeria?), jednokondygnacyjna, z dachem jednospadowym. W narożniku płn.-zach. część wieżowa, rozczłonkowana, czterokondygnacyjna.

Rzut:

pałac pierwotnie był założony na planie prostokąta, trójtraktowy, z amfiladą przejść między pomieszczeniami. Swoją regularny plan stracił po dobudowaniu przybudówki od strony wsch., tarasu i wieży od strony zach.

Bryła:

pałac charakteryzuje się zwartą, klasycystyczną bryłą, do której dostawiono rozczłonkowaną wieżę. Dwukondygnacyjny, na wysokim, kamiennym cokole, z dwuspadowym dachem.

Wnętrza:

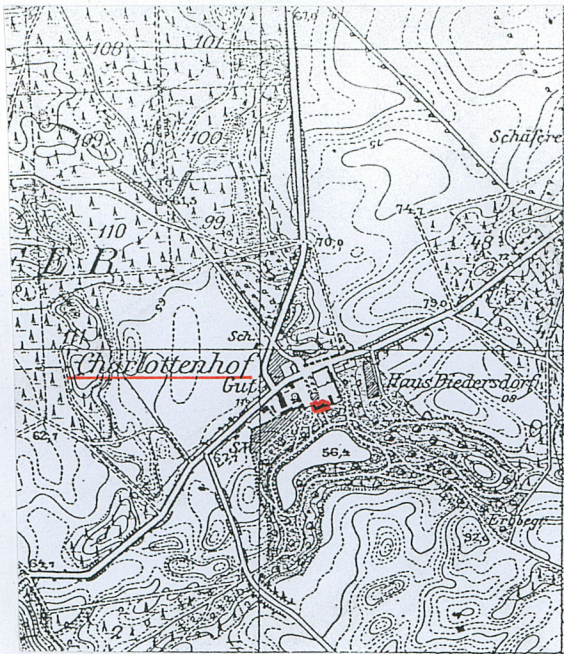
pierwotne wyposażenie pałacu nie zachowało się. Część znajduje się w Muzeum w Gorzowie Wlkp. Istnieją śady po kominkach i piecach kaflowych. Zachowały się fragmenty boazerii w holu i dekoracji na sufitach.

Wkładkę założył: mgr Agnieszka Kaczmarek .....

Miejsce przechowania n. gatywów: WO SOZ OZ Gorzów Wlkp. ....

Wzór ODZ 1978 r.





4.



5.



6.



7.



1. Miejscowość S O S N Y	2. Obiekt ( nazwa jak w karcie) Pałac	3. Zawartość wkładki (nazwa obiektu lub materiału uzupełniającego) zdjęcia
-----------------------------	--	---



8.



9.



10.

Wkładkę założył: mgr. Teresa Witkowska.....

Miejsce przechowania n-gatywów: WO SOZ OZ Gorzów Wlkp. ....

Wzór ODZ 1978 r.





11.



12.



13.



1. Miejscowość S O S N Y	2. Obiekt ( nazwa jak w karcie) PAŁAC	3. Zawartość wkładki (nazwa obiektu lub materiału uzupełniającego) zdjęcia
-----------------------------	--	---



14.



15.



16.

Wkładkę założył: mgr Teresa Witkowska  
WO SOZ Gorzów Wlkp.  
Miejsce przechowania n gatywów: .....





17.



18.



19.



1. Miejscowość S O S N Y	2. Obiekt ( nazwa jak w karcie) Pałac	3. Zawartość wkładki (nazwa obiektu lub materiału uzupełniającego) zdjęcia
-----------------------------	--	---

Wykaz ilustracji:

1. Aleja wjazdowa.
2. Fragment mapy topograficznej.
3. Rzut parteru.
4. Fragment niem. mapy sztabowej z kon. XIX w.
5. Widok pałacu od strony póln.-zach.
6. Widok pałacu od strony póln.-wsch.
7. Widok pałacu od strony póln.-zach.
8. Widok elewacji zach.
9. Widok części wieżowej od strony póln.
10. Elewacja wsch.
11. Wejście główne od strony póln.
12. Widok na część póln.-zach. z oranżerią.
13. Wejście od strony póln. z tarasem.
14. Przybudówka od strony wsch.
15. Taras z wejściem od strony póln.
16. Fragment zachowanej sztukaterii w holu.
17. Widok amfilady na parterze.
18. Klatka schodowa w wieży.
19. Miejsce po piecu kaflowym.
20. Wejście do suterenu od strony póln.
21. Widok pomieszczeń suterenu w części wsch.
22. Podwójne drzwi do pomieszczenia w suterenie (areszt?).
23. Podwójne drzwi pancerne do piwnicy.



20.



21.

Wkładkę założył: mgr Teresa Witkowska .....

Miejsce przechowania n. gatywów: WO SOZ OZ Gorzów Wlkp. ....





22.



23.