

1. Obiekt

OBWAROWANIA MIEJSKIE: MURY, BASZTA, FOSA

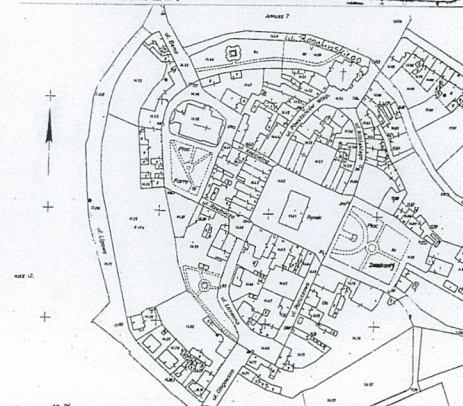
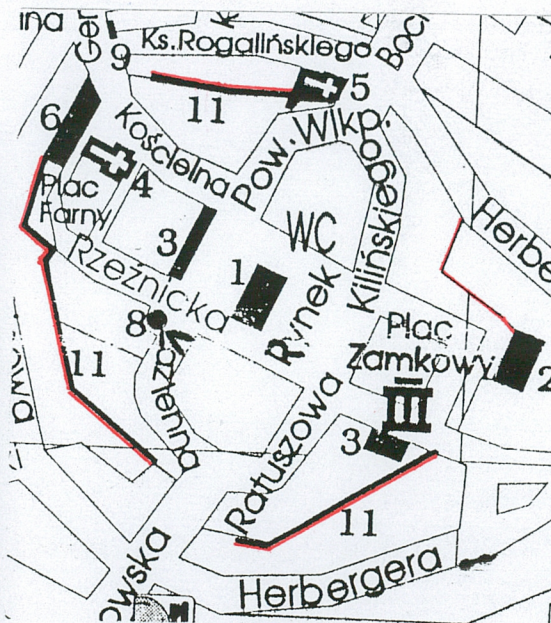
2. Czas powstania

XIV w. – XVI w.

3. Miejscowość

WSCHOWA

11. Zdjęcia, rzut, przekrój, sytuacja, orientacja



4. Adres **Ratuszowa, Łazienna,
Rzeźnicka, Pl. Farny,
Rogalińskiego, Herbergera**

nr hipoteczny

5. Przynależność administracyjna

województwo **lubuskie**
powiat: **wschowski**
gmina: **Wschowa**

6. Poprzednie nazwy miejscowości

**Veschow (1249), Vrowinstat (1310),
Frawenstad (1322), Frowynstat
(1339), Schowa (1349), Fraustadt**

7. Przynależność administracyjna
przed 1.01.1999

województwo **leszczyńskie**
powiat **wschowski**

8. Właściciel i jego adres

**Gmina Wschowa,
ul. Rynek 1, 67-400 Wschowa**

9. Użytkownik i jego adres

j.w.

10. Rejestr zabytków

Nr 1033 data 15.02.1965

Pierwsza historyczna wzmianka o Wschowie pochodzi z 1248 r. i wymieniona jest jako miejsce wystawienia dokumentu przez dwóch książąt śląskich – Bolesława i Henryka, synów Henryka Pobożnego. Nazwa jej brzmiała wówczas VESCHOW. Nie wiadomo, kiedy została przeprowadzona lokacja miasta, ani nie jest znana osoba władcy, który dokonał tego aktu. Akt lokacji Wschowy na prawie niemieckim nastąpił przed rokiem 1273, kiedy to w dokumencie księcia wielkopolskiego Przemysła II nadającym przywilej lokacyjny dla sąsiedniej Przyczyny Górnej, Wschowa poświadczona jest jako miasto – „civitas diacens”, bez bliższego określenia nazwy. W dokumencie księcia głogowskiego Henryka z 1289 r., nadającego kasztelanowi Wierzbicie gród, pojawia się po raz pierwszy niemiecka nazwa miasta - FROWENSTADT. Wspomniany gród istniał we Wschowie jeszcze przed okresem lokacyjnym jako ośrodek strażnicy przygranicznej. Jego położenie nie jest dokładnie znane. W literaturze przedmiotu lokalizacja łączona była z wzniesieniem na wschód od rynku, na którym stał późniejszy zamek. W obliczu wyników badań archeologicznych z 2001 r., które nie wykazały śladów wcześniejszych niż XIV – wieczne, lokalizacja ta jest niepewna. W połowie XIII w. w sąsiedztwie grodu zaczęło tworzyć się podgrodzie. Z osady przyrodowej Wschowa przekształciła się stopniowo w osiedle typu miejskiego. Włączenie grodu do tworzącego się zespołu miejskiego nastąpiło niewątpliwie w pierwszej fazie budowy fortyfikacji w pierwszej połowie XIV w., gdyż część muru stanowiącego tzw. „szyję” należy do najstarszych fragmentów obwarowań. Wraz z lokacją miasta powstał rynek **c.d. załącznik nr 1**

Zachowane obwarowania miejskie otaczają teren lokacyjnego miasta z ratuszem i rynkiem, farą, zborom ewangelickim. Ponieważ teren miasta jest średnio o 2 m wyższy od poziomu fosy, tylko w nielicznych odcinkach obwarowań wznoszą się ponad powierzchnię starego miasta. Fragmenty zachowane wzdłuż północnej i północno – wschodniej granicy miasta (na odcinku od kościoła ewangelickiego wzdłuż ul. Rogalińskiego do Pl. Farnego w rejonie ul. Bema), granicy wschodniej i południowo -wschodniej (odcinek od Fary miejskiej wzdłuż ul. Łaziennej do ul. Głogowskiej) oraz południowo – wschodniej (od ul. Głogowskiej wzdłuż ul. Ratuszowej do Pl. Zamkowego), odcinek muru od strony północno – zachodniej (ul. Herbergera od pn.- zach. narożnika zamku). Zachowane fragmenty murów tworzą figurę geometryczną zbliżoną do owalu o promieniu 150 m. We wschodniej części miasta obwarowania odkształcały się, tworząc krótką szyję, która łączyła zespół miejski z zamkiem. Przy murach wzdłuż ul. Rogalińskiego znajduje się promenada, która została utworzona na miejscu dawnej fosy. Ślady fosy zachowały się od strony północno – i południowo – wschodniej przy ul. Herbergera oraz wzdłuż odcinka południowego. W odcinku muru przy południowej ścianie zboru ewangelickiego zachował się fragment łuku, który może być śladem bramy północnej – Bramy Polskiej. Do części zachodniej odcinka północno – zachodniego przylega ściana budynku. Od ul. Ratuszowej do muru przylegają garaże i budynki gospodarcze. Na tym odcinku znajduje się zrekonstruowana basteja. Grubość zachowanego odcinka muru w pobliżu północno – zachodniego narożnika zamku od strony promenady przy ul. Herbergera wynosi około 1,20 m, wysokość do 3,60 m; mur biegnący od południowo – wschodniego narożnika zamku, wzdłuż ulicy Ratuszowej zachował się odcinek muru o wysokości 3,50 – 4 m i grubości 1,60 m; długi pas zrekonstruowanych murów obronnych, biegnący od pl. Farnego, wzdłuż ul. Łaziennej do ul. Głogowskiej ma grubość 1,20 i wysokość do 4 m. Odcinek muru biegnący od ul. Bohaterów Westerplatte (od zboru ewangelickiego) wzdłuż promenady ku Pl. Farnemu o grubości muru 1,80 m, fundamentach 2,20 m. Mur jest niejednorodny; odcinki stosunkowo dobrze zachowane wykazują ślady licznych napraw i wzmocnień, dokonywanych przez wypełnienie przestrzeni między kamieniami zaprawą cementową. Mury o fundamentach z nieregularnego kamienia polnego na zaprawie wapiennej, o wysokości średnio 2,00 – 2,50 m i murze ceglany. Nie zachowała się korona murów. Północno - zachodni i południowy odcinek murów posiada ślepe otwory strzelnicze zamknięte odcinkowo oraz przypory. Sklepienia i stropy: -, Konstrukcja dachowa: hełm wieży dawnej Bramy Polskiej, Pokrycie dachowe – blacha, Posadzki i podłogi -, Schody - betonowe jednobiegowe, betonowe prowadzące z pl. Farnego do dawnej fosy (obecnie tereny zielone, niezagospodarowane). Rzut wieży bramy – regularny czworokąt. Bryła: zwarta skomunikowana z kościołem ewangelickim. Elewacje: proste, otynkowane **c.d. pkt. 13**

14. Kubatura —	15. Powierzchnia użytkowa —	16. Przeznaczenie pierwotne obronne	17. Użytkowanie obecne atrakcja turystyczna
18. Prace budowlane i konserwatorskie, ich przebieg i dokumentacja W latach 70. XX rekonstrukcja odcinka murów przy ul. Łaziennej.		19. Stan zachowania (fundamenty, ściany zewnętrzne, ściany wewnętrzne, sklepienia, stropy, konstrukcje dachowe, pokrycie dachu, wyposażenie i instalacje) Fundamenty – stan dobry Ściany zewnętrzne – stan bardzo dobry Ściany wewnętrzne – -, Stropy – -, Konstrukcje dachowe – stan dobry (wieża dawnej Bramy Polskiej) Pokrycie dachu – zacieki na blaszanym pokryciu wieży Wyposażenie – -, Instalacje – -,	
		19. Najpilniejsze postulaty konserwatorskie - odcinek przy ul. Ratuszowej - usunięcie zaprawy cementowej w spoinach - odcinek północnej części ul. Herbergera- usunięcie roślinności porastającej koronę murów, przemurowanie korony murów, uzupełnienie ubytków cegły powierzchniowo skorodowanej - na odcinku od ul. Łaziennej – oczyszczenie wątku kamiennego i ceglanego z farby	

<p>21. Akta archiwalne (rodzaj akt, numer i miejsce przechowywania)</p> <p>- Studium historyczno – konserwatorsko – urbanistyczne miasta Wschowy, oprac. P. Szkoda, 1985, s. 170, WUOZ Zielona Góra, sygn. 3425</p>	<p>24. Uwagi różne</p>
<p>22. Bibliografia</p> <p>G. Wróblewska, Mury obronne Wschowy, [w:] Przegląd Zachodni, nr 11/12, 1954 r., 583-599</p> <p>Schober, Der Fraustädter Stadtbrand vor 400 Jahren,</p> <p>- Schober, Der Fraustädter Stadtbrand vom 6 Dezember 1598, Das Fraustädter Ländchen, 1932, nr 9, Jrg 11, s. 25</p> <p>- B. Maryniuk, Wschowa i okolice, LTK ZG, Warszawa 1962, s. 30</p>	<p>25. Opracował</p> <p>tekst dr Katarzyna Adamek-Pujszo, lipiec- wrzesień 2006</p> <p>plany, rysunki dr Katarzyna Adamek-Pujszo, lipiec- wrzesień 2006</p> <p>zdjęcia fotogr. dr Katarzyna Adamek-Pujszo, lipiec-wrzesień 2006</p> <p>Miejsce przechowywania negatywów: WUOZ w Zielonej Górze</p> <p>KARTA PO WYPEŁNIENIU PODLEGA OCHRONIE NA PODSTAWIE PRZEPISÓW PRAWA AUTORSKIEGO</p> <p>1. Adnotacje o inspekcjach, informacje o zmianach (daty, imiona i nazwiska wypełniających)</p>
<p>23. Źródła ikonograficzne i fotograficzne (rodzaj, miejsce przechowywania, sygnatura)</p> <p>- Malowidło na zachodniej ścianie nawy bocznej kościoła farnego p.w. Stanisława Biskupa we Wschowie</p> <p>- Karty pocztowa z pocz. XX w. i z l. 20. XX w. przedstawiające bramę polską, w zbiorach Muzeum Ziemi Wschowskiej</p> <p>- Rysunek z 1801 r. z rzutem i przekrojem budynku wieży Bramy Głogowskiej, Muzeum Ziemi Wschowskiej, sygn. MZW 7K</p> <p>- Plan Wschowy z 1794 r., repr. w: G. Wróblewska, Wschowa, [w:] Studia nad początkami i rozplanowaniem miast nad środkową Odrą i dolną Wartą, Zielona Góra 1970</p>	<p>27. Załączniki</p> <p>załącznik nr 1- c.d. pkt. 12 i 13</p> <p>załącznik nr 2- 4 - Materiał ilustracyjny</p> <p>załącznik nr 5 – Spis ilustracji</p>

1. Miejscowość 2. Gmina 3. Województwo	WSCHOWA Wschowa lubuskie	4. Obiekt (nazwa jak w karcie) OBWAROWANIA MIEJSKIE: MURY, BASZTA, FOSA	5. Zawartość wkładki (nazwa materiału uzupełniającego) c.d. pkt. 12 i 13
--	---	---	--

/cd. pkt. 12/

z ratuszem oraz kościół farny. Wschowa jako miasto położone na szlaku między Poznaniem a Głogowem, była przedmiotem rywalizacji książąt śląskich i wielkopolskich, korony polskiej, a nawet czeskiej. Ostatecznie w wyniku wojny o Głogów (1342-1343) Wschowa została zdobyta przez Kazimierza Wielkiego (1343), a na mocy pokoju w Namysłowie (1346), miasto razem z ziemią wschowską wcielono do Królestwa Polskiego, w wyniku, czego stała się częścią województwa poznańskiego, jako odrębna ziemia z własną hierarchią urzędniczą. Już w 1345 r. Kazimierz wielki nadał miastu przywilej czerpania drzewa pobliskich lasów na potrzeby gromadzkie i „ad placandam civitatem”. Z tego okresu pochodzą umocnienia i rozbudowa istniejących fortyfikacji w północno – zachodnim narożniku zamku (ul. Herbergera). Fragmentaryczne mury obronne istniały przed 1343 r., o czym świadczy wzmianka w kronice Jana Długosza, że Kazimierz Wielki zdobywając Wschowę w 1343 r. wyłamał mury. Od północno – wschodniej strony wzniesienia zamkowego rozpoczęto budowę obwarowań miejskich o fundamentach kamiennych i ceglanym murze. Następnym etapem była rozbudowa murów w kierunku zachodnim od ul. Bohaterów Westerplatte, wzdłuż południowej ściany kościoła ewangelickiego, która jest prawdopodobnie pozostałością bramy tzw. polskiej, w kierunku ul. Farnej. Budowa tego odcinka przypada na 2 poł. XIV w. kolejnym etapem było całkowite zamknięcie pierścienia murów. Rozbudowa ta związana jest z nadaniem miastu przez Władysława Jagiełłę w 1409 r., ośmiu łanów w Przyczynie Górnej. Poprowadzono wówczas odcinek muru biegnący od pl. Zamkowego do ul. Głogowskiej oraz od pl. Farnego wzdłuż ulicy Lipowej ku Bramie Głogowskiej, zamykając w ten sposób pierścień murów obronnych. Był to długotrwały proces, o czym świadczą kolejne przywileje nadawane miastu w latach 1444, 1513- 1534. Wzdłuż murów biegła fosa, przez którą przerzucone były mosty, prowadzące do dwóch bram. Od strony południowej, u zbiegu dzisiejszych ulic Głogowskiej i Herbergera, znajdowała się nieistniejąca obecnie Brama Głogowska, a od północy (ul. Bohaterów Westerplatte i ul. Rogalińskiego) Brama Polska. Opis pożaru z 1529 r., który dotknął obie bramy wymienia je jako częściowo drewniane i częściowo murowane z niewielkimi wieżami. Opis bramy głogowskiej po kolejnym pożarze w 1685 r. oraz rysunek budynku bramy z 1801 r. pozwala stwierdzić, że do murowanej bramy ze szczytem ze spływami wklęsło – wypukłymi wiodła mała bramka i przerzucony ponad fosą drewniany most. Do głównej bramy przylegała wieża na rzucie prostokąta, w górnej partii przechodząc w ścięty walec, nakryta wysokim dachem namiotowym, częściowo krytym blachą. Wieża posiadała trzy okna umieszczone w dwóch górnych kondygnacjach. Brama Polska była podobnie ukształtowana jak brama południowa. Do bramy głównej prowadziła brama mniejsza oraz most. Stojąca obok wieża komunikowała się z domem nauczyciela z jednej, a z kościołem ewangelickim z drugiej strony. Jeszcze w 1685 r. była kryta strzechą lub gontem, ponieważ dach doszczętnie spalił się w trakcie pożaru w 1685 r. **VERTE**

Prawdopodobnie do 1822 r. zwieńczona była dachem namiotowym krytym gontem. Około roku 1510 w celu ułatwienia komunikacji między miastem lokacyjnym a znajdującym się poza murami klasztorem bernardynów, w zachodniej części muru obronnego, za kościołem parafialnym, została przebita furta zwana Furtą Polską, lub Wielką Furtą Kościelną. W 1590 r. król przeznaczył czopowe na konserwację obwarowań. Kolejne naprawy murów obronnych przeprowadzone zostały po roku 1633, kiedy król Władysław IV zwolnił miasto z podwód oraz w roku 1669, kiedy miasto pożyczyło pieniądze na naprawę fortyfikacji, przy czym król zezwolił na podniesienie podatku od sprzedaży sukna i soli, przeznaczając na ten sam cel. Z braku dalszych przekazów wynika, że miasto nie otrzymywało więcej królewskich przywilejów, przywilejów tym samym nie remontowano gruntownie murów obronnych. W 1801 r. została rozebrana Brama Głogowska razem z przylegającą wieżą, a w 1803 rozebrano Bramę Polską, pozostawiając wieżę, która skomunikowana była ze zborem ewangelickim. Wieża ta przetrwała dwa pożary w 1888 i 1892 r., a w 1894 została wyremontowana. Fosa okalająca wzniesienie z zamkiem oraz odcinek biegnący od kościoła ewangelickiego w stronę ul. Farnej, została przysypana i zaadaptowana na promenadę i w okolicy najstarszych murów przerobiona na plac zabaw. Większość starych murów zachowała się a zniszczony odcinek wzdłuż ul. Lipowej został zrekonstruowany.

cd. pkt. 13

z otworami okiennymi w górnej partii. Wnętrze: - , Wyposażenie - , Instalacje - .

1. Miejscowość	WSCHOWA	4. Obiekt (nazwa jak w karcie)	5. Zawartość wkładki (nazwa materiału uzupełniającego)
2. Gmina	Wschowa	OBWAROWANIA MIEJSKIE: MURY, BASZTA, FOSA	Materiał ilustracyjny
3. Województwo	lubuskie		



9.



10.

Wkładkę założył: dr Katarzyna Adamek-Pujszo
Miejsce przechowywania negatywów: WUOZ Zielona Góra



11.



12

Fraustadt. Steinweg

1. Miejscowość 2. Gmina 3. Województwo	WSCHOWA Wschowa lubuskie	4. Obiekt (nazwa jak w karcie) OBWAROWANIA MIEJSKIE: MURY, BASZTA, FOSA	5. Zawartość wkładki (nazwa materiału uzupełniającego) Materiał ilustracyjny
--	---	---	--



4.



5.

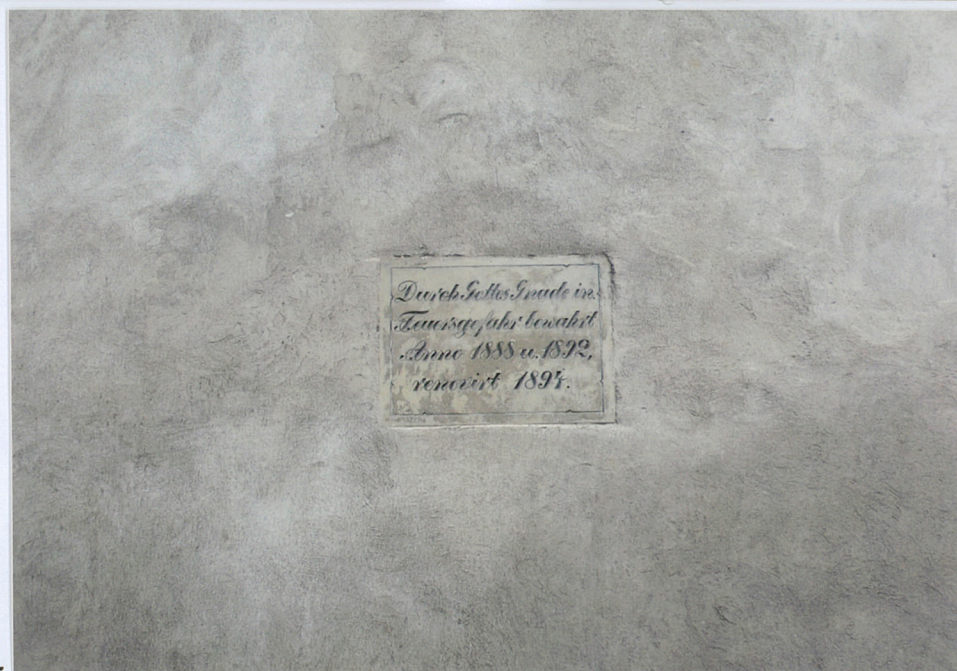
6.



7.

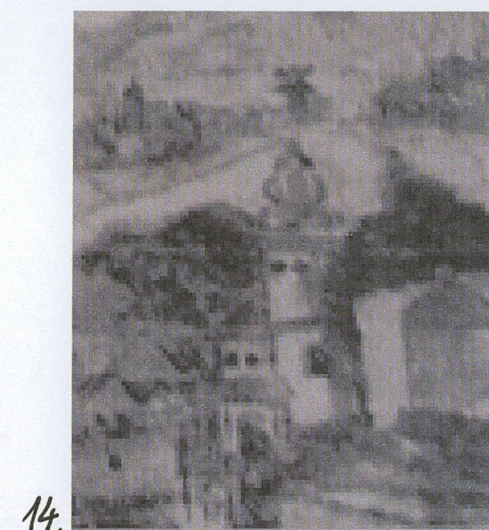


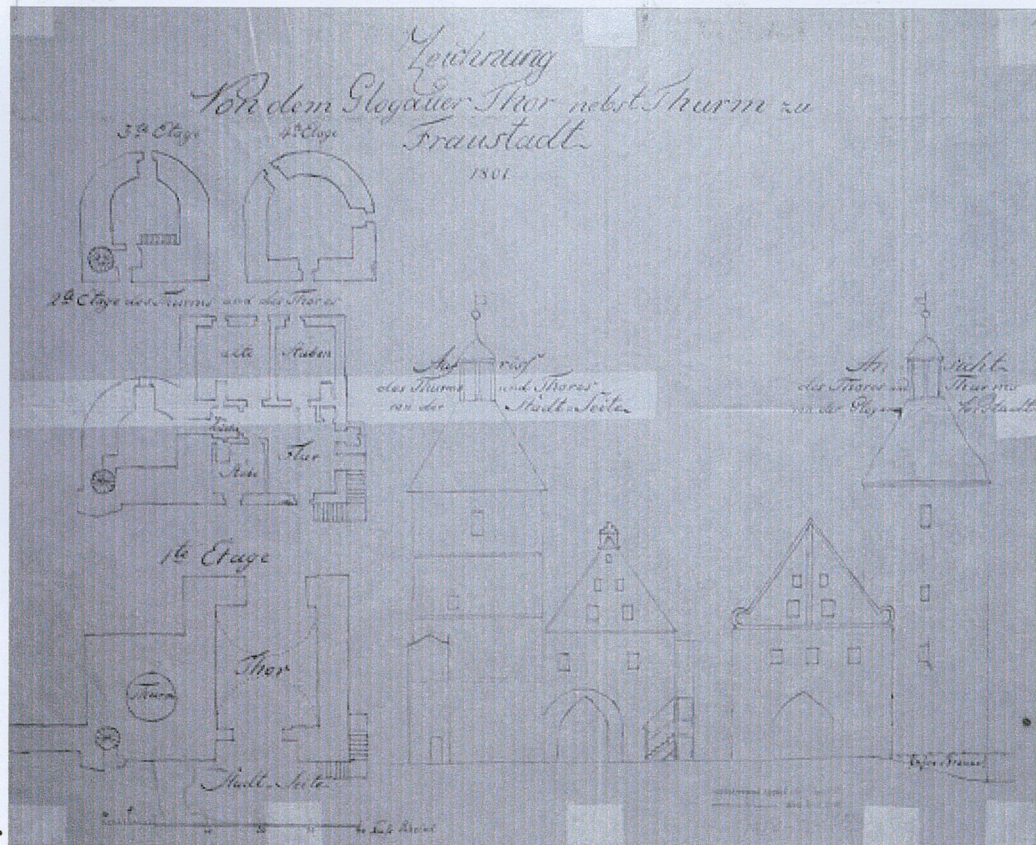
8.



Deutsches Institut in
Leipzig, 1892
Jahre 1888 u. 1892
verändert 1894.

1. Miejscowość 2. Gmina 3. Województwo	WSCHOWA Wschowa lubuskie	4. Obiekt (nazwa jak w karcie) OBWAROWANIA MIEJSKIE: MURY, BASZTA, FOSA	5. Zawartość wkładki (nazwa materiału uzupełniającego) Materiał ilustracyjny
--	---	---	--





1. Miejscowość 2. Gmina 3. Województwo	WSCHOWA Wschowa lubuskie	4. Obiekt (nazwa jak w karcie) OBWAROWANIA MIEJSKIE: MURY, BASZTA, FOSA	5. Zawartość wkładki (nazwa materiału uzupełniającego) Spis ilustracji
--	---	---	--

Spis ilustracji:

1. Fragment muru miejskiego na odcinku od strony promenady przy ul. Rogalińskiego
2. Plan orientacyjny
3. Plan sytuacyjny
4. Odcinek muru przy Pl. Farnym
5. Odcinek muru koło szkoły ewangelickiej z widokiem na wieżę fary
6. Odcinek muru od północno – zachodniego narożnika zamku przy ul. Herbergera
7. Odcinek murów od strony północno – zachodniego narożnika zamku
8. Tablica na wieży dawnej Bramy Polskiej
9. Mur przy ul. Łaziennej
10. Odcinek muru od strony południowo – zachodniej z widokiem wieży fary
11. Wieża dawnej Bramy Polskiej przy ul. Bohaterów Westerplatte
12. Karta pocztowa z pocz. XX w. z widokiem na wieżę Bramy Polskiej od północy
13. Malowidło z zachodniej ściany nawy bocznej kościoła farnego we Wschowie – całość
14. Malowidło z zachodniej ściany nawy bocznej kościoła farnego we Wschowie – fragment z Bramą Głogowską
15. Rysunek z 1801 r. przedstawiający rzut i przekrój Bramy Głogowskiej, muzeum Ziemi Wschowskiej, sygn. MZW 7K