

1. Obiekt

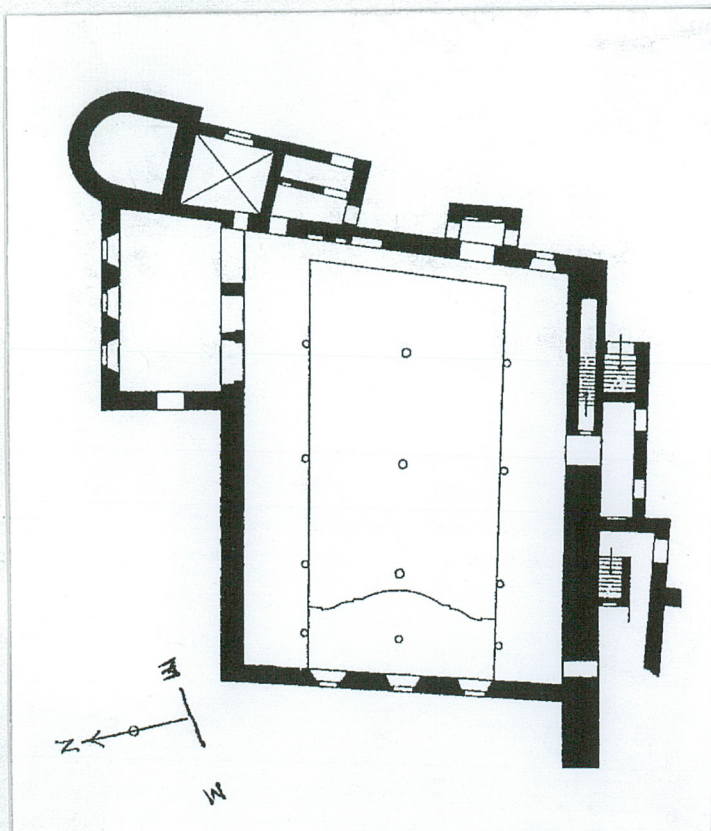
**KOŚCIÓŁ poewangelicki p.w. Żłóbka Pana Jezusa**

2. Czas powstania  
1604 r., przebudowany  
1647 r. i 1685 r.

3. Miejscowość

**Wschowa**

11. Zdjęcia, rzut, przekrój, sytuacja, orientacja



ul.1

ul.9



4. Adres **Wschowa**

ul. Powstańców Wielkopolskich

nr hipoteczny.....

5. Przynależność administracyjna

województwo **lubuskie**

gmina **Wschowa**

pow. wschowski

6. Poprzednie nazwy miejscowości

**Fraustadt**

7. Przynależność administracyjna  
przed 1 VI 1975

województwo

**zielonogórskie**

powiat

**Wschowa**

8. Właściciel i jego adres

**Urząd Miejski**

**Rynek 1**

**67-400 Wschowa**

9. Użytkownik i jego adres

10. Rejestr zabytków

688/27 (W06-1-1185/51)

Nr

data

27.09.1951



Kościół ewangelicki p.w. Żłóbka Pana Jezusa (Kripplein Christi) położony jest w centrum Wschowy, w północnej części starego miasta, przy ulicy Powstańców Wielkopolskich (dawnej ul. Kamiennej – Steinweg).

Kościół jest orientowany, murowany z cegły, ściana południowa, stanowiąca dawniej mur miejski z kamienia. Na zewnątrz otynkowany. Wzniesiony na rzucie czworoboku, w którym mur północny i zachodni tworzą kąt rozwarty. Prezbiterium nie zostało wydzielone. Do nawy od strony północnej, południowej i wschodniej dostawiono przybudówki na rzucie prostokąta. Od strony wschodniej usytuowano dzwonnice, na którą zaadaptowano wieżę przy Bramie Polskiej wzniesioną na planie półkola.

Bryła kościoła o rozwiązaniach elewacji dość monotonna, urozmaicona jedynie w części wschodniej dekoracyjnym szczytem. Najważniejszym akcentem jest wieża. Poszczególne elementy kościoła są różnej wysokości oraz nakryte innym typem dachu.

Nawa kościoła nakryta jest dachem dwuspadowym przedłużonym nad północną dobudówką, przybudówki od wschodu i południa - dachami pulpitowymi, a wieża – blaszanym hełmem. Pokrycie dachów wykonane z dachówki ceramicznej karpiołki.

Elewacje kościoła są gładkie, rytmizowane jedynie oknami.

Fasada znajduje się w części wschodniej. Podzielona na dwie kondygnacje. W każdej okna o innym kształcie: wyżej - w trzech zamkniętych ostrym łukiem ościeżach dwa okna zamknięte łukiem odcinkowym, a środkowe, nieco mniejsze – półkolistym, w niższej kondygnacji pięć prostokątnych okien. Dodatkowo pięć nieregularnie rozmieszczonych okienek: cztery po stronie południowej i jedno od północnej. Na parterze między kruchtami zamknięta półkoliście wnęka. Najciekawszy architektonicznie jest szczyt dekorowany płytkami niszami o motywie dwułuku rozmieszczonymi w trzech rzędach, z płaskorzeźbioną sceną Ukrzyżowania w środkowej wnęce.

Do elewacji południowej i północnej przylegają dobudówki.

W nieotynkowanej elewacji zachodniej dwa rzędy okien – wyżej trzy zamknięte łukiem ostrym rozglifione, przy czym środkowe zamurowane do 2/3 wysokości, niżej trzy mniejsze prostokątne oraz ślady po zamurowanych otworach okiennych

Kościół salowy. Nawa nakryta jest płaskim, drewnianym stropem wspartym na wysmukłych kolumnach o korynckich kapitelach. Wieżba dachowa drewniana. W kruchtach sklepienia.

Reformacja znalazła we Wschowie wielu zwolenników. W 2 poł. XVI ewangelicy stanowili większość społeczności miasta. Gmina ewangelicka powstała w 1555 r. i przejęła kościół parafialny p.w. N.M.P. i Św. Stanisława. Działał tu wówczas Valerius Herberger, jedna z czołowych postaci reformacji, ze względu na swoje oddanie szerzeniu nowej wiary zwany Małym Lutrem. Wschowa była wtedy ważnym ośrodkiem kulturalnym, z drukarnią, szkołą i działającą przy zborze biblioteką. Wstąpienie na tron Zygmunta III Wazy, gorliwego katolika, zapoczątkowało okres kontrreformacji i walki o odzyskanie kościoła.

Pod koniec 1603 r. król nakazał, aby miasto zwróciło katolikom kościół parafialny wraz z wyposażeniem w ciągu 12 tygodni. Nakaz ten był spowodowany m.in. działalnością plebana ks. Grzembskiego, który pozwał miasto przed sąd grodzki. Niezadowolona ludność starała się opóźnić oddanie świątyni, jednak pod wpływem powtarzających się żądań władcy i postawy starosty, który sprzeciwił się zatwierdzeniu rady, póki miasto nie odda kościoła, mieszczanie oddali go w Wigilię 1604 roku.

Jeszcze podczas trwania konfliktu ewangelicy, przewidując ewentualność zwrotu kościoła, rozpoczęli wznoszenie nowej świątyni. Zakupiono dwa równoległe do siebie domy mieszczańskie przylegające do murów obronnych przy Bramie Polskiej i w ciągu trzech miesięcy pod kierownictwem muratora Hansa Granza z Röhrsdorf przekształcono je w kościół. Na drugi dzień po oddaniu kościoła parafialnego, w Boże Narodzenie odbyło się pierwsze nabożeństwo w nowym, jeszcze nie wykończonym zborze. Świątynia otrzymała wezwanie Żłóbka Pana Jezusa (Kripplein Christi). Zbór wzniesiony został w stylu renesansowym. Zniszczony podczas pożaru w 1644 został przebudowany w 1647 r. Początkowo pokryty był dwoma osobnymi dachami, które po pożarze w 1685 roku zastąpiono wspólnym, wysokim dachem dwuspadowym.



<p>14. Kubatura</p> <p>Ok. 3000m3</p>	<p>15. Powierzchnia użytkowa</p> <p>Ok. 300 m2</p>	<p>16. Przeznaczenie pierwotne</p> <p>Sakralne</p>	<p>17. Użytkowanie obecne</p> <p>Nie użytkowany</p>
<p>19. Prace budowlane i konserwatorskie, ich przebieg i dokumentacja</p>		<p>18. Stan zachowania (fundamenty, ściany zewnętrzne, ściany wewnętrzne, sklepienia, stropy, konstrukcje dachowe, pokrycie dachu, wyposażenie i instalacje)</p> <p>Fundamenty – nie badano  Ściany zewnętrzne – stan dobry, w partii przyziemia widoczne zawilgocenia  Ściany wewnętrzne – stan zły,  Stropy – stan zły  Konstrukcja dachowa – nie badano  Pokrycie dachu – stan dobry</p>	
		<p>20. Najpilniejsze postulaty konserwatorskie</p> <p>Kościół wymaga generalnego remontu</p>	



<p>21. Akta archiwalne (rodzaj akt, numer i miejsce przechowywania)</p>	<p>24. Uwagi różne</p>
<p>22. Bibliografia  P. Engelmann, <i>Bilder aus der Kirchengeschichte Fraustadts</i>, Fraustadt 1905  J. Kohte, <i>Verzeichnis der Kunstdenkmäler der Provinz Posnen</i>, t.III., Berlin 1896, s.174 i nn.  J. Nowacki, <i>Dzieje Archidiecezji Poznańskiej</i>, t.II, Poznań 1964  G. Wróblewska, <i>Wschowa [w:] Studia nad początkami i rozplanowaniem miast nad środkową Odrą i dolną Wartą</i>, Zielona Góra 1970, s. 435-462  <i>Katalog Zabytków Sztuki. Województwo zielonogórskie. Powiat Wschowa</i>, red. M. Kornecki, mps WOSOZ, s. 71-74  Kościół ewangelicki p.w. Żłóbka Pana Jezusa, karta zielona, archiwum WOSOZ Zielona Góra  <i>Wschowa. Miasto i powiat</i>, red. W. Korcz, Zielona Góra 1973, s.20, 67  <i>Schematyzm diecezji zielonogórsko-gorzowskiej</i>. Kuria diecezjalna 1995 r., s.712</p>	<p>25. Opracował</p> <p>tekst mgr Katarzyna Wojciechowska, 2004r.</p> <p>plany, rysunki mgr Katarzyna Wojciechowska, 2004r.</p> <p>zdjęcia fotogr. mgr Katarzyna Wojciechowska, 2004</p> <p>Miejsce przechowywania negatywów WOSOZ Zielona Góra</p> <p>KARTA PO WYPEŁNIENIU PODLEGA OCHRONIE NA PODSTAWIE PRZEPISÓW PRAWA AUTORSKIEGO</p>
<p>23. Źródła ikonograficzne i fotograficzne (rodzaj, miejsce przechowywania, sygnatura)</p> <p>H. Münich, <i>Geneza rozplanowania miast wielkopolskich w XIII-XIV wieku</i>, Kraków 1946, tabl. LXIII  J. Kohte, <i>Verzeichnis der Kunstdenkmäler der Provinz Posnen</i>, t.III., Berlin 1896, ryc. 117, 122  R. Grossmann, <i>Die Befestigungswerke der Stadt Fraustadt. Heimatkalender f.d. Kreis Fraustadt 1924</i>  Karty pocztowe z przed II wojny światowej  P. Engelmann, <i>Bilder aus der Kirchengeschichte Fraustadts</i>, Fraustadt 1905</p>	<p>26. Adnotacje o inspekcjach, informacje o zmianach (daty, imiona i nazwiska wypełniających)</p> <p>27. Załączniki  zał. nr 1 – c.d. punkt 12 i 13, spis ilustracji  zał. nr 2 – dokumentacja fotograficzna  zał. nr 3 – dokumentacja fotograficzna  zał. nr 4 – dokumentacja fotograficzna  zał. nr 5– dokumentacja fotograficzna  zał. nr 6– dokumentacja fotograficzna</p>



1. Miejscowość 2. Gmina 3. Województwo	Wschowa Wschowa lubuskie	4. Obiekt (nazwa jak w karcie)  <b>Kościół poewangelicki p. w. Żłóbka Pana Jezusa</b>	5. Zawartość wkładki (nazwa materiału uzupełniającego)  cd. p. 12 cd. p. 13 spis ilustracji
--	--------------------------------	---	---

**cd. pkt 13**

Wystrój kościoła niemal całkowicie zniszczony. Nie zachowały się ołtarz, ambona i chrzcielnica. Wnętrze z trzech stron obiegają trójkondygnacyjne drewniane empory pochodzących z drugiej połowy XVII wieku. W części zachodniej znajduje się półeliptyczny chór muzyczny z XVIII wieku o balustradzie zdobionej ornamentem roślinnym i wstęgowo-cęgowym. Spośród nielicznych elementów wyposażenia zboru zachowały się renesansowe stalle z początków XVII wieku z dekoracją ornamentalną. Na stropie owalne ramy z ornamentalną dekoracją. Fragmenty ceglanej posadzki, pod którą widoczny bruk kamienny.

**cd. pkt 12** Na dzwonnice zaadaptowana została wieża przy Bramie Polskiej. Na rycinie przedstawiającą Bramę Polską w początkach XIX wieku (il. ) widoczna jest wieża różniąca się od dzisiejszej - niższa i nakryta innym dachem. Wynika z tego, że jej ostatnia kondygnacja, na planie 8-boku została dobudowana później. Przybudówki pochodzą z lat 1720 i 1773.

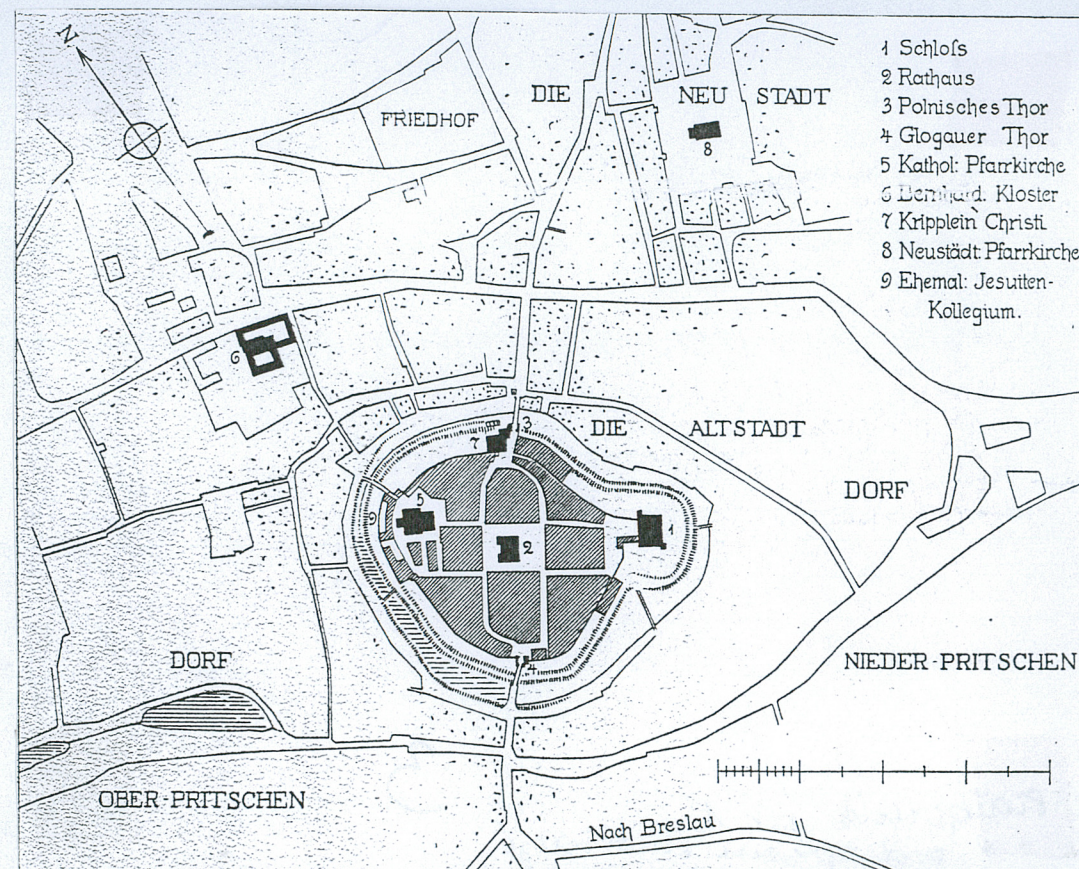
J. Kohte w *Verzeichnis der Kunstdenkmäler der Provinz Posnen*, t.III. opisuje wygląd wnętrza zboru. Cechowała go odrębność typowa dla sakralnej architektury protestanckiej wywodząca się z faktu, że reformacja wytworzyła nowy typ kapłaństwa, w którym kazanie jest podstawą służby bożej. Wymagało to stworzenia obszernego, jednolitego wnętrza, bez wyodrębnionego prezbiterium. Kohte podaje, że ołtarz, ambona i chrzcielnica umieszczone były we wschodniej części świątyni. Ich wzajemne zbliżenie wiązało się ze znaczeniem, jakie luteranie przywiązywali głoszenia Słowa Bożego oraz do sakramentu chrztu. W środkowym polu wysokiego ołtarza znajdował się relief ze sceną Ostatniej Wieczerzy, a powyżej przedstawienie Ukrzyżowania. Taki dobór motywów ikonograficznych był bardzo popularny i uzupełniony jeszcze o przedstawienie Zmartwychwstałego Chrystusa stanowił wyznacznik zasadniczych prawd wiary. Z obu stron części centralnej umieszczone były figury ewangelistów. Pochodzącą z 1690 roku amboną zdobiły posągi Chrystusa, Św. Pawła i jeszcze jednego apostoła. Chrzcielnica z 1691 roku wykonana została w czarnym marmurze, a na drewnianej pokrywie znajdowało się przedstawienie Chrztu Chrystusa. Prospekt organowy ukończony został w 1686 roku. Kohte wymienia też dwa dzwony, z których jeden zdobiła inskrypcja mówiąca, że został odlany we Wrocławiu przez Sigismunda Göetza w 1688 roku i подарowany zborowi.

Zbór po 1945 roku przekształcony został w magazyn, dziś nieczynny. Obecnie wewnątrz prowadzone są badania archeologiczne. W ich wyniku odsłonięte zostały fragmenty epitafijnych płyt kamiennych (wykorzystywanych wtórnie jako materiał budowlany).



Spis ilustracji:

1. Rzut zboru
2. Plan miasta z 1794 r. -wg. H. Münich, *Geneza rozplanowania miast wielkopolskich w XIII-XIV wieku*, Kraków 1946, tabl. LXIII
3. Brama Polska w początkach XIX wieku wg. R. Grossmann, *Die Befestigungswerke der Stadt Fraustadt. Heimatkalender f.d. Kreis Fraustadt 1924*
4. widok na zbór od strony północnej – foto wg. P. Engelmann, *Bilder aus der Kirchengeschichte Fraustadts*, Fraustadt 1905
5. widok na zbór od strony południowo- wschodniej- foto wg. P. Engelmann, *Bilder aus der Kirchengeschichte Fraustadts*, Fraustadt 1905
6. widok na zbór od strony południowo-wschodniej- karta pocztowa 1905r.
7. widok na kościół od strony południowo- wschodniej - karta pocztowa z przed II wojny światowej
8. fragment wnętrza – stan z przed II wojny światowej
9. elewacja wschodnia
10. elewacja zachodnia
11. elewacja zachodnia
12. elewacja południowa
13. elewacja północna
14. widok na wieżę
15. wnętrze- widok na strop
16. wnętrze- widok na empory i część wschodnią
17. wnętrze – widok na część północno- wschodnią
18. wnętrze- widok na stanowiska archeologiczne
19. wnętrze- stanowiska archeologiczne
20. wnętrze – fragment empor
21. wnętrze – widok na empory
22. wnętrze- widok na chór muzyczny
23. fragment zachowanych stalli z XVII wieku





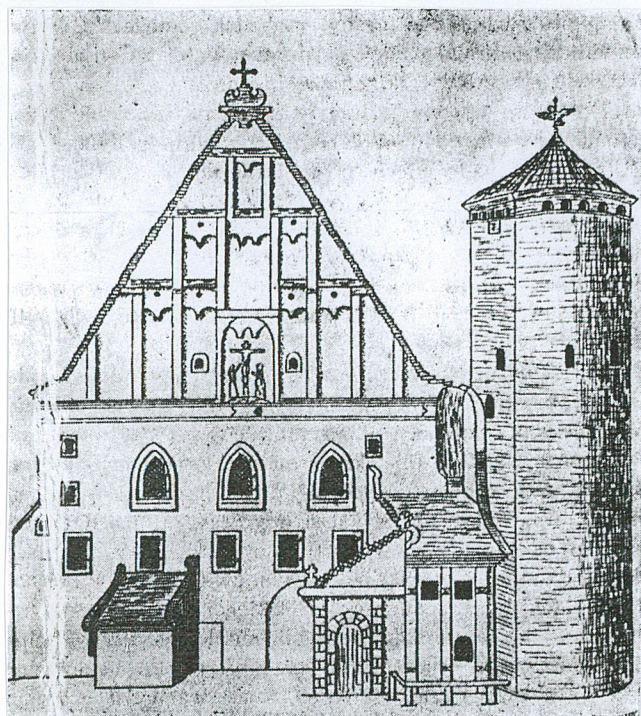
1. Miejscowość **Wschowa**  
2. Gmina **Wschowa**  
3. Województwo **lubuskie**

4. Obiekt (nazwa jak w karcie)

**Kościół poewangelicki p. w. Żłóbka Pana Jezusa**

5. Zawartość wkładki (nazwa materiału uzupełniającego)

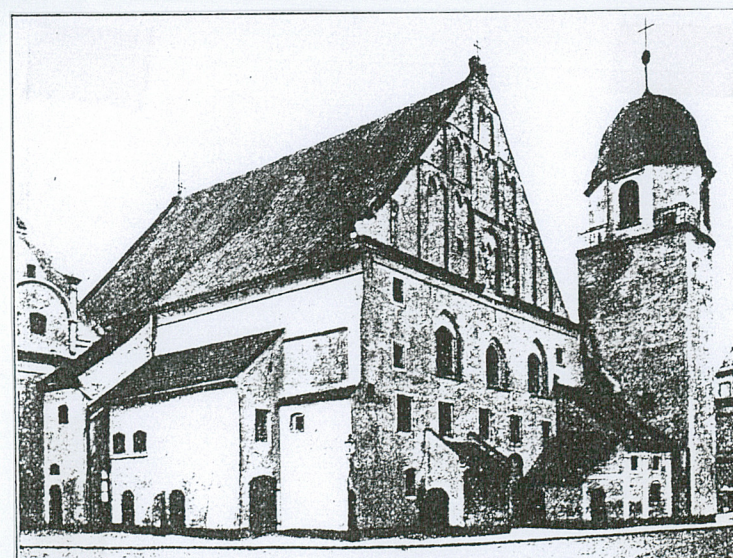
dokumentacja fotograficzna



ul. 3



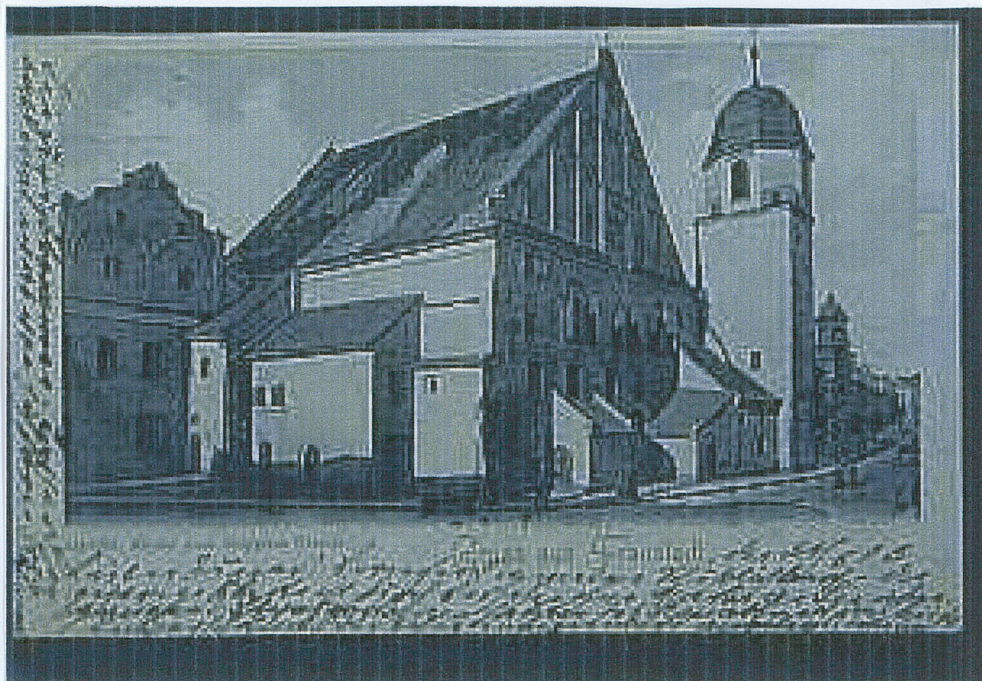
ul. 4



ul. 5

Wkładkę założył Katarzyna Wojciechowska  
Miejsce przechowywania negatywów arch. WO SOZ w Zielonej Górze  
Wzór ODZ 1995 r.

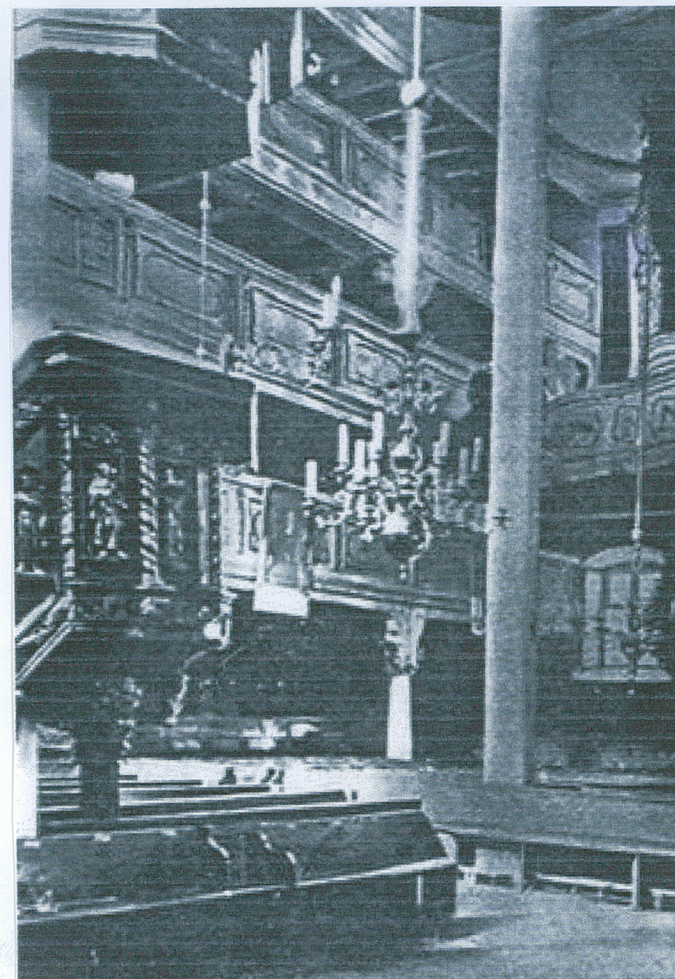




л. 6



л. 7



л. 8



1. Miejscowość 2. Gmina 3. Województwo	Wschowa Wschowa lubuskie	4. Obiekt (nazwa jak w karcie)  Kościół poewangelicki p. w. Żłóbka Pana Jezusa	5. Zawartość wkładki (nazwa materiału uzupełniającego)  dokumentacja fotograficzna
--	--------------------------------	--	--

il. 10



il. 11



Wkładkę założył: ...  
Miejsce przechowywania: negatywów arch. WO SOZ w Zielonej Górze  
Wzór ODZ 1995 r.





ul. 12



ul. 13



# WKŁADKA DO KARTY ZABYTEKÓW ARCHITEKTURY I BUDOWNICTWA

ZAŁĄCZNIK NR 4

1. Miejscowość **Wschowa**  
2. Gmina **Wschowa**  
3. Województwo **lubuskie**

4. Obiekt (nazwa jak w karcie)

**Kościół poewangelicki p. w. Żłóbka Pana Jezusa**

5. Zawartość wkładki (nazwa materiału uzupełniającego)

dokumentacja fotograficzna



ul. 14



ul. 15

Wkładkę założył Katarzyna Wojciechowska  
Miejsce przechowywania negatywów arch. WO SOZ w Zielonej Górze  
Wzór ODZ 1995 r.





ил. 16



ил. 17



1. Miejscowość 2. Gmina 3. Województwo	<b>Wschowa</b> <b>Wschowa</b> <b>lubuskie</b>	4. Obiekt (nazwa jak w karcie) <b>Kościół poewangelicki p. w. Żłóbka Pana Jezusa</b>	5. Zawartość wkładki (nazwa materiału uzupełniającego) dokumentacja fotograficzna
--	---	---	--



ul. 18

Wkładkę założył Katarzyna Wojciechowska  
Miejsce przechowywania negatywów arch. WO SOZ w Zielonej Górze  
Wzór ODZ 1995 r.



ul. 19





u. 20



u. 21



1. Miejscowość    **Wschowa**  
2. Gmina        **Wschowa**  
3. Województwo   **lubuskie**

4. Obiekt (nazwa jak w karcie)

**Kościół poewangelicki p. w. Żłóbka Pana Jezusa**

5. Zawartość wkładki (nazwa materiału uzupełniającego)

dokumentacja fotograficzna

il. 23



il. 22



Wkładkę założył    Katarzyna Wojciechowska  
Miejsce przechowywania    negatywów    arch. WO SOZ w Zielonej Górze  
Wzór ODZ 1995 r.