

1. Obiekt

Oficyna nr 2.

514/2

2. Czas powstania

XIX-XX w.

3. Miejscowość

TYLEWICE

4. Adres

Tylewice

nr hipoteczny

5. Przynależność administracyjna

województwo leszczyńskie

gmina Wschowa

pow. Nowa
sobl

6. Poprzednie nazwy miejscowości

Gross Tillendorf,
Tylewice

7. Przynależność administracyjna
1 VI 1975

województwo zielonogórskie

powiat Wschowa

8. Właściciel i jego adres

PGR Górczyna

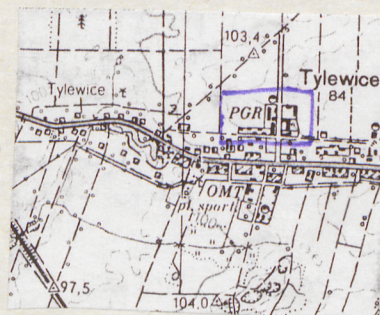
9. Użytkownik i jego adres

Zakład Rolny Tylewice

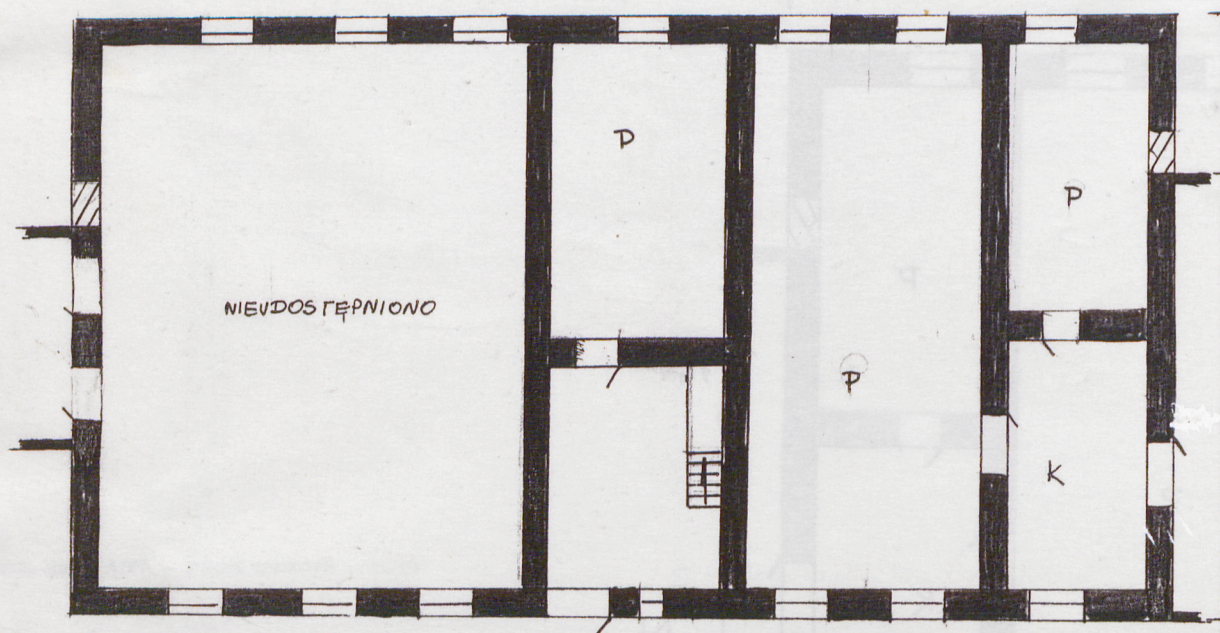
10. Rejestr zabytków:

Nr 1538/17 data 18.04.1995

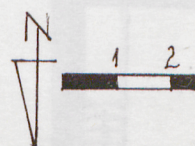
11. Zdjęcia, rzut, przekrój, sytuacja, orientacja



2065



11,4



Oficyna (nr 2) wchodząca w skład założenia folwarcznego w Tylewicach znajduje się po zachodniej stronie głównej bramy wjazdowej znajdującej się w północnym skrzydle założenia. Elewacją frontową (pn) zwrócona jest w stronę drogi polnej prowadzącej z kolonii mieszkalnej na pola. Tył budynku (elew. pd) zwrócony jest w stronę skweru oddzielającego dwór i oficynę od gospodarczej części podwórza. Szczytową (zach) elewacją oficyna zwrócona jest w stronę elewacji dworu, elewacją wschodnią budynek zwrócony jest w stronę podwórza gospodarczego, po drugiej stronie podwórza vis a vis znajduje się budynek zlewni mleka.

Materiał: budynek wykonany jest z cegły ceramicznej ułożonej w wątku krzyżowym spojonej zaprawą cementową - wapienną. Ściany budynku pokryte są gładkim tynkiem. Więźba dachowa drewniana, drzwi i okna drewniane.

Bryła: budynek o bryle zwartej zakłóconej tylko współczesnymi przybudówkami przy ścianach szczytowych. Bryła budynku ma kształt prostopadłościanu nakrytego dachem dwupołaciowym o dużym nachyleniu połaci, budynek jest podpiwniczony.

Rzut: oficyny ma kształt wydłużonego prostokąta, którego regularność ulega zakłóceniu przez współczesne dobudówki przy wschodniej i zachodniej ścianie budynku.

Dach: dwupołaciowy o dużym nachyleniu połaci dachowych, kryty dachówką karpiówką ułożoną w koronkę. Więźba dachowa niedostępna.

Podłogi: w niedostępnej części budynku podłogi drewniane deskowe, tylko w korytarzu posadzka betonowa, także w piwnicy posadzka betonowa.

14. Kubatura	15. Powierzchnia użytkowa	16. Przeznaczenie pierwotne	17. Użytkowanie obecne
1879,2 m ³	234.9 m ²	Budynek mieszkalny	Budynek mieszkalny
18. Prace budowlane i konserwatorskie, ich przebieg i dokumentacja		19. Stan zachowania (fundamenty, ściany zewnętrzne, ściany wewnętrzne, sklepienia, stropy konstrukcje dachowe, pokrycie dachu, wyposażenie i instalacje)	
Zamurowano otwory okienne elewacji wsch. i zach. i dobudowano przybudówki.		Liczne ubytki w tynku.	
		20. Najpilniejsze postulaty konserwatorskie	

24. Uwagi różne

25. Opracował

tekst Ingrid Plajzer 06.1991r.
.....
..... imię, nazwisko, data, podpis

plany, rysunki Ingrid Plajzer 06.1991r.
imię, nazwisko, data, podpis

zdjęcia fotogr. Ingrid Plajzer 06.1991r.
.....
..... imię, nazwisko, data, podpis

miejsce przechowania negatywów MNR Szreniawa

Karta po wypełnieniu podlega ochronie na podstawie przepisów prawa autorskiego

26. Adnotacje o inspekcjach, informacje o zmianach (daty, imiona i nazwiska wypełniających)

23. Źródła ikonograficzne i fotografia (rodzaj, miejsca przechowywania, sygnatury)

27. Załączniki

1. Miejscowość Tylewice	2. Obiekt (nazwa jak w karcie) oficyna nr 2	3. Zawartość wkładki (nazwa obiektu lub materiału uzupełniającego) cd.p.13
----------------------------	--	---

Schody: zewnętrzne, ceglane pokryte tynkiem, policzkowe, jednobiegowe, schody wewnętrzne, drewniane, policzkowe jednobiegowe z poręczą przymocowaną do ściany przy pomocy metalowych haków.

Strop: w piwnicy ceglane otynkowane sklepienie kolebkowe, w parterze sufity wykonane na tzw. podsiębitkę tzn na belki stropu nabite deski, na nie maty słomiane lub trzcinowe następnie otynkowane. Na strychu strop tzw nagi.

Okna: w pierwszej kondygnacji okna o kształcie stojącego prostokąta zwieńczone łękiem prostym, od dołu zamknięte parapetem. Drewniane dwupodziałowe, sześciopole ze ślaniem profilowanym i z ozdobnie profilowanym pozornym słupkiem, ościeżnicowe, krosnowe. Okienka poddasza o kształcie leżącego prostokąta zwieńczone łękiem prostym, drewniane, dwupodziałowe.

Drzwi: drewniane ościeżnicowe, płycinowe jednoskrzydłowe.

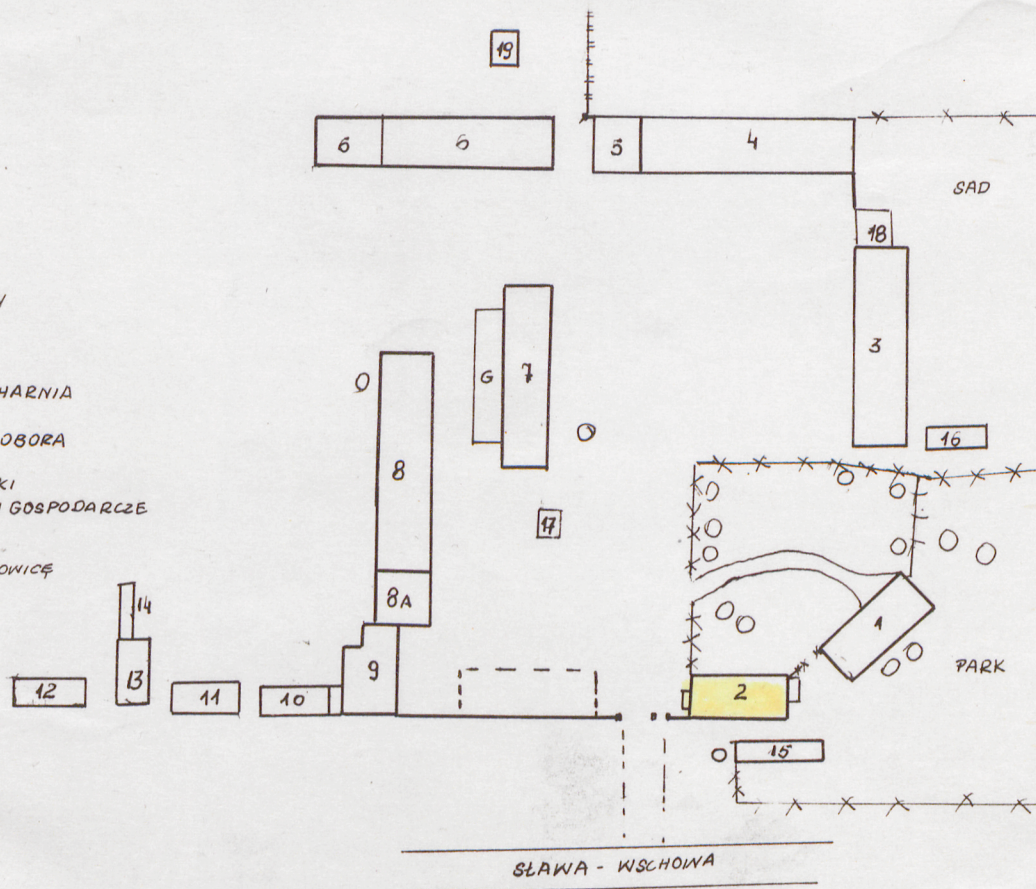
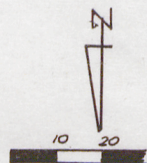
Wnętrze: wschodnia część wnętrza budynku nie została udostępniona. Natomiast zachodnia część wnętrza podzielona jest na dwa mieszkania. Wejście do środkowego mieszkania znajduje się w centralnym punkcie północnej elewacji, prowadzi ono do sieni w której przy ścianie zachodniej znajdują się schody prowadzące na poddasze. W ścianie południowej w jej wschodnim krańcu znajdują się drzwi prowadzące do pokoju będącego drugim pomieszczeniem mieszkania, pod ścianą pokoju znajduje się jedno okno. Do drugiego niedostępnego mieszkania prowadzi wejście z elewacji szczytowej zachodniej, prowadzi ono poprzez współcześnie dobudowany ganek bezpośrednio do kuchni, w północnej ścianie kuchni znajduje się okno, w ścianie wschodniej znajdują się drzwi prowadzące do pokoju, w ścianach północnej i południowej pokoju znajdują się dwa analogicznie rozmieszczone okna. Drzwi znajdujące się w południowej ścianie kuchni prowadzą do drugiego pokoju, w południowej ścianie tego pokoju znajduje się okno, niegdyś otwór okienny znajdował się w zachodniej ścianie pokoju, ale obecnie jest on zamurowany.

Wkładkę założył: Ingrid Plajzer 06.1991r.
(imię, nazwisko, data)

Miejsce przechowywania negatywów: MNR Szreniawa

Wzór ODZ 1978 r.

1. DWÓR
2. OFICyna
3. OBORA OB. MAGAZYN
4. STODOŁA
5. SPICHLERZ
6. MAGAZYN
7. KUŹNIA I STELMACHARNIA
8. OBORA
- 8A PASZARNIA OB. OBORA
9. ZLEWNIA MLEKA
- 10, 11, 12, 13 CZWORAKI
- 14, 15, 16, 19 BUDYNKI GOSPODARCZE
17. WAGA
18. SZOPA
- G - ZBIORNIK NA ANOTOWICĘ



1. Miejscowość

Tylewice

2. Obiekt (nazwa jak w karcie)

oficyna nr 2

3. Zawartość wkładki (nazwa obiektu lub materiału uzupełniającego)

cd.p. 13

Elewacje: elewacja frontowa północna w pierwszej kondygnacji znajduje się sześć otworów okiennych dużych, są one rozmieszczone nierytmicznie na skrajach elewacji, po trzy z każdej strony, w miejscu centralnym elewacji znajdują się drzwi jednoskrzydłowe i wąskie okno. Na wysokości poddasza znajdują się cztery otwory okienne, rytmicznie rozmieszczone. Elewacja zwieńczona jest profilowanym otynkowanym gzymsem podokapowym, żadnych innych ozdób architektonicznych elewacja nie posiada.

Elewacja tylna południowa: w tej elewacji budynku znajduje się siedem otworów okiennych rozmieszczonych nierytmicznie, powyżej tych otworów okiennych pateru znajdują się cztery małe otwory okienne poddasza.

Elewacja szczytowa wschodnia do elewacji tej jest centralnie dobudowany ganek nakryty daszkiem dwupołaciowym o niewielkim nachyleniu połaci, daszek kryty jest papą na deskowaniu. W ganku znajdują się centralnie umieszczone drzwi, do których prowadzą cztery ceglane otynkowane stopnie, po południowej stronie ganku znajduje się ślad po zamurowanym otworze okiennym. W szczycie elewacji znajdują się dwa duże otwory okienne, cały szczyt obwiedziony jest pasmem wyprofilowanym z cegieł i tynku, końce tego pasma są zagięte do środka. W szczycie elewacji znajdują się też duże kotwy.

Elewacja zachodnia szczytowa do północnej części tej elewacji przylega niewielki ganek, dobudowany współcześnie, nakryty dachem płaskim, kryty papą na deskowaniu, ściany ganku otynkowane. Po stronie południowej ganku znajduje się obecnie zamurowany otwór okienny. Szczyt tej elewacji jest analogiczny do szczytu elewacji wschodniej.

Instalacje: elektryczna, odgromowa, kominowa.

spis fotografii:

1.elewacja pd.

2.elewacja pn.

3.elewacja zach.

4.elewacja wsch.

Wkładkę założył: Ingrid Plajzer 06.1991r.
(imię, nazwisko, data)

Miejsce przechowywania negatywów: MNR Szreniawa

Wzór ODZ 1978 r.



2



2



4



3