

1. Obiekt 535

ZESPÓŁ FOLWARCZNY OSOWA SIEN' GÓRNA

2. Czas powstania

XIX -XXw

3. Miejscowość

Osowa Sień (Górna)

4. Adres

Osowa Sień Górna

nr hipoteczny

5. Przynależność administracyjna

województwo leszczyńskie

gmina Wschowa pow. Nowa Sól

6. Poprzednie nazwy miejscowości

Ossowa Schen, Reygstroph

Rodger Villa

7. Przynależność administracyjna
przed 1.VI.1975 r.

województwo zielenogórskie

powiat Wschowa

8. Właściciel i jego adres

POHZ Osowa Sień

9. Użytkownik i jego adres

J.W.

10. Rejestr zabytków

Nr KOK I (579/63) data 20.06.1963

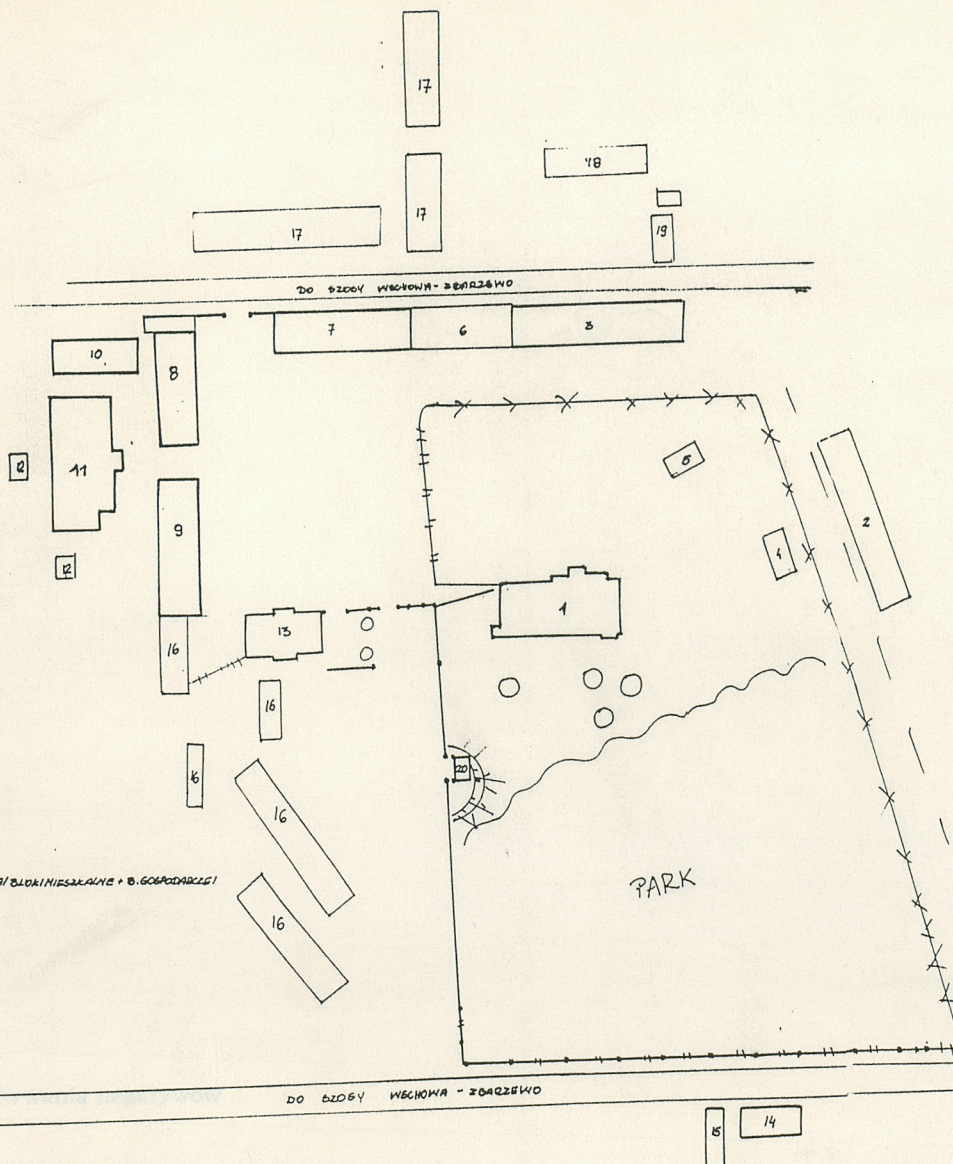
702/604

L 182/A

3.11.2005

LEGENDA:

1. PALAC
2. STODOLA
3. STODOLA
- 4-5. B. GOSPODARSTWO
6. WIATA
7. STODOLA
8. 110 OSÓR
9. MAGAZYN
11. BOKSALNIA
12. B. GOSPODARSTWO
13. RZĄDOWKA
14. CZWORAK
15. B. GOSPODARSTWO
16. KSIĘŻ. ZAGRODOWA / BLOK MIESZKALNY + B. GOSPODARSTWO
17. CHLEWNIKI
18. GARAŻ
19. MAGAZYN TŁIWI
20. LĘGOWNIA



Osowa Sień odległa od Wschowy o 4 km w kierunku pn-wsch. O wczesnym zasiedleniu wsi świadczą między innymi źródła archeologiczne. Na terenie tzw. górnego folwarku w latach 30-tych XX w. znaleziono pozostałości średniowiecznej siedziby rycerskiej. W źródłach pisanych pojawiła się O. Sień w XIV w. kiedy stała się przedmiotem darowizny książęcej i związana została z rodem Pnawiczów. Przedstawiciele tego rodu posiadali także Przyczynę koło Wschowy. W 1312 książę Henryk II Głogowski nadał Dytmarowi z Pawłowic "nostram villam Reygstroph in o list rictu wschowensi witam cum omni domino". Na dokumencie tym świadczą Wolfram de Panowicz związany od 1290 roku z Nową Przyczyną oraz późniejszy jej właściciel Maciej Panowicz. Dokument w 1325 roku wymieniał wieś "Rudegeri villa - przy drodze wiodącej do niej usytuowane dwa młyny i pastwiska.

Osowa Sień Górna położona jest w odległości 4 km na pn-wsch od Wschowy, przy bocznej trasie z Leszna do Wschowy, w odległości 3 km na pd-zach od Zbarzewa (boczna droga prowadząca do Świąciechowy). Zabudowa wsi zlokalizowana jest przy drodze z Osowej Sieni Górnej do Zbarzewa.

Kompozycja: założenie stanowi zwartą całość. Pod względem kompozycyjnym zespół składa się z dwóch części: gospodarczej i rezydencjonalnej. W skład części rezydencjonalnej wchodzi park z pałacem. Pałac wybudowany prawdopodobnie w drugiej połowie XIX wieku (ok. 1878 roku) w stylu eklektycznym - (wymieszane są tutaj cechy stylu neoklasycznego i neogotyckiego). Pałac wybudowany przez E. Meyderan wywodzącą się z rodu Szlichtingów. Pałac wraz z parkiem od części podwórza ogrodzony jest od pn murem ceglany z ozdobnymi przyporami od zachodu i południa ogrodzeniem z drewna z słupami ceglanymi. Park z pałacem zajmuje zachodnią część założenia. park w stylu angielskim otacza od zachodu pałac. Do dzisiaj zachowały się alejki spacerowe oraz starodrzew - platany, kasztanowce, lipy drobnolistne. Obecnie kompozycja parku została zakłócona przez samosiewy oraz przez współczesne obiekty gospodarcze w pn-zach części parku znajduje się lodownia. Z dawnej kolonii mieszkalnej do dzisiejszego dnia został czworak znajdujący się na zachód od pałacu po przeciwnej stronie drogi prowadzącej do Zbarzewa. Północną część założenia tworzy podwórze gospodarcze o kształcie prostokąta. Obecnie są dwa podwórza o zróżnicowanej wielkości z których większe jest podwórze południowe a wiele mniejsze podwórze północne. Wszystkie podwórza są oddalone w kierunku pn-wsch od pałacu. Teren podwórza północnego i południowego jest płaski. Większe podwórze gospodarcze o kształcie

14. Kubatura	15. Powierzchnia użytkowa	16. Przeznaczenie pierwotne	17. Użytkowanie obecne
--------------	---------------------------	-----------------------------	------------------------

18. Prace budowlane i konserwatorskie, ich przebieg i dokumentacja	19. Stan zachowania (fundamenty, ściany zewnętrzne, ściany wewnętrzne, sklepienia, stropy, konstrukcje dachowe, pokrycie dachu, wyposażenie i instalacje)
--	---

20. Najpilniejsze postulaty konserwatorskie

21. Akta archiwalne (rodzaj akt, numer i miejsce przechowywania)

22. Bibliografia

1. E. Caller Słownik Królestwa Polskiego 1809
2. S. Kosiński, Badanie nazw topograficznych dzisiejszej archidiecezji poznańskiej
3. Handbuch des Grundbesetzes....., 1896, 1905, 1913
4. Księga adresowa Gospodarstw rolnych woj. poznańskiego
5. Archiwum Państwowe Poznań. Księgi Gromady Wschowa

23. Źródła ikonograficzne i fotografie (rodzaj, miejsce przechowywania, sygnatury)

24. Uwagi różne

25. Wypełnił

Dagnara Dyrek

imię i nazwisko

data X 1990

26. Sprawdził

imię i nazwisko

data

1. Miejscowość	2. Obiekt (nazwa jak w karcie)	3. Zawartość wkładki (nazwa obiektu lub materiału uzupełniającego)
Osowa Sień	z, folwarczny	cd. p. 12

C.D. PUNKTU 12.

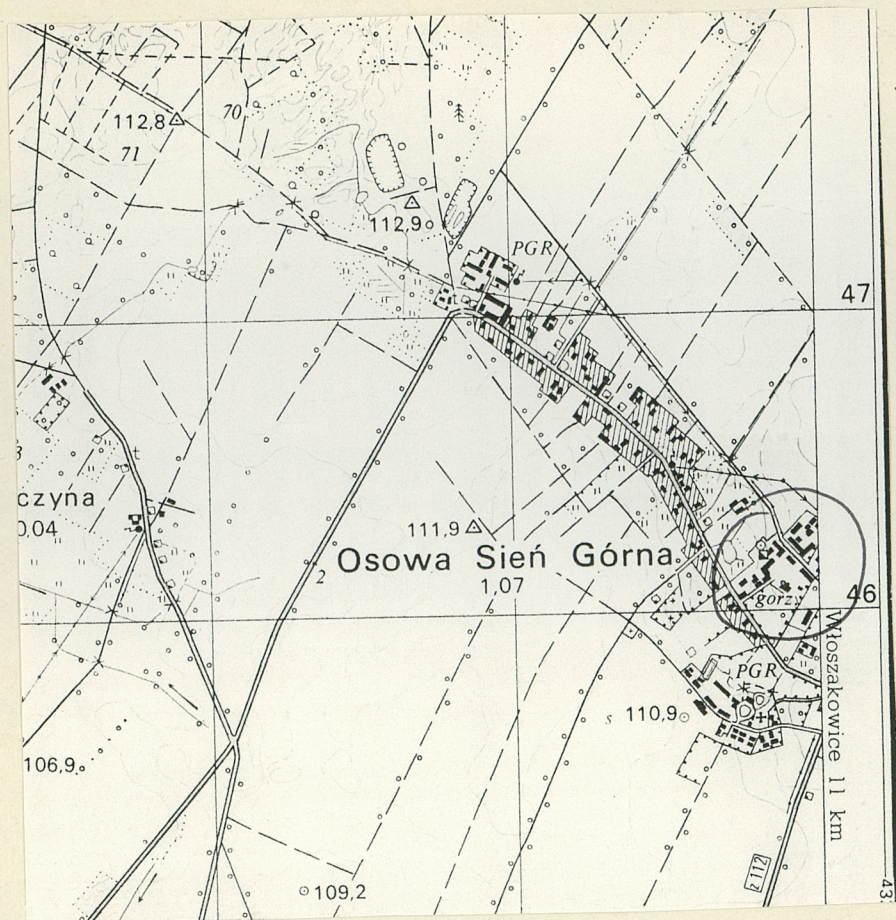
Nazwa Rudger villa pojawia się w 1404 r. kiedy Władysław Jagiełło utwierdził prawo i przywileje miasta do którego należały ziemie leżące przy drodze prowadzącej do Osowej Sieni.

W 1416 wystąpił "Hińcza de Ossowa Schen" herbu Austan albo głowa łosia, którym legitymowali się późniejsi Ossowscy. W 1424 prowadził spór z Nankierem de Kotwicz z Przyczyny. Drugim właścicielem wsi był Marcin Chwałęta. W 1498 Jadwiga Górską sprzedawała swój folwark z dworem w Osowej Sieni, żonie Kaspra Zbarzewskiego z Brenna. Anna Ossowaskeńska w 1498 sprzedawała część wsi Mikołajowi Ossowskiemu. Druga część majątku (folwark + 9 gospodarstw kmiecych) przejął jej syn i sprzedał Katarzynie córce Krzyckiego Jana. W 1503 r. M. Ossowski znany był jako dziedzic Osowej Sieni. W 1522 r. majątek Jana Krzyckiego przejął jego syn Mikołaj. W 1534 M. Krzycki wydzierżawił Baltazarowi Strawoldowi. Na pocz. XVI w. były cztery folwarki: górny, średni, dolny. Po śmierci Ossowskiego doszło do podziału majątku między jego synów. W drugiej połowie XVI w. właściciele Osowej Sieni to Maciej Krzycki i Jan Ossowski - pisarz ziemski wschowski, M. Krzycki - sędzia wschowski (1599 zmarł) lub podsędzia wschowski (1622). Wojciech Ossowski dziedzic z Dębowej Łęki zmarł w 1574 r. pochowany w Osowej Sieni także w 1574 r. Jan Ossowski i jego córki. W 1666 r. zmarła Anna z Zychlińskich Ossowska, żona Jana. Synem Jana i Anny był Andrzej Ossowski (1603 - 1666) - starosta wschowski a od 1650 ostatni z rodu właściciel Osowej Sieni. W 1660 sprzedał majątek siostrzeńcowi żony Piotrowi Zychlińskiemu. W 1662 r. zmarła Barbara, której ufundował nagrobek w kościele w Osowej Sieni. Po nim Osową Sień odziedziczył Andrzej Zychliński dwukrotnie żonaty, po nim 3 synów z pierwszego małżeństwa z Florentyną Konstancją Krokowską i jeden syn z drugiego małżeństwa z Urszulą katarzyną von Rothenburg. W 1739 r. synowie Andrzeja dokonali podziału majątku na 3 części, które odpowiadały późniejszemu podziałowi na Ober, - Mittel i Niderröhrdorf czyli na folwar górny, średni i dolny.

Wkładkę założył: Dagmara Dyrek
(imię, nazwisko, data)

Miejsce przechowywania negatywów: MNR Szreniawa

Wzór ODZ 1978 r.



1. Miejscowość	2. Obiekt (nazwa jak w karcie)	3. Zawartość wkładki (nazwa obiektu lub materiału uzupełniającego)
Osowa sień	z. folwarczny	cd. p. 12

DOKONCZENIE PUNKTU 12.

Górny folwark w Osowej Sieni przejął po ojcu Andrzej Zychliński (1706 - 1774) ożeniony z Joanną Geisler, młodsza córka Charllotte Constata wyszła za mąż za Karola Władysława von Unrugh zmarła w 1761. Jedyna ich córka w 1779 wyszła za mąż za Jana Baltazara Schlichting (1745 - 1809). Żona jego Anna Eleonora Konstancja zmarła w 1797 r. w 3 lata później zmarł również jej ojciec.

W 1809 r. na mocy ugody rodzeństwa Osową Sień Górną przejął najmłodszy z Schlichtingów - Wilhelm Ferdynand (1786 - 1856), który ożenił się z córką dyrektora poczty we Wschowie. Na podstawie testamentu majątek odziedziczyła córka Emililia Teodora Eleonora Franciszka, która od 1859 r. była żoną Leopolda Hugo Karola von Heyderand. W 1878 za życia Emilii (1895) i Leopolda (1881) dobra przeszły na ich córkę Annę Julię Teresę Sehrer-Thos wdowę von Brandenstein, Eugen Fredrich Heinrich von Sehrer - Thos zmarł w 1904 r. W 1919 r. wdowa majątek wydzierżawiła wnukowi Lotharowi von Brandenstein. W 1913 majątek liczył 928 ha przynosił 5739 M dochodu rocznie, hodowano głównie bydło. Folwark przeżywał swój rozkwit w III i IV ćwierci XIX wieku, kiedy to właścicielem była rodzina von Heyderand a potem Seherr-Thos. W tym okresie wybudowano najwięcej obiektów gospodarczych: obory nr 8 i 10, rządówkę, gorzelnię, stodołę, piwnicę i nowy pałac. Do II wojny majątek był w posiadaniu rodziny von Brandenstein. Obecnie mieści się tutaj POHZ.

Wkładkę założył: D.D. (imię, nazwisko, data)

Miejsce przechowywania negatywów: MNR Szreniawa

Wzór ODZ 1978 r.

1. Miejscowość	2. Obiekt (nazwa jak w karcie)	3. Zawartość wkładki (nazwa obiektu lub materiału uzupełniającego)
Osoawa Sioń	z.folwarczny	cd.p.1 3

C.D. PUNKTU 13.

prostokąta od południa graniczy z częścią rezydencjonalną, a od zachodu i wschodu ze współczesnymi obiektami a od północy z drugim podwórzem. W części pd-zach podwórza znajduje się główny wjazd (brama) do założenia. W skład podwórza wchodzi następujące obiekty: rządówka (13) obecnie biura, stodoła (7), obora (8), spichlerz (9) obecnie magazyn zbożowy. Wszystkie w.w. obiekty ustawione są kalenicowo do części rezydencjonalnej. Podwórze gospodarcze ma obrys prostokąta. Obecnie są dwa podwórza o zróżnicowanej wielkości z których największe jest podwórze południowe i wiele mniejsze podwórze północne. Podwórze południowe o kompozycji geometrycznej, zwartej, zajmuje teren prostokątny w który to prostokąt wpisana jest na kształt trapezu zabudowa zwarta - od strony południowej rozluźniona (granica z częścią rezydencjonalną). Wszystkie budynki okalające podwórze ustawione są kalenicowo tj. równolegle do boków prostokąta. Ciąg zwartej zabudowy od strony północnej tworzą - długi magazyn (9) oraz obora (8), od wschodu stodoła (7) a od zachodu rządówka (13). W części zachodniej podwórza południowego znajduje się główny wjazd. Podwórze północne tworzą obecnie 2 obiekty gorzelnia (11) i obora (). Gorzelnia usytuowana jest kalenicowo do podwórza południowego natomiast obora (10) kalenicą do drogi.

Zarówno obiekty w podwórzach pn i pd zostały wybudowane w II połowie XIX wieku. Niemożliwe jest określenie pierwotnej zabudowy podwórza. Podłogę urbanistyczną tworzy ubita ziemia.

Materiał:

materiał z którego zbudowane są ściany budynków jest zróżnicowany. Budynki z cegły ceramicznej to nr 11, 9, 8, 10, 7.

Wkładkę założył: Dagmara Dyrek
(imię, nazwisko, data)

Miejsce przechowywania negatywów: MNR Szreniawa

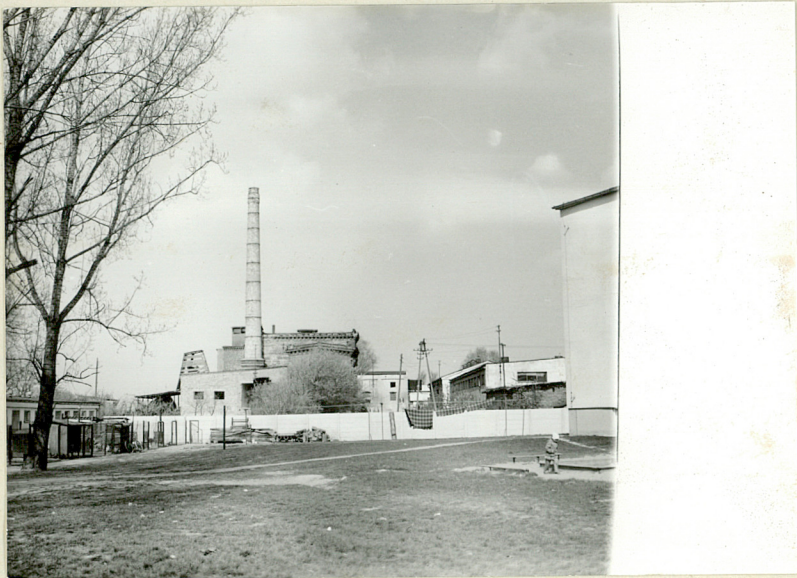
Wzór ODZ 1978 r.



M 12



15



13



M

1. Miejscowość

Osowa Sień

2. Obiekt (nazwa jak w karcie)

z. folwarczny

3. Zawartość wkładki (nazwa obiektu lub materiału uzupełniającego)

cd.p.13

C.D. PUNKTU 13.

Mur pruski 1,

Budynki kryte papą 11, 13, 7, 8

Budynki kryte dachówką 1, 14, 3, 1, 10,

Budynki kryte eternitem część budynku nr 7

Spis obiektów dla których założono karty szczegółowe:

1. Rządówka nr

2. Obora nr

Wkładki założono dla:

1. Gorzelni nr

2. Obory nr 8

Spis fotografii

1. Park

2. Lodownia w części pd

3. Brama wjazdowa w części pd

4. Stodoła (7) elewacja wschodnia

5. Ogrodzenie w części rezydencjonalnej założenia, widok od wschodu

6. Pałac - widok ogólny od strony pd

7. Widok założenia od strony pd-zach

8. Widok założenia od strony pd-wschodniej

Wkładkę założył: D.D.
(imię, nazwisko, data)

Miejsce przechowywania negatywów: MNR Szrniowa

Wzór ODZ 1978 r.



1



2



3



4

1. Miejscowość

Osowa Sień

2. Obiekt (nazwa jak w karcie)

z.folwarczny

3. Zawartość wkładki (nazwa obiektu lub materiału uzupełniającego)

cd.p.13

DOKONCZENIE PUNKTU 13.

9. Pn-zach część założenia - stodoła nr 8

10. Czworak w części wsch założenia

11. Główny wjazd do założenia w części pd

12. Magazyn zbożowy (9) w części pd-wsch założenia

13. Część pd-zach założenia

14. Pałac - elewacja pd

15. Pałac - elewacja wschodnia



5



6

Wkładkę założył: D. D. (imię, nazwisko, data)

Miejsce przechowywania negatywów: MNR S zreniawa

Wzór ODZ 1978 r.



8 7



9



10

1. Miejscowość	2. Obiekt (nazwa jak w karcie)	3. Zawartość wkładki (nazwa obiektu lub materiału uzupełniającego)
Osowa Sień	z.folwarczny	cd.p.13(obora)

Obora ta została wybudowana gdy właścicielem był Leopold von Heydebrand w roku 1877.

Jest ona usytuowana w zespole folwarcznym Osowa Sień Górna, w pd-zach części założenia. Od wschodu graniczy z magazynem nr 9, od zach z chlewnią nr 17 od pd z oborą nr 10, od pn ze stodołą nr 7.

Materiał:

fundamenty budynku kamienne, cokół budynku także kamienny zwieńczony gzymsem z cegieł ustawionych na rolkę, częściowo otynkowany. Mur ceglany o wátku krzyżowym na zaprawie wapiennej.

Strop:

betonowy na dwuteownikach wzmocniony dwoma rzędami słupów.

Dach:

dwuspadowy kryty papą, otwory okienne mają kształt stojącego prostokąta i leżącego prostokąta, otwory drzwiowe w kształcie prostokąta stojącego. Zarówno okna jak i drzwi mają obecnie nową stolarkę.

Schody:

na strych ceglane i drewniane, policzkowe, jednobiegowe.

Rzut:

regularny w kształcie wydłużonego prostokąta. Budynek o układzie jednotraktowym, jednoprzestrzennym.

Bryła:

zwarta, prostopadłościan nakryty dachem dwuspadowym, budynek jednokondygnacyjny, niepodpiwniczony.

Elewacja zach i wsch symetryczne 8-osiowe ozdobione narożami pseudopilastrami oraz gzymsem zwieńczającym.

Elewację pn zdobi gzyms schodkowy oraz gzyms wieńczący, na narożach występują także pseudopilastry narożne, w partii szczytowej elewacji znajduje się tablica rekcyjna na której widnieje data 1877 rok. Do

Wkładkę założył: Dagmara Dyrdek
(imie, nazwisko, data)

Miejsce przechowywania negatywów: MNR Szreniawa

Wzór ODZ 1978 r.

1. Miejscowość	2. Obiekt (nazwa jak w karcie)	3. Zawartość wkładki (nazwa obiektu lub materiału uzupełniającego)
Osowa Sień	z. folwarczny	cd.p.13(obora)

elewacji pn przykegają schody ceglano drewniane prowadzące na poddasze. Elewacja pd obecnie przylega do niej współczesna przybudówka z pomieszczeniem do odbioru mleka, szczyt tej elewacji ozdobiony gzymsem schodkowym oraz gzymsem wieńczącym. Z wyposażenia zachowały się jedynie żłoby, wewnątrz posadzka cementowa. Instalacje: elektryczna i wodociągowa.

Spis fotografii

1. Elewacja wsch
2. Elewacja zach
3. Elewacja pn
4. Elewacja pd

Wkładkę założył: Dagmara Dyrek
(imię, nazwisko, data)

Miejsce przechowywania negatywów:

Wzór ODZ 1978 r.



1
3



2



4



1. Miejscowość	2. Obiekt (nazwa jak w karcie)	3. Zawartość wkładki (nazwa obiektu lub materiału uzupełniającego)
Osowa Sień	z. folwarczny	cd.p.13(gorzelnia)

Gorzelnia usytuowana jest w zespole folwarcznym Osowa Sień Górna. Obiekt ten usytuowany jest w pd-zach części założenia od pn sąsiaduje z magazynem nr 9, od zachodu z oborą 10 od wschodu ze współczesnymi obiektami. Budynek ten powstał prawdopodobnie w II połowie XIX wieku, kiedy to właścicielem był prawdopodobnie Leopold von Heydebrand.

Materiał:

fundamenty budynku wykonane są z kamienia, cokół kamienny zwieńczony jest gzymsem z cegieł ustawaionych na rolkę. Ściany budynku wykonane z cegieł o wążku główkowym na zaprawie cementowo - wapiennej. Sklepienie w piwnicy kolebkowe wsparte na żeliwnych gurtach, na I i II kondygnacji odcinkowe na dwuteownikach żeliwnych.

Wieżba dachowa:

drewniana o konstrukcji krokwiowo - płatwiowej. Dach: dwuspadowy kryty papą na pełnym deskowaniu, otwory okienne: w kształcie stojącego prostokąta, otwory drzwiowe także w kształcie stojącego prostokąta. Okna drewniane wielopolowe ze słupkiem i bez, metalowe krosnowe wielopolowe. Wrota drewniane deskowo - listwowo - zastrzałowe, drzwi wejściowe płycinowe z przeszklonym nadświetlem.

Elewacja północna ozdobiona w pionie narożnymi lizenami a pionie gzymsem kordonowym oraz ozdobnym kostkowym gzymsem wieńczącym, okna w kształcie stojącego prostokąta ozdobione łukiem odcinkowym ceglany, dodatkowym odciążającym, od dołu zakończone parapetem ceglany. Część środkową elewacji stanowi ryzalit pozorny w którym znajdują się okna krosnowe metalowe wielopolowe ozdobione od góry łukiem ceglany odcinkowym od dołu parapetem ceglany, ryzalit prócz ozdobnego gzymsu konsolkowego wieńczącego zdobią dodatkowo małe sterczyny.

Wkładkę założył: Dagmara Dyrek
(imię, nazwisko, data)

Miejsce przechowywania negatywów: MNR Szreniawa

Wzór ODZ 1978 r.



1



2



3



5

1. Miejscowość	2. Obiekt (nazwa jak w karcie)	3. Zawartość wkładki (nazwa obiektu lub materiału uzupełniającego)
Osowa Sień	z.folwarczny	cd.p.13(gorzelnia)

Elewacja południowa - rytm tej elewacji zakłócony jest przez współczesne przybudówki, kryte papą o dachach pulpitowych jednospadowych.

Elewacja wschodnia i zachodnia w poziomie podzielone gzymsem kordonowym, oraz ozdobnym wieńczącym gzymsem konsolkowym. Okna od góry ozdobione ceglany łukiem odcinkowym i odciążającym, od dołu parapetem ceglany. Wuposażenie nie zachowało się.

Posadzka: wtórna obecnie cementowa.

Instalacje: elektryczna, wodno - kanalizacyjna.

Obecnie obiekt przerabiany na punkt przerobu wełny.

Stan zachowania obiektu bardzo zły.

Spis fotografii

1. Elewacja ~~pd~~ i ~~wsch~~

2. Elewacja ~~pn~~

3. Część środkowa elewacji ~~pn~~

~~Elewacja wsch~~

5. Piwnice sklepienie

6. Urządzenie

7. Urządzenie

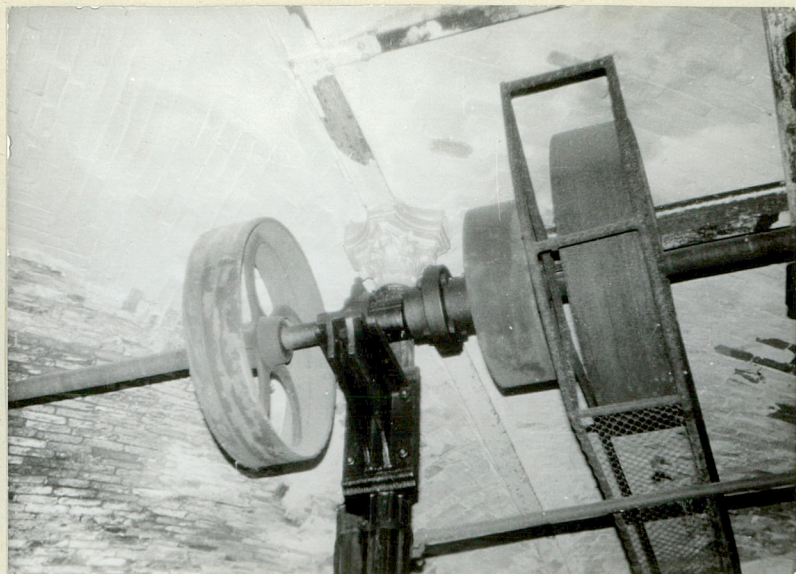
8. Urządzenie

9. Urządzenie

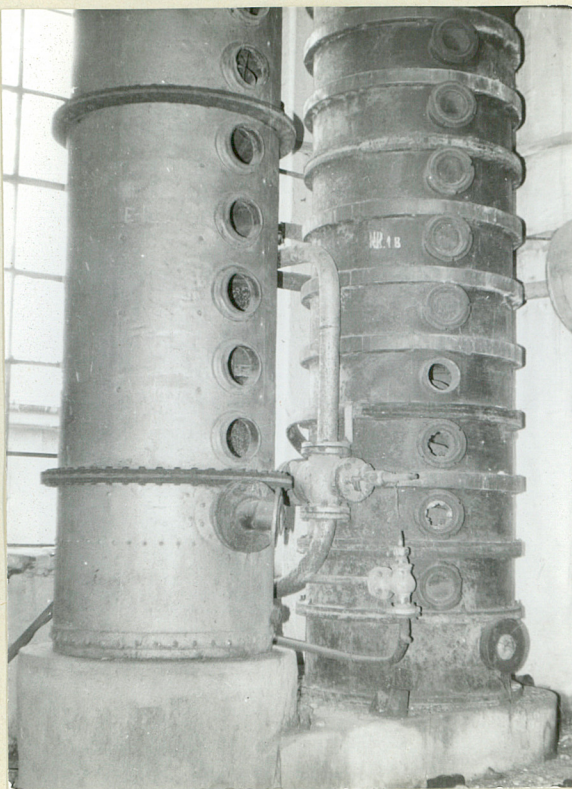
Wkładkę założył: Dagmara Dyrek
(imię, nazwisko, data)

Miejsce przechowywania negatywów: MNR sszreniawa

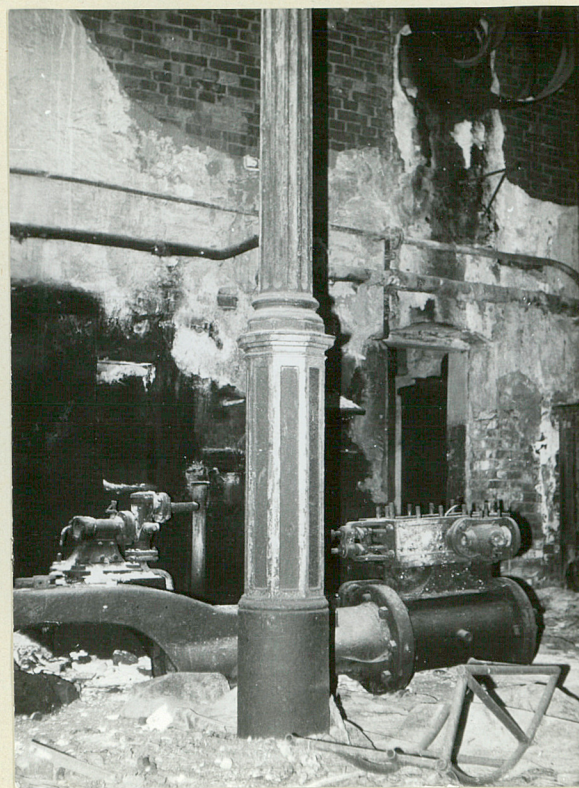
Wzór ODZ 1978 r.



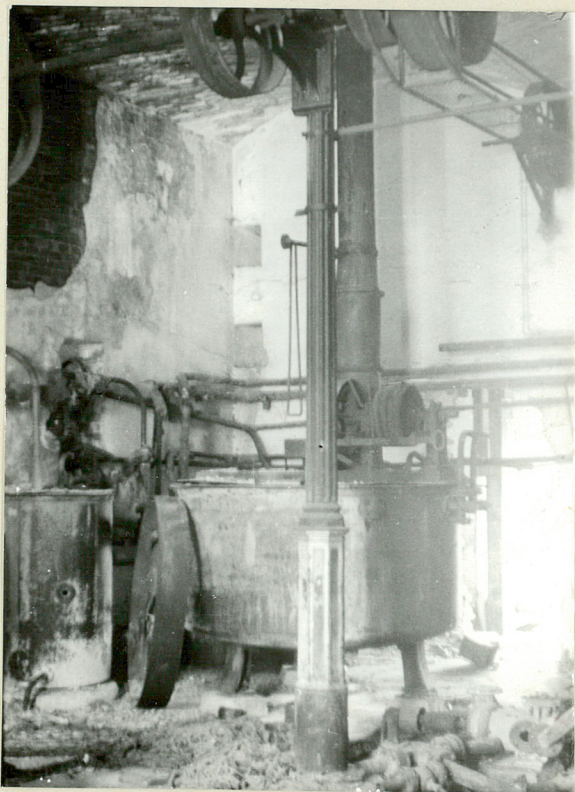
6



7



8



9