

1. Obiekt

Oficyna nr12

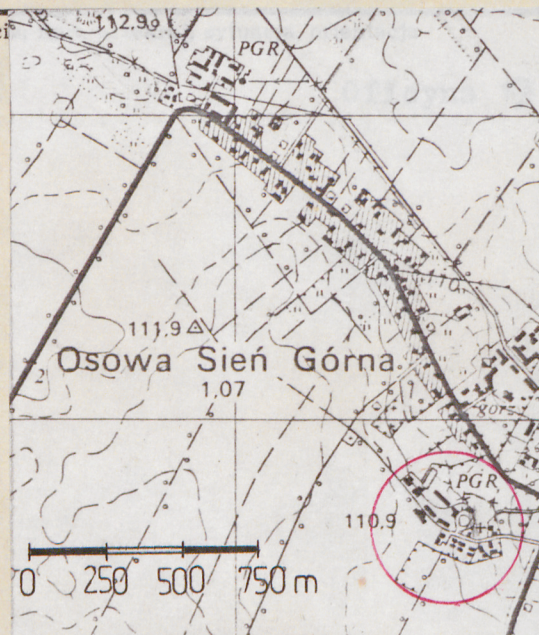
2. Czas powstania

koniec XIX

3. Miejscowość

Osowa Sień

11. Zdjęcie



4. Adres

Osowa Sień

nr hipoteczny

5. Przynależność administracyjna

województwo leszczyńskie

gmina Wschowa

6. Poprzednie nazwy miejscowości

Ossowa Schen, Rudger villa,  
Reygstroph, Oberrördorf

7. Przynależność administracyjna

przed 1 VI 1975

województwo zielonogórskie

powiat Wschowa

8. Właściciel i jego adres

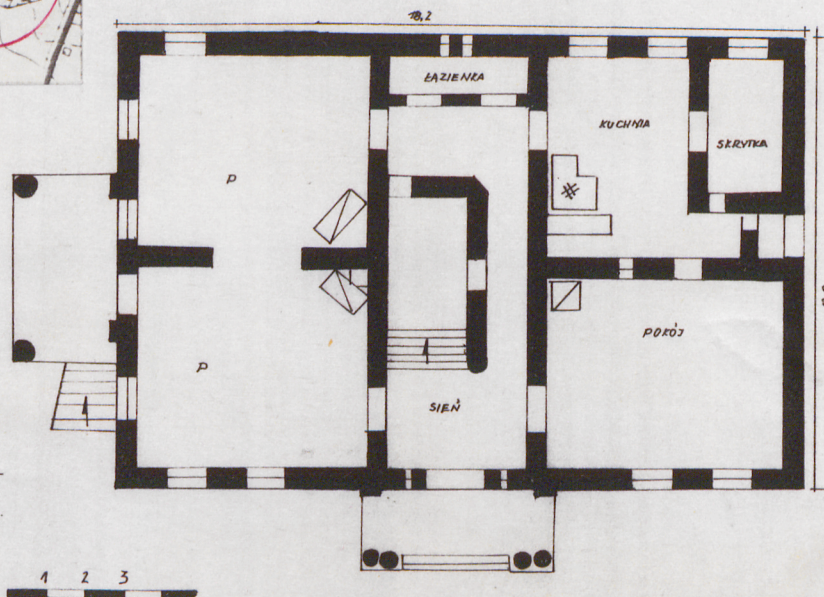
POHZ Osowa Sień

9. Użytkownik i jego adres

POHZ Osowa Sień

10. Rejestr zabytków

Nr 702/604/A data 20.VI.63



12. Autorzy, historia obiektu, określenia stylu.

13. Opis (sytuacja, materiał i konstrukcja, rzut, bryła, elewacje, wnętrze, wyposażenie, instalacje)

#### OFICyna NR

#### SYTUACJA

Budynek oficyny ( ) położony jest na północnym skrzydle części rezydencjonalnej i tworzy jego zachodnią część. Jest oficyną położoną najbliżej pałacu. Elewacja frontowa oficyny (południowa) zwrócona jest w stronę podwórza rezydencjonalnego, elewacja zachodnia z wyjściem bocznym zwrócona jest w kierunku przypałacowego parku. Elewacja północna wychodzi na cmentarz przykościelny, elewacja wschodnia oficyny sąsiaduje z następną oficyną "pijalnią piwa".

#### MATERIAŁ

Oficyna jest budynkiem murowanym z cegieł, w całości pokrytym tynkiem gładkim, watek cegieł z tego powodu niemożliwy do ustalenia. Budynek częściowo podpiwniczony.

#### STROP

W pomieszczeniach piwnicznych sklepienia odcinkowe, na pierwszej kondygnacji sufity wykonane techniką na tzw. podsiębitkę (na deski nabite są maty trzcinowe, pokryte w całości tynkiem gładkim. Sufity w pokojach na pierwszej kondygnacji są dodatkowo ozdobione gipsowymi stiukami, sufity obiegają dookoła stiuki wstęgowe ozdobnie profilowane, naroża sufitu i środek zdobią stiuki o motywach roślinnych. Na drugiej kondygnacji sufity również wykonane na podsiębitkę ale bez ozdób gładkie.

#### WIĘZBA DACHOWA

Drewniana, wykonana w konstrukcji krokwiowo-jętkowej.

#### DACH

Dwupołaciowy, naczółkowy, z dwoma wystawkami w północnej i południowej połaci dachu, w naczółkach od strony wschodniej i zachodniej po jednym wolim oku. Nachylenie połaci dachu dość duże, pokrycie dachu wykonane w całości z dachówki karpiówki ułożonej w koronkę.

14. Kubatura	15. Powierzchnia użytkowa  <div>218.4 m<sup>2</sup></div>	16. Przeznaczenie pierwotne	17. Użytkowanie obecne
18. Prace budowlane i konserwatorskie, ich przebieg i dokumentacja		19. Stan zachowania (fundamenty, ściany zewnętrzne, ściany wewnętrzne, sklepienia, stropy, konstrukcje dachowe, pokrycie dachu, wyposażenie i instalacje)	
		20. Najpilniejsze postulaty konserwatorskie	

21. Akta archiwalne (rodzaj akt, numer i miejsce przechowywania)

22. Bibliografia

23. Źródła ikonograficzne i fotografia (rodzaj, miejsce przechowywania, sygnatury)

24. Uwagi różne

25. Opracował

tekst ..... Ingrid Plajzer  
imię, nazwisko, data, podpis

plany, rysunki ..... Ingrid Plajzer  
imię, nazwisko, data, podpis

zdjęcia fotogr. .... Ingrid Plajzer  
imię, nazwisko, data, podpis

miejsce przechowywania negatywów ..... MNR i PR-S w Szreniawie

Karta po wypełnieniu podlega ochronie na podstawie przepisów prawa autorskiego

26. Adnotacje o inspekcjach, informacje o zmianach (daty, imiona i nazwiska wypełniających)

27. Załączniki

Wkładki:

1. Miejscowość Osowa Sien	2. Obiekt (nazwa jak w karcie) Oficyna nr12	3. Zawartość wkładki (nazwa obiektu lub materiału uzupełniającego) Cd.pkt.13
------------------------------	--	---

## PODŁOGI

W piwnicy posadzka wykonana z cegieł, na pierwszej kondygnacji podłogi drewniane z desek oraz parkiety z klepki dębowej, tylko w holu podłoga z płytek ceramicznych. Na drugiej kondygnacji podłogi także drewniane deskowe, w łazienkach na drugiej i pierwszej kondygnacji płytki ceramiczne, współczesne.

## SCHODY

Zewnętrzne ceglane, tynkowane, policzkowe z balustradą z prętów metalowych. Wewnętrzne prowadzące na drugą kondygnację drewniane policzkowe

zabiegowe, zaopatrzone w balustradę z ozdobnie toczonych tralek na których wsparta jest ozdobnie profilowana drewniana poręcz.

## OTWORY OKIENNE

Okna o kształcie stojącego prostokąta, drewniane, skrzynkowe, podwójne, ze ślaniem i słupkiem pozornym, zewnętrzne skrzydła okien podzielone są drewnianymi szczeblinami. Natomiast od wewnątrz skrzydła nie posiadają szczeblin i wyglądają na współczesne. W zewnętrznych skrzydłach słupki i ślame ozdobnie profilowane. Okna od dołu zakończone parapetem ceglanym.

## OTWORY DRZWIOWE

Mają kształt stojącego prostokąta, częściowo wtórne (drzwi w elewacji frontowej). Wykonane z drewna, ościeżnicowe, płycinowe, jedno i dwuskrzydłowe na zawiasach czopowych. Drzwi zewnętrzne podwójne, między pokojami na I kondygnacji drzwi rozsuwane.

## ELEWACJE

Pokryte tynkiem gładkim ozdobione boniowaniem, zwieńczone ozdobnie profilowanym gzymsem podokapowym.

## ELEWACJA POŁUDNIWA (frontowa)

Centralne miejsce w elewacji zajmuje wystawka, wysunięta nieco poza lico elewacji, wsparta z tego względu na czterech kolumnkach. Wraz z nimi tworzy ona ganek przypominający w swym ogólnym zarysie portyk, ściana frontowa wystawki przypomina swym wyglądem szczyt barokowy. Ściana ta ozdobiona jest profilowanym gzymsem podokapowym, nad kolumnkami przykrytym warstwą dachówek. Ponad gzymsem dekoracja z profilowanego tynku: po brzegach dwie owalne tarczki ozdobione spiralnym ornamentem wyprofilowanym w tynku. Na tym samym poziomie znajdują się jeszcze trzy symetrycznie rozmieszczone pilastry i dwie ozdobnie wyprofilowane prostokątne płyty.

Wkładkę założył: Ingrid Plajzer  
(imię, nazwisko, data)

MNR i PR-S w Szreniawie

Miejsce przechowywania negatywów: .....

Wzór ODZ 1978 r.

Wyżej znajdują się dwa otwory okienne rozmieszczone między pilastrami (pilastry dwa po bokach i jeden między nimi), całość zwieńczona gzymsem z tynku profilowanym. Zwieńczenie wystawki półkoliste z wywiniętymi końcami, obwiedzione dookoła gzymsem profilowanym od dołu również gzymsem ząbkowym.

W I kondygnacji tej elewacji znajdują się cztery otwory okienne duże rozmieszczone rytmicznie po obu stronach wejścia, po wystawkę znajdują się drzwi frontowe, a po obu ich stronach symetrycznie małe okienka, posadzka ganku cementowa.

#### ELEWACJA POŁNOČNA

Na pierwszej kondygnacji tej elewacji znajdują się otwory okienne w części wschodniej znajdują się trzy duże i dwa małe okna, w części zachodniej jest tylko jeden otwór okienny. Powyżej z połaci dachu wysunięta jest wystawka, od dołu zakończona jedną warstwą dachówki. W wystawce znajdują trzy otwory okienne, rytmicznie rozmieszczone, przy czym jedno z okien (środkowe) jest wyższe od dwu pozostałych. W trójkątnym szczycie wystawki znajdują się dwa małe prostokątne okienka, sam szczyt obwiedziony jest wyprofilowanym z tynku gzymsem.

#### ELEWACJA ZACHODNIA

Centralnym elementem

tej elewacji jest niby taras, nad którym znajduje się taras właściwy. Na ten niby taras wychodzi jedno okno i drzwi z pomieszczeń I kondygnacji, można się na niego dostać również z zewnątrz ceglanymi otynkowanymi schodami, taras i schody zaopatrzone są w ozdobną kuta metalową balustradę, na zewnętrznych rogach tarasu znajdują się dwie ceglane otynkowane kolumnienki, na których wspiera się taras właściwy, po obu stronach niby tarasu znajdują się symetrycznie rozmieszczone okna. W szczycie elewacji znajdują się otwory okienne i drzwiowe, oba wychodzące na taras obwiedziony ozdobną małą balustradą, na zewnętrznych jej rogach znajdują się ceglane słupki o czworokątnym przekroju. Po obu stronach szczytu symetrycznie rozmieszczone znajdują się małe okienka. W naczółku znajduje się wół oko. Szczyt obwiedziony jest tynkowanym profilowanym gzymsem.

#### ELEWACJA WSCHODNIA

Posiada ona najmniej elementów dekoracyjnych w pierwszej kondygnacji znajduje się jeden otwór drzwiowy, pierwsza kondygnacja zwieńczona jest gzymsem profilowanym otynkowanym i nakrytym od góry warstwą dachówek. W szczycie elewacji znajdują się dwa duże okna, a po obu

1. Miejscowość

Osowa Sien

2. Obiekt (nazwa jak w karcie)

Oficyna nr12

3. Zawartość wkładki (nazwa obiektu lub materiału uzupełniającego)

Cd.pkz.13,mat fotograficzny, spis fotografii

stronach są symetrycznie rozmieszczone dwa małe okienka, cały szczyt obwiedziony jest gzymsem podokapowym, w naczółku umieszczone jest wale oko.

## WNETRZE

Pierwsza kondygnacja zorganizowana jest w sposób amfiladowy, po zachodniej stronie korytarza znajdują się dwa duże pokoje połączone szerokimi rozsuwanymi drzwiami, w obu znajdują się kominki z kafli ceramicznych, ozdobionych reliefową dekoracją. Po wschodniej stronie korytarza znajdują się pokój i kuchnia ze skrytką. W samym korytarzu znajdują się schody prowadzące na drugą kondygnację, na końcu korytarza znajduje się wejście do łazienki, pod schodami znajdują się pokoje mieszkalne i łazienka, a także wejście na poddasze.

1.Elewacja zach.

2.Elewacja wsch.

3.Elewacja pn.

4.Elewacja pd.



1

Ingrid Plajzer

Wkładkę założył: .....

(imię, nazwisko, data)

MNR i PR-S w Szreniawie

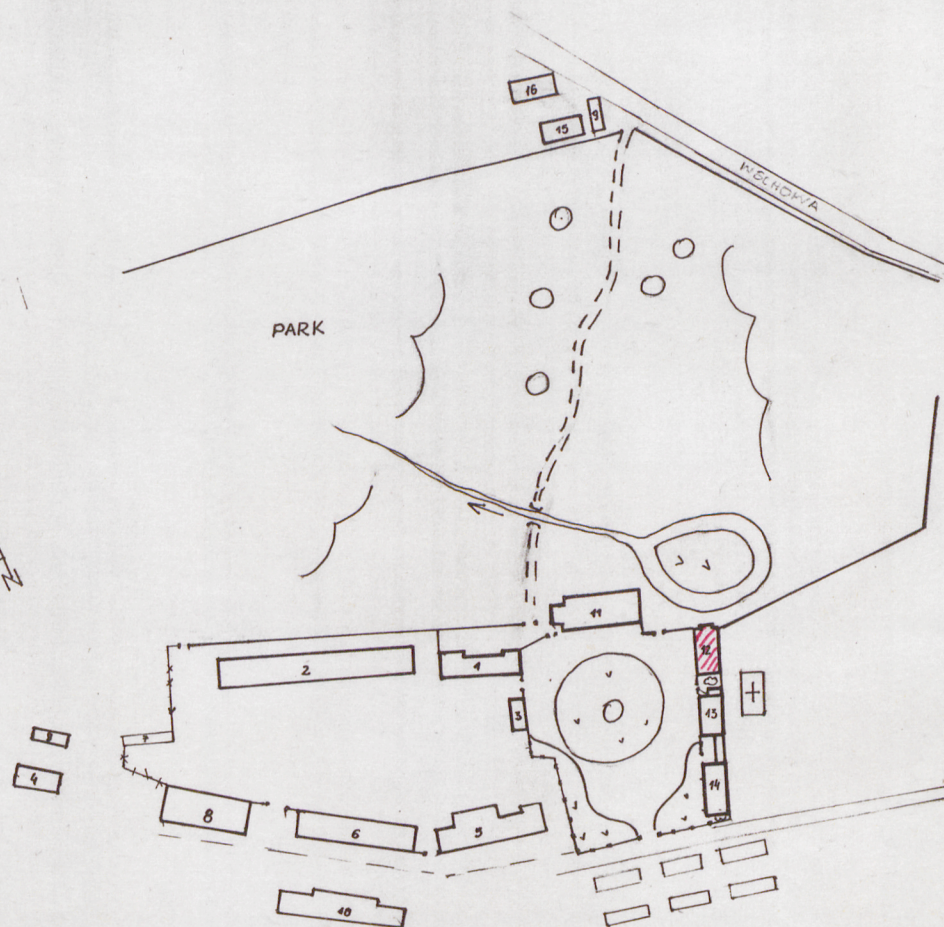
Miejsce przechowywania negatywów: .....

Wzór ODZ 1978 r.

# LEGENDA

- 1 STAJNIA, MAGAZYN
- 2 STODŁA OB. MAGAZYN
- 3 WÓZOWNIA
- 4 CZIWORAK
- 5 OBORA
- 6 STODŁA OB. MAGAZYN
- 7 MAGAZYN
- 8 OBORA
- 9 BUD. GOSP.
- 10 STODŁA
- 11 PAŁAC
- 12 OFICYNA
- 13 OFICYNA OB. PIJALNIA PIWA
- 14 OFICYNA
- 15 CZIWORAK
- 16 —II—

40 20



1. Miejscowość

2. Obiekt (nazwa jak w karcie)

3. Zawartość wkładki (nazwa obiektu lub materiału uzupełniającego)

OSOWA SIEN

Oficyna nr 1

foto



2



3



4

Wzór ODZ 1978 r.

Wkładkę założył: J. PLAJZO  
(imię, nazwisko, data)

Miejsce przechowywania negatywów: MNR SZCZENIAWA