

1. Obiekt

534/2 Oficyna dworska "Hotel" (oficyna I)

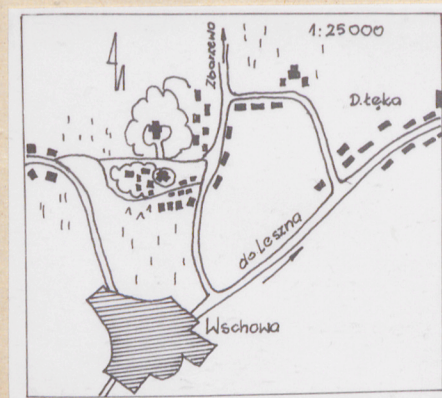
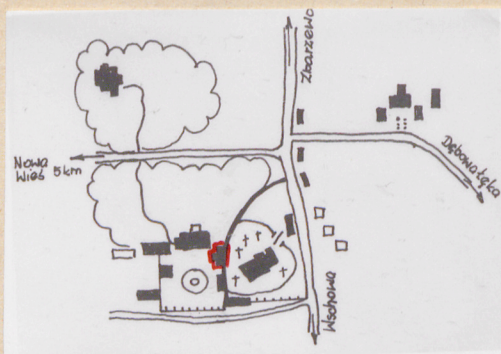
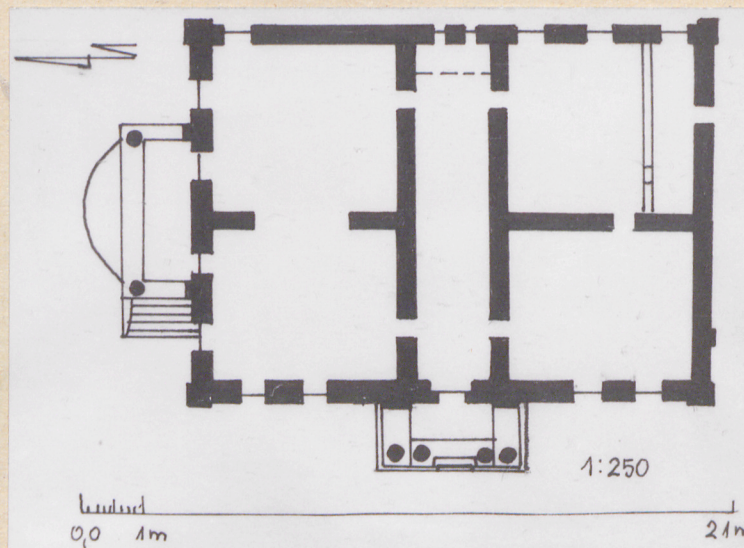
2. Czas powstania

1 poł. XIX w

3. Miejscowość

OSOWA SIEŃ (GÓRNA)

11. Zdjęcia, plan sytuacyjny, rzuty



4. Adres

Osowa Sień Górna 97

nr hipoteczny

5. Przynależność administracyjna

województwo leszczyńskie

gmina Wschowa

POW. NOWA SÓL

6. Poprzednie nazwy miejscowości

Ossowasień, Ossowacin, dok. Rudegeri villa, Ossorazien, niem. Ober Röhrsdorf, Mittel Röhrsdorf

7. Przynależność administracyjna przed 1.VI.1975 r.

województwo zielonogórskie

powiat Wschowa

8. Właściciel i jego adres

POHZ Osowa Sień 98

9. Użytkownik i jego adres

POHZ Osowa Sień 98

10. Rejestr zabytków

kl. IV

Nr 69/15/63

data 20.06.63r

702A

604

autor zdjęć P. Buchalski
data wykonania 28.09.86r
miejsce przechowywania negatywów

wł. autora

12. Autorzy, historia obiektu, określenie stylu.

W 1739 roku synowie wł. Andrzeja Żychlińskiego podzielili wieś na trzy części. Środkową/obecnie Górną/ odziedziczył syn Franciszek Henryk a po nim jego druga żona A. Dorota von Heyden. Na licytacji w 1799 roku tę część wsi kupił Aleksander Potworowski. W pocz. XIX wieku sprzedają ją Konstantemu Mielęckiemu z Jędrzychowic następnie majątek przejął syn Adam Mielęcki, który wybudował tu dwór i Grobowiec. W 1845 roku Osową Sień Średnią na licytacji nabył Johann Georg Qnos. Córka Paulina wydana w 1847 roku za Hermana von Hoven zamieszkiwała wraz z mężem dwór do 1945 roku.

Oficyna w stylu klasycystycznym zmodernizowana po 1922 roku.

13. Opis (sytuacja, materiał i konstrukcja, rzut, bryła, elewacje, dach, wnętrze, wyposażenie, instalacje)

- Położenie: na terenie podworskim w Osowej Sieni Górnej na zach. od szosy przy podjeździe do dworu od wsch. Elewacja Pn przylega do parku, elewacja wsch. ujęta w mur cmentarza przykościelnego.
- Materiał: budynek murowany z cegły, otynkowany. Elewacje boczne wraz z tarasem na kamiennym cokole. Przykryty dachem naczółkowym poszytym karpiówką. Wystawa dachowa dwuspadowa poszyta karpiówką. Drzwi i okna drewniane.
- Plan: na rzucie prostokąta z kolumnowym gankiem na osi i tarasem na kamiennym cokole od Pn. Wnętrze dwutraktowe z sienią na osi i prostokątnymi pomieszczeniami na bokach. W sieni jednobiegowa klatka schodowa.
- Bryła: zwarta, jednokondygnacyjna, przykryta dachem naczółkowym. Ganek kolumnowy podniesiony o kondygnację zwieńczoną łukiem. Od strony elewacji Pn weranda na ceglany cokole, ponad którą prostokątny taras na kolumnach.
- Fasada: jednokondygnacyjna na niskim cokole, pięcioosiowa z gankiem kolumnowym przed wejściem podniesiona o kondygnację wystawy dachowej. Fasada opasana na narożach z prostokątnymi oknami z podokiennikami. Kolumny ganku rozstawione parami z abakusami i szczytkowo zaznaczoną głowicą dźwigającą gienowane belkowanie, nad którym dwuosiowa opila strowana wystawa dachowa zdobiona wolutowymi spływami z esownicami. Zwieńczona półkolumnowym frontonem obwiedzionym profilowanym gzymsem.
- Elewacja Pn: jednokondygnacyjna na kamiennym cokole, czteroosiowa z wysokim poddaszem zwieńczonym trójkątnie naczółkiem dachu. Na wysokości poddasza taras ustawiony na kolumnach z echinusami dźwigającymi belkowanie. Pod tarasem weranda na rzucie półkola ze schodami na wysokości cokołu. Kondygnację i poddasze opasane rozdziela gzyms koronujący fasady opierzony dachówką. Otwory drzwiowe i okna na prostokątne. W połaci dachu owalny świetlik.
- Elewacja wsch.: jednokondygnacyjna na kamiennym cokole, pięcioosiowa z trzyosiową wystawą dachową zwieńczoną trójkątnie.
- Elewacja Pd: jednokondygnacyjna na niskim cokole z wysokim poddaszem zwieńczonym trójkątnie naczółkiem dachu, w którego połaci owalny świetlik. W kondygnacji otwór wejściowy a ponad gzymsem działowym bliźniacze okna poddasza.
- Wnętrze: dwutraktowe z sienią, z której wejścia do prostokątnych pomieszczeń. W sieni schody jednobiegowe prowadzące na poddasze.
- Instalacje: elektr., CO, wod.-kan.

14. Kubatura	15. Powierzchnia użytkowa	16. Przeznaczenie pierwotne	17. Użytkowanie obecne
1326m ³	189m ²	Oficyna dworska	Hotel dla gości POHZ
18. Prace budowlane i konserwatorskie, ich przebieg i dokumentacja		19. Stan zachowania (fundamenty, ściany zewnętrzne ściany, wewnętrzne, sklepienia, stropy, konstrukcje dachowe, pokrycia dachu, wyposażenie i instalacje)	
		b.dobry	
20. Najpilniejsze postulaty konserwatorskie			

21. Akta archiwalne (rodzaj akt, numer i miejsce przechowywania)

karta zielona z 1956 roku w B.D.Z. w Lesznie

23. Źródła ikonograficzne i fotograficzne (rodzaj, miejsce przechowania, sygnatury)

22. Bibliografia

Chrzanowski, Kornecki-Kat.zab.sztuki w Polsce.maszynopis
w Muzeum Ziemi Wschowsk.we Wschowie.
SGKP 1898r
H.Szczegóła,F.Żuber-POHZ w Osowej Sieni.Zielona Góra 1967r

24. Uwagi różne

25. Wypełnił

mgr A. Półbuchalscy
Imię i nazwisko

data 8.10.86r

26. Sprawdził

Imię i nazwisko

data

27. Załączniki

Wkładka fot.I

1. Miejscowość
OSOWA SIEN GÓRNA

2. Obiekt (nazwa jak w karcie)
Oficyna dworska

3. Zawartość wkładki (nazwa obiektu lub materiału uzupełniającego)
fot, elewacji ogrodowej



Wkładkę założył: P. Buchalski 10.10.86r
(imię, nazwisko, data)

Miejsce przechowywania negatywów: wł. autora