

1. Obiekt

583/2

Oficyna nr 2.

2. Czas powstania

XIX w.

3. Miejscowość

Osowa Sień (Dolna)

11. Zdjęcia, rzut, przekrój, sytuacja, orientacja



4. Adres

Osowa Sień Dolna

nr hipoteczny .....

5. Przynależność administracyjna

województwo .....

leszczyńskie

gmina .....

Wschowa

6. Poprzednie nazwy miejscowości

Nieder-rohrsdorf, Osowa

Sień Dolna, Osowa Sień

7. Przynależność administracyjna

przed 1 VI 1975

województwo .....

zielonogórskie

powiat .....

Wschowa

8. Właściciel i jego adres

POHZ Osowa Sień

9. Użytkownik i jego adres

Zakład Rolny Osowa Sień Dolna

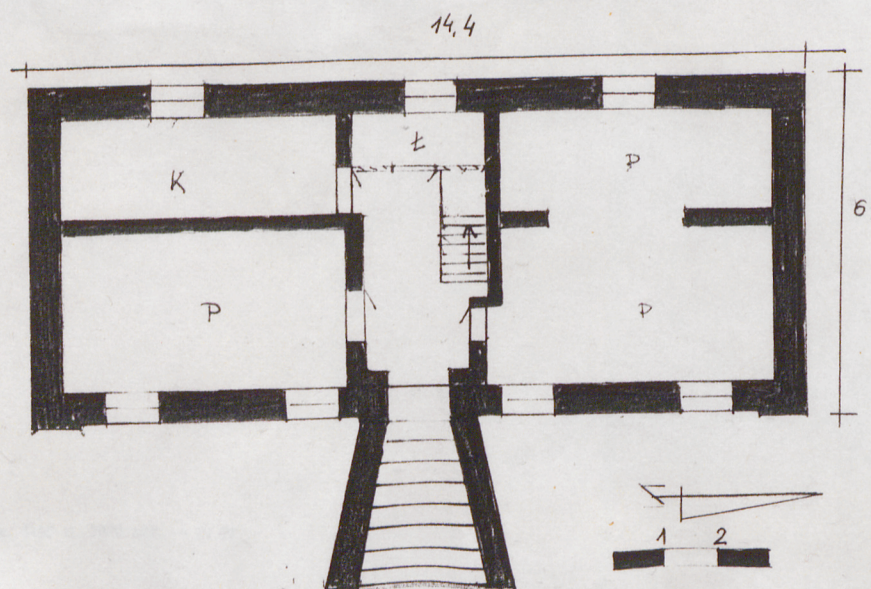
10. Rejestr zabytków

I-578 63. 20.06.63.

XXXX 605 poz. 703 A

Nr

data





12. Autorzy, historia obiektu, określenia stylu.

13. Opis (sytuacja, materiał i konstrukcja, rzut, bryła, elewacje, wnętrze, wyposażenie, instalacje)

Budynek oficyny nr 2 zajmuje północny kraniec zachodniej ściany podwórza części rezydencjonalnej. Usytuowany jest niemal vis a vis oficyny nr 3. Elewacją frontową (wschodnią) zwrócony jest w stronę podwórza, natomiast pozostałe 3 elewacje zwrócone są w stronę parku otaczającego od zachodu pałac.

Materiał: budynek zbudowany jest z cegły ceramicznej ułożonej w wtku krzyżowym, spojonej zaprawą cementowo - wapienną. Ściany budynku z zewnątrz i wewnątrz pokryte tynkiem. Więźba dachowa drewniana, drzwi i okna drewniane.

Bryła: budynek ma kształt prostopadłościanu nakrytego dachem dwupołaciowym typu naczółkowego, którego połacie zachodnia jest większa od wschodniej. Jest to budynek jednokondygnacyjny z poddaszem mieszkalnym, w całości podpiwniczony. Bryła budynku zwarta.

Rzut: rzut budynku ma kształt wydłużonego prostokąta usytuowanego na osi pn - pd.

Dach: dwupołaciowy naczółkowy, o nierównych połaciach (zachodnia większa), o dość dużym nachyleniu połaci. Kryty jest dachówką karpiówką ułożoną w tak zwaną koronkę.

Więźba dachowa - niedostępna.

Podłogi: w części mieszkalnej i na poddaszu drewniane przykryte wykładzinami z tworzyw sztucznych. W piwnicy posadzka betonowa.

Schody: wewnętrzne drewniane stopnie na metalowym stelażu, drabiniaste, dwubiegowe z poręczą drewnianą. Schody do piwnicy ceglane otynkowane jednobiegowe policzkowe, schody zewnętrzne jednobiegowe policzkowe, ceglane otynkowane z ceglanym otynkowanym murkiem po obu stronach, na murku wsparte są drewnianą współczesną poręczą, wspierającą się na metalowym "muntowniku".



14. Kubatura

15. Powierzchnia użytkowa

16. Przeznaczenie pierwotne

17. Użytkowanie obecne

18. Prace budowlane i konserwatorskie, ich przebieg i dokumentacja

19. Stan zachowania (fundamenty, ściany zewnętrzne, ściany wewnętrzne, sklepienia, stropy, konstrukcje dachowe, pokrycie dachu, wyposażenie i instalacje)

20. Najpilniejsze postulaty konserwatorskie



21. Akta archiwalne (rodzaj akt, numer i miejsce przechowywania)

24. Uwagi różne

25. Opracował

tekst ..... Ingrid Plaizer 06. 1991r. ....  
imię, nazwisko, data, podpis

plany, rysunki ..... Ingrid Plaizer 06.1991r. ....  
imię, nazwisko, data, podpis

zdjęcia fotogr. .... Ingrid Plaizer 06.1991r. ....  
imię, nazwisko, data, podpis

miejsce przechowywania negatywów ..... MNR Szreniawa

Karta po wypełnieniu podlega ochronie na podstawie przepisów prawa autorskiego

22. Bibliografia

26. Adnotacje o inspekcjach, informacje o zmianach (daty, imiona i nazwiska wypełniających)

23. Źródła ikonograficzne i fotografia (rodzaj, miejsce przechowywania, sygnatury)

27. Załączniki



1. Miejscowość

Osowa Sień Dolna

2. Obiekt (nazwa jak w karcie)

Oficyna nr 2.

3. Zawartość wkładki (nazwa obiektu lub materiału uzupełniającego)

Stropy: w piwnicach stropy ceglane, otynkowane kolebkowe, w kondygnacji parteru sufity drewniane deskowe otynkowane na tak zwaną podsiębitkę. Na poddaszu stropy wykonane z płyty pilśniowej nabitej na konstrukcji dachu.

Okna: o kształcie stojącego prostokąta zamknięte od góry łukiem prostym, a od dołu parapetem ceglanym. Okna są krosnowe, dwuskrzydłowe, sześciopodziałowe bez śleminia z słupkiem pozornym.

Drzwi: do piwnic o kształcie stojącego prostokąta, zwieńczone łukiem odcinkowym, nowe dwuskrzydłowe deskowo - listwowo zastrzałowe na zawiasach pasowych zamykane wrzeciądem. Drzwi frontowe nowe z przeszkloną górą, dwuskrzydłowe o nierównej szerokości skrzydeł, listwowe podwójne. Drzwi wewnętrzne nowe pływcinowe, ościeżnicowe, jedne drzwi czterosegmentowe. W części mieszkalnej budynku wszystkie drzwi na zawiasach czopowych.

Wnętrze: sień usytuowana jest centralnie znajdują się w niej wejścia do pozostałych pomieszczeń. W północnej ścianie znajdują się drzwi do pokoju, w którego wschodniej ścianie znajdują się dwa symetrycznie rozmieszczone okna, w ścianie zachodniej znajdują się szerokie czteroskrzydłowe przeszklone częściowo drzwi prowadzące do drugiego pokoju, który w przeciwległej do drzwi, zachodniej ścianie ma jedno okno. Po południowej stronie sieni bliżej wejścia znajdują się drzwi prowadzące do pokoju, który w ścianie wschodniej ma dwa symetrycznie rozmieszczone okna. W tej samej pd ścianie sieni znajdują się drzwi prowadzące do kuchni posiadającej jedno okno w zachodniej ścianie. Na wprost drzwi wejściowych do sieni znajdują się drzwi do łazienki, która oddzielona jest od sieni wtórnie wybudowaną ścianką działową. W zachodniej ścianie łazienki znajduje się jedno okno. Północno - zachodni narożnik sieni zajmują schody prowadzące na poddasze. Na poddaszu znajdują się dwa pokoje których okna znajdują się w ścianach szczytowych budynku.

Wkładkę założył: Ingrid PLajzer 06.1991r.  
(imię, nazwisko, data)

Miejsce przechowywania negatywów: MNR Szreniawq

Wzór ODZ 1978 r.







## 1. Miejscowość

Osowa Sień Dolna

## 2. Obiekt (nazwa jak w karcie)

Oficyna nr 2.

## 3. Zawartość wkładki (nazwa obiektu lub materiału uzupełniającego)

Elewacje: elewacja frontowa wschodnia zwrócona jest w stronę podwórza części rezydencjonalnej. W tej elewacji znajdują się cztery rytmicznie i symetrycznie względem drzwi rozmieszczone okna. Pod skrajnymi oknami znajdują się drzwi prowadzące do piwnicy, obydwie dwuskrzydłowe. Do drzwi wejściowych umieszczonych centralnie prowadzą ceglane schody dość mocno wysunięte przed fasadę budynku, są one ceglane otynkowane po obu stronach mają ceglane murki w które wmurowany jest stelaż na którym opiera się poręcz. Nad oknami umieszczony jest element dekoracyjny w postaci wyprofilowanego w tynku quasi - zwornika. Nadokienne zworniki połączone są od góry gzymsem również wyprofilowanym w tynku. Gzyms ten pełni w tej elewacji rolę gzymsu kordonowego, oddzielającego parter od poddasza. Powyżej tego gzymsu dokładnie nad oknami umieszczone są blendy o kształcie leżącego prostokąta. Nad drzwiami znajduje się ozdobnie profilowany gzyms, a nad nim półkolista lukarna. Centralna część elewacji wokół drzwi jest nieco wysunięta tworząc pozorny ryzalit.

Elewacja tylna zachodnia zwrócona jest w stronę parku. W przyziemiu tej elewacji znajdują się trzy symetrycznie rozmieszczone okienka o kształcie stojącego prostokąta.. Wyżej znajdują się trzy okna, dwa skrajne o kształcie stojącego prostokąta i środkowe o kształcie leżącego prostokąta. Elewacja zwieńczona jest gzymsem podokapowym wyprofilowanym w tynku. Jest to ten sam gzyms, który na pozostałych elewacjach pełni funkcję gzymsu kordonowego.

Elewacja południowa na pierwszej kondygnacji jest zupełnie gładka, jedynym jej elementem dekoracyjnym jest gzyms kordonowy. W szczycie elewacji w jego centralnym punkcie znajduje się okno o kształcie stojącego prostokąta, zwieńczone od góry łukiem prostym a od dołu parapetem.

Elewacja północna jest analogiczna do południowej z jednym tylko wyjątkiem do wschodniego krańca tej elewacji przylega ceglany słup ogrodzenia nakryty czterospadowym dachem.

Instalacje: kominowa, odgromowa, wodno - kanalizacyjna, elektryczna.

Wkładkę założył: Ingrid Plajzer 06.1991r.  
(imię, nazwisko, data)

Miejsce przechowywania negatywów: MNR Szreniawa

Wzór ODZ 1978 r.