

1. Obiekt

P A Ł A C

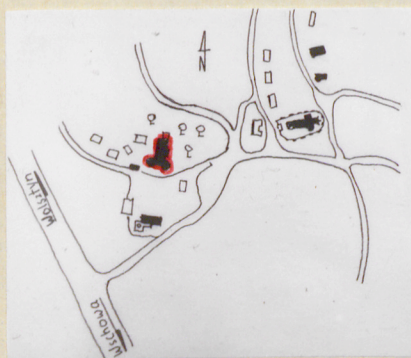
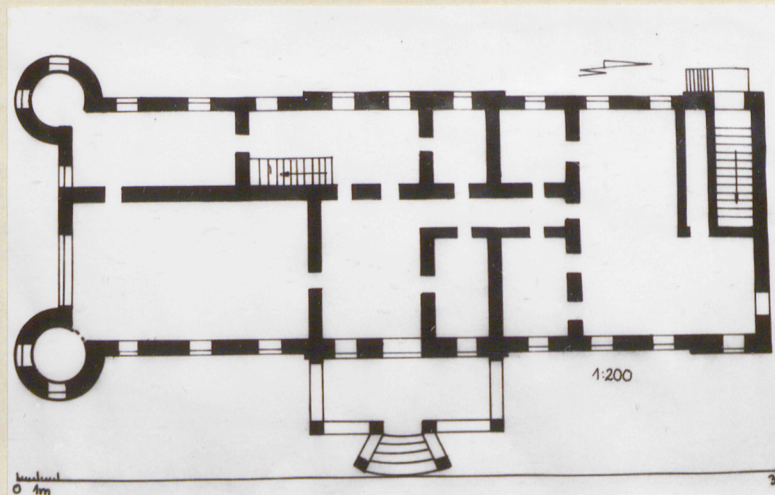
2. Czas powstania

1 poł.XIXw

3. Miejscowość

L G I Ń

11. Zdjęcia, plan sytuacyjny, rzuty



4. Adres

Lgów

nr hipoteczny

5. Przynależność administracyjna

leszczyńskie

województwo

Wschowa

gmina

6. Poprzednie nazwy miejscowości

Ilgen

7. Przynależność administracyjna
przed 1.VI.1975 r.

zielonogórskie

województwo

powiat

wschowski

8. Właściciel i jego adres

PGR Górczyna, Szlichtyngowa

9. Użytkownik i jego adres

PGR Górczyna, Szlichtyngowa

10. Rejestr zabytków

Nr data
L-131/A
Kl. 534013/86 16.01.86r
999A

autor zdjęć P. Buchalski
data wykonania 4.12.86r B.D.Z. w Lesznie
miejsce przechowywania negatywów

Pałac należy stylistycznie do architektury powstającej po 1830 roku na terenie Wkpl. w formie "renesansowej willi włoskiej". Rozpowszechnione były przez berlińskie środowisko dwie wersje: symetryczne bez wieży i z wieżą. W XIX wieku właścicielami Lginia byli Kęszyccy herbu Nałęcz, którzy tu wybudowali pałac a w 2 poł. XIX wieku żona hrabiego Nimfa z Modlibowskich Kęszyc-ka ufundowała neogotyckie gościóły na miejsce starych, drewnianych w Lginie i Łysinach.

W końcu XIX wieku właścicielem wsi był St. Chłapowski.

Położenie: w zabudowie otwartej w centrum wsi na terenie parku krajobrazowego w Pd-zach. jego części.

Materiał: murowany z cegły, otynkowany, boniowany na cokole, podpiwniczony, detal archit. odlewany z cementu. Dachy dwuspadowe, krokwiowe poszyte papą. Drzwi, okna drewniane. Wewnątrz ceramiczne posadzki i fontanna cementowa w wieży, klatki schodowe, jednobiegowe drewniane.

Plan: na rzucie prostokąta z pseudoryzalitem środkowym z dwiema okrągłymi wieżami przy elewacji pd. Przed fasadą prostokątny ganek. Od pd. drewniana przybudówka. Wnętrze dwutraktowe z sienią na osi i dużymi pomieszczeniami reprezentacyjnymi w skrzydłach. W wieżach fontanna i salonik. Wejście na wieżę z piętra. Klatka schodowa w sieni w drugim trakcie.

Bryła: zwarta, jednokondygnacyjna z niską kondygnacją poddasza. Na osi dwukondygnacyjny pseudoryzalit zwieńczony trójkątnym frontonem. Korpus przykryty dachem dwuspadowym, przerwany na osi wystawami dachowymi przykrytymi dwuspadowym dachem.

Elewacja wsch: jednokondygnacyjna na cokole z oknami do piwnic, dziesięciosiowa z niską kondygnacją poddasza z bliźniaczymi prostokątnymi oknami powtarzającym rytmem pierwszej kondygnacji. Okna elewacji prostokątne, opasane z nadprożami, na których akroteriony. W zwieńczeniu okien płyciny zdobione renesansową wicią roślinną. Na osi dwukondygnacyjny pseudoryzalit zwieńczony frontonem z profilowanym belkowaniem zdobionym na szczycie akroterionem. Wejście w pseudoryzalicie prostokątne z nadprożem, w drugiej kondygnacji okna w łuk, opasane rytmizowane blendami powtarzającymi kształt okien. Elewacja i pseudoryzalit boniowane, kondygnacje przedzielone szerokim, profilowanym gzymsem dzielowym. Całość zwieńcza gzyms koronujący w formie belkowania na modylionach.

Przed fasadą na osi prostokątny ganek z reprezentacyjnymi schodami. Nad ganekiem balkon na kwadratowych filarach z płycinami balkon z ażurową balustradą łączoną kwadratowymi słupkami z płycinami zakończonymi wazami. Od pd. trzy kondygnacyjna wieża. Od pn. przybudówka.

Elewacja pd.: dwukondygnacyjna na cokole zwieńczona trójkątnym frontonem z belkowaniem na modylionach. Elewację flankują okrągłe, trzykondygnacyjne wieże zakończone balustradami. W pierwszej kondygnacji elewacji asymetryczny układ okien z portfenetrem po prawej i prostokątnym oknem od lewej. W drugiej kondygnacji cztery otwory okienne w łuki opasane, w układzie arkadowym. Nad oknami belkowanie frontonu. Elewacja boniowana na całej wysokości.

Wieże: trzykondygnacyjne, okrągłe ze zróżnicowanymi formami otworów okiennych w każdej kondygnacji. W pierwszej kondygnacji oddzielonej od pozostałych szerokim gzymsem dzielowym prostokątne, opasane okna z nadprożami na konsolach z nadprożami z płycinami zdobionymi renesansową wicią roślinną. W drugiej kondygnacji, mniejsze, prostokątne okna opasane. W trzeciej kondygnacji okna w łuki dookoła wieży tworzące ażurową arkadę. Pomiedzy oknami pilastry, na których oparte arkady.

Elewacja zach.: jednokondygnacyjna na cokole, dziesięciosiowa z dwukondygnacyjnym pseudoryzalitem środkowym trzyosiowym zwieńczonym trójkątnym frontonem z belkowaniem na modylionach. Okna elewacji prostokątne, opasane z nadprożami na konsolach. Wejścia asymetryczne z nadprożami. Elewacja boniowana z gzymsem dzielowym i koronującym w formie belkowania.

Wnętrze: dwutraktowe z wejściem na osi z sienią. Klatki schodowe w drugim trakcie.

Wyposażenie: zachowane ceramiczne posadzki, fontanna w wieży. Instalacje: elektr.

14. Kubatura

ca. 3780m³

15. Powierzchnia użytkowa

ca. 520m²

16. Przeznaczenie pierwotne

Pałac-willa

17. Użytkowanie obecne

Dom wczasowy

18. Prace budowlane i konserwatorskie, ich przebieg i dokumentacja

19. Stan zachowania (fundamenty, ściany zewnętrzne, ściany wewnętrzne, sklepienia, stropy, konstrukcje dachowe, pokrycie dachu, wyposażenie i instalacje)

dobry: ubytki tynku i detalu archit. w elewacji zach.

20. Najpilniejsze postulaty konserwatorskie

otynkowanie elewacji zach.

21. Akta archiwalne (rodzaj akt, numer i miejsce przechowywania)

22. Bibliografia

J. Skuratowicz-Dwory i pałace w Wk.Ks.Pozn. 1981r
ks J. Kubica-Kronika parafii rzym.-kat. Lgiń 1955r

23. Źródła ikonograficzne i fotografie (rodzaj, miejsce przechowywania, sygnatury)

24. Uwagi różne

25. Wypełnił

mgr A.P. Buchalscy

.....
imię i nazwisko

data

4.12.86r

26. Sprawdził

.....
imię i nazwisko

data

Wkładka fot.I

1. Miejscowość

L G I Ń

2. Obiekt (nazwa jak w karcie)

Pałac

3. Zawartość wkładki nazwa obiektu lub materiału uzupełniającego)

1.fot.elewacja pd.,2fot.elewacja zach.,3.fot.detal archit.



Wkładkę założył: P.Buchalski 4.12.86r
(imię, nazwisko, data)

Miejsce przechowywania negatywów: B.D.Z. w Lesznie
PZGK 6 - 68209/86 - 5000 złec. 3419/Wyd. Akcyd. P-ń