

OŚRODEK DOKUMENTACJI
ZABYTKÓW W WARSZAWIE

KARTA EWIDENCYJNA ZABYTKÓW
ARCHITEKTURY I BUDOWNICTWA

A B C D E F G H I J K L M N O P R S T U V W X Y Z

Nr

LUBUSKIE

6072

1. Obiekt

5291 KOSCIÓŁ PAR. PW. ŚW. BARTŁOMIEJA

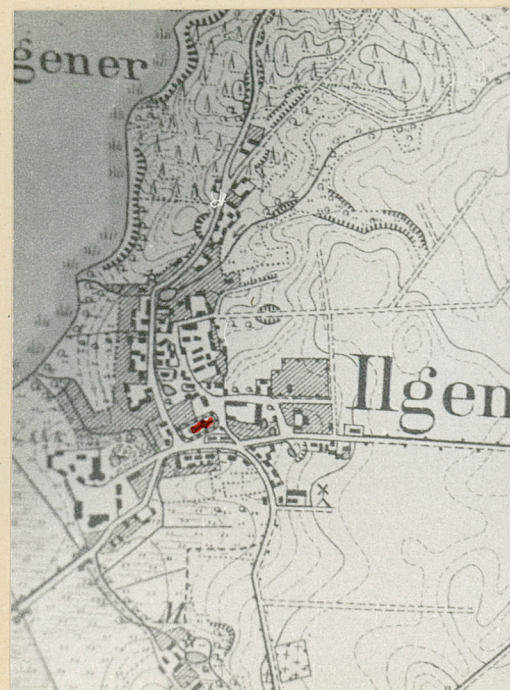
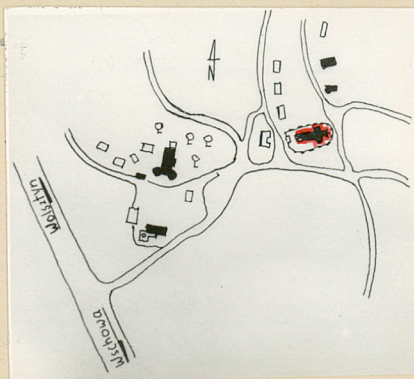
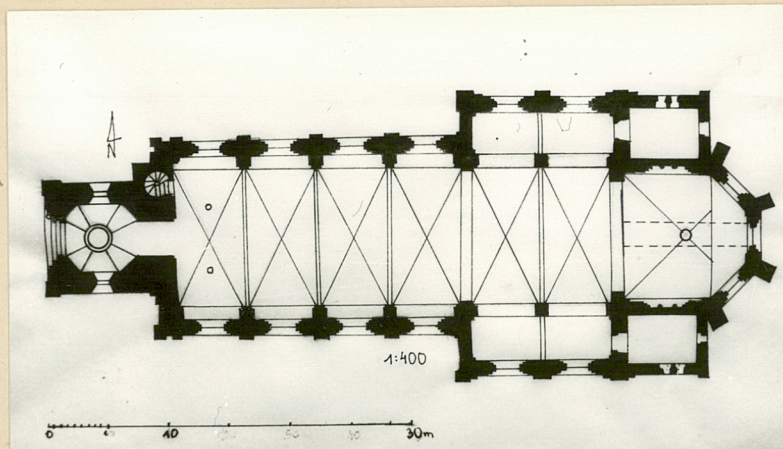
2. Czas powstania

1856. rok

3. Miejscowość

L G I Ń

11. Zdjęcia, plan sytuacyjny, rzuty



4. Adres

Lgiń 60

nr hipoteczny

5. Przynależność administracyjna

województwo leszczyńskie

gmina Wschowa

pow. wawa sdc

6. Poprzednie nazwy miejscowości

Ilgen

7. Przynależność administracyjna
przed 1.VI.1975 r.

województwo zielonogórskie

powiat Wschowa

8. Właściciel i jego adres

par.pw.św.Bartłomieja w Lginiu
Lgiń 60

9. Użytkownik i jego adres

par.p.w.św.Bartłomieja w Lginiu
Lgiń 60

10. Rejestr zabytków

Nr 1444/A

data 18.05.1993

L-446/A

autor zdjęć P.Buchalski
data wykonania 4.12.86r
miejsce przechowywania negatywów

B.D.Z w Lesznie

12. Autorzy, historia obiektu, określenie stylu.

Kościół wybudowano według projektu architekta z Kolonii Statza w 1856 roku. Fundatorką świątyni była Nimfa Kęszyc-ka z d. Modlibowska żona hr. Nałęcz-Kęszyc-kiego.

Historia parafii sięga roku 1476 kiedy została kanonicznie erygowana i otrzymała wezwanie św. Bartłomieja. W skład parafii wchodziły Hetmanice i Nowa Wieś.

Kościół w planie, detalu architektonicznym i wyposażeniu neogotycki.

13. Opis (sytuacja, materiał i konstrukcja, rzut, bryła, elewacje, dach, wnętrze, wyposażenie, instalacje)

Położenie: w zabudowie otwartej w centrum wsi na wzniesieniu otoczonym murem. Materiał: murowany z cegły na kamiennym cokole z detalem architektonicznym z cegły maszynowej, przykryty dachem dwuspadowym poszytym łupkiem, hełm wieży, sygnaturka i świetliki z blachy cynkowej. Kolumny portalu i tympanon z piaskowca.

Drzwi z detalem neogotyckim drewniane, okna witrażowe. Wewnątrz detal architektoniczny neogotycki z piaskowca. Wyposażenie: ołtarze, ambona, organy drewniane neogotyckie.

Plan: kościół jednonawowy z transeptem i węższym od korpusu prezbiterium zamkniętym trójbocznie. Od zach. wieża z kruchtą na rzucie kwadratu. Do chóru od pn. i pd. przylegają zakrystie. Korpus nawowy wewnątrz czteroprzęsłowy przykryty pozornym sklepieniem krzyżowym z pasami sklepiennymi na słupkach spływającymi na półfilary. Transept dwuprzęsłowy sklepiony krzyżowo z filarami na linii poprzecznych pasów sklepiennych. Ramiona transeptu wnekowe, dwuprzęsłowe sklepienie krzyżowo. Pasy sklepienne na słupkach spływają na ściany. Pięcioboczne prezbiterium przykryte sklepieniem pozornym ze zwornikiem.

Kruchta przykryta sklepieniem pozornym w formie ośmiobocznej rozety.

Bryła: rozczłonkowana, jednokondygnacyjna na cokole z trzykondygnacyjną wieżą od zach. z ośmiobocznym hełmem z iglicą. Korpus i chór przykryte dachem dwuspadowym ze spiczastymi świetlikami. Ramiona transeptu zwieńczone trójkątnie przykryte dachami dwuspadowymi. Na skrzyżowaniu dachów sygnaturka z iglicą. Chór zamknięty trójbocznie, oszkarpowany przykryty dachem trójpołaciowym. Zakrystie niższe przykryte dachami pulpitowymi.

Elewacje korpusu rytmizowane dwuuskokowymi pilastrami, transept oparty pilastrami na narożach, chór oszkarpowany.

Elewacja wsch.: stanowi pięcioboczne prezbiterium zakończone trójbocznie, oszkarpowane dwuuskokowymi przyporami z bliźniaczymi kolumnami. Przykryte dachem dwuspadowym zamknięte dachem trójpołaciowym. Po bokach zakrystie sięgające dachami pulpitowymi do połowy kondygnacji, nad którymi ostrołukowe otwory okienne z witrażami w formie potrójnych rozet. Chór zwieńcza fryz ząbkowy ~~koronujący~~, pod którym metopowy i arkadkowy. Okna apsydy wysokie ostrołukowe.

Elewacje pn. i pd.: jednokondygnacyjne w części korpusu i dwukondygnacyjne w części transeptu. Od zach. przylega trzykondygnacyjna wieża. Elewacje na kamiennym cokole czteroosiowe z dwuosiowym transeptem. Lica ścian rytmizują dwuuskokowe pilastry na przemian z ostrołukowymi, wysokimi oknami witrażowymi. Elewacje zwieńcza gzyms koronujący z fryzem ząbkowym, pod którym fryz arkadkowy. W transepcie nad dwuosiową kondygnacją z pilastrami na narożach i pośrodku-trójkątne zwieńczenie z ostrołukowymi blendami w układzie piramidalnym. W szczycie ostrołukowe okno. Do transeptu od wsch. przylegają zakrystie z biforialnymi oknami, nad którymi fryz arkadkowy.

Elewacja zach.-wieża: trzykondygnacyjna z kolumnowym portalem na osi z tympanonem, w którym potrójna arkada z maswerkami. W arkadach rzeźby świętych. Nad portalem potrójna ostrołukowa blenda z rzeźbą Chrystusa i aniołami. Pierwszą kondygnację zwieńcza ząbkowy gzyms koronujący z fryzem arkadowym. Druga kondygnacja z potrójnymi ostrołukowymi blendami-w środkowej okno i zegar. Trzecia kondygn. węższa ośmioboczna z wysokimi silnie rozglifionymi wnękami, w których małe prostokątne okna. Na narożach kwadratowe wieżyczki z kolumnami zwieńczone krenelażami, nad którymi mniejsze kwadratowe szczyty z kolumnami. Hełm wieży w formie ośmiobocznej iglicy ze świetlikami. Od pn. na wys. korpusu klatka schodowa z krenelażem.

C.D. w Uwagach.

14. Kubatura ca.20000m ³	15. Powierzchnia użytkowa ca.1280m ²	16. Przeznaczenie pierwotne Kościół par.	17. Użytkowanie obecne kościół par.
18. Prace budowlane i konserwatorskie, ich przebieg i dokumentacja zachowane rysunki projektu kościoła: rzuty, rysunki detalu i wyposażenia z 1856 roku w biurze par. w Lginiu 60 1976 rok-odnowienie polichromii po 1980 roku uruchomienie zegara napędem elekt.		19. Stan zachowania (fundamenty, ściany zewnętrzne ściany, wewnętrzne, sklepienia, stropy, konstrukcje dachowe, pokrycia dachu, wyposażenie i instalacje) b.dobry	
20. Najpilniejsze postulaty konserwatorskie			

21. Akta archiwalne (rodzaj akt, numer i miejsce przechowywania)

Visitatio Generali 1619-1783r, Akta Arcyb. Generalia k.
w Lginiu 1853-1863r, Ilgen-Kirchen-Bau 1857-1860 Pa 28/2
w Arch. Archid. w Poznaniu.

23. Źródła ikonograficzne i fotograficzne rodzaj, miejsce przechowania, sygnatury)

22. Bibliografia

ks. Józef Kubica-Kronika parafii rzym.-kat. w Lginiu. 1955r

24. Uwagi różne wnętrze: sklepienie pozornie, krzyżowo na słupkach
spływającymi na półfilary w nawie, na ściany i kolumny w tra
nsepcie i narożniki ścian w chórze. W wieży 8-boczna kruchta
sklepienia pozornie rozetą. Między nawą, chórem i transeptem-
szersze pasy podsklepienne. W chórze ściany boczne z potrójn
mi plehdami, pod nimi wejścia do zakrystii z drewnian. portal
ami. Wyposażenie oryginalne, kompletne, neogotyckie, drewnia
ne. Detal architektoniczny z piaskowca. Marmurowe posadzki.

25. Wypełnił

mgr A.B. Buchalscy

Imię i nazwisko

data

4.12.86r

26. Sprawdził

Imię i nazwisko

data

27. Załączniki Wkładka fot. I, II

1. Miejscowość

2. Obiekt (nazwa jak w karcie)

3. Zawartość wkładki (nazwa obiektu lub materiału uzupełniającego)

L G I Ń

Kościół

1.fot.wieża, 2.fot.elewacja pn., 3.fot.portal w wieży



Wkładkę założył: **P.Buchalski 4.12.86r**
(imię, nazwisko, data)

Miejsce przechowywania negatywów: **B.D.Z. w Lesznie**

1. Miejscowość

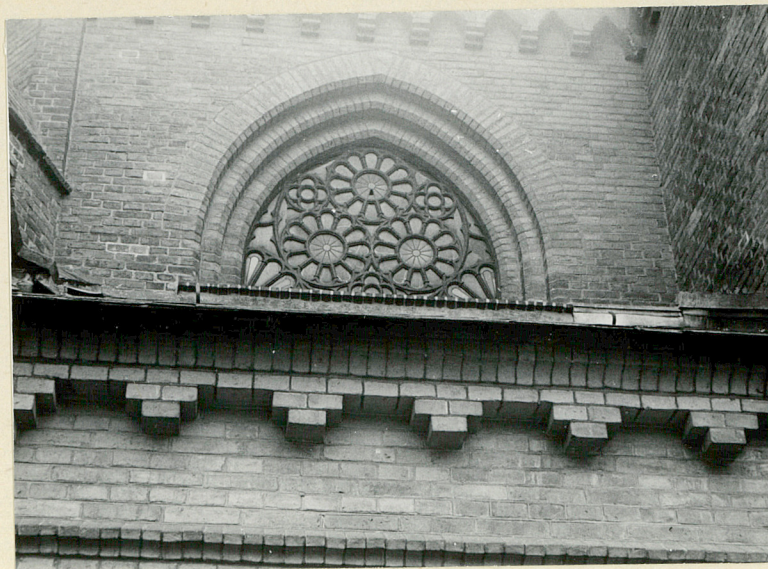
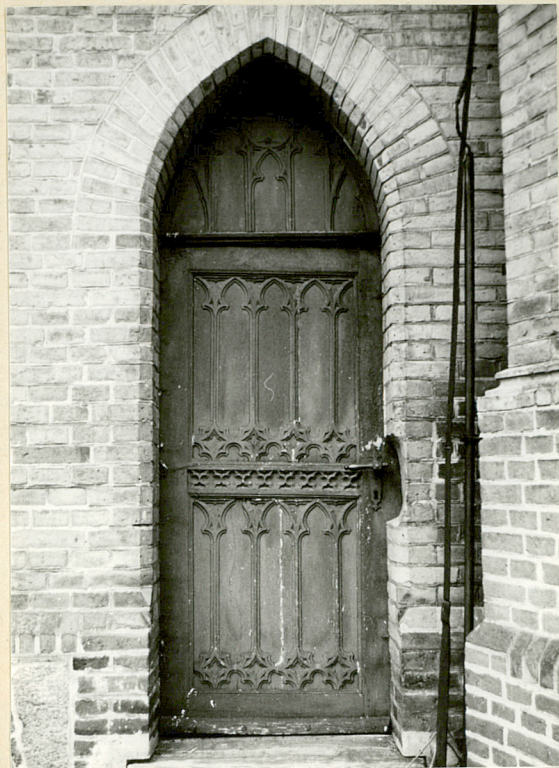
L G I Ń

2. Obiekt (nazwa jak w karcie)

Kościół

3. Zawartość wkładki (nazwa obiektu lub materiału uzupełniającego)

1.fot.neogot.drzwi do zakrystii,2.fot.okno witrażowe w
prezb.



Wkładkę założył: P.Buchański 4.12.86r

(imię, nazwisko, data)

Miejsce przechowywania negatywów: B.D.Z. w Lesznie

PZGK 6 - 68209/86 - 5000 zlec. 3419/Wyd. Akcyd. P-ń

1. Miejscowość.....	LGIŃ	4. Obiekt (nazwa jak w karcie)	5. Zawartość wkładki (nazwa materiału uzupełniającego)
2. Gmina.....	Wschowa	KOŚCIÓŁ PARAFIALNY	uzupełnienie karty → fotografie
3. Województwo.....	leszczyńskie	P.W. ŚW. BARTŁOMIEJA APOSTOŁA	

Fot. [1] Fragment elewacji → północnej ściany transeptu, w której w otworach zachowane jest jedno okno oryginalne i drugie wypełnione nowszym płaskim witrażem.



Wł. Lucja Gajda, 1998 r.

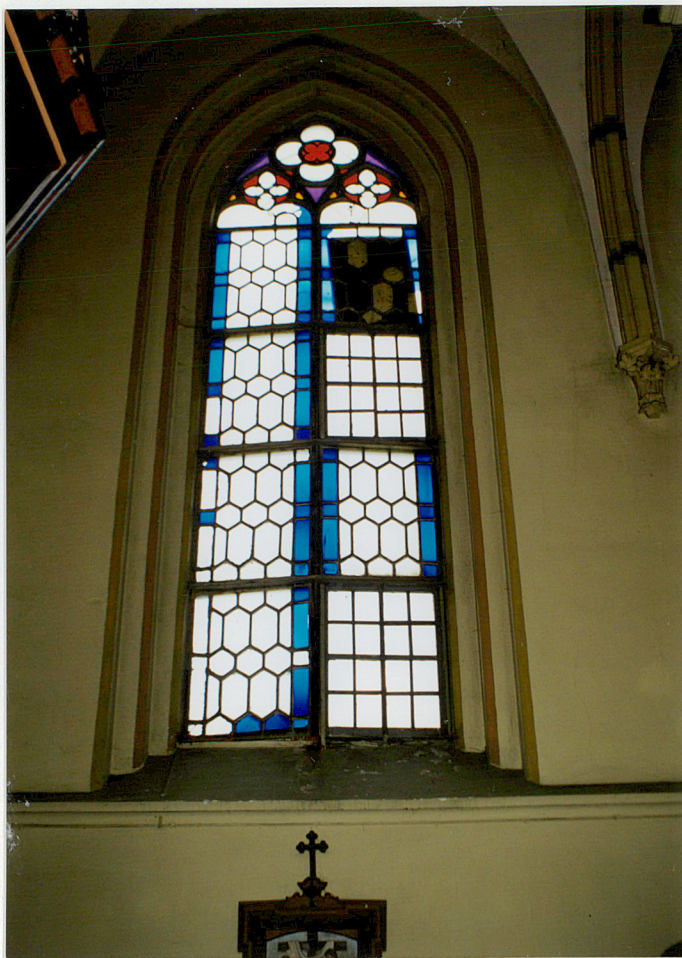
(imię, nazwisko, data)

Fot. [2] Fragment północnej elewacji nawy (przęsło wschodnie) → otwór okienny wypełniony jest oknem oryginalnym.



Fot. [3] Oryginalne okno w północnej ścianie nawy w przęśle skrajnym wschodnim → widok od strony wnętrza.





Fot. [4] Oryginalne okno w północnej ścianie transeptu (z zachodnie) - o wykoju ostrołucznym, z żeliwnym pseudomaswerkiem, w strefie rozetowej są dwie ostrołuczne arkady, w które są wpisane trójkątne, a nad arkadkami czworolistna rozeta; w strefie laskowania 8 kwater, każda o wykoju prostokąta stojącego. Sześć kwater oryginalnych wypełnionych jest odlewami żeliwnymi (kombinacja sześciokątów foremnych i wydłużonych, w których szyby są osadzone na kit).



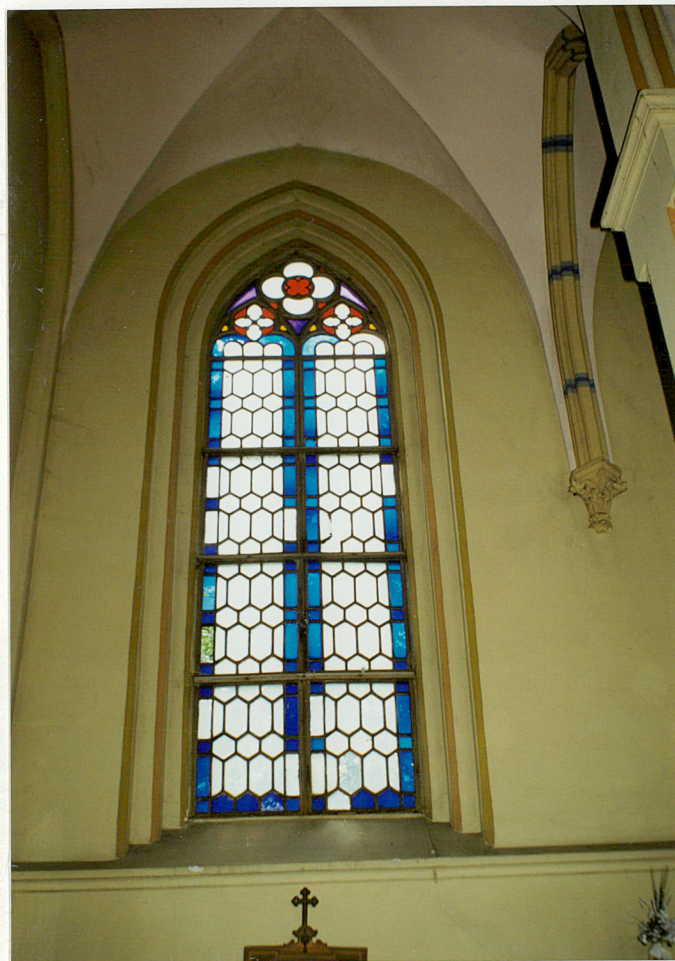
Fot. [5] Fragment konstrukcji okna oryginalnego - widać, że okno pierwotnie miało dwa rozwieralne skrzydła, pomiędzy skrzydłami jest słupek z fragmentem zakrętki; później okno przekształcono w stałe - osadzając poziomo stalowe kątowniki pomiędzy poziomymi kwater. Dwie kwatery są uzupełnione wtórnie oknami krosnowymi pojedynczymi, drewnianymi z szczelinami krzyżowymi.



Fot. [6] Okno w północnej ścianie transeptu wypełnione nowszym witrażem powtarzającym rysunek okna oryginalnego (efekt - okno płaskie i o znacznie jaśniejszej kolorystyce).

1. Miejscowość LGIŃ	4. Obiekt (nazwa jak w karcie)	5. Zawartość wkładki (nazwa materiału uzupełniającego)
2. Gmina Wschowa	KOŚCIÓŁ PARAFIALNY	uzupełnienie karty - fotografie
3. Województwo leszczyńskie	P.W. ŚW. BARTŁOMIEJA APOSTOŁA	dotyczące wnętrza, głównie okien oryginal.

Fot. [7] Oryginalne okno wschodnie w południowej ścianie transeptu - widok od strony wnętrza.



Fot. [8] Oryginalne okno zachodnie w południowej ścianie transeptu widok od strony wnętrza.



Fot. [9] Chrzcielnica stojąca w południowej części transeptu.



Wkładkę założył: Łucja Gajda, 1998 r.
(imię, nazwisko, data)

Miejsce przechowywania negatywów:



Fot. 10 Okno oryginalne w południowej ścianie nawy (3-cie od zachodu przeszło).



Fot. 11 Okno oryginalne w południowej ścianie nawy (2-gie od zachodu przeszło).



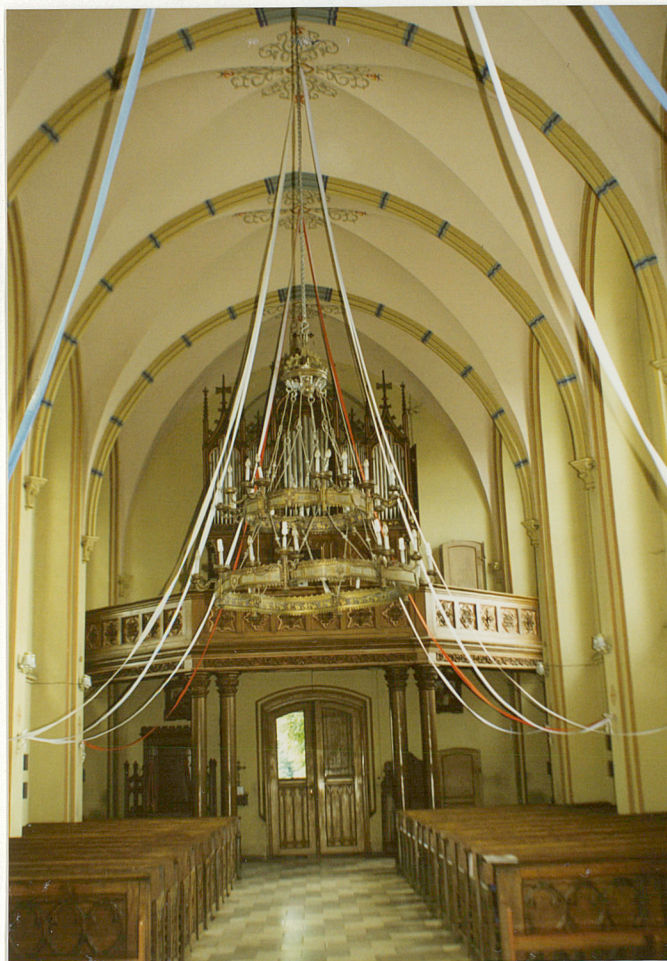
Fot. 12 Okno oryginalne w południowej ścianie nawy (1-sze od zach. przeszło).

1. Miejscowość.....	LGIŃ	4. Obiekt (nazwa jak w karcie)	5. Zawartość wkładki (nazwa materiału uzupełniającego)
2. Gmina.....	Wschowa	KOŚCIÓŁ PARAFIALNY	uzupełnienie karty → fotografie
3. Województwo.....	leszczyńskie	P.W. ŚW. BARTŁOMIEJA APOSTOŁA	dotyczące wnętrza.

Fot. [13] Drzwi pomiędzy nawą, a kruchtą w przyziemiu wieży → symetryczne, dwuskrzydłowe ramowo-płycinowe, z płycinami ozdobionymi pseudomaswerkiem.



Fot. [14] Widok ogólny wnętrza kościoła - z transeptu w kierunku empory organowej (zach.)



Fot. [15] Świecznik w kształcie korony i widok sklepień transeptu (w kierunku wschodnim).

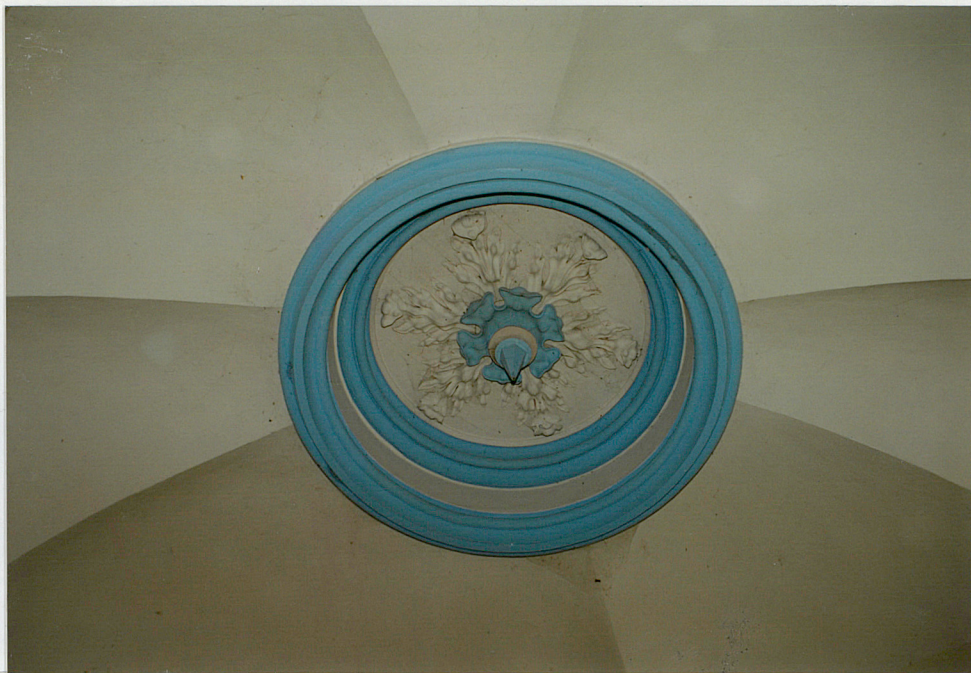


Wkładkę założył:

(imię, nazwisko, data)

Łucja Gajda, 1998 r.

Miejsce przechowywania negatywów:



Fot. 16. Środkowa część sklepienia kruchty w przyziemiu wieży.

Fot. 17 Fragment sklepienia i ściany pd.-wsch. kruchty w przyziemiu wieży.



Fot. 18 Neogotycki baldachim ambony ozdobiony ażurową niby attyką: ciąg wypełnionych ornamentem arkadek w kształcie oślich grzbietów zwieńczonych kwiatonami i z czołganką.

Fot. 19 Fragment ambony: korpus i schody o balustradzie ozdobionej trójlistnicami.



1. Miejscowość LGIŃ	4. Obiekt (nazwa jak w karcie)	5. Zawartość wkładki (nazwa materiału uzupełniającego)
2. Gmina Wschowa	KOŚCIÓŁ PARAFIALNY	uzupełnienie karty → fotografie
3. Województwo leszczyńskie	P.W. ŚW. BARTŁOMIEJA APOSTOŁA	dotyczące wnętrza.

Fot. [20] Drzwi w przeszklonej ścianie, łączące prezbiterium z zakrystią przylegającą do prezbiterium od północy i południa.



Fot. [21] Fragment wnętrza prezbiterium → okno wypełnione witrażem - w ścianie pn.-wsch.



Fot. [22] Fragment wnętrza prezbiterium → okno wypełnione witrażem (w ścianie pd.-wsch.)



Wkładkę założył:

(imię, nazwisko, data)

Łucja Gajda, 1998 r.

Miejsce przechowywania negatywów:



Fot. 23 Otwory okienne zakrystii widok od strony wnętrza: wypełnione podobnie jak okna kościoła żeliwnymi oknami pojedynczymi odlewanyymi i dodatkowo z okiennicami wewnętrznymi.



Fot. 24 Artykulacja jednego z przęseł prezbiterium: nad drzwiami do zakrystii ślepe tryforium, a nad nim tej samej szerokości otwór okienny z oryginalnym wypełnieniem.



Fot. 25 Neogotycki konfesjonał ustawiony pod emporą organową.



Fot. 26 Fragment północnego filara dźwigającego sklepienie transeptu - strefa kapitelowa, każdy narożnik filara wybrany i wypełniony służką; przy strefie kapitelowej nadwieszona jest również konsola rogowa podtrzymująca żebro jarzmowe pomiędzy przęsłami transeptu.