

OSRODEK DOKUMENTACJI
ZABYTEKOW W WARSZAWIE

KARTA EWIDENCYJNA ZABYTEKOW
ARCHITEKTURY I BUDOWNICTWA

A B C D E F G H I J K L M N O P R S T U V W X Y Z

Nr LUBUSKIE

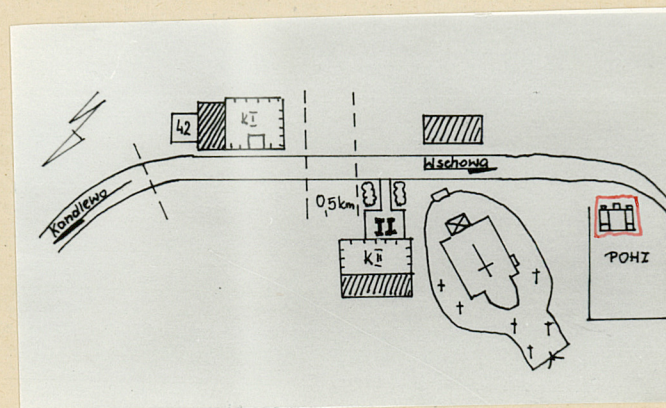
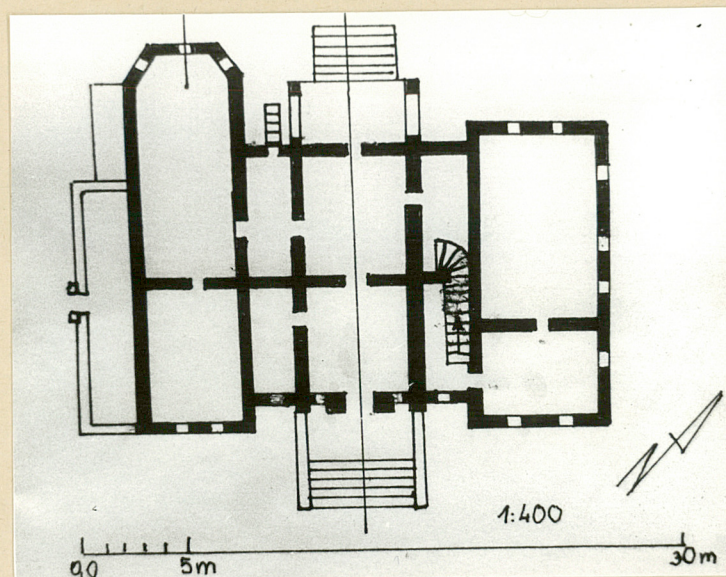
6071

1. Obiekt PALAC
Dwór

2. Czas powstania
1884 rok

3. Miejscowość
Konradowo

11. Zdjęcia, plan sytuacyjny, rzuty



4. Adres
Konradowo 1

nr hipoteczny

5. Przynależność administracyjna

województwo leszczyńskie

gmina Wschowa

par. NOWA SÓL

6. Poprzednie nazwy miejscowości

Konradowo, niem. Kursdorf

7. Przynależność administracyjna
przed 1.VI.1975 r.

województwo zielonogórskie

powiat Wschowa

8. Właściciel i jego adres

POHZ Osowa Sień Górna 98

9. Użytkownik i jego adres

Biura POHZ Osowa Sień Górna 98

10. Rejestr zabytków

Nr 995A data 28.XI.1985

W. 5340/10/85

autor zdjęć P. Buchalski
data wykonania 86.08.20
miejsce przechowywania negatywów

12. Autorzy, historia obiektu, określenie stylu.

Budowa w 1881 roku, przebudowa w 1924 r.
Neorenesans w typie dziewiętnastowiecznej wili włoskiej.

13. Opis (sytuacja, materiał i konstrukcja, rzut, bryła, elewacje, dach, wnętrze, wyposażenie, instalacje)

Położenie- Zabudowa otwarta na terenie folwarku przy szosie.

Materiał- Cokół i mury budynku ceglane, otynkowane, dach kryty papą. Posadzki złożone z kamiennych płytek, schody zewnętrzne granit, wewnętrzne drewniane, piwnica sklepiona kolebą. Okna drewniane. Drzwi drewniane z nadświetlem zdobione kaboszonami i dekoracyjną kratą z metaloplastyki. Ganek drewniany z balustradą i szurowymi elementami w stylu szwajcarskim.

Plan- dwutraktowy o rzucie w kształcie litery H z pięcioboczną bokówką i gankiem od strony wschodniej. W ryzalitach bocznych po 2 pomieszczenia, w ~~ryzalitach~~ części środkowej sień i bliźniacze pomieszczenie za nią połączone z gankiem, oraz cztery wąskie pomieszczenia po bokach z jednobiegową klatką schodową po prawej stronie. Od strony wsch. do wejścia w części środkowej prowadzą schody. Od strony pd. niska prostokątna przybudówka z wejściem do piwnic. Drzwi i okna umieszczone na osiach.

Bryła- niejednolita, wyraźne ryzalitty boczne z obniżoną trzecią kondygnacją krytą niskimi czteropółciowymi dachami i wysoki korpus zwieńczony trójkątnie, przekryty dachem dwuspadowym. Od strony wsch. jednokondygnacyjna, podpiwniczona bokówka z tarasem na dachu.

Fasada- dziewięcioosiowa, trójkondygnacyjna, oparta na ścisłej symetrii. Centralna część korpusu dominuje wysokością nad bocznymi częściami korpusu i wysuniętymi ryzalitami bocznymi, w których trzecia kondygnacja wyraźnie obniżona. Oś założenia akcentuje portal i trójkątna wystawa dachowa z belkowaniem. Portal z arkadowym otworem drzwiowym opasany z kluczem, flankowany pilastrami dźwigającymi belkowanie nad którym data 1881 i trójkątny naczółek wypełniony niderlandzkim ornamentem okuciowym i inicjałami K.D w kartuszu. Po bokach portalu dwa prostokątne okna, w kondygnacji środkowej trzy okna opasane prostokątne, nad nimi data 1924 i inicjały K.U. W kondygnacji szczytowej okna arkadowe ze wspólnym parapetem. Boczne części korpusu oraz ryzalitty na wysokim cokole z oknami do piwnic powtarzającymi rytm wyższych kondygnacji i gzymsiem dzielącym. Okna parteru zwieńczone archiwoltami, w dolnej części parapety. Najwyższa kondygnacja oddzielona gzymsiem dzielącym zawiera małe okna kwadratowe z nadprożami, nad nimi gzymsy koronujący o formach klasycznych. Naroża ryzalitów i części bocznych korpusu boniowane.

Elewacja ogrodowa- rozwiązana podobnie jak fasada z tym samym układem drzwi i okien. W części środkowej korpusu zwieńczonej trójkątnym naczółkiem z belkowaniem drewniany ganek na cokole przekryty daszkiem dwuspadowym. Do prawego ryzalitu przylega pięcioboczna bokówka na cokole, z trzema oknami zakończonymi archiwoltami i tarasem z balustradą na dachu. Między gankiem i bokówką wejście.

Elewacja pn.- czteroosiowa, dwukondygnacyjna z oknami i gzymsami jak w ryzalitach bocznych fasady.

Elewacja pd.- dwuosiowa, na wys. 1 kondygnacji przybudówka z wejściem do piwnic.

Wnętrze- w planie zachowany pierwotny charakter, w małym pomieszczeniu w lewej części korpusu sztukaterie na suficie.

Instalacje- elektr., wod-kan., co

14. Kubatura 8905m ³	15. Powierzchnia użytkowa 685m ²	16. Przeznaczenie pierwotne dwór	17. Użytkowanie obecne biura, świetlica, mieszkanie
18. Prace budowlane i konserwatorskie, ich przebieg i dokumentacja		19. Stan zachowania (fundamenty, ściany zewnętrzne ściany, wewnętrzne, sklepienia, stropy, konstrukcje dachowe, pokrycia dachu, wyposażenie i instalacje) Dobry	
20. Najpilniejsze postulaty konserwatorskie			

21. Akta archiwalne (rodzaj akt, numer i miejsce przechowywania)

Zespół Akt Landratsamt Birnbaum 1815-1918 W.A.w P.
nr.sygn. 240. Alte Bau-Denkm. 1824-1914. Die Über
die Bauhandwerk u. Baupoliz. Vorschriften.

23. Źródła ikonograficzne i fotograficzne (rodzaj, miejsce przechowania, sygnatury)

22. Bibliografia

A. Billert- Dwory i pałace pow. głogowskiego. P-ń.1979r.
maszynopis
Katalog zabytków sztuki w Polsce-pow. wschowski. Maszy-
nopis w ODZ
Dr E. Kirchstein- Handbuch des Grundbesitzes im Deutschen
Reiche. Provinz Posen, Berlin 1899 s.10

24. Uwagi różne

25. Wypełnił

mgr A.P.Buchalscy

Imię i nazwisko

data 86.09.04

26. Sprawdził

Imię i nazwisko

data

27. Załączniki Wkładka fot.1

1. Miejscowość
KONRADOWO

2. Obiekt (nazwa jak w karcie)
Dwór

3. Zawartość wkładki (nazwa obiektu lub materiału uzupełniającego)
fot.elewacji Pa, fot. portalu z datą i inicjałem



Wkładkę założył: P. Buchalski
(imię, nazwisko, data)

Miejsce przechowywania negatywów: 4.09.86r
pryw.