

1. Obiekt

CHAŁUPA DREWNIANA

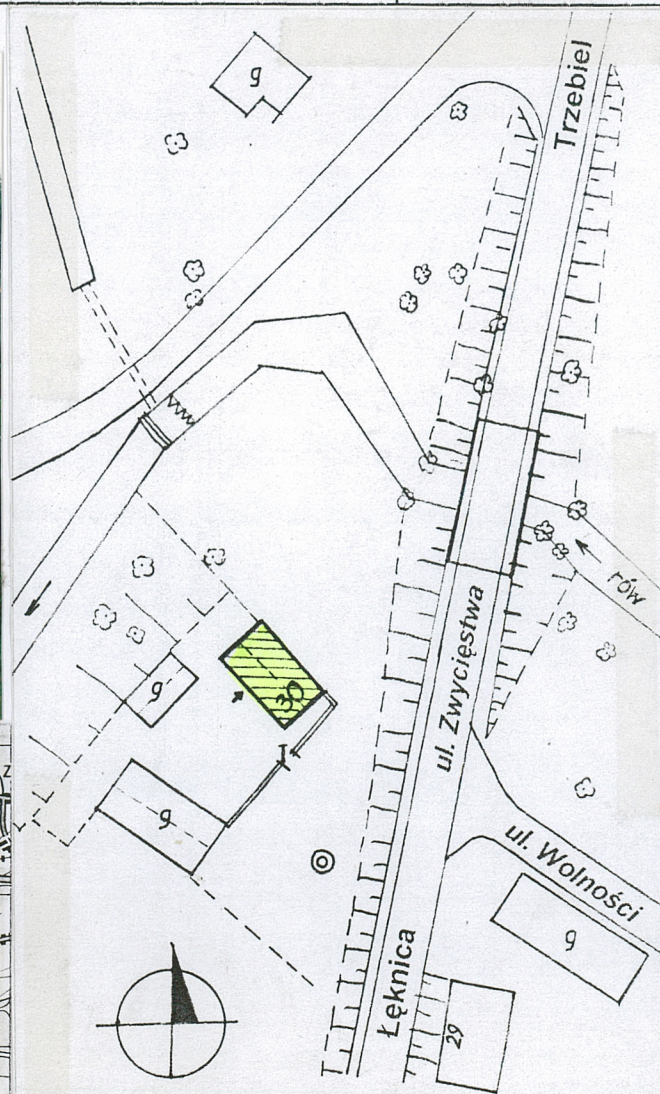
2. Czas powstania

pocz. XIX w.

3. Miejscowość

ŻARKI WIELKIE

11. Zdjęcia, rzut, przekrój, sytuacja, orientacja



PLAN SYTUACYJNY SKALA 1:1000

123

4. Adres **ul. Zwycięstwa 30**

dz. 577a, KW

nr hipoteczny.....

5. Przynależność administracyjna

województwo **lubuskie**
gmina **Trzebiel**

pow. żoncki

6. Poprzednie nazwy miejscowości

Grose Särchen

7. Przynależność administracyjna
przed 1 VI 1975

województwo **zielonogórskie**
powiat **Żary**

8. Właściciel i jego adres



9. Użytkownik i jego adres



10. Rejestr zabytków

Nr **L-61/A** data

31.03.2003

13. Opis (sytuacja, materiał i konstrukcja, rzut, bryła, elewacje, wnętrze, wyposażenie, instalacje)

Wieś Żarki Wielkie położona jest kilometr od granicy polsko-niemieckiej oraz 6 km. na południowy - zachód od Trzebiela i 5 km. na północ od Łeknicy.

Chałupa znajduje się w południowej części wsi, po zachodniej stronie drogi Trzebiel-Łeknica. Gospodarstwo odsunięte jest od drogi o ok. 20 m., składa się z dwóch budynków gospodarczych oraz drewnianej chałupy mieszkalnej, usytuowanej w północnej części gospodarstwa. Budynki rozmieszczone są wokół prostokątnego podwórza. Chałupa jest **drewniana**, na ceglanej podmurówce obłożonej zaprawą cementową, zbudowana na planie prostokąta w konstrukcji wieńcowej. Ściany złożone są z poziomo ułożonych belek, łączonych na węglach i skrzyżowaniach „na obłap” z wystającymi na kilkanaście centymetrów **ostatkami**. Ostatki zapobiegają rozsuwaniu się belek na węglach. Pierwotnie zamiast podmurówki chałupa wspierała się na podwalinie, czyli pierwszym wieńcu belek, który zazwyczaj był masywniejszy od pozostałych belek konstrukcji. Chałupa zamknięta jest wysokim dachem dwuspadowym o pokryciu **dachówką karpiówką**, układaną pojedynczo w rybią łuskę. Być może, że pierwotnie chata była pokryta gontem lub tzw. „szkudłami” czyli deszczułkami bez rowka, kładzionymi podwójnie, jak dachówka karpiówka lub po prostu była kryta strzechą. Ściany szczytowe na wysokości strychu szalowane jedynie pionowymi deskami. Konstrukcja więźby dachowej drewniana, **jętkowa z płatwią środkową** połączoną z krokwiami za pomocą zastrzałów. Łączenia belek więźby na kołki. Podłoga strychu wykonana z brusów /żerdzi/.

W części północno-zachodniej chałupa jest **podpiwniczona**. Schody do piwnicy **ceglane**, zabiegowe znajdują się w pomieszczeniu kuchennym, pod opuszczaną, drewnianą klapą. Piwnica murowana z kamienia i cegły, zamknięta odcinkiem łuku. Podłoga w piwnicy **ceglana**. **Posadzka** w sieni wejściowej **ceramiczna**, zapewne z lat 20-tych lub 30-tych XXw., układana w szachownicę z czerwono-białych, kwadratowych płytek. W pozostałych pomieszczeniach **podłogi drewniane**, deskowe. Układ wnętrza jest półtoratraktowy. Za wejściem rozciąga się sień. Bezpośrednio za drzwiami wejściowymi, po lewej stronie znajdują się **schody drabinowe**, prowadzące na strych. Z sieni, po prawej stronie znajduje się duża izba zamknięta **stopem belkowym** o belkach profilowanych na krawędziach. W izbie, przy ścianie nośnej, po stronie północno-zachodniej znajduje się **piec kaflowy** pochodzący z początku XX wieku. Z dużej izby obecne przejście prowadzi do mniejszego, także zamkniętego belkowym stropem pomieszczenia mieszkalnego a dalej do kuchni, która pierwotnie wydzieloną miała tak zwaną „**czarną kuchnię**”. Z kuchni prowadzą drzwi do pomieszczenia gospodarczego. Jest ono w przeciwieństwie do pozostałych izb **nietynkowane**, a jedynie pobielone. Za schodami drabinowymi w sieni po lewej stronie, znajdują się drzwi prowadzące do większego pomieszczenia gospodarczego, które pierwotnie było najprawdopodobniej izbą mieszkalną. Wspomniane wyżej dwa pomieszczenia także kryte są stropami belkowymi. Stolarka drzwi wejściowych **jest drewniana**, jednoskrzydłowa w konstrukcji **ramowo-płycinowej** od strony elewacji oraz deskowo-spagowej od wewnątrz. Symetryczny układ prostokątnych płycin ze sfazowanymi lustrami oraz przedzielenie ich pionową listwą sugerują drzwi dwuskrzydłowe. Drzwi wejściowe otrzymały węgarki wpuszczane zapewne na czop w podwalinę /podmurówkę/ Skrzydło zamocowane jest na metalowych, kutych zawiasach pasowych. C.d. na wkładce nr 1

12. Autorzy, historia obiektu, okreslenia tytu

Pierwsza wzmianka o miejscowości pochodzi z 1353 roku, kiedy nazywała się **den Sare** i należała do księstwa Przewóz. Wówczas w Trzebnicy osiadła rodzina von Hackeborn. Kolejna informacja pochodzi z 1399 roku, kiedy to w **dem Sare** osiadł Witzmann z Kamenz. Jak pisze Kubach w 15 wieku Żarki Wielkie był osławioną kryjówką /azylem/ dla ludzi o niezbyt dobrej reputacji. W 1402 roku wybudowano tutaj zamek, który został zniszczony w 1436 r. przez panów z Głogowa i Żagania. W 1463 roku dał król Jerzy zamek „**Serichen**” Wenzelowi von Biberstein z Żar, który miał przez to zatarg z Bodo von Eulenburg. W 1434 roku książę Henryk Głogowski wraz z panami dolnołużycznymi zdobył Żarki. W 1435 roku sprzedał je Ulrichowi von Biberstein z Żar, którego rodzina lenno nad Żarami sprawowała od 1402 roku. Zamkiem w **Sar** zarządzał wówczas Krzysztof Notinsof z pasierbem. Z kolei w roku 1441 wymieniany, jako pan na Żarkach był Fryderyk von den Heide. Jego rodzina rezydowała tam do 1513r. O zamku i miasteczku jest także mowa w roku 1549. Po wymarcu linii Bibersteinów /1552/ Żarki uległy podziałowi. Część przeszła pod dobra żurawskie, część do księstwa żarskiego. W 1587 r. majątkiem zarządzał Jerzy von Lossow. W 1597 roku należało księstwo żurawskie do Wilhelma von Dohna. W roku 1800 wieś liczyła 7 zagród chłopskich, 18 zgródników i 13 chałupników. Chałupa przy obecnej **ulicy Zwycięstwa 30** powstała na pocz. XIX w. i wschodziła w skład wymienionych powyżej siedmiu zagród chłopskich. Analogiczną chałupę prezentuje Kubach i Seeger w cytowanej w bibliografii pracy ale położoną nieopodal – w Żarkach Małych.

14. Kubatura	15. Powierzchnia użytkowa	16. Przeznaczenie pierwotne	17. Użytkowanie obecne
623,02 m3	89,08 m2	mieszkalne	mieszkalne
19. Prace budowlane i konserwatorskie, ich przebieg i dokumentacja Zapewne na pocz. XX w. wymieniono podwalinę na podmurówkę oraz wykonano ogrzewanie piecowe. W 2 poł XX wieku elewacja południowa oraz wschodnia otrzymały pinowe szalowanie deskami. Zapewne w tym samym czasie wymieniono częściowo deski szalunku szczytów chałupy.		18. Stan zachowania (fundamenty, ściany zewnętrzne, ściany wewnętrzne, sklepienia, stropy, konstrukcje dachowe, pokrycie dachu, wyposażenie i instalacje) Stan ogólny kwalifikuje chałupę do remontu kapitalnego. W dość dobrym stanie zachowania jest więźba dachowa. Do wymiany łacenie i pokrycie dachu. Stolarka okienna i drzwiowa do oczyszczenia i konserwacji. Podłogi drewniane do impregnacji, dezynfekcji i zabezpieczenia przeciwogniowego. Konstrukcja wieńcowa do impregnacji, wzmocnienia i zabezpieczenia przeciwogniowego. Fundamenty piwnicy do wzmocnienia, a sklepienie piwnicy do remontu.	
		20. Najpilniejsze postulaty konserwatorskie Chałupa wymaga przeprowadzenia remontu kapitalnego. Niezbędne jest przeprowadzenie impregnacji oraz zabezpieczenie drewna ogniochronem i środkiem grzybobójczym. Wymiany wymagają deski szalunku szczytów oraz pokrycie dachowe wraz z częścią łacenia. W połaci południowej zauważyć można niebezpieczne "falowanie" dachu. Zmniejszona z czasem wytrzymałość drewna powoduje, że obciążenie dachu dachówką jest obecnie zbyt duże. Przy remoncie doraźnym wskazana jest wymiana pokrycia na lżejsze np. z blachy a przy remoncie kapitalnym na dachówkę, łupek lub gont. Wzmocnienia wymagają fundamenty piwnicy. Biegące przez sklepienie pęknięcie jest wynikiem zmian gruntowych /być może spowodowanych prowadzonymi jakiś czas temu robotami ziemnymi na terenie wsi/. Należy przebadac fundamenty na tym odcinku chałupy i jeśli zajdzie taka potrzeba wzmocnić.	

<p>21. Akta archiwalne (rodzaj akt, numer i miejsce przechowywania)</p>	<p>24. Uwagi różne</p>
<p>22. Bibliografia</p> <p>Hans Lutsch, <i>Kunstdenkmäler Schlesiens</i>. Breslau 1903.</p> <p>Hans Kubach, Joachim Seeger, Wilhelm Jung, <i>Die Kunstdenkmäler des Kreises Sorau und der Stadt Forst</i>. Berlin 1939.</p> <p>Bernhard Schmid, <i>Das Bauernhaus der nördlichen Grenzmark</i>. Schneidemühl 1938.</p>	<p>25. Opracował</p> <p>tekst Izabela Ciesielska, sierpień 2002r.</p> <p>plany, rysunki Izabela Ciesielska, sierpień 2002r.</p> <p>zdjęcia fotogr. Izabela Ciesielska, sierpień 2002 r.</p> <p>Miejsce przechowywania negatywów WO SOZ Zielona Góra</p> <p>KARTA PO WYPEŁNIENIU PODLEGA OCHRONIE NA PODSTAWIE PRZEPISÓW PRAWA AUTORSKIEGO</p>
<p>23. Źródła ikonograficzne i fotograficzne (rodzaj, miejsce przechowywania, sygnatura)</p> <p>Plan wsi Żarki Wielkie zamieszczony został w pracy - Hans Kubach, Joachim Seeger, Wilhelm Jung, <i>Die Kunstdenkmäler des Kreises Sorau und der Stadt Forst</i>. Berlin 1939. s. 301, ryc. 301</p>	<p>26. Adnotacje o inspekcjach, informacje o zmianach (daty, imiona i nazwiska wypełniających)</p> <p>27. Załączniki</p> <p>7 wkladek zawierających c.d. pkt. 13, kartografię, rzuty, przekroje, zdjęcia.</p>

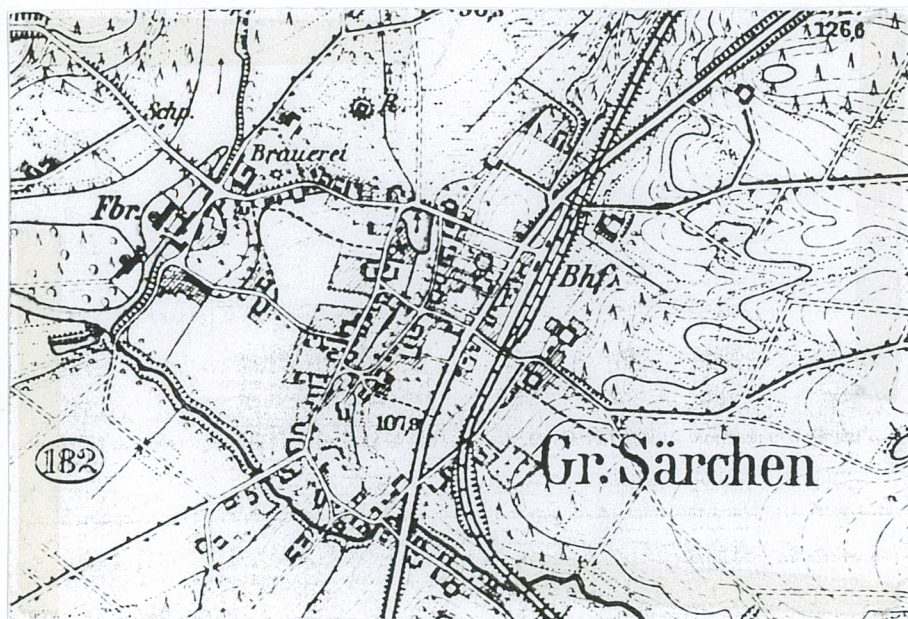
1. Miejscowość	Żarki Wielkie	4. Obiekt (nazwa jak w karcie)	5. Zawartość wkładki (nazwa materiału uzupełniającego)
2. Gmina	Trzebiel	CHAŁUPA DREWNIANA	c.d. pkt. 13, kartografia, rzut
3. Województwo	lubuskie		

Drzwi w pozostałych pomieszczeniach także drewniane, ramowo-płycinowe, jednoskrzydłowe. Stolarka okienna w obokniu drewnianym, dwuskrzydłowa, dwudzielna ze słupkiem stałym, przechodzącym. Pierwotnie każde skrzydło podzielone było szczeblinkami na trzy kwaterki. Obecnie zachowały się jedynie szczeblinki górne. Skrzydła zamocowane na zawiasach kątowych i zamykane na zakrętkę.

Elewacja frontowa, południowa jest czteroosiowa. Nieco w kierunku wschodnim z osi środkowej znajdują się drzwi wejściowe. Po stronie prawej rozczłonkują elewację dwa prostokątne otwory okienne, a po stronie lewej jedno okno. Widoczne są nieopodal drzwi końcówki belek ścian poprzecznych chałupy, wydzielających poszczególne pomieszczenia. do chałupy prowadzą dwa stopnie ceglanych schodków. W II poł. XX w. oszalowana deskami.

Elewacja zachodnia, boczna jest w zasadzie jednoosiowa, przepruta przez jedno okno. nieco dalej widnieje szczelinowy otwór wentylacyjny pomieszczenia gospodarczego. Także widoczne są skrzyżowania konstrukcyjne chałupy w postaci ostatków. **Elewacja północna** jedynie urozmaicona jednym oknem, oświetlającym kuchnię. **Elewacja wschodnia** dwuosiowa, przepruta dwoma oknami doświetlającymi pomieszczenia mieszkalne, także z widocznymi ostatkami łączenia belek. Podobnie, jak elewacja frontowa oszalowana pionowymi deskami

Chałupa posiada instalację elektryczną, ogrzewanie piecowe na węgiel lub drewno, posiada przyłącze wodne, pozbawiona jest sanitariatów.



Wkładkę założył mgr Izabela Ciesielska
Miejsce przechowywania negatywów arch. WO SOZ w Zielonej Górze

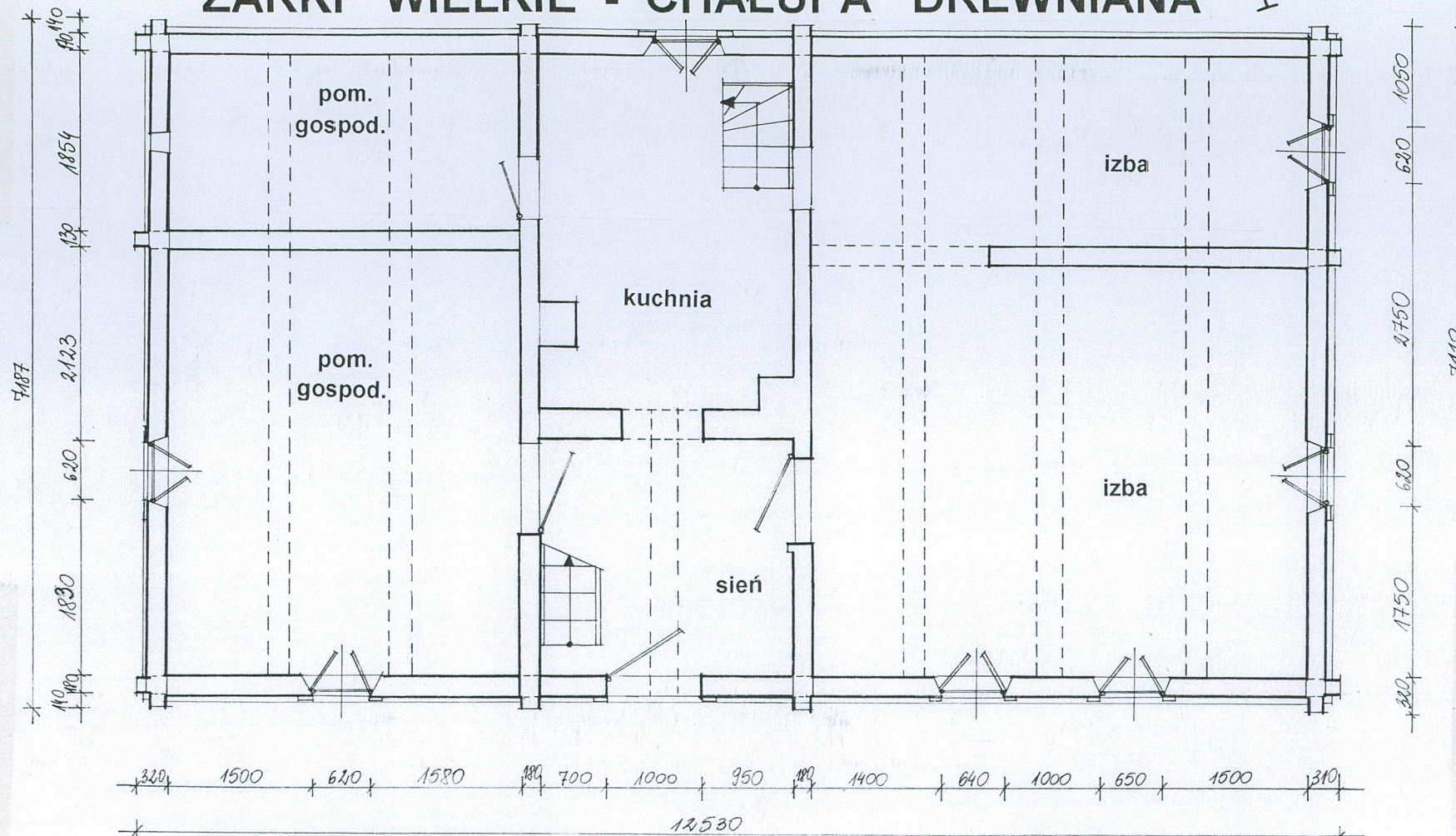
4.



301. Groß Särchen. Dorfplan. In der Mitte das „Raubschloß“

5.

ŻARKI WIELKIE - CHAŁUPA DREWNIANA

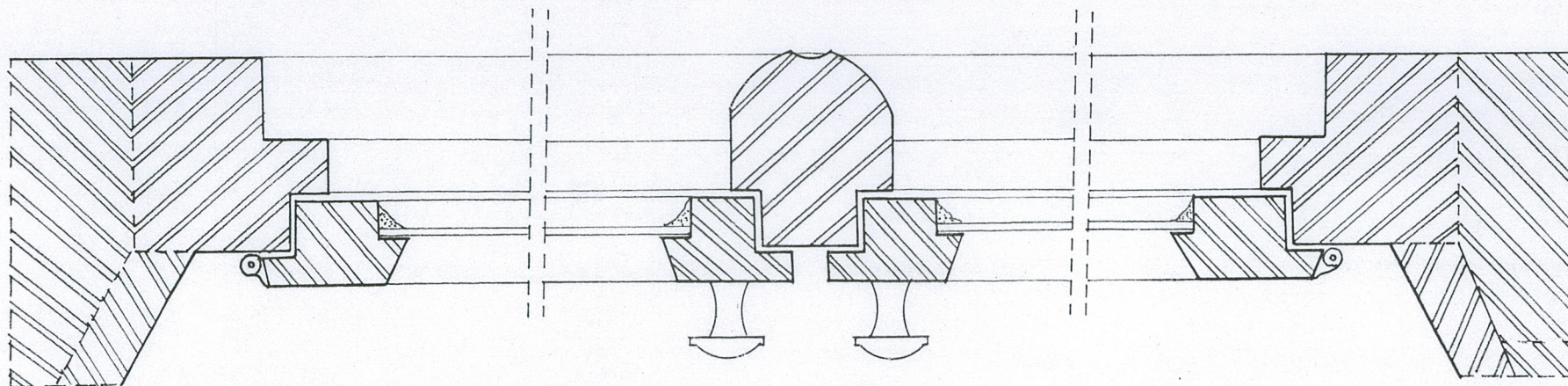


RZUT PRZYZIEMIA

SKALA 1:150

1. Miejscowość	Żarki Wielkie	4. Obiekt (nazwa jak w karcie)	5. Zawartość wkładki (nazwa materiału uzupełniającego)
2. Gmina	Trzebiel	CHAŁUPA DREWNIANA	d e t a l; rzuty, przekroje
3. Województwo	lubuskie		

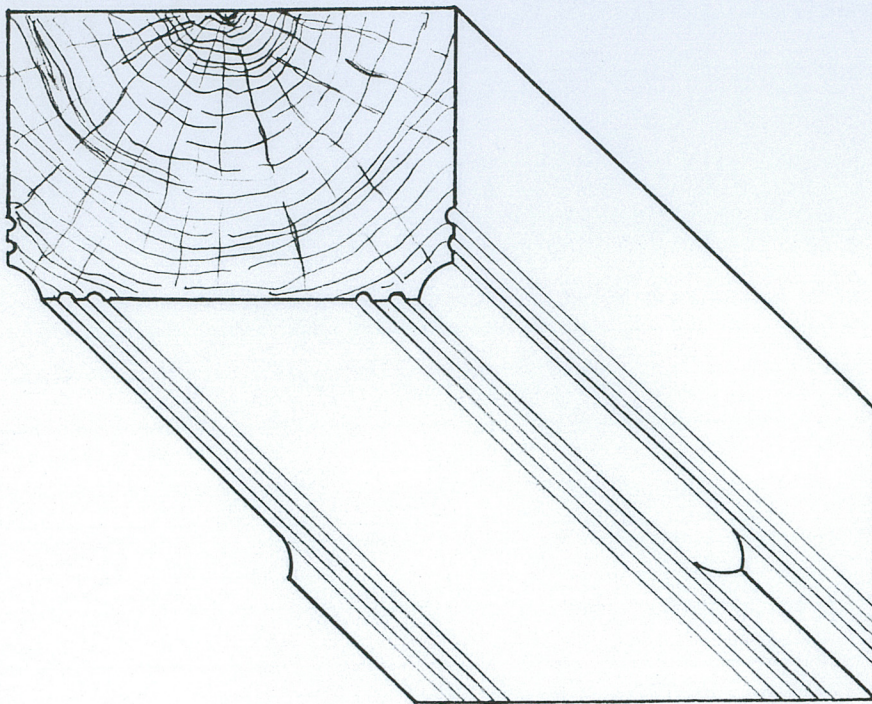
ŻARKI WIELKIE – CHAŁUPA DREWNIANA



OKNO W OBOKNIU DREWNIANYM - PRZEKRÓJ POZIOMY - SKALA 1 : 2

7.

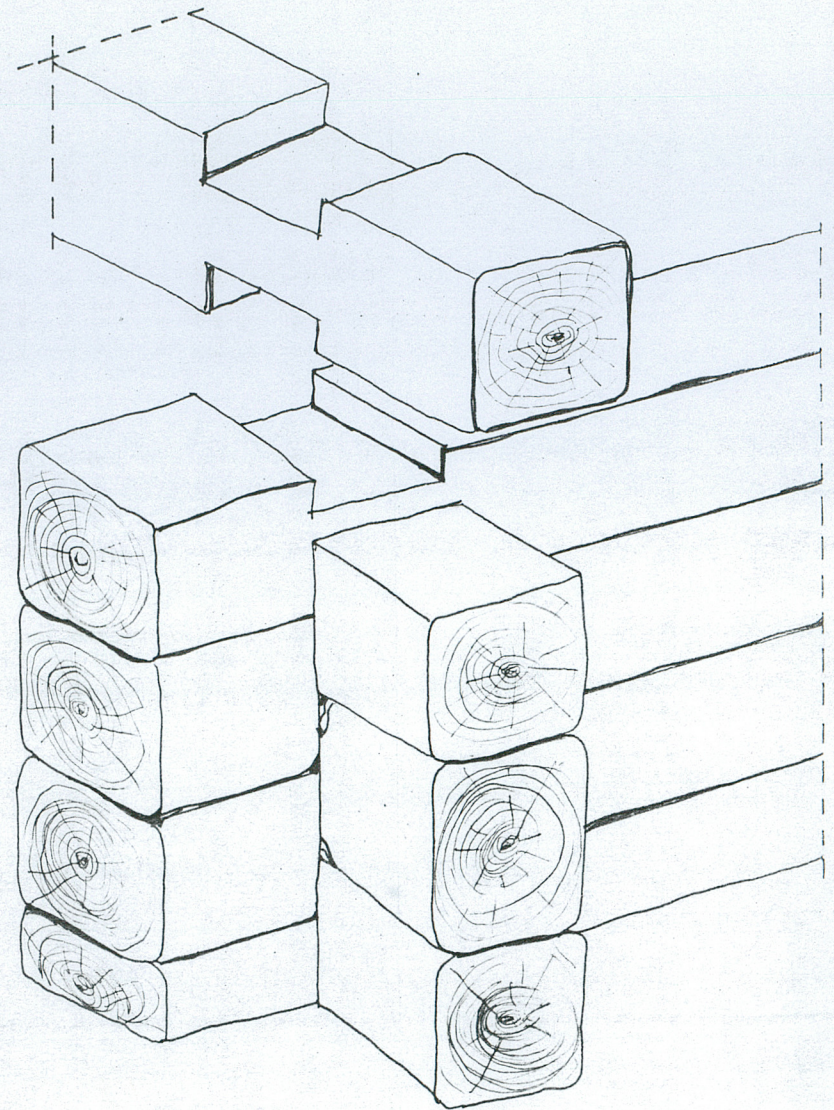
CHAŁUPA – ŻARKI WIELKIE



PRZEKRÓJ BELKI STROPOWEJ SKALA 1:5

8.

ŻARKI WIELKIE CHAŁUPA DREWNIANA



WIĄZANIE WĘGŁA NA OBLAP SKALA 1:10

9.

1. Miejscowość **Żarki Wielkie**
 2. Gmina **Trzebiel**
 3. Województwo **Łubuskie**

4. Obiekt (nazwa jak w karcie)

CHAŁUPA DREWNIANA

5. Zawartość wkładki (nazwa materiału uzupełniającego)

zdjęcia

10.



11.

12.

mgr Izabela Ciesielska, sierpień 2002r.

Wkładkę założył:

(imie, nazwisko, data)
WO SOŻ w Zielonej Górze

Miejsce przechowywania negatywów:

Wzór ODZ 1995 r.



13.



15.



14.



16.

1. Miejscowość.....**Żarki Wielkie**
 2. Gmina.....**Trzebiel**
 3. Województwo.....**Lubuskie**

4. Obiekt (nazwa jak w karcie)

CHAŁUPA DREWNIANA

5. Zawartość wkładki (nazwa materiału uzupełniającego)

zdjęcia



17.



18.



19.

mgr Izabela Ciesielska, sierpień 2002r.

Wkładkę założył:

(imie, nazwisko, data)
WO SOZ w Zielonej Górze

Miejsce przechowywania negatywów:



20.



22.



21.



23.

1. Miejscowość	Żarki Wielkie	4. Obiekt (nazwa jak w karcie)	5. Zawartość wkładki (nazwa materiału uzupełniającego)
2. Gmina	Trzebiel	CHAŁUPA DREWNIANA	zdjęcia
3. Województwo	lubuskie		



24.



25.



26.



27.



29.



28.



30.

1. Miejscowość	Żarki Wielkie	4. Obiekt (nazwa jak w karcie)	5. Zawartość wkładki (nazwa materiału uzupełniającego)
2. Gmina	Trzebiel	CHAŁUPA DREWNIANA	zdjęcia
3. Województwo	lubuskie		



31.



33.



32.



34.



36.



35.



37.

WKŁADKA DO KARTY ZABYTEKÓW ARCHITEKTURY I BUDOWNICTWA

ZAŁĄCZNIK NR 7

1. Miejscowość **Żarki Wielkie**
2. Gmina **Trzebiel**
3. Województwo **lubuskie**

4. Obiekt (nazwa jak w karcie)

CHAŁUPA DREWNIANA

5.. Zawartość wkładki (nazwa materiału uzupełniającego)

z d j ę c i a



38.



40.

Wkładkę założył mgr Izabela Ciesielska, 2002r.
Miejsce przechowywania negatywów: WO SOZ W Zielonej Górze

39.

Spis ilustracji:

1. zdj. elewacje, widok chałupy od strony wschodniej
2. mapa orientacyjna, skala 1: 200 000
3. plan sytuacyjny, skala 1 : 1000
4. fragment mapy niemieckiej z 1892r., skala 1:15 000
5. historyczny plan wsi Żarki Wielkie rep. z pracy Kubach'a ,Seeger'a: *die Kunstdenkmäler...*
6. rzut chałupy, skala 1:150
7. przekrój poziomy stolarki okiennej, skala 1 : 2
8. przekrój belki stropowej, skala 1 : 5
9. rysunek wiązania węgła na obłap z osłatkami, skala 1:10.
10. zdj. elewacja, widok od strony południowej
- 11 i 12 zdj. elewacja, widok od strony zachodniej
13. zdj. fasada, widok od strony podwórza gospodarczego, od strony południowo-zachodniej,
14. zdj. połać dachowa z charakterystycznym „falowaniem”, spowodowanym osłabieniem łączenia,
15. zdj. elewacja zachodnia, drewniany wspornik i okap szczytu.
16. zdj. elewacja południowo-zachodnia, fasada, schody przed wejściem,
17. zdj. elewacja zachodnia, fragment, widoczne ostatki skrzyżowania belek,
18. zdj. wiązanie węgła na obłap z osłatkami,
19. zdj., fasada, szalowanie pionowymi deskami,
20. zdj. węgiel południowo-wschodni,
21. zdj. stolarka okienna,
22. zdj. fasada, stolarka drzwi wejściowych
23. zdj. stolarka okienna widok od wnętrza,
24. zdj. wnętrze, widok na izbę w trakcie tylnym po stronie wschodniej,
25. zdj. wnętrze, strop pomieszczenia j.w.
26. zdj. wnętrze, piec kaflowy z pocz. XX w., w głównej izbie przedniego traktu po stronie wschodniej.
27. zdj. wnętrze, strop izby głównej j.w..
28. zdj. wnętrze, strop izby głównej oraz belka podciagu,
29. zdj. wnętrze, ceglane schody do piwnicy,
30. zdj., wnętrze, ceglana podłoga w piwnicy,
31. zdj. wnętrze, podłoga poddasza,
32. zdj. wnętrze, posadzka ceramiczna w sieni,
33. zdj. wnętrze, stolarka drzwi wejściowych z zawiasem pasowym,
34. zdj. wnętrze, pomieszczenie gospodarcze w trakcie tylnym, po stronie zachodniej,
35. zdj. wnętrze, więźba dachowa, fragment,
36. zdj. wnętrze, więźba dachowa, przewód kominowy,
37. zdj. wnętrze, więźba dachowa, fragment,
38. zdj. wnętrze, więźba dachowa, fragment,
- 39 i 40. zdj. wnętrze, piwnica, ściana kamienna oraz sklepienie z widocznym pęknięciem wzdłużnym.