

CSRODEK DOKUMENTACJI  
ZABYTKW W WARSZAWIE

KARTA EWIDENCYJNA ZABYTKW  
ARCHITEKTURY I BUDOWNICTWA

A B C D E F G H I J K L Ł M N O P R S T U V W X Y Z

Nr

1. Obiekt

WOZOWNIA

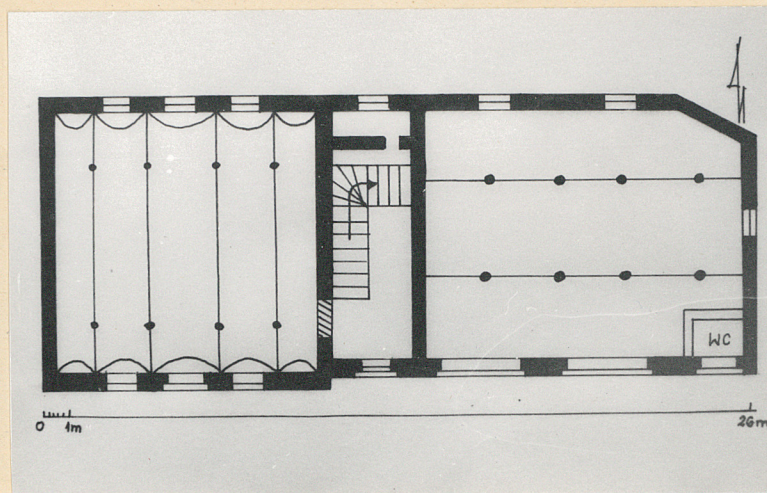
2. Czas powstania

2 poł.XIX w.

3. Miejscowość

DĘBOWA ŁĘKA

11. Zdjęcia, plan sytuacyjny, rzuty



4. Adres

Dębowa Łęka 9

nr hipoteczny

5. Przynależność administracyjna

województwo leszczyńskie

gmina Wschowa

6. Poprzednie nazwy miejscowości

Geyersdorf

7. Przynależność administracyjna  
przed 1.VI.1975 r.

województwo zielonogórskie

powiat Wschowa

8. Właściciel i jego adres

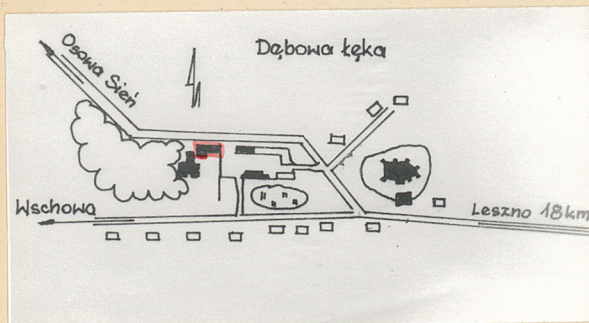
POHZ Osowa Sień 98

9. Użytkownik i jego adres

PGR Dębowa Łęka 9

10. Rejestr zabytków

Nr 5340/16/85 data 28.2.85r  
993A



autor zdjęć P.Buchalski  
data wykonania 17.11.86r  
miejsce przechowywania negatywów wł.autora

12. Autorzy, historia obiektu, określenie stylu.

Od 1865 roku majątek w Dębowej Łęce Górnej należał do rodziny von Waldow a w 1881 roku właścicielami majątku byli Stülpnagelowie, wkrótce po nich w 1884 roku folwark przeszedł w ręce J. Lürmana, którego rodzina zawiadywała majątkiem do II wojny światowej. Wozownia bezstylowa w rozczołkowaniu bryły nawiązuje do wiejskiej architek. włoskiej z 1 poł. XIX wieku. Wybudowana po 1865 roku.

13. Opis (sytuacja, materiał i konstrukcja, rzut, bryła, elewacje, dach, wnętrze, wyposażenie, instalacje)

Położenie: we wsi na terenie folwarku w części przypałacowej od strony elewacji pn. pałacu. Wozownia od pn. przylega do szosy do Osowej Sieni.

Materiał: murowany z cegły, otynkowany na kamiennym cokole, dachy pulpitowe dwuspadowe na kroksztynach poszyte papą. Drzwi, bramy, okna drewniane. W sieni jednobiegowa klatka schodowa. W ryzalicie bocznym stajnie wyłożone ceramicznymi kaflami, żeliwne boksy, stropy ogniotrwałe, ceglane wysklepione na żeliwnych belkach podtrzymywanych żeliwnymi filarami. W wozowni betonowe, płaskie stropy z żeliwnymi belkami wspartymi na żeliwnych kolumnach. Betonowe posadzki.

Plan: na rzucie prostokąta z ryzalitem bocznym i ze ściętym narożnikiem w części elewacji pn.-wsch. Wewnątrz stajnie na rzucie kwadratu. W podłużnej sieni jednobiegowa klatka schodowa na poddasze.

Bryła: zwarta, na cokole z wysoką kondygnacją parteru i niższą kondygnacją ~~parteru~~ poddasza. Korpus przykryty dachem dwuspadowym. Ryzalit boczny wyższy od korpusu przykryty osobnym dachem dwuspadowym.

Elewacja pd.: dwukondygnacyjna, na cokole siedmioosiowa w kondygn. parteru i dziewięćosiowa w kondygnacji poddasza. Na całej długości elewacji gzyms działowy pomiędzy kond. W ryzalicie brama dwuskrzydłowa z nadświetłem zwieńczona spłaszczonym łukiem, po bokach zakratowane okna z podokiennikami. Okna poddasza z podokiennikami zwieńczone spłaszczonym łukiem. W korpusie dwie dwuskrzydłowe bramy na osi zwieńczone spłaszczonymi łukami, po bokach mniejsze wejścia do pomieszczeń. Kondygnacja poddasza oddzielona gzymsem działowym z małymi, opasаныmi oknami z podokiennikami.

Elewacja pn.: dwukondygnacyjna na cokole, sześćosiowa z wyższą kondygnacją mieszkalną od zach. przykryta osobnym dachem. Kondygnacje rozdzielone gzymsem działowym. Okna obu kond. opasane w łuk z podokiennikami.

Elewacja zach.: dwukondygnacyjna na cokole, kondygnacja parteru ślepa, kondygnacja poddasza dwuosiowa z oknami z podokiennikami.

Elewacja wsch.: dwukond. na cokole z gzymsem działowym zwieńczona trójkątnie z opasаныmi oknami różnej wielkości z podokiennikami.

Wnętrze: z sienią na osi, w której jednobiegowa klatka schodowa na poddaszu w ryzalicie bocznym stajnie, w korpusie garaże.

Wyposażenie: stajnie oblicowane ceramicznymi, wzobzystymi kaflami, żeliwne boksy.

Instalacje: elektr., wod.-kan. w części mieszkalnej CO

14. Kubatura  2200m <sup>3</sup>	15. Powierzchnia użytkowa  400m <sup>2</sup>	16. Przeznaczenie pierwotne  Wozownia	17. Użytkowanie obecne  Garaże, mieszkania
18. Prace budowlane i konserwatorskie, ich przebieg i dokumentacja		19. Stan zachowania (fundamenty, ściany zewnętrzne ściany, wewnętrzne, sklepienia, stropy, konstrukcje dachowe, pokrycia dachu, wyposażenie i instalacje)  dobry	
20. Najpilniejsze postulaty konserwatorskie			

21. Akta archiwalne (rodzaj akt, numer i miejsce przechowywania)

23. Źródła ikonograficzne i fotograficzne rodzaj, miejsce przechowania, sygnatury)

22. Bibliografia  
B.Krzyślak-Dębowa Łęka opracowanie hist.-archit.1984r

24. Uwagi różne

25. Wypełnił  
mgr A.P.Buchalscy  
Imię i nazwisko  
data

26. Sprawdził  
Imię i nazwisko  
data

27. Załączniki Wkładka fot.1

1. Miejscowość  
DĘBOWA ŁĘKA

2. Obiekt (nazwa jak w karcie)  
WOZOWNIA

3. Zawartość wkładki (nazwa obiektu lub materiału uzupełniającego)  
1.elewacja pn.,2.strop ogniotrwały wewnątrz



Wkładkę założył: P.Buchalski, 17.11.1986  
(imię, nazwisko, data)

Miejsce przechowywania negatywów: wł.autora