

1. Obiekt

**P A Ł A C** Alberta księcia Stein von Schwarzenau

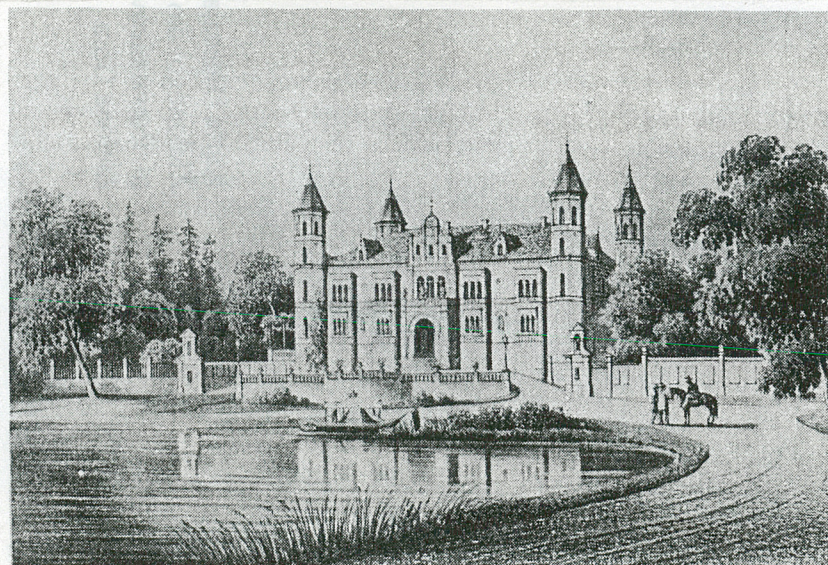
2. Czas powstania

**1856-1859**

3. Miejscowość

**DĄBRÓWKA WIELKOPOLSKA**

11. Zdjęcia, rzut, przekrój, sytuacja, orientacja



4. Adres **ul. Mała 17**

nr hipoteczny.....

5. Przynależność administracyjna

województwo **zielonogórskie**  
gmina **Zbąszynek**

powiat **ŚWIEBODZIN**

6. Poprzednie nazwy miejscowości  
1406–Dambrowca, 1439–Dombrowka, 1453–  
Dambrowa, 1564–Dąbrowka, 1945  
GrossDammer, po 1945 Dąbrowka W

7. Przynależność administracyjna  
przed 1 VI 1975

województwo **poznańskie**  
powiat

8. Właściciel i jego adres

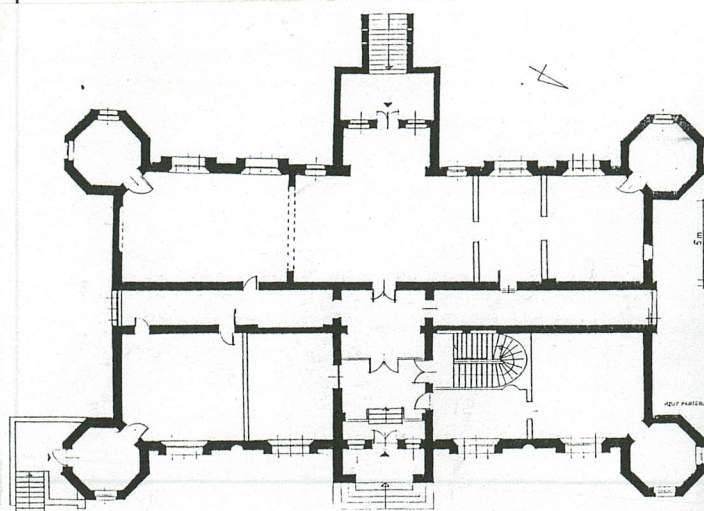
Gmina Zbąszynek

9. Użytkownik i jego adres

Gmina Zbąszynek

10. Rejestr zabytków

Nr **L-48** data **25.06.2001**





13. Opis (sytuacja, materiał i konstrukcja, rzut, bryła, elewacje, wnętrze, wyposażenie, instalacje)

Wieś Dąbrówka Wielkopolska położona jest przy szosie Zbąszynek –Międzyrzecz. Zespół pałacowo – parkowy usytuowany jest na zachód od centralnego miejsca wsi, nawsia, które zachowało od średniowiecza niezmienny charakter, mieszcząc kościół pw. św. Jakuba / 1660r. / i dzwonnice oraz staw, nad którym zlokalizowany jest pałac. Po stronie zach. pałacu znajduje się park o powierzchni 1,6 ha., przy pałacu zaś piękne okazy starych lip. Przynależny do pałacu teren otoczony częściowo murkiem, częściowo zaś siatką, która ogradza staw.

Pałac murowany, piętrowy, podpiwniczony, założony na rzucie prostokąta z ośmiobocznymi wieżyczkami w narożach. Bryła zwarta, dwukondygnacyjna o wysokim cokole, urozmaicona umieszczonymi w narożach, wyrastającymi ponad kalenicę czterospadowego dachu pałacu, oktogonalnymi wieżami wysokości ok. 23 m zwieńczonymi ośmiospadowymi, namiotowymi dachami. Dach główny z kalenicą na dłuższej osi, na linii północ-południe, kryty blachą cynkową układaną w karo, dachy wież kryte dachówką ceramiczną. Pałac elewacją frontową skierowany ku wschodowi, w kierunku stawu i głównej drogi wsi, elewacją ogrodową zaś ku zachodowi i parkowi. Między kondygnacjami stropy drewniane. Wieżba, stolarka okienna i drzwiowa oryginalna, drewniana. Wyjątek stanowią wtórne, drewniane drzwi wejścia głównego. Zachowane wewnętrzne okiennice składane harmonijkowo.

Flankowane wieżami elewacje pałacu o symetrycznym układzie i rytmicznych podziałach, dwukondygnacyjne, wsparte na wysokim podpiwniczeniu tworzącym strefę cokołową. Kondygnacje rozdzielone obiegającymi całą bryłę, łącznie z wieżami pasami międzykondygnacyjnymi, ujętymi z dołu i z góry profilowanymi gzymsami. Całość zwieńczona opasującym gzymsem koronującym w formie profilowanego pasa wspartego na gęsto rozmieszczonych kroksztynach. Gzyms na wieżach zdwojony. Ściany głównego korpusu posiadają, umieszczone na osiach, przechodzące przez obie kondygnacje, wraz z cokołem, wykusze, lekko wychodzące przed lico muru, przeprute w partii parteru i piętra identycznymi wielkimi, szerokimi otworami okiennymi o triforyjnym podziale. Są to charakterystyczne dla epoki elżbietańskiej, do której stylowo nawiązuje architektura pałacu, okna wykuszowe. Półkoliste arkadki triforium wsparte na delikatnych, smukłych, terakotowych, jak całość detalu okien wykuszowych, kolumnkach o kanelowanych trzonach i kapitelach ozdobionych pięknymi główkami kobiecymi o antykizujących, idealizowanych rysach. Kolumnki wsparte na górnym gzymsem pasa międzykondygnacyjnego. Na łuki arkadek nałożone pasy ze stylizowanym ornamentem roślinnym. Całość triforium zakomponowana w zbliżonej do kwadratu wnęce – płycinie o profilowanych krawędziach, którą wieńczy, zdwojony, profilowany, gzyms nadokienny. Wszystkie otwory i wnęki na elewacjach zamknięte górą półkoliście, z wyjątkiem niewielkich kwadratowych okienek doświetlających piwnice.

Elewacja frontowa /wschodnia/ pięcioosiowa. Oś centralna zaakcentowana trzykondygnacyjnym, trzyosiowym pseudoryzalitem mieszczącym wejście główne, do którego prowadzą zewnętrzne schody. W partii parteru ryzalit dodatkowo zaznaczony silnie wychodzącym przed lico, murowanym gankiem z wyciętą w ścianie czołowej, półkolistą arkadą prowadzącą ku drzwiom wejścia głównego. Ściany boczne ganku pełne. Ponad gankiem, na jego dachu, w partii pierwszego piętra, balkon otoczony tralkową, kamienną balustradą. Centralnie umieszczone drzwi balkonowe w kształcie zamkniętego półkoliście prostokąta stojącego, flankowanymi flankowane podobnymi kształtem i rozmiarem, oknami Powyżej, w partii drugiego piętra, trzy mniejsze okna. Ryzalit zwieńczony trójkątnym szczytem przerwany w partii centralnej która,

12. Autorzy, historia obiektu, okreslenia stylu

Teren obecnej gminy Zbąszynek od XIII wieku był obszarem pogranicznym, a przez pobliski Boleń przebiegała granica między Śląskiem i Wielkopolską / informacja 1343 r./.

Pochodzące z XIII wieku informacje na temat Dąbrówki podają, iż należała ona do dóbr królewskich. Od roku 1406, kiedy miejscowość znana jest pod nazwą Dabrowca, staje się dziedziną szlachecką, a jej właścicielem jest do 1427 roku Henryk Rakel de Low – właściciel dóbr zbąszyńskich. Przypuszczalnie w 1422 roku następuje przeniesienie własności na Abrahama ze Zbąszynka. W roku 1439 wieś funkcjonuje pod nazwą Dombrowka, w roku 1459 właścicielami dóbr są nadal Zbąscy, Stanisław ze Zbąszynia / 1459/, który w roku ponownie ufundował i uposażył przynależącą do parafii Chociszewo kaplicę św. Trójcy, NMP i św. Jakuba w dąbrówce / wcześniej – 1439 – istniała tam kaplica husycka. W wyniku następującego w roku 1489 podziału dóbr zbąskich pomiędzy Abrahama, Marcina i Piotra, Dąbrówkę otrzymuje Piotr Zbąski. Władanie tego rodu trwa po wiek XVII-ty. W 1510 r. we wsi utworzono siedzibę parafii, która przynależała do archidiaconatu pszczyńskiego w archidiecezji poznańskiej. W 1528 granica polsko – śląska przechodziła pomiędzy wsiami Dąbrówka i Rogoziniec, które należały do Królestwa Polskiego, a wsią Szczaniec należącą do Ziemi Świebodzińskiej, przynależnej w tym czasie do Księstwa Głogowskiego. *Toczyły się o jej przebieg nieustanne spory. W XVI w., po ustabilizowaniu się granic, stykały się tu zachodnie granice Wielkopolski ( będące równocześnie zachodnią rubieżą Polski) z północną granicą Śląska i wschodnią granicą Brandenburgii.* Różne następujące w okresie późniejszym, szczególnie liczne zaś za czasów rozbiorów, zmiany terytorialne powodowały zmiany nazewnictwa, generalnie jednak przez cały czas omawiane terytorium, a wraz z nim Dąbrówka, przynależały do powiatu międzyrzeckiego należącego do regionu poznańskiego. Po uwłaszczeniu w 1823 roku wieś podzielono na gminę wiejska i obręb dworski / cz. pd-zach wsi/.



14. Kubatura	15. Powierzchnia użytkowa  pow. zabudowy 890 m	16. Przeznaczenie pierwotne  rezydencjonalne	17. Użytkowanie obecne 18. biblioteka, , sala zebrań zarządu gminy, wesela, sala widowiskowa – sala zabaw ruchowych dla dzieci, kuchnia, piwiarnia
20. Prace budowlane i konserwatorskie, ich przebieg i dokumentacja		19. Stan zachowania (fundamenty, ściany zewnętrzne, ściany wewnętrzne, sklepienia, stropy, konstrukcje dachowe, pokrycie dachu, wyposażenie i instalacje) <p>fundamenty – stan zachowania nieznany, z dobrego stanu ścian można wnioskować o dobrym stanie fundamentów</p> <p>ściany zewnętrzne – stan ogólny dobry, konieczność lokalnych napraw tynków, ich oczyszczenie</p> <p>ściany wewnętrzne – stan ogólny dobry, konieczność likwidacji lamperii olejnych</p> <p>sklepienia, stropy – brak ugięć stropów, stan elementów drewnianych nieznany</p> <p>konstrukcja dachowa</p> <p>pokrycie dachu – stan dobry</p> <p>instalacje – stan dość dobry</p>	
		21. Najpilniejsze postulaty konserwatorskie <p><b>Konieczność jak najszybszego, możliwie najbardziej zbliżonego lub zgodnego z pierwotnym przeznaczeniem zagospodarowania obiektu, konieczne nakłady inwestycyjne, w szczególności na przywrócenie wnętrzu i otoczeniu pałacu dawnej świetności.</b></p>	



<p>21. Akta archiwalne (rodzaj akt, numer i miejsce przechowywania)</p>	<p>24. Uwagi różne</p>
<p>22. Bibliografia</p> <p>Skuratowicz Jan – Dwory i pałace w Wielkim Księstwie Poznańskim, wyd. Eco, Międzychów 1992</p> <p>Kowalski Stanisław – Zabytki województwa zielonogórskiego, Zielona Góra 1984</p> <p>Studium wartości kulturowych na terenie gminy Zbąszynek, Wielkop. Ośr. Studiów i Ochr. Środ. Kult. Poznań 1993</p> <p>Nowacki J., Dzieje archidiecezji poznańskiej, T.II, Poznań 1964</p>	<p>25. Opracował</p> <p>tekst mgr Agnieszka Skowron, 1998 rok</p> <p>plany, rysunki mgr Agnieszka Skowron</p> <p>zdjęcia fotogr. mgr Agnieszka Skowron</p> <p>Miejsce przechowywania negatywów</p> <p><b>KARTA PO WYPEŁNIENIU PODLEGA OCHRONIE NA PODSTAWIE PRZEPISÓW PRAWA AUTORSKIEGO</b></p>
<p>23. Źródła ikonograficzne i fotograficzne (rodzaj, miejsce przechowywania, sygnatura)</p> <p>Duncker A., Die ländlichen Grundbesitzer in der Preussieschen Monarchie, t. 1-16, Berlin 1857-1880</p>	<p>26. Adnotacje o inspekcjach, informacje o zmianach (daty, imiona i nazwiska wypełniających)</p> <p>27. Załączniki</p>



1. Miejscowość <b>DĄBRÓWKA WIELKOPOLSKA</b> 2. Gmina Zbąszynek 3. Województwo zielonogórskie	4. Obiekt (nazwa jak w karcie)  <b>P A Ł A C</b>  <b>Alberta księcia Stein von Schwarzenau</b>	5. Zawartość wkładki (nazwa materiału uzupełniającego)  <b>cd. punktu 12 – historia obiektu</b>  <b>dokumentacja fotograficzna</b>
--	--	--

**cd. punktu 12**

Nie ma informacji, kiedy Dąbrówkę przejęła rodzina Schwarzenau, niewątpliwie należała do nich w roku 1856 – 1859, kiedy to wzniesiono dla nich pałac, o którym Jan Skuratowicz w swej książce o dworach i pałacach w Wielkim Księstwie Poznańskim tak pisze: „Pierwszą większą / neostylową, neorenesansową/ realizacją niemiecką był okazały pałac Alberta, księcia Stein von Schwarzenau, wystawiony w latach 1856-1859 według projektów Fryderyka Augusta Stülera. Architektura pałacu w Dąbrówce ...nie doczekała się właściwej oceny. Schemat kompozycyjny przejęty został z elżbietańskiego, sześciennego bloku pałacu z umieszczonymi w narożach wieżami, a w elewacjach wzbogaconego tak charakterystycznymi wielkimi oknami wykuszowymi. Drugim źródłem, z którego architekt czerpał wzory dekoracyjne są formy rodzimej architektury Meklemburgii, właśnie angielskie w formie okna wykuszowe w swym wyśmienitym detalu wykazują bliskie związku z projektowanym przez Stulera w 1854 r., a ostatecznie zrealizowanym w latach 1857-1861 Uniwersytetem w Królewcu. Oba wzorują się zresztą na dekoracji książęcego pałacu w Wismarze wystawionego w 1554 roku. /.../ Pałac w Dąbrówce, w interesujący sposób łączy elementy angielskie z rodzimymi formami niemieckiego renesansu, stanowi niewątpliwie realizację wybitną.

Układ wewnętrzny pałacu jest nowoczesny, z korytarzem pomiędzy traktami, z okazałą klatką schodową i rozdubowanym programem reprezentacyjnych wnętrz, wzbogaconych od południa oranżerią zbudowaną na szerokim tarasie. Cechy te pochwycił już współcześnie rysownik wykonujący dla Aleksandra Dunkera ilustrację do jego wiekopomnego albumu, umieszczając na wielkiej sadzawce przed pałacem wenecką w kształcie gondolę”.

Nie ma obecnie śladu ogrodzenia widocznego na litografii z dzieła Dunckera /1860-61/ ukazującej pierwotny wygląd pałacu i na zdjęciach przedwojennych. zatarciu uległ też reprezentacyjny wjazd z dwustronnym, zwirowanym podjazdem, który pierwotnie ogrodzony był ozdobną balustradą z wazonami. Dawny układ ścieżek parkowych jest nieczytelny, nie ma też śladu po budynkach, które zaznaczono na mapie z końca XIXw. Teren parku od strony północnej ograniczony był murem pełnym, częściowo ażurowym od strony południowej. Wejścia flankowane były budynkami bramnymi. Po stronie południowej rosły w parku wysokie sosny. W 1884 roku majątek w Dąbrówce należy do Cäcile hrabiny von Schwarzenau Dehnel / poza tym wchodziły w jego skład folwark Samsonki ( Schrompe), folwark Schwarzenau (Czarnuszka) i leśnictwo Theerschelerei ( Czarny Dwór?) w roku 1884 liczył on 225 mieszkańców ( 113 ewangelików i 112 katolików. Hrabina posiadała razem 1 493,13 ha ziemi, w tym 587, 35 ha upraw, 183, 34 ha łąk, 54,34 ha pastwisk, 614 ha lasów, 42 za nieużytki, 11 ha wody, na terenie majątku była czynna cegielnia, mleczarnia, tuczarnia, gospodarstwo mleczne i rolne, hodowano bydło holenderskie.

W 2 połowy XIX wieku powstało także krajobrazowe założenie parkowe. W końcu XIX wieku posiadała wieś własną parafię katolicką, ewangelicka mieściła się zaś w Sławie.

W 1910 r. dominium Gross Dammer było w zarządzie Bernarda von Britze, który kupił Dąbrówkę wraz z folwarkiem Samsonki.

Po I wojnie światowej i Powstaniu Wielkopolskim /1919/ wiele miejscowości z rdzenie polską ludnością pozostało po stronie niemieckiej. Dotyczyło to także Dąbrówki Wielkiej, mimo, iż zamieszkiwana była prawie w 100% przez ludność rdzennie polską. Wynikiem tego był odosobniony w tym czasie zwyczajach, iż kazania i ogłoszenia w tamtejszym kościele katolickim, będącym wówczas ostoją germanizacji ludności, czytane były w większości po polsku. Po utworzeniu w 1922 roku Marchii Granicznej miejscowość weszła w jej skład. W tym czasie, stanowiąca tu znikomy procent ludność niemiecka składała się z rodzin nauczycieli, właściciela majątku i jego urzędników gospodarczych, policjantów, kilku kolejarzy i kilku rolników. W tym czasie w Dąbrówce była główną siedzibą wszelkich polskich inicjatyw i związków Polaków. Niemcy starali się przeciwdziałać ekspansji polskiej poprzez przygotowanie większej ilości ziemi, pochodzącej szczególnie z parcelacji, dla kolonistów niemieckich. Sytuacja taka nastąpiła również w Dąbrówce, kiedy to po rozparcelowaniu majątku po rodzinie Schwarzenau nie pozwolono go kupić Polakom, lecz sprowadzono kolonistów niemieckich i wybudowano dla nich specjalne domy tzw. Seidlerówki / wg typowego projektu/, w południowo-zachodniej części wsi. Wg spisu z dnia 7 05. 1939 r. w Gross Dammer zamieszkiwało 1403 osoby.



cd. punktu 13, opis

...dwoma pilastrami, wypiętrza się nieco ponad szczyt. Wieńczy ją, wsparty na pilastrach, półkolisty naczółek z iglicą. W polu pomiędzy pilastrami kartusz z herbem rodu von Schwarzenau. Ściany po obu stronach ryzalitu dwuosiowe. Każda z nich, na obu, szeroko rozstawionych, osiach, przepruta oknami wykuszowymi. Pomiędzy wykusami, w parterze, ściana ozdobiona półkoliście zamkniętą, dość głęboką niszą, w partii piętra zaś okrągłą płyciną. Powyżej, w partii dachu podłużne, poziome okno powiekowe o drobnych podziałach stolarki.

Elewacja boczna / północna / jednoosiowa, z zakomponowanym na osi wykuszem, ponad którym w partii dachu, podobne do pozostałych, okno powiekowe. W partii parteru, po stronie wschodniej wykusza, wsparta na pasie cokołowym półkoliście zamknięta płyciną, po przeciwnej stronie także okno, jeszcze jedno o identycznym kształcie, powyżej, przy zachodnim skraju elewacji. W partii cokołowej niewielki prostokątny, najprawdopodobniej wtórny otwór drzwiowy.

Elewacja boczna / południowa / rozwiązana podobnie, z tą różnicą, że okno wykuszowe umieszczone jedynie w partii piętra, w parterze, na osi jedynie niewielkie. półkoliście górą zamknięte okno, pod nim, zagłębiający się poniżej poziomu gruntu szeroki, również zamknięty łukiem półkolistym otwór wejściowy. Przy wieży południowej, na poziomie parteru utworzony niewielki taras otoczony pełną balustradą w formie niskiego, gładkiego murku. W parterze ściany południowej wieży otwór wejściowy.

Elewacja ogrodowa / zachodnia / siedmioosiowa. Część centralna w formie trzyosiowego, trzykondygnacyjnego ryzalitu mieszczącego na osi otwór drzwiowy, prowadzący na niewielki taras szerokości ryzalitu, utworzony na poziomie parteru. Pierwotnie, oryginalny otwór drzwiowy sięgał do wysokości łuku, wypełniając, analogicznie do flankujących go okien, całą przestrzeń, obecnie częściowo zamurowanego otworu. Teraz otwór drzwiowy w kształcie prostokąta stojącego, zaopatrzony we współczesną, drewnianą stolarkę. Zarówno kształt otworu, jak i forma stolarki wpływają szpecąco na elewację łamiąc jej harmonijny układ.

Na taras prowadzą zewnętrzne, wysokie schody. Wychodzący wyraźnie przed lico elewacji ryzalit rozwiązany analogicznie do pseudoryzalitu elewacji frontowej, z wyjątkiem pominiętego tu ganka z tarasem. Każda para osi zewnętrznych ozdobiona oknami wykuszowymi o identycznej, jak pozostałe formie. Każda ze zbliżonych do wykusza osi wewnętrzne, w parterze przeprute wysokimi, półkoliście zamkniętymi oknami,

Na zbliżonych do wykusza osiach wewnętrznych w obu kondygnacjach po jednym prostokątnym, zamkniętym półkoliście oknie, w partii parteru wysokim, na piętrze mniejszym i węższym. Ponad każdym drugim, wewnętrznym wykuszem, w partii dachu szerokie, długie okno połaciowe.

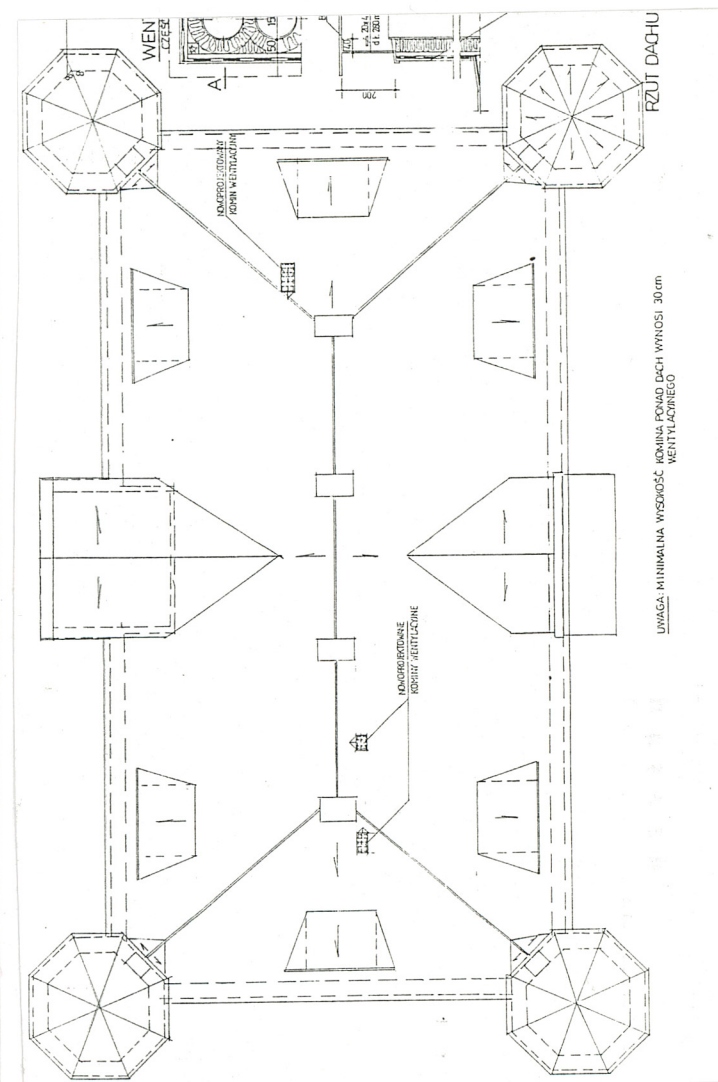
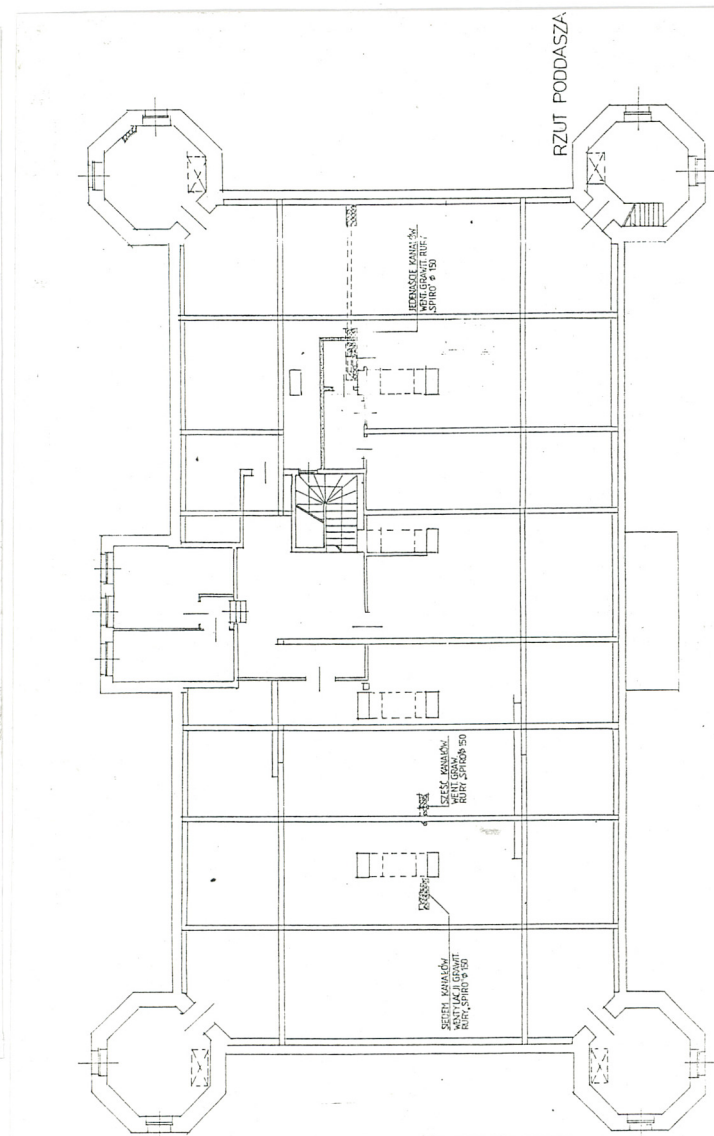
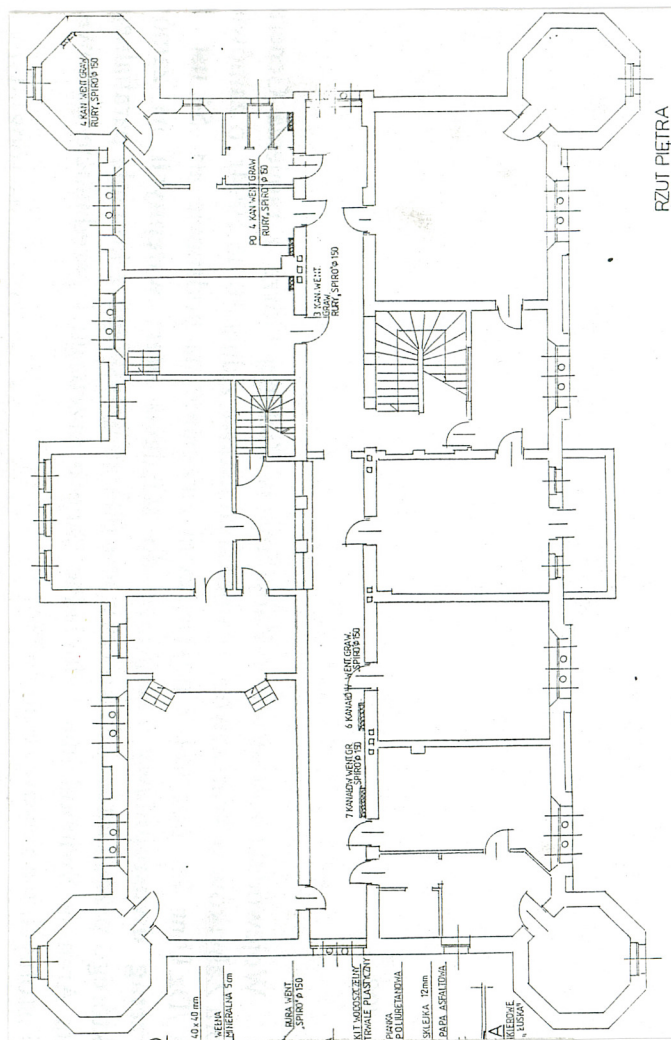
Elewacje wież czterokondygnacyjne, osadzone na podobnym jak korpus, cokole. Pierwsze i drugie piętro rozdzielone gzymsem na krokstynach, który powtórzony jako gzyms koronujący. Trzy dolne kondygnacje przeprute na dwu, równoległych do elewacji głównego korpusu, ścianach, umieszczonymi na osi otworami okiennymi w kształcie prostokąta stojącego zamkniętego półkoliście lub płycinami o takim kształcie. Najwyższe kondygnacje na wszystkich ośmiu ścianach przeprute osiowo umieszczonymi, nieco większymi oknami o takim samym kształcie. Narożniki tej kondygnacji wzmocnione pilastrami pełniącymi jednocześnie rolę obramień płycin, w których umieszczone okna. Pod każdym z okien niewielka, dość głęboka, okrągła płyciną w profilowanym obramieniu, umieszczona poniżej gzymsu międzykondygnacyjnego, na którym wsparte okna. Wieże koronuje gzyms na krokstynach o formie analogicznej do gzymsu wieńczącego elewację korpusu.



3. Województwo zielonogórskie .....

P A L A C

ikonografia, inwentaryzacja



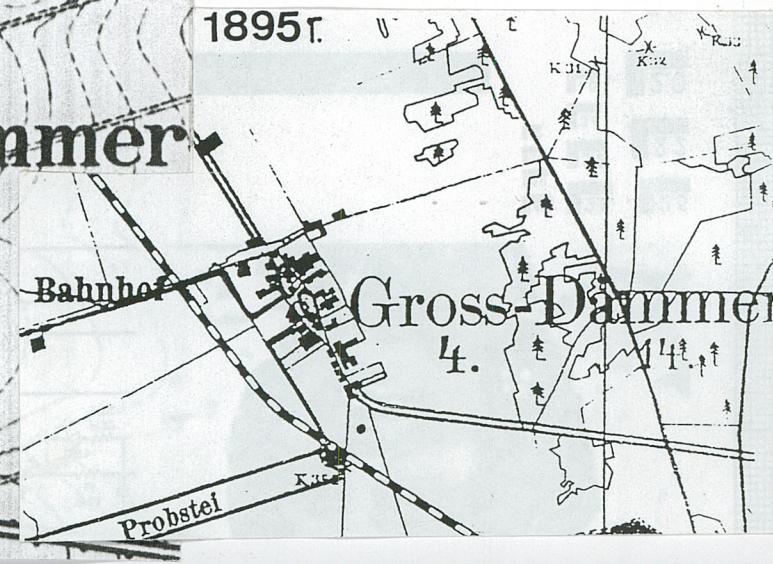
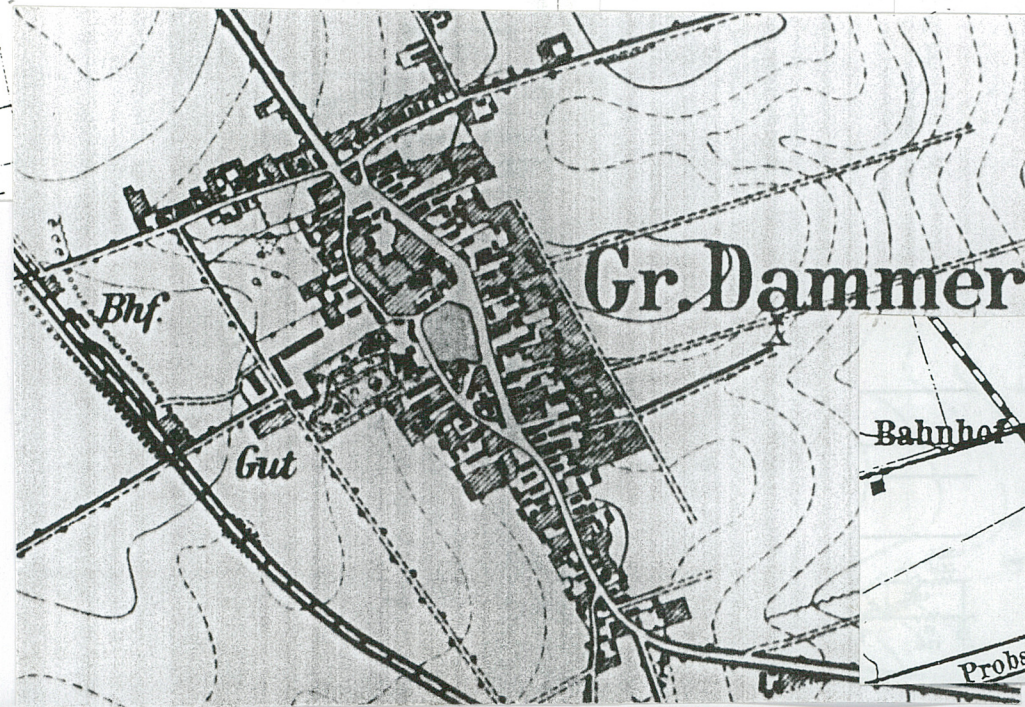
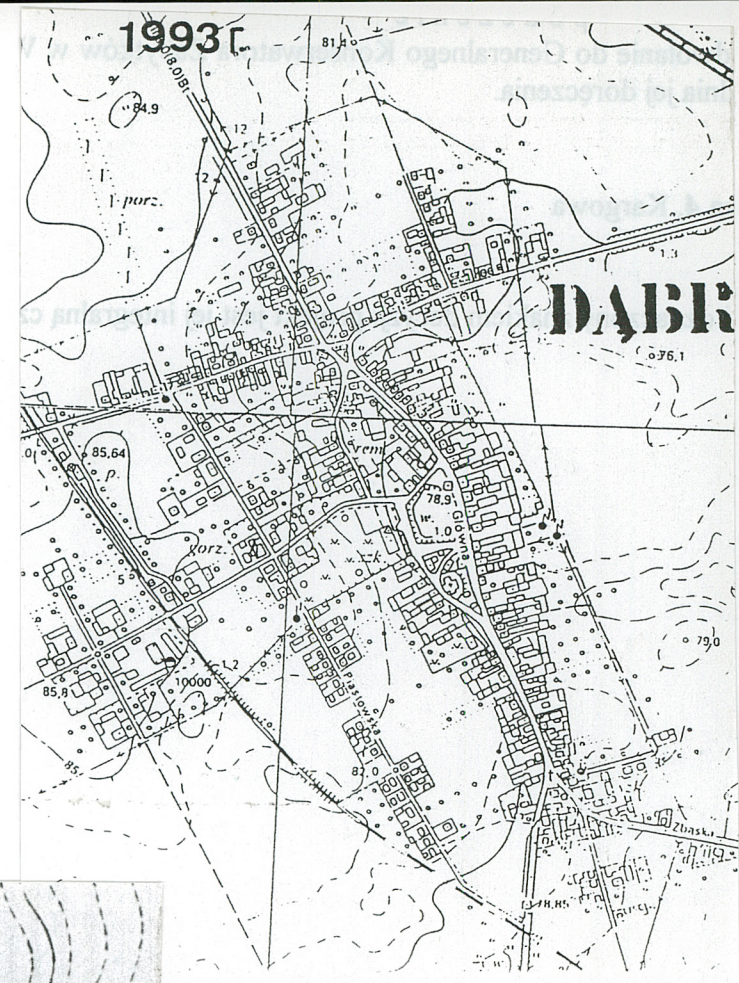
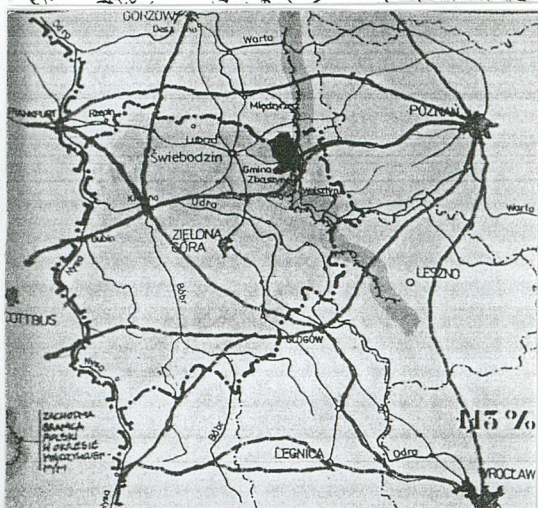
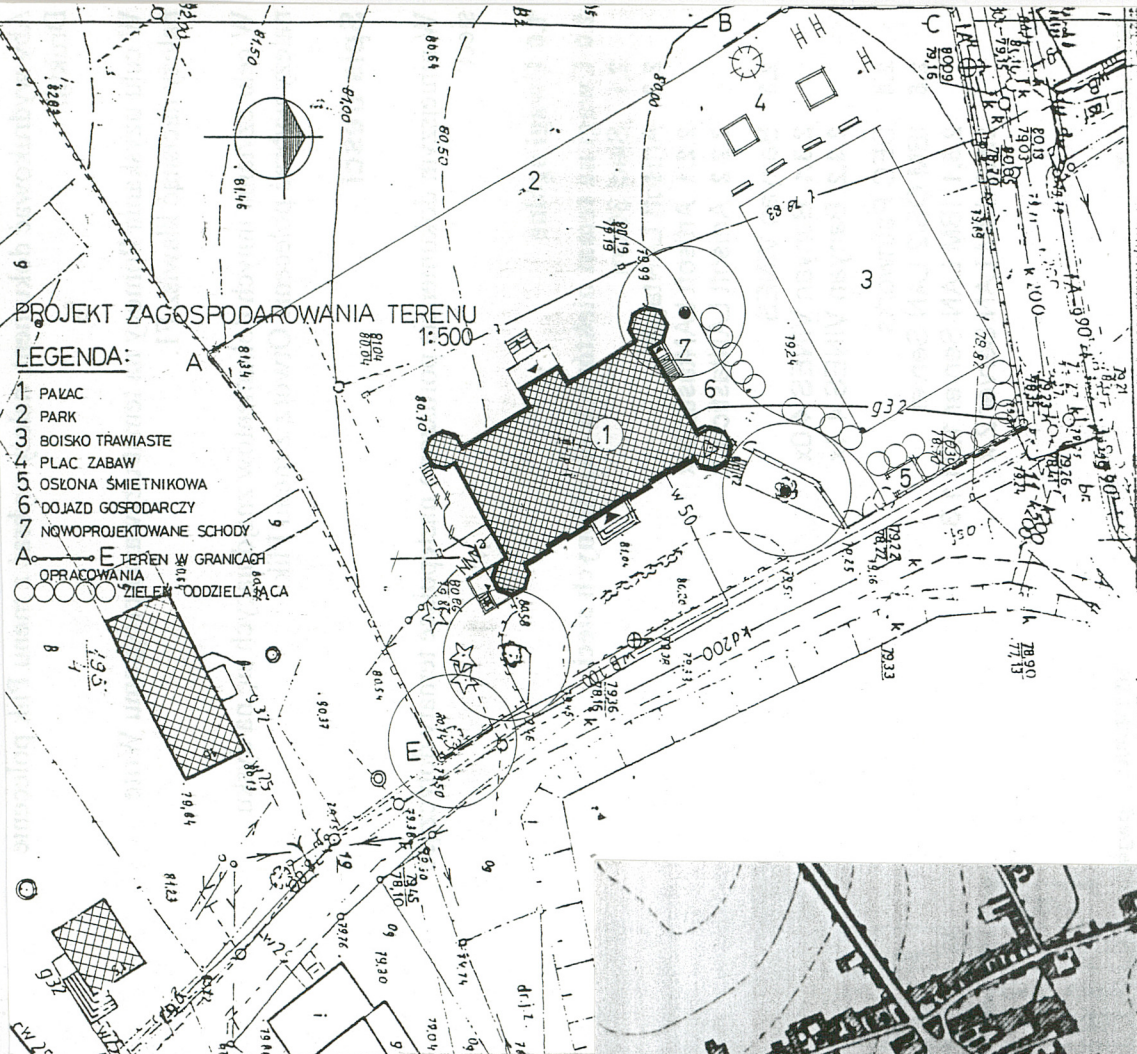
Miejsce przechowywania negatywów: .....



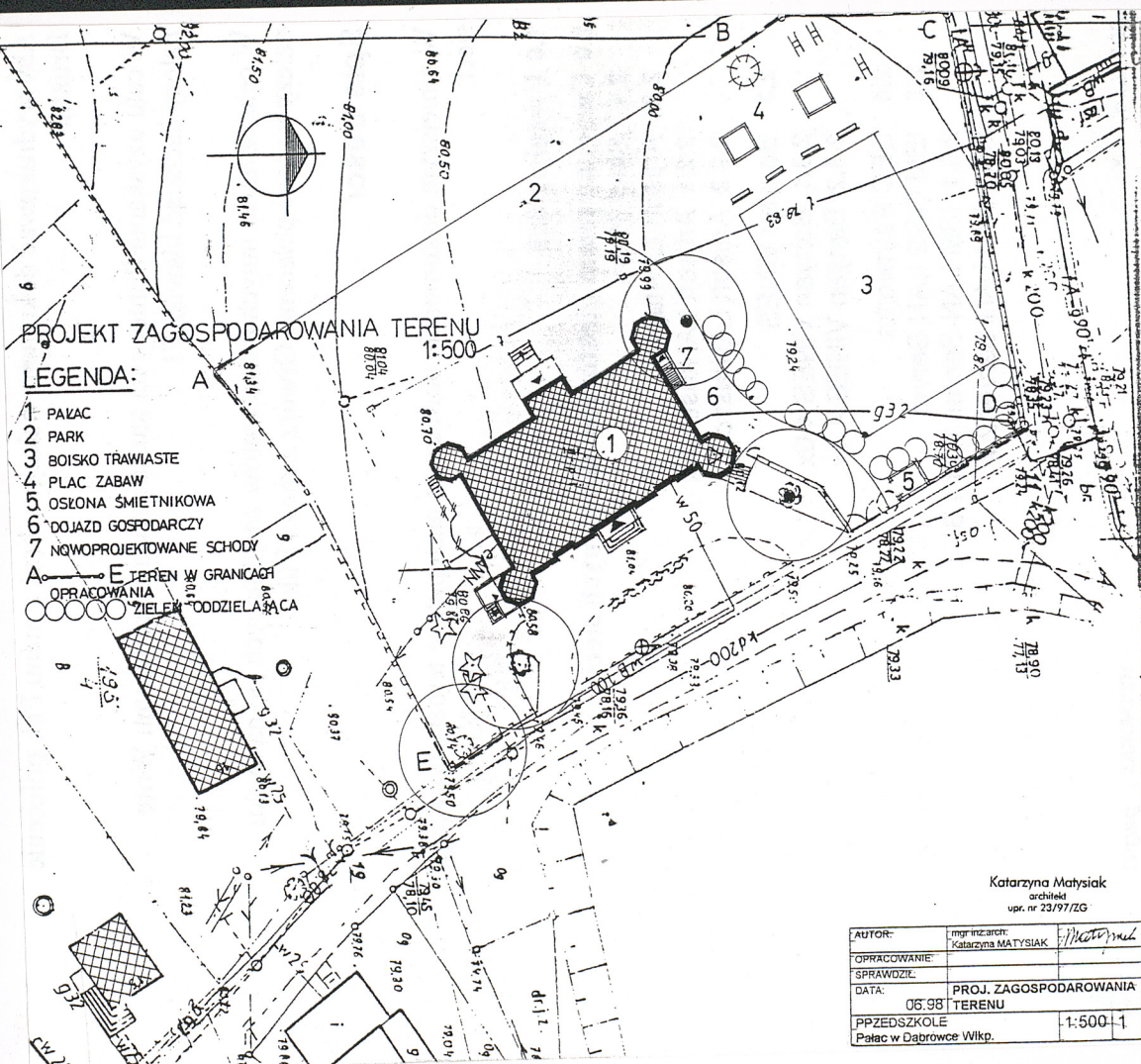
# PROJEKT ZAGOSPODAROWANIA TERENU 1:500

## LEGENDA:

- 1 PAŁAC
  - 2 PARK
  - 3 BOISKO TRAWIASTE
  - 4 PLAC ZABAW
  - 5 OSŁONA ŚMIETNIKOWA
  - 6 DOJAZD GOSPODARCZY
  - 7 NOWOPROJEKTOWANE SCHODY
- A — ETEREN W GRANICACH  
OPRACOWANIA  
O O O O O ZIELENI RODZIELAJACA







1895r.





1. Miejscowość..... DĄBRÓWKA WIELKOPOLSKA  
 2. Gmina..... Zbąszynek  
 3. Województwo..... zielonogórskie

4. Obiekt (nazwa jak w karcie)  
 P A Ł A C

5. Zawartość wkładki (nazwa materiału uzupełniającego)  
 ikonografia, rzuty



Wkładkę założył: mgr Agnieszka Skowron, 1998. rok.....  
 (imię, nazwisko, data)

Miejsce przechowywania negatywów: .....



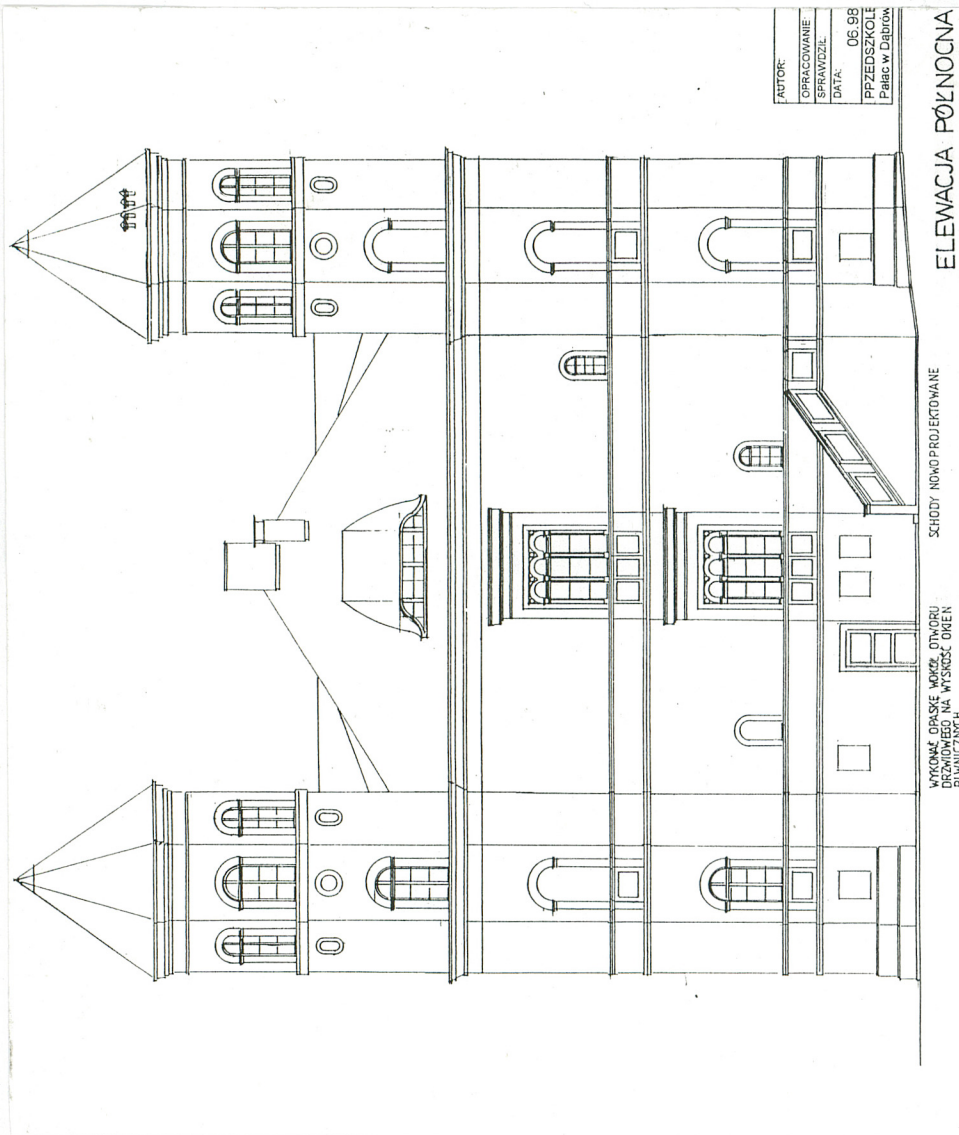




1. Miejscowość DĄBRÓWKA WIELKOPOLSKA  
 2. Gmina Zbąszynek  
 3. Województwo zielenogórskie

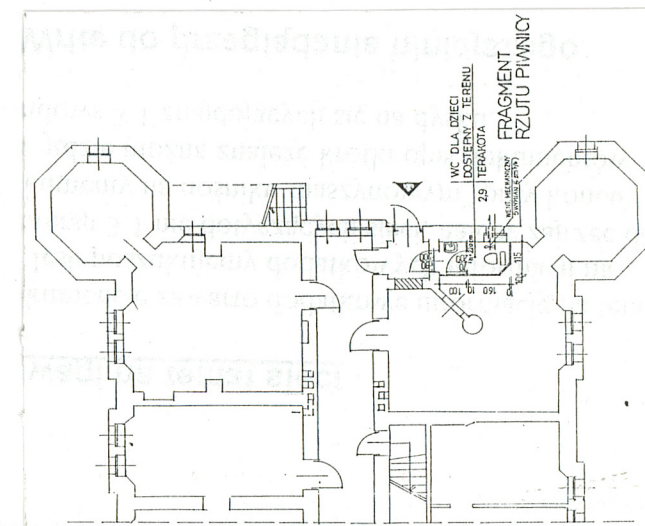
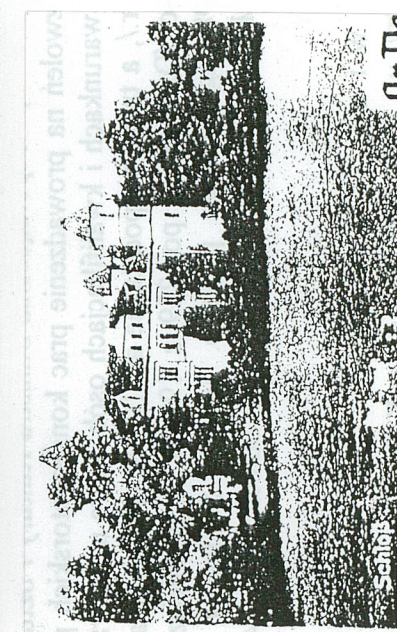
4. Obiekt (nazwa jak w karcie)  
**P A Ł A C**

5. Zawartość wkładki (nazwa materiału uzupełniającego)  
 ikonografia, inwentaryzacja



AUTOR:  
 OPRACOWANIE:  
 SPRAWOZIŁ:  
 DATA: 06.98  
 PRZEDSZKOLE  
 Pałac w Dąbrowce

ELEWACJA PÓŁNOCNA



Wkładkę założył: mgr Agnieszka Skowron, 1998 rok  
 (imię, nazwisko, data)

Miejsce przechowywania negatywów: .....







1. Miejscowość. DĄBRÓWKA WIELKOPOLSKA  
 2. Gmina Zbąszynek  
zielonogórskie  
 3. Województwo .....

4. Obiekt (nazwa jak w karcie)

P A Ł A C

5. Zawartość wkładki (nazwa materiału uzupełniającego)

ikonografia, rzuty



Wkładkę założył: mgr Agnieszka Skowron, 1998 rok  
 (imię, nazwisko, data)

Miejsce przechowywania negatywów: .....





22

