

1. Obiekt

KOŚCIÓŁ KATOLICKI  
p.w. św. JAKUBA Ap.

554/1 ob. Niepokalanego Poczęcia NMP i św. Jakuba Ap.

2. Czas powstania

przed 1640 rokiem  
przebudowa i dobudowa  
kaplicy? - XVIII w.  
rozbudowa 1978-80

3. Miejscowość

DĄBRÓWKA  
WIELKOPOLSKA

11. Zdjęcia, rzut, przekrój, sytuacja, orientacja

4. Adres ul. Mała 11  
nr hipoteczny.....

5. Przynależność administracyjna  
województwo zielonogórskie  
powiat Świebodzin  
gmina Zbąszynek

6. Poprzednie nazwy miejscowości

1406 - Dambrowca  
1439 - Dombrowka  
1453 - Dambrowa  
1564 - Dąbrowka  
1944 - Gross Dammer  
(Dąbrowka Wielka)

7. Przynależność administracyjna  
przed 1 VI 1975  
województwo zielonogórski  
powiat Międzyrzecz

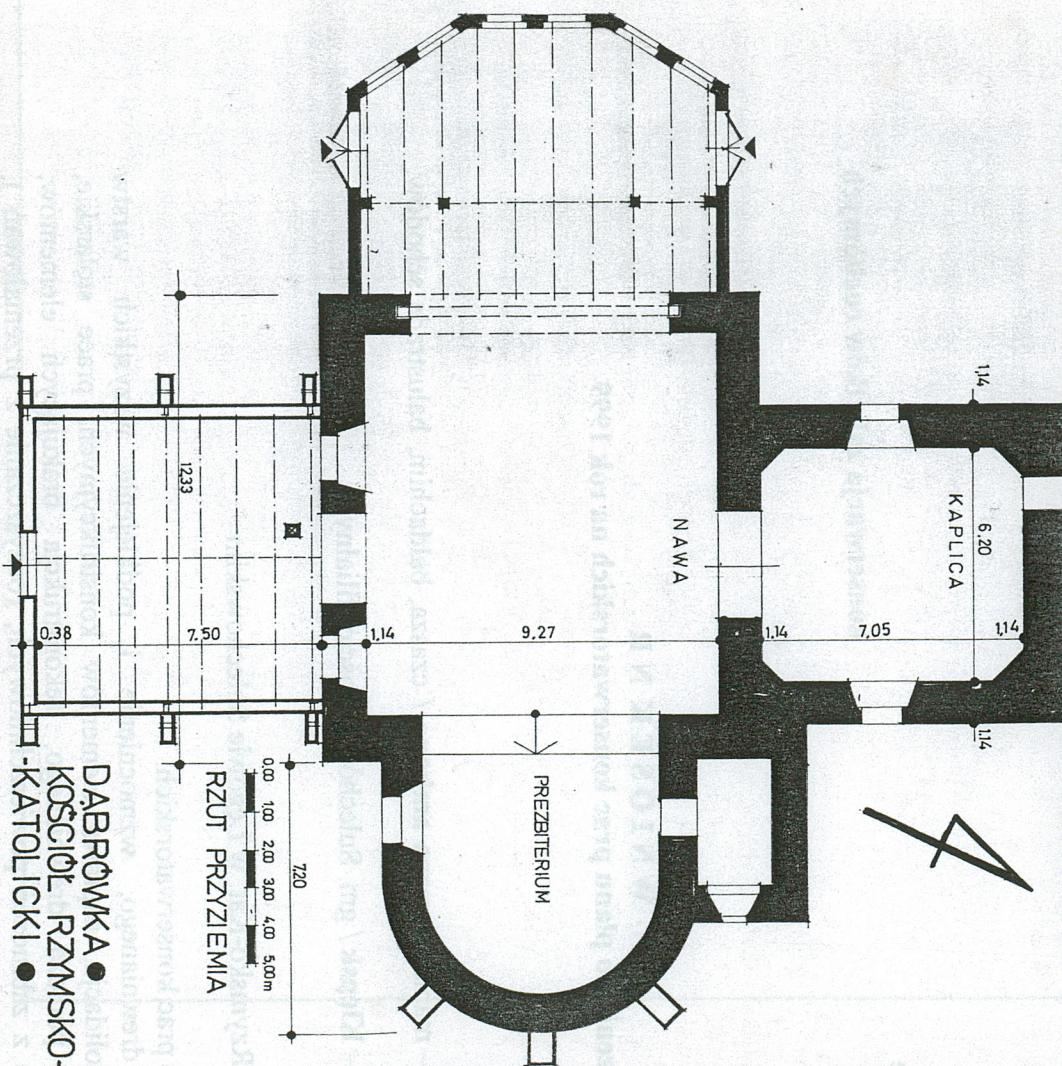
8. Właściciel i jego adres  
Parafia Rzymsko-  
Katolicka  
ul. Mała 11  
66-311 Dąbrowka Wlkp.

9. Użytkownik i jego adres

j.w.

10. Rejestr zabytków

Nr 261 data 06.04.1961





13. Opis (sytuacja, materiał i konstrukcja, rzut, bryła, elewacje, wnętrze, wyposażenie, instalacje)

Wieś Dąbrówka Wielkopolska zlokalizowana wzdłuż szosy biegnącej z oddalonego o 3 km na południe Zbąszynka do Międzyrzecza i Poznania. Kościół wraz z sąsiadującą od południowego wschodu, drewnianą dzwonnica usytuowany w centralnym punkcie wsi, zajmując południowy skraj nawsia, które ograniczone rozwidlającymi się tu głównymi drogami wsi, ulicą Główną (szosa Zbąszynek - Międzyrzecz), wyznaczającą wschodnią granicę nawsia i od południowego-zachodu, węższą ulicą Małą, biegnącą ku północy, w stronę nieznacznie oddalonego stawu i zlokalizowanego na jego zachodnim brzegu pałacu. Teren przykościelny opadający znacznym spadkiem w kierunku wschodnim, ku głównej drodze (ul. Główniej), od tej i północnej strony otoczony murem oddzielającym od zlokalizowanych od północy zabudowań mieszkalnych i od drogi. Od zachodu, od ulicy Małej i od południa niski, kamienny murek z żywopłotem. Całość wyłożona kostką polbrukową, wokół dzwonnicy trawnik.

Obiekt niepodpiwniczony, murowany, fundamenty części starej 80-90 cm poniżej terenu, ściany fundamentowe z kamienia polnego, otoczaki na zaprawie glinianej, wypełniane miejscami gruzem ceglany. Fundamenty nowe z betonu żwirowego 120-130 cm. Mury - część najstarsza, ściany konstrukcyjne (gr. na poz. przyziemia 114 cm) z kamienia polnego, naroża i obmurowania otworów oraz filary z cegły klasztornej, nietypowej, część nowa z cegły pełnej, schody żelbetowe, ściany zewnątrz i wewnątrz tynkowane, stropy drewniane, przed rozbudową z podsufitką, w części nowej belki stropowe osadzone w murze i podparte na podciągach. Konstrukcja więźby dachowej drewniana, kryta dachówką karpiówką, obróbki blacharskie, rynny i rury spustowe z blachy ocynkowanej.

Kościół założony na planie krzyża zbliżonego wymiarami do greckiego, orientowany. Nawa w kształcie prostokąta zamkniętego od zachodu trójbocznie, wielobokiem regularnym, od wschodu prosto, z wydzielonym, węższym prezbiterium na rzucie połączonego z nawą dłuższym bokiem, prostokąta zamkniętego od wschodu na linii łuku koszowego. Północne ramię krzyża utworzone przez zbliżoną w planie do kwadratu kaplicę, ramię południowe przez dużą przybudówkę mieszczącą wejście główne, założoną na rzucie kwadratu, o wymiarach nieco większych od wymiarów kaplicy. Kształt krzyża nieco złamany wbudowaną pomiędzy prezbiterium i kaplicę, od strony północno-wschodniej, prostokątną, niewielką przybudówkę, mieszczącą zakrystię, od zachodu zaś, przy północnym i południowym boku, małe aneksy mieszczące schody na emporę zachodnią.

Kościół bezwieżowy, o rozbudowanej, zróżnicowanej, wieloczłonowej bryle, będącej konglomeratem złożonym z tradycyjnych w formie brył budujących stary kościół (centralna i wschodnia część nawy, prezbiterium i kaplica północna) i z elementów nowych o formach nowoczesnych, w postaci dostawionej od zachodu do nawy, niższej, wielobocznej bryły trójbocznego, zachodniego jej zamknięcia oraz dobudówki południowej.

Nawa nakryta stromym dachem siodłowym, który od zachodu zwieńczony falistym szczytem, będącym pozostałością po oryginalnej frontowej elewacji zachodniej. Obecnie nawa przedłużona o 7 m. ku zachodowi przez wieloboczne zamknięcie, nad którym, niższy od dachu nawy, również dwuspadowy dach o takim samym spadku połaci, przechodzący nad trójbocznym zamknięciem w wielospadowy. (c.d.zał.nr )

12. Autorzy, historia obiektu, określenia stylu

Pierwsza wzmianka o wsi zwanej **Dabrowca** pochodzi z roku **1406**, gdy należy ona do właściciela zbąskich dóbr, **Henryka Rakel de Low** (wcześniej wieś w dobrach królewskich). W jego posiadaniu jest do 1422 (informacja niepewna) lub 1427, kiedy to przechodzi w ręce **rodu Zbąskich**, należąc początkowo do Abrahama ze Zbąszynia<sup>7)</sup>. Wg słów Nowackiego: Już w **1439** była w Dąbrówce **kaplica (oraculum)** czyli kościół sukursalny, którym zarządzał jako „pleban” kapłan husycki, zdaje się **Jakub Kozieł**. Należał on do parafii Chociszew<sup>4)</sup>. Następny właściciel z rodu zbąskich, Stanisław wystawił dnia **14 X 1459** w Zbąszyniu **przywilej dotacyjny dla kościoła Matki Boskiej i św. Jakuba**. Ze słów dokumentu „capellam denuo fundavimus et ereximus” nie wynika jasno, czy chodzi tu o zupełnie nową fundację, czy o redorację odbudowanej świątyni. Jej zarządcy, ks. Janowi z Przetoczna i jego następcom przyznał fundator jako uposażenie jeden łan wolny roli, daninę po 4 gr. pol. z każdego łanu sołeckiego i kmieckiego i po ćwiertni żyta i owsa miary zbąszyńskiej tytułem mesznego, nadto stołowe od zagrodników, jedną zagrodę i prawo rybołówstwa, a dla kościoła jedną grzywnę daniny z karczmy i 30 drzew na naprawę barci.<sup>4)</sup>

W roku 1489 następuje podział dóbr zbąskich pomiędzy Abrahama, Marcina i Piotra, w wyniku którego Dąbrówka dostaje się ostatniemu z nich<sup>7)</sup>. Władanie rodu tego trwa do XVII wieku.

Jako parafialny, kościół w Dąbrówce wymieniony został w Liber beneficjorum dopiero w 1510<sup>4)</sup>, po utworzeniu w tymże roku nowego dekanatu grodziskiego, do którego włączono nowo utworzoną parafię w Dąbrówce Wielkiej, Kosieczyn i Kręsko<sup>7)</sup>. Potwierdzają to wykazy podatkowe z 1540 i 1580 roku oraz wizytacje od 1603 roku<sup>4)</sup>. Według wizytacji z r. 1607 i 1640 nie posiadano innego przywileju (c.d.zał. nr 1)



14. Kubatura <b>1010 m<sup>3</sup></b> (nawa-650 m <sup>3</sup> , wejście-360 m <sup>3</sup> )	15. Powierzchnia użytkowa <b>119,3 m<sup>2</sup></b> (nawa-63 m <sup>2</sup> , wejście 56,3 m <sup>2</sup> ) pow. zabudowy - 145,4 m <sup>2</sup>	16. Przeznaczenie pierwotne  Sakralne parafialny kościół katolicki	17. Użytkowanie obecne  Sakralne parafialny kościół katolicki
19. Prace budowlane i konserwatorskie, ich przebieg i dokumentacja  1978-80 – przebudowa bryły kościoła – rozbudowa kościoła, proj. arch. Zdzisław Dłużewski, J. Małolepszy - powiększenie nawy w kierunku zachodnim, rozbudowa przedsionka południowego, dostawienie szkarp przy wschodniej ścianie prezbiterium, wyburzeniu muru wokół kościoła, zagospodarowanie terenu.  1. mgr inż. arch Z.Dłużewski, inż. arch. J. Małolepszy, inż. M. Mierzwia, Projekt techniczny dobudowy nawy do kościoła rzymsko – katolickiego w Dąbrówce Wlkp., 1977 ( arch. WKZ Zielona Góra, nr inw.668 B) 2. inż. M. Mierzwia, Opinia Techniczna stanu istniejącego kośc. w miejscowości Dąbrówka gm. Zbąszynek, Z. Góra 1978 ( arch. WKZ Zielona Góra, nr inw.668 B)		18. Stan zachowania (fundamenty, ściany zewnętrzne, ściany wewnętrzne, sklepienia, stropy, konstrukcje dachowe, pokrycie dachu, wyposażenie i instalacje)  fundamenty – aktualnie nie badano ( w roku 1977 przed przebudową stan dobry) ściany zewnętrzne – stan dobry ściany wewnętrzne – stan dobry sklepienia, stropy – nie badano konstrukcja dachowa – nie badano pokrycie dachu – stan dobry i bardzo dobry wyposażenie – stan dobry instalacje – nie badano  <	



21. Akta archiwalne (rodzaj akt, numer i miejsce przechowywania)  
karta zielona obiektu – rok

24. Uwagi różne

25. Opracował

tekst

mgr Agnieszka Skowron

ASkowron 1999 r.

plany, rysunki

mgr Agnieszka Skowron

ASkowron 1999 r.

zdjęcia fotogr.

mgr Agnieszka Skowron

ASkowron 1999 r.

22. Bibliografia

Miejsce przechowywania negatywów archiwum WKZ w Zielonej Górze

KARTA PO WYPEŁNIENIU PODLEGA OCHRONIE NA PODSTAWIE PRZEPISÓW PRAWA AUTORSKIEGO

26. Adnotacje o inspekcjach, informacje o zmianach (daty, imiona i nazwiska wypełniających)

23. Źródła ikonograficzne i fotograficzne (rodzaj, miejsce przechowywania, sygnatura)

27. Załączniki

6 wkładek

1. Mapy okręgu i wsi z XIX i XX wieku (w: Studium wartości kulturowych na terenie gminy Zbąszynek, Wielkopolski Ośrodek Studiów i Ochrony Środowiska Kulturowego, Poznań 1993)
2. Zdjęcia i pocztówki z widokami Dąbrówki (w: Studium wartości kulturowych na terenie gminy Zbąszynek, Wielkopolski Ośrodek Studiów i Ochrony Środowiska Kulturowego, Poznań 1993 oraz ze zbiorów WKZ w Zielonej Górze)



1. Miejscowość	DĄBRÓWKA WIELKOPOLSKA	4. Obiekt (nazwa jak w karcie)	5. Zawartość wkładki (nazwa materiału uzupełniającego)
2. Gmina	Zbąszynek	KOŚCIÓŁ KATOLICKI	cd. pkt. 12 - historia obiektu
3. Województwo	lubuskie	p.w. św. JAKUBA Ap.	dokumentacja fotograficzna
		ob.Niepokalanego Poczęcia NMP i św. Jakuba Ap.	

## c.d. pkt. 12 - historia obiektu

... erekcyjnego jak tylko powyższy dotacyjny z r. 1459. Mimo wspomnianego plebana z 1439 kościół w Dąbrówce jest tylko „oraculum „w parafii Chociszew czy Kosieczyn. Była to parafia jednowioskowa. Z wcześniejszych plebanów znani są: od 1505 Marcin z Brodów, 1516 Walentyń, 1537/40 Mikołaj Gruszyński, 1603/+14 Jakub z Kamionny, od 1614 Stanisław z Buku.<sup>4)</sup>

Tak o kościele w Dąbrówce, wg Łukaszewicza wspomina wizytacja Braneckiego z 1640 roku: We wsi Dąbrówce JW. Abrahama Ciświckiego, kasztelana śremskiego, znajduje się **kościół parochialny** pod tytułem **ś.Jakóba większego apostoła z kamieni murowany**, nie poświęcony<sup>3)7)</sup>, oraz kolejna: Podług wizyty Pawłowskiego (1738r.) **poświęconym został ten kościół dnia 13 maja 1660 r. przez Ma-**

**cieja Kurskiego**, sufragana poznańskiego. Nie zawiera w sobie żadnych zgroń pomników, księgi jego zaczynają się dopiero od 1712. Dawniejsze zaginęły.<sup>3)7)</sup> W innym miejscu pisze: Erekcyjja jego znajduje się w księgach konsystorskich pod dniem 4 maja i 2 grudnia 1666 roku oblatowaną.<sup>3)7)</sup> Informacje te dotyczą już nowej, istniejącej do dziś (choć w zmiennej formie), a powstałej, wg Kotheo, na miejscu pierwotnej, spalonej w poł. XVII wieku i konsekrowanej ok. 1660 roku (Korytkowski II, s. 264), **świątyni**. Opisuje ją, jako budowlę jednona wową, bezwieżową, otynkowaną, o wtku muru przeważnie z kamienia polnego z cegłą w narożach, z półokrągłym... (verte)



... 1999 rok  
... negatywów arch. WKZ w Zielonej Górze



c.d.pkt. 12 - historia obiektu

„ścieśnionym” chórem od strony wschodniej. Wymienia on także dwa dzwony z 1618 i 1619 roku.<sup>1)</sup>

Biorąc pod uwagę informację Kowalskiego o drewnianej konstrukcji pierwotnego kościoła (co wydaje się wysoce prawdopodobne), można z dużym prawdopodobieństwem przypuszczać, że cytowana powyżej wizytacja Braneckiego z roku 1640, opisująca **kościół parochialny pod tytułem ś. Jakóba Większego apostoła z kamieni murowany, nie poświęcony**” mówi już o **nowym kościele**, a podawane wcześniej datowanie tej świątyni **na rok 1660** odnosić się będzie do **daty jej erekcji** (wszak określony w roku 1640 jako **niepoświęcony!**), co najwyraźniej nastąpiło w późniejszym czasie, czyli, wg wizyty Pawłowskiego **dnia 13 maja 1660**.

Tak więc najprawdopodobniej obecny **kościół datować należy przed 1640 rokiem**.

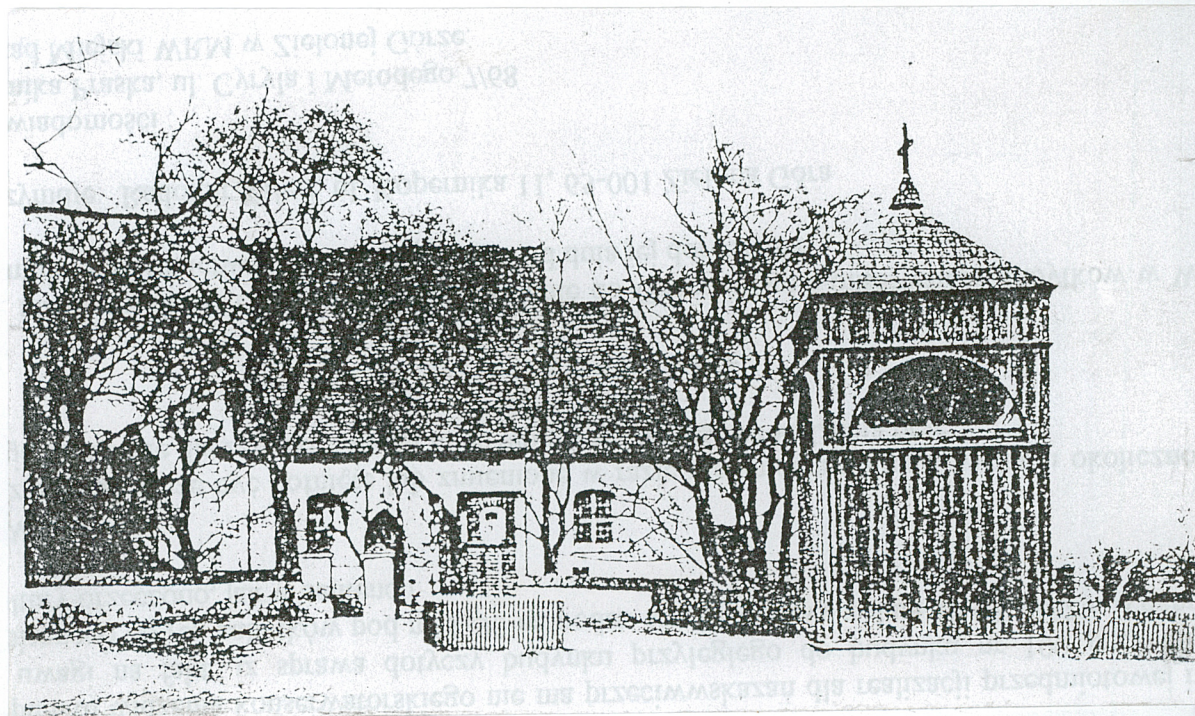
W wieku XVIII, jak wynika z informacji zawartych w karcie ewidencyjnej obiektu z roku 1967, świątynia została przebudowana i powiększona o kaplicę.<sup>2)</sup> W roku 1640 wizytacja Braneckiego wspomina: *Jest jeszcze w tej wsi kościółek, czyli kaplica pod tytułem ś. Anny dobrze opatrzona, ma cmentarz, na którym chowają ciała swoich zmarłych heretycy, których jest pełno w Dąbrówce*. Obiekt istniał jeszcze w 1738 w czasie wizytacji Pawłowskiego. (obecnie kaplica północna kościoła nosi wezwanie św. Anny).

W tym czasie cały obszar należał do diecezji poznańskiej, dekanatu zbąszyńskiego w archidiecezji pszczyńskim.

W XIX wieku przy kościele wystawiono istniejącą do dziś, w niemal niezmienionym stanie, drewnianą dzwonnice z tą różnicą, że obecnie oryginalne, gontowe pokrycie dachu zastąpiono blachą ocynkową, likwidując przy tym stanowiący podstawę krzyża, ogontowany pazdur.

W II połowie XIX wieku właścicielem Dąbrówki jest Albert książę Stein von Schwarzenau, który w latach 1856-59 wznosił istniejący do dziś, okazały, neorenesansowy pałac zaprojektowany przez znanego architekta Stülera, zlokalizowany w pobliżu kościoła, na północny-zachód od niego. Nie wiadomo kiedy ród Schwarzenau przejął wieś. Był w jej posiadaniu do roku 1910, kiedy to dominium Gross Dammer kupił Bernard von Britze.

W końcu XIX i I poł. XX wieku kościół katolicki stał się narzędziem germanizacji, księża nakłaniali ludność do wstępowania do niemieckich organizacji,....ograniczano ilość kazań w j. polskim, nabożeństwa odprawiano po łacinie. Działalność ta dawała rezultaty. Wyjątek stanowiła Dąbrówka Wielka, gdzie dzięki znacznej liczbie Polaków i ich zwartości sytuacja była o wiele lepsza. Ksiądz Binder znał j. polski. Wszystkie ogłoszenia czytane były po polsku i niemiecku. Kazania w j. niemieckim wygłaszane były... (c.d.załącznik nr 2)





1. Miejscowość DĄBRÓWKA WIELKOPOLSKA 2. Gmina Zbąszynek 3. Województwo lubuskie	4. Obiekt (nazwa jak w karcie) <b>KOŚCIÓŁ KATOLICKI</b> <b>p.w. św. JAKUBA Ap.</b> ob.Niepokalanego Poczęcia NMP i św. Jakuba Ap.	5. Zawartość wkładki (nazwa materiału uzupełniającego) cd. pkt. 12 - historia obiektu dokumentacja fotograficzna
---	--	--

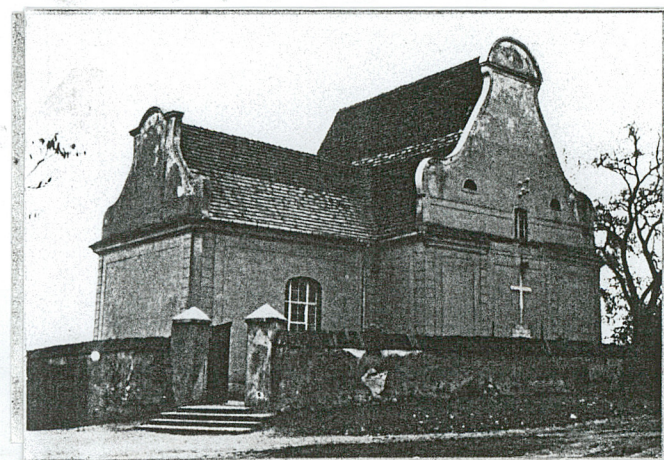
c.d.pkt. 12 - historia obiektu



...raz na 4 tygodnie.<sup>7)</sup> Pod koniec XIX wieku Dąbrówka liczyła 109 domów zamieszkałych przez 716 mieszkańców, z czego jedynie 66 było ewangelikami, a aż 650 katolikami. Wieś, na czele z tutejszym kościołem była ostoja polskości aż do II wojny światowej. Wspomniany wyżej ks.Leon Binder podzielił losy wielu mieszkańców Dąbrówki, którzy w czasie II wojny światowej trafili do niemieckich obozów koncentracyjnych. Po wojnie powrócił on z obozu do swej parafii, gdzie pracował aż do śmierci do 1952 roku.<sup>8)</sup>

Jeszcze w końcu lat 60-tych naszego wieku, teren wokół kościoła otoczony był niewysokim, tynkowanym murem krytym gontem, z drewnianą bramką od strony ulicy Małej. Wcześniejsze zdjęcie (najprawdopodobniej z I Poł. XX wieku) pokazuje w tym miejscu murowaną bramę kościelną z wąską luką przesklepioną furką wejściową.

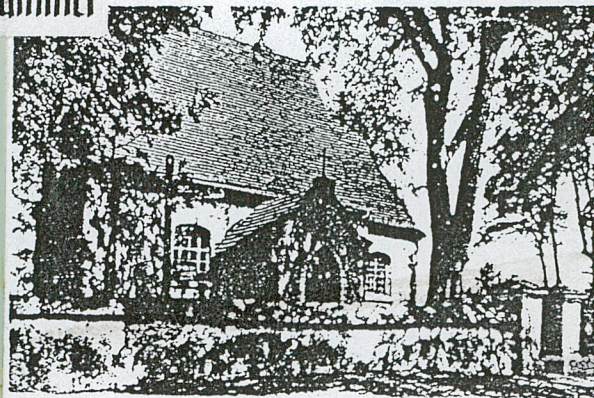
verte



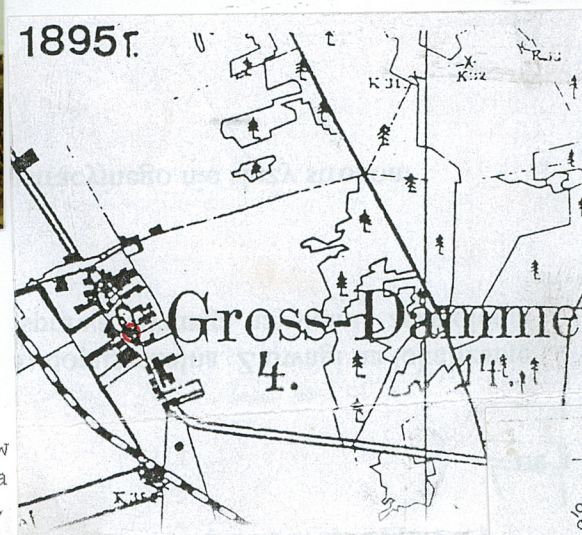




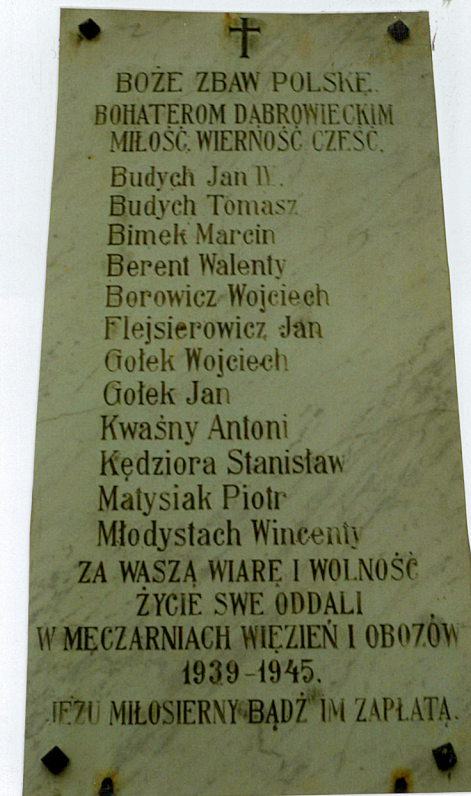
Gr. Dammer



9



12

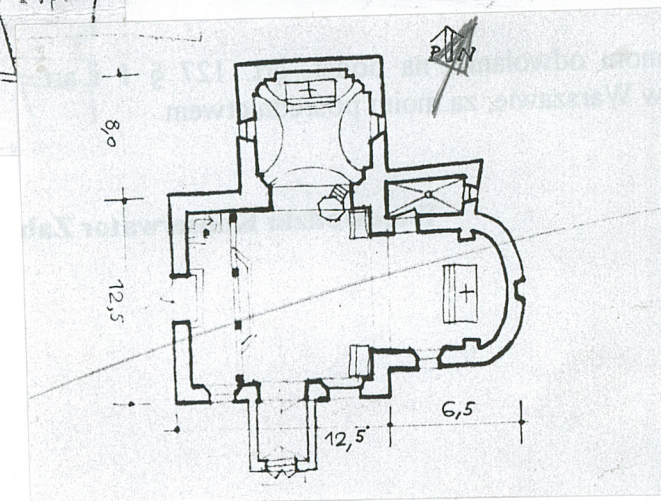


10

c.d.pkt 12 - historia obiektu

W 1977 roku opracowana została przez architektów Z.Dłużewskiego, arch. J. Małolepszego koncepcja architektoniczna rozbudowy kościoła, na podstawie której, po zmodyfikowaniu, opracowano projekt rozbudowy. Przeprowadzona w latach 1978-80 inwestycja polegała na powiększeniu nawy w kierunku zachodnim oraz rozbudowie przedsionka południowego, a także dostawieniu szkarp przy wschodniej ścianie prezbiterium, wyburzeniu muru wokół kościoła i zagospodarowaniu terenu wokół. Zgodnie z zaleceniami projektu rozbiórki starych ścian dokonano dopiero po doprowadzeniu rozbudowy obiektu do stanu surowego.

( c.d. zał. nr 3)



11

Wkładkę założył mgr Agnieszka Skowron, 1999 rok  
Miejsce przechowywania negatywów arch. WKZ w Zielonej Górze



1. Miejscowość	DĄBRÓWKA WIELKOPOLSKA	4. Obiekt (nazwa jak w karcie)	5. Zawartość wkładki (nazwa materiału uzupełniającego)
2. Gmina	Zbąszyn	K O Ś C I Ó Ł   K A T O L I C K I	cd. pkt. 12 - historia obiektu
3. Województwo	lubuskie	p.w. św. J A K U B A A p.	dokumentacja fotograficzna
		ob.Niepokalanego Poczęcia NMP i św. Jakuba Ap.	

## c.d. pkt. 13 - opis obiektu

Nad prezbiterium dach dwuspadowy o kalenicy poniżej kalenicy dachu nawy, jednak nieco wyższej od kalenicy zamknięcia zachodniego. Nad łukowym zamknięciem prezbiterium dach w formie połowy dachu stożkowego o nieco zakłęsłej połaci. Nad kaplicą, niższy od pozostałych, dach dwuspadowy. Ściana północna zwieńczona ozdobnym szczytem. Nad przybudówką południową podobnej wysokości dach mansardowy. Nad zakrystią stromy dach pulpitowy.

Elewacje starej części nawy, kaplicy północnej i prezbiterium, równej wysokości, przeprute dużymi oknami w kształcie prostokąta stojącego zamkniętego łukiem koszowym, zwieńczone wąskim, profilowanym gzymsem. Ściany części nowych niższe, z otworami okiennymi zamkniętymi łukiem odcinkowym. Otwory drzwiowe prostokątne, dwuskrzydłowe. Wszystkie narożniki ścian ozdobione boniowanymi lizenami.

Elewacja południowa, obecnie frontowa, zdominowana dużym szczytem wieńczącym ścianę południową przybudówki, przepruta na osi szerokim otworem wejścia głównego, zaopatrzonego z dwuskrzydłową stolarkę. Drewniany szczyt, oszalowany pionowym deskowaniem ozdobiony symetrycznie rozmieszczonymi, wielkimi, wspartymi na podstawie szczytu, przeszkleniami w kształcie kwadratów zwieńczonych łukiem pełnym, symbolizującymi tablice dekalogu. Szczyt zwieńczony ażurową drewnianą, obitą blachą miedzianą, konstrukcją w formie wspartego po bokach ukośnymi ramionami, dużego krzyża wyrastającego u podstawy szczytu. Południowa ściana zachodniego zamknięcia nawy przepruta dwoma małymi okienkami. Jej skrajny, zachodni, cofnięty pod pułap, człon, w całej szerokości wypełniony dwuskrzydłowymi drzwiami wejścia bocznego umieszczonego w podcieniu powstałym przez wychodzące płatwie. Drzwi chronione dodatkowo płaskim daszkiem. Analogiczne wejście boczne po stronie przeciwnej, w północnej... (verte)



13



14

Wkładkę założył mgr Agnieszka Skowron, 1999  
Miejsce przechowywania negatywów arch. WKZ w  
Zielonej Górze



...elewacji zamknięcia nawy. W południowej elewacji prezbiterium pojedyncze, przesunięte z osi ku zachodowi, duże okno sklepienie koszowe.

Elewacja zachodnia złożona z trzech, ustawionych pod kątem, ścian wielobocznego zamknięcia. Każda z nich na dwu osiach przepruta nisko osadzonymi, dużymi, łukowo zamkniętymi oknami. Odpowiednio, w każdej z trzech połaci wielospadowego dachu tej części, po dwa, zgrupowane na osi, trójkątne okna wykuszowe, doświetlające chór, ponad którymi, mniej więcej, w połowie wysokości dachu, przechodząca przez wszystkie trzy połacie, podłużny uskok z otworami wentylacyjnymi w postaci drewnianych „żaluzji”. Wyrastający z tyłu, nieco powyżej dolnych krawędzi jego dwuspadowej części, ozdobny szczyt, pozostałość po dawnej elewacji frontowej, o miękkich, falistych formach.

Elewacja zachodnia i wschodnia kaplicy przepruta na osi koszowe sklepieniem oknem, umieszczonym w wypełniającej prawie całą płaszczyznę ściany, płytkiej płycinie. Taka sama płycina zdobi,



pozbawioną otworów, elewację północną, zwieńczoną, wyrastającym ponad gzymsem, falistym szczytem zwieńczonym, osadzonym na odcinkach gzymsu, łukiem odcinkowym, który obwiedziony tymże gzymsem. Narożniki kaplicy ukośnie ścięte.

( c.d. pkt. 13 - zał. nr 4 )



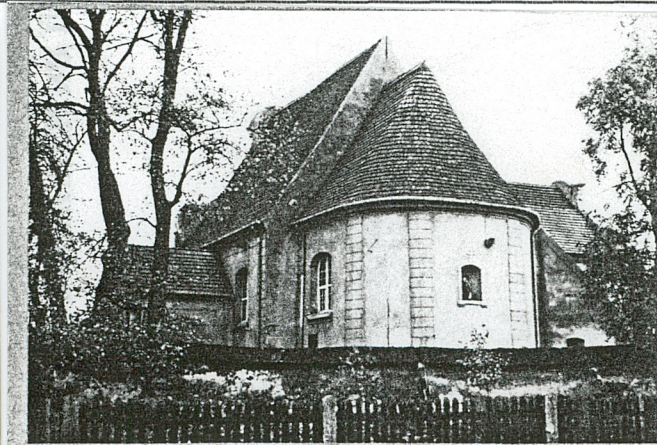
1. Miejscowość **DĄBRÓWKA WIELKOPOLSKA**  
 2. Gmina **Zbąszynek**  
 3. Województwo **lubuskie**

4. Obiekt (nazwa jak w karcie)

**K O Ś C I Ó Ł K A T O L I C K I**  
**p.w. św. J A K U B A Ap.**  
**ob.Niepokalanego Poczęcia NMP i św. Jakuba Ap.**

5. Zawartość wkładki (nazwa materiału uzupełniającego)

cd. pkt. 13 - opis obiektu  
 dokumentacja fotograficzna



18

c.d.pkt.13 - opis obiektu

W północnej, niskiej ścianie zakrystii, na osi, prostokątny otwór drzwiowy, sięgający niemal pod pułap. Pozbawiona otworów elewacja wschodnia prezbiterium z trzech stron oszkarpowana współczesnymi przyporami z odsadzką, sięgającymi  $\frac{3}{4}$  wysokości ściany prezbiterium.

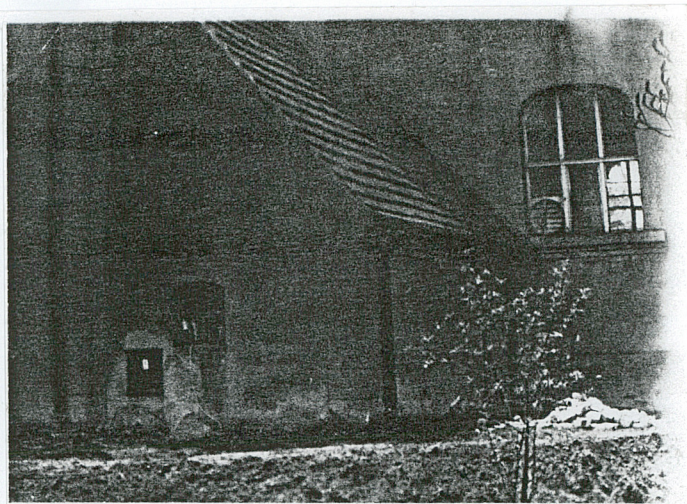
Na zachodniej elewacji przybudówki południowej kamienna płyta Proboszcza Dąbrowieckiego Xiedza Ludwika Zimmermana (1835 - +1887). W sąsiedztwie, na elewacji południowej zacho-

verte





# DABRÓWKA • KOŚCIÓŁ RZYMSKO-KATOLICKI



20

## PLAN ORIENTACYJNY



21



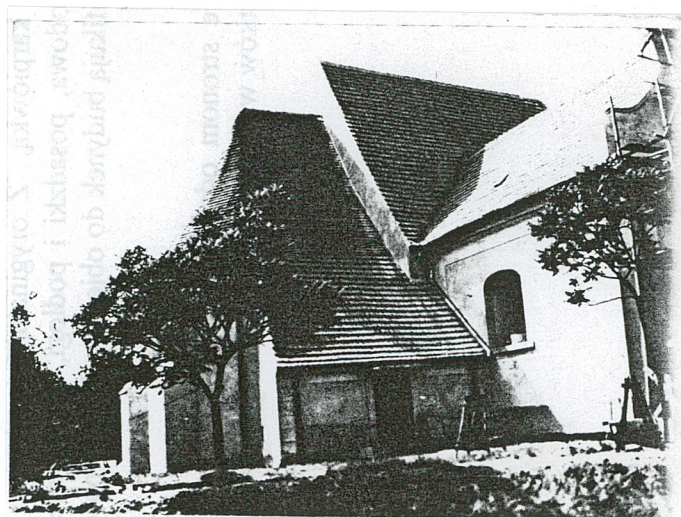
22



1. Miejscowość	DĄBRÓWKA WIELKOPOLSKA	4. Obiekt (nazwa jak w karcie)	5. Zawartość wkładki (nazwa materiału uzupełniającego)
2. Gmina	Zbąszynek	K O Ś C I Ó Ł   K A T O L I C K I	cd. pkt. 13 - opis obiektu
3. Województwo	lubuskie	p.w. św. J A K U B A Ap.	dokumentacja fotograficzna
		ob.Niepokalanego Poczęcia NMP i św. Jakuba Ap.	

c.d.pkt. 13 - opis obiektu

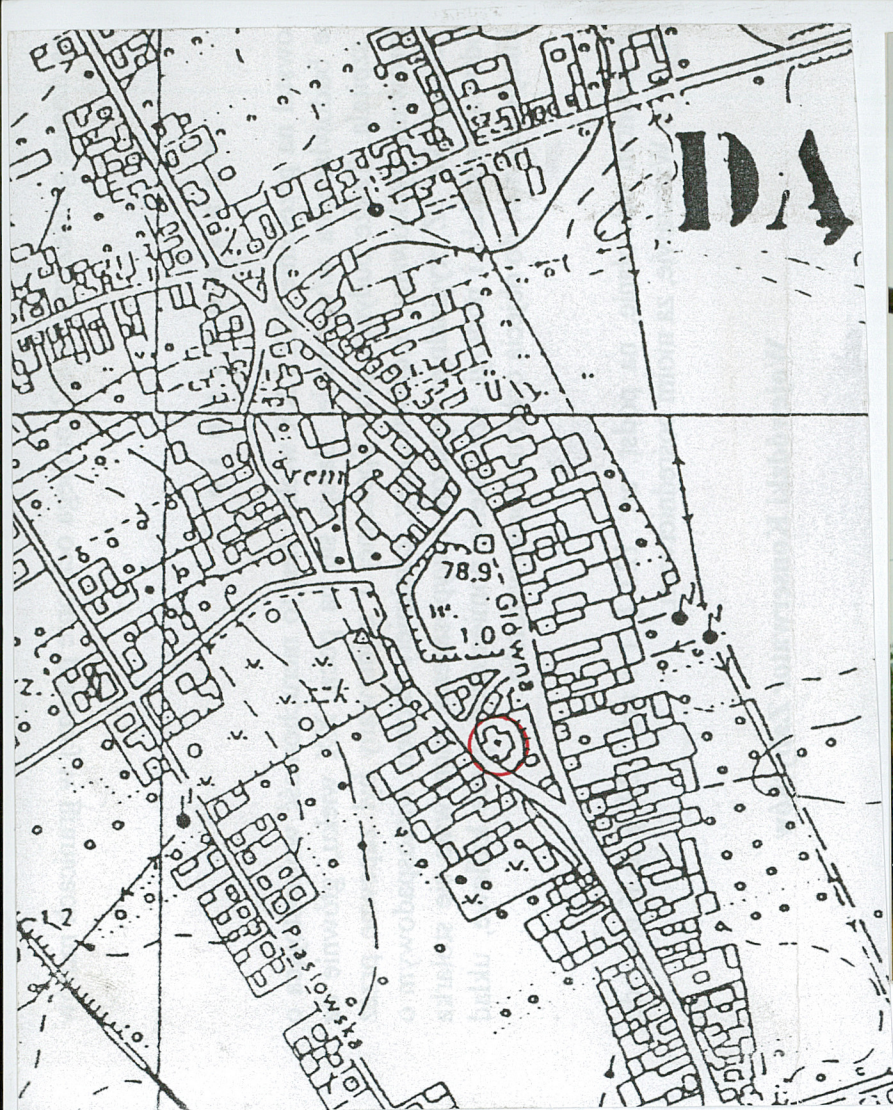
...dniego zamknięcia nawy marmurowa płyta upamiętniająca mieszkańców Dąbrówki, ofiar hitlerowskich więzień i obozów z czasów II wojny światowej.



23

24





25



26



27



1. Miejscowość	DĄBRÓWKA WIELKOPOLSKA	4. Obiekt (nazwa jak w karcie)	5. Zawartość wkładki (nazwa materiału uzupełniającego)
2. Gmina	Zbąszyn	KOŚCIÓŁ KATOLICKI	spis zdjęć i rycin
3. Województwo	lubuskie	p.w. św. JAKUBA Ap.	
		ob.Niepokalanego Poczęcia NMP i św. Jakuba Ap.	

## spis zdjęć i rycin:

1. Kościół św. Jakuba w Dąbrówce Wlkp. - widok od strony południowej
2. Widok na najstarszą część kościoła od strony północno-wschodniej
3. Widok na kościół, dzwonnice i pałac Alberta księcia von Scharzenau
4. Widok na kościół i dzwonnice od strony południowej - zdjęcie z I poł. XX wieku
5. Brama kościelna z kościołem w tle od strony ulicy Małej - zdjęcie z I poł. XX wieku
6. Widok na kościół od strony ulicy Małej - zdjęcie z 1967 roku
7. Widok na kościół od strony ulicy Małej - stan obecny po przebudowie
8. Widok na kościół od strony południowo - zachodniej - współcześnie dobudowane części kościoła - zachodnie wieloboczne zamknięcie nawy i przybudówka południowa
9. Widok na kościół od strony południowo - zachodniej - stan przed przebudową (zdjęcie z I poł. XX wieku)
10. Tablica upamiętniająca mieszkańców Dąbrówki - ofiary II wojny światowej
11. Rzut kościoła w stanie pierwotnym, przed przebudową
12. Mapa wsi z roku 1895
13. Współczesne wieloboczne zamknięcie nawy od strony zachodniej
14. Widok na kościół od strony południowo-wschodniej
15. Zachodnia elewacja kościoła
16. Wieloboczne zamknięcie nawy - widok od północy
17. Płyta Ks. L. Zimmermana
18. Widok na kościół od strony prezbiterium - stan przed przebudową (zdjęcie z 1967 roku)
19. Prezbiterium kościoła po przebudowie z nowymi przyporami
20. Zakrystia - stan przed przebudową (zdjęcie z l. 50-60 XX w.)
21. Prezbiterium - widok od północy
22. Prezbiterium - widok od południa
23. Kościół w trakcie przebudowy (zdjęcie z kon. l. 70-tych XX w.)
24. Część wschodnia kościoła po przebudowie
25. Plan Dąbrówki (r. 1993)
26. Dzwonnica drewniana
27. Fragment wnętrza przed przebudową (zdz. z lat 50-60-tych XX w.)

