

1. Obiekt

551/1

P A Ł A C

Emila Krackera von Schwarzenfeld

2. Czas powstania

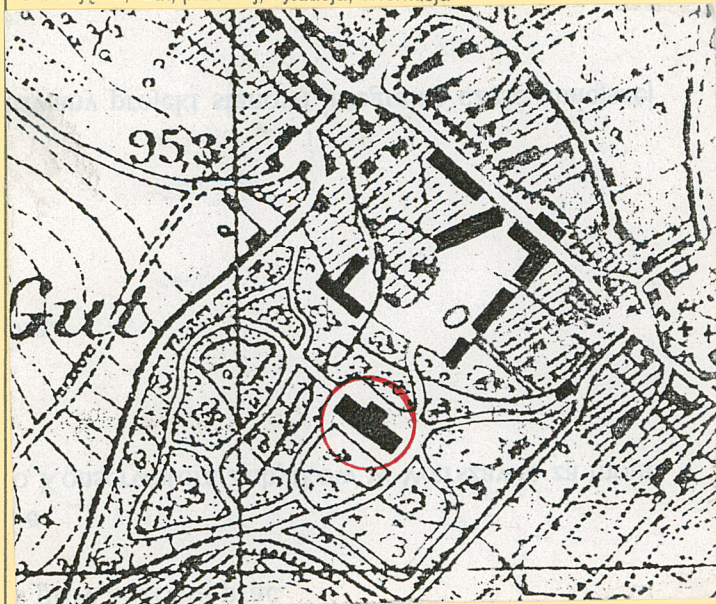
lata

1864 - 1867

3. Miejscowość

P R Z Y T O K

11. Zdjęcia, rzut, przekrój, sytuacja, orientacja



4. Adres

nr hipoteczny.....

5. Przynależność administracyjna

województwo lubuskie

powiat

Zielona Góra

gmina

Zabór

6. Poprzednie nazwy miejscowości

Pritttag (Przetak)

Prottek

7. Przynależność administracyjna

przed 1 VI 1975

województwo zielonogórskie

powiat

Zielona Góra

8. Właściciel i jego adres

Starostwo

Zielonogórskie

ul. Podgórna 7,

Zielona Góra

9. Użytkownik i jego adres

Specjalny Ośrodek

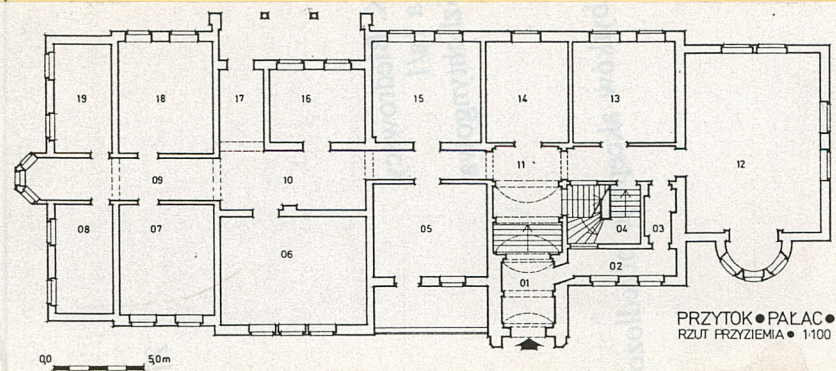
Szkolno - Wychowawczy

Prztytku

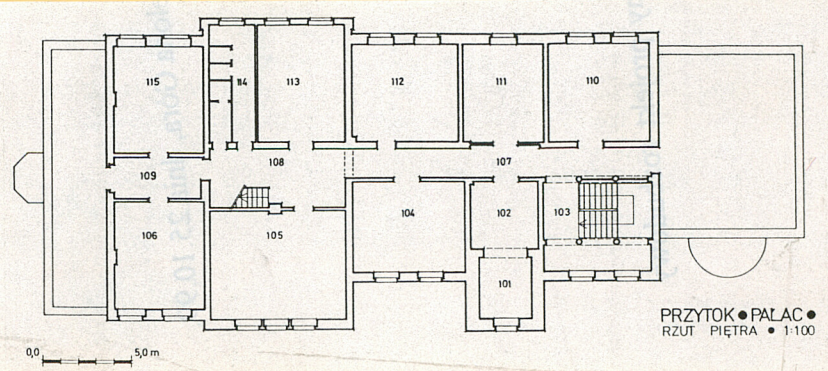
10. Rejestr zabytków

Nr 3183

data 03.08.1981r.



PRZYTOK • PAŁAC •  
RZUT PRZYZIEMIA • 1:100



PRZYTOK • PAŁAC •  
RZUT PIĘTRA • 1:100



## 12. Autorzy, historia obiektu, określenia stylu

Wg najstarszego znanego dokumentu wymieniającego nazwę Prittag, Prottek, czyli Przytok z roku 1421 (Codex diplomaticus Silesiae) ówczesnymi właścicielami majątku w Przytoku byli Hildebrand, Ulrich i Conrad, synowie związanego prawdopodobnie już w r. 1408 rycerza Ulricha Quoss. Kolejnym znanym właścicielem tych dóbr był wymieniony w 1471 r. przedstawiciel jednego z bogatszych i znakomitszych rodów na Śląsku - Heinz Schoff, także pan na pobl. Droszkowie, St. Kis, N. Kis. i Grębocic w głogowskim. Następna wzmianka pochodzi dopiero z lipca 1503 roku, kiedy to dobra w Przytoku, Starym i Nowym Kisielinie oraz Droszkowie nabywa od Kaspara Schoffa z Jerzmanowej rodzinie von Burckersdorff, która w roku 1571 odsprzedaje znacznie zadłużone dobra w w/w miejscowościach i dodatkowo w Lipniku i Lubinicku braciom von Tschammer. Ród ten niedługo związany z Przytokiem po 20 latach w roku 1591 zbywa majątek Joachimowi von Stentsch, „który dał początek linii rodu związanej odtąd nieprzerwanie z Przytokiem do roku 1834”, czyli blisko 250 lat. Ten przedstawiciel niemieckiej (z Niemiec) gałęzi wywodzącego się ze Szczańca (ob. Szczaniec) rodu Szczańskich otrzymał staranne wychowanie na dworze książąt brzeskich. Nabyty przez niego Przytok stał się główną siedzibą zakupionych przez niego dóbr, m.in. w okolicach Kożuchowa, Szprotawy i in. Tam też, w roku 1596 budowniczy Antonius von Meser wznosił renesansowy, niezachowany do dziś, trzyskrzydłowy, okazały dwór, którego gotyckie skrzydło centralne stanowiło pozostałość wcześniejszej siedziby. W 1611 roku, po śmierci Joachima, jego dobra przechodzą na trzech pełnoletnich synów, z których najstarszy otrzymuje majątki kożuchowskie, średni... (cd. załącznik nr 1 i 2)

## 13. Opis (sytuacja, materiał i konstrukcja, rzut, bryła, elewacje, wnętrze, wyposażenie, instalacje)

Niewielka, licząca 340 mieszkańców wieś Przytok (ulicówka) rozłożona wzdłuż szosy wiodącej z miejscowości Zawada przez Jany i Przytok do Zaboru, oddalona o 11 km na wschód od Zielonej Góry. Na północny wschód, 5 km od miejscowości przepływa rzeka Odra.

Całość założenia pałacowo - parkowo - folwarcznego usytuowana na południowy zachód od głównej drogi wsi Przytok, w jej centralnej części.

Pałac zlokalizowany w głębi parku, w jego centralnej części. Rezydencja izolowana zielenią od sąsiadującego od strony północno-wschodniej i zachowanego obecnie w szczątkowym stanie, zespołu dworsko-folwarcznego, który okalał sąsiadujący z drogą dziedzinek folwarczny, wypełniając przestrzeń między parkiem a drogą wiejską, stanowiąc północno-wschodni kraniec założenia. Budynek pałacu orientowany elewacją frontową równolegle do przebiegu głównej drogi wsi, w stronę dawnego dziedzinka folwarcznego i głównej bramy wjazdowej, która na osi wejścia głównego pałacu.

Obiekt wolnostojący, w całości podpiwniczony, murowany z cegły pełnej, ściany zewnętrzne i wewnętrzne tynkowane, detal architektoniczny wykonany w technice odlewu terakotowego, więźba dachowa drewniana, dachy kryte blachą, stolarka okienna i drzwiowa drewniana, oryginalna.

Rezydencja założona na planie wydłużonego prostokąta o nieregularnym obrysie poszarpanym nieregularnie cofającymi się to wysuwającymi ku przodowi ścianami ryzalitów. Przy północno-zachodniej ścianie prostokątny aneks z półkolistą w obrysie półwieżyczką na osi jego ściany frontowej. Na osi bocznej ściany południowo-wschodniej niewielki, pięciobocznie zamknięty wykusz.

Bryła pałacu utworzona ze spiętrzających się, zróżnicowanych pod względem gabarytów i wysokości mniejszych brył - segmentów, spiętych wspólnymi podziałami architektonicznymi w postaci gzymsów i boniowań. Każdy z segmentów rozwiązany odmiennie uformowanymi otworami okiennymi, szczytami i zdobieniami. Korpus główny dwukondygnacyjny, nakryty dachem czterospadowym, zaakcentowany trzykondygnacyjną wieżą z dachem namiotowym z latarnią, flankowany umieszczonymi przy krótszych bokach, parterowymi aneksami mieszczącymi przestronne tarasy. Całość posadowiona na wysokim, mieszczącym kondygnację piwnic, cokole. Bryła, z wyjątkiem aneksu północno-zachodniego, opasana gzymsami międzykondygnacyjnymi w postaci szerokiego, ujętego góra i dołem, profilowanymi listwami, pasa, który rozczłonkowany płycinami podokiennymi stanowiącymi przedłużenie obramień okiennych. Całość wieńczy wsparty na pięknie formowanych, terakotowych, rozrzeźbionych kroksztynach, szeroki, uskokowy gzyms koronujący, którego szeroki pas ozdobiony płycinami. Kondygnacja cokołowa i parteru wzbogacone poziomymi pasami boniowania.

Otwory elewacji frontowej dwojakiego rodzaju, prostokątne o sześciopółowym podziale oraz zamknięte górami półkoliście, podzielone stolarką na 6, 8 lub 12 części. Większość otworów elewacji ogrodowej prostokątnych, 6-dzielných, kilka zamkniętych półkoliście. Wszystkie okna partii cokołowej mniejsze, zbliżone do kwadratu, 12-półowe, osadzone głęboko w murze. Prostokątne otwory okienne obwiedzione profilowanymi opaskami, zwieńczone odcinkami... (c.d. zał. Nr 3)



<p>14. Kubatura</p> <p>10070 m<sup>3</sup></p>	<p>15. Powierzchnia użytkowa</p> <p>1760,8 m<sup>2</sup></p>	<p>16. Przeznaczenie pierwotne</p> <p>rezydencjonalne</p>	<p>17. Użytkowanie obecne</p> <p>mieszkalno - dydaktyczne</p>
<p>19. Prace budowlane i konserwatorskie, ich przebieg i dokumentacja</p> <p>1956-57 - remont bieżący</p> <p>1981 r. inwentaryzacja pomiarowa pałacu i projekt techniczno - roboczy remontu i adaptacji pałacu, wstępny projekt zagospodarowania parku wyk. przez Prac. Proj. W Zielonej Górze PPPKZ Oddział w Poznaniu ( brak dokumentacji w zbiorach WKZ Zielona Góra)</p> <p>1986 r. - malowanie elewacji</p> <p>28.12.1995 - oddanie w użytkowanie szkoły wraz z salą gimnastyczną</p> <p>maj 1996 - oddanie schroniska młodzieżowego</p> <p>1998/1999 - kapitalny remont elewacji</p> <p>Projekt kolorystyki - J. Zdrzałik,</p> <p>1998 r. (arch. WKZ Zielona Góra)</p>		<p>18. Stan zachowania (fundamenty, ściany zewnętrzne, ściany wewnętrzne, sklepienia, stropy, konstrukcje dachowe, pokrycie dachu, wyposażenie i instalacje)</p> <p>fundamenty - stan dobry</p> <p>ściany zewnętrzne - stan bardzo dobry</p> <p>ściany wewnętrzne - stan b. dobry</p> <p>sklepienia, stropy - stan dobry</p> <p>konstrukcja dachowa - stan bardzo dobry</p> <p>pokrycie dachu - stan bardzo dobry</p> <p>wyposażenie - stan dobry</p> <p>instalacje - stan dobry</p>	
		<p>20. Najpilniejsze postulaty konserwatorskie</p> <p>remont wnętrza pałacu</p> <p>rewaloryzacja parku</p>	



<p>21. Akta archiwalne (rodzaj akt, numer i miejsce przechowywania)</p> <ol style="list-style-type: none"> <li>1. Mapa topograficzna z 1896 roku, 1:25 000</li> <li>2. zespół pałacowo-parkowo-folwarczny - karta biała, St. Małyszko, 1996 rok</li> </ol>	<p>24. Uwagi różne</p>   <p>25. Opracował</p> <p>tekst                      mgr Agnieszka Skowron <i>ASkowron</i> 1999r</p> <p>plany, rysunki           mgr Agnieszka Skowron <i>ASkowron</i> 1999r.</p> <p>zdjęcia fotogr.        mgr Agnieszka Skowron <i>ASkowron</i> 1999r</p>
<p>22. Bibliografia</p> <ol style="list-style-type: none"> <li>1. Frühbuss O. Geschichte der Parocjie Pritttag, Grünberg 1841</li> <li>2. Förster, Geschichtliches von den Dörfern des Grünberger Kreisses, Grünberg 1905.</li> <li>3. Geschichte um das Prittager Schloss, [w:] Grünberger Wochenblatt, dodatek pt. Welt und Heimat, R.1933, nr 8</li> <li>4. Orte des Kreises Grünberg, [w:] Grünberger Wochenblatt, dodatek pt. Welt und Heimat, R.1938, nr 14</li> <li>5. M. Frankowska, M. Kujawa, Ewidencja parku w Przytoku, mpis 1980.</li> <li>6. R. Kasinowska, Pałac w Przytoku. Studium naukowo - historyczne, mpis 1983 ( także pełna bibliografia do 1980 r. )</li> <li>7. St. Kowalski, Zabytki województwa zielonogórskiego, LTN, Zielona Góra 1987 r. s. 170</li> <li>8. Czas architekturą zapisany, Zabytki Województwa Zielonogórskiego, pod red. I. Peryt-Gierasimczuk, PSOZ O/Zielona Góra, Zielona Góra 1998, s. 172</li> <li>9. B.Najbar, E. Szuszkiewicz, Walory turystyczne Euroregionu Sprewa - Nysa - Bóbr, s. 16-17</li> <li>10. A.M.Kusznierewicz, Rewaloryzacja i adaptacja do potrzeb współczesnych parku zabytkowego w Przytoku, W-wa 1999 r., praca dypl. Szkoła Gł. Gosp. Wiejskiego w Warszawie, Podypl. Studium Ochrony i Konserwacji Zabytkowych Założeń Ogrodowych</li> </ol>	<p>Miejsce przechowywania negatywów    archiwum WKZ w Zielonej Górze</p> <p><b>KARTA PO WYPEŁNIENIU PODLEGA OCHRONIE NA PODSTAWIE PRZEPISÓW PRAWA AUTORSKIEGO</b></p> <p>26. Adnotacje o inspekcjach, informacje o zmianach (daty, imiona i nazwiska wypełniających)</p>
<p>23. Źródła ikonograficzne i fotograficzne (rodzaj, miejsce przechowywania, sygnatura)</p> <ol style="list-style-type: none"> <li>1. Mapa topograficzna z 1896 roku, 1:25 000</li> <li>2. zespół pałacowo-parkowo-folwarczny - karta biała, St. Małyszko, 1996 rok</li> <li>3. M. Frankowska, Ewidencja parku w Przytoku, mpis 1980.</li> <li>4. R. Kasinowska, Pałac w Przytoku. Studium naukowo - historyczne, mpis 1983</li> <li>5. zbiory dyrektora SOSW w Przytoku, p. B. Szafrąńskiego</li> <li>6. A.M.Kusznierewicz, Rewaloryzacja i adaptacja do potrzeb współczesnych parku zabytkowego w Przytoku, W-wa 1999 r.</li> </ol>	<p>27. Załączniki</p> <p>Zał. 1,2 - c.d. pkt.12, dokumentacja fotograficzna</p> <p>Zał. 3,4 - c.d. pkt.13, dokumentacja fotograficzna</p> <p>Zał. 5,6,7 - dok. Fotograficzna, mapy, archiwalia</p> <p>Zał. 8,9 - dokumentacja fotograficzna, spis zdjęć</p>



1. Miejscowość	<b>P R Z Y T O K</b>	3. Obiekt (nazwa jak w karcie)	5. Zawartość wkładki (nazwa materiału uzupełniającego)
2. Gmina	Zabór	<b>P A Ł A C</b>	cd. pkt. 12 - historia obiektu
3. Województwo	lubuskie	Emila Krackera von Schwarzenfeld	

c.d. punktu 12 - historia obiektu

...szprotawskie, a najmłodszy - Johann Georg von Stentsch (1588-1638), Przytok. Wkrótce po objęciu przez niego dóbr wybucha wojna trzydziestoletnia. W tym czasie, w l. 1627-29 funduje on nowy, murowany kościół w Przytoku. Po jego śmierci dobrami zarządza jego żona, Barbara von Kalckreuth z Drzonkowa, po której przejęte zostały przez jednego z ich synów - Wenzela Rudolpha, co potwierdza list lenny z 1648 r. W udziale przypadł mu ciężki okres po wojnie 30-letniej, której skutkiem były zniszczenia i wyludnienie, wprowadzania kontrreformacji. Mimo to, pod koniec życia, pełniący już wówczas zaszczytną funkcję deputowanego powiatu zielonogórskiego Wenzel Rudolph spłaca ciężące na majątkach długi. Obejmująca po śmierci męża w 1666 roku, Anna Maria von Knobelsdorff

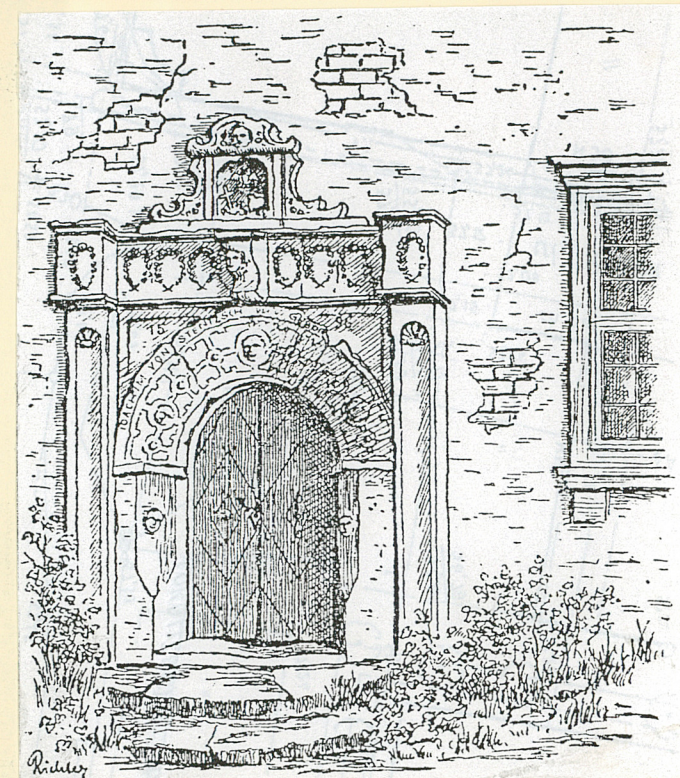
z Siecieborzyc gospodaruje dobrami doprowadzając je do stanu świetności. Podział majątku między jej 4 synów następuje w r. 1680. Przytok otrzymuje najstarszy - Maximilian Rudolph von Stentsch (1648-1710), który dzięki wszechstronnemu wykształceniu (studia we Frankfurcie i Strassburgu) oraz licznym zagranicznym podróżom, zostaje deputowanym okręgu zielonogórskiego oraz sędzią w sądzie głogowskim. Powiększa on znaczenie dobra (Jeleniów, Chichy, Bobrzany, kapitał w Zaborze), które przejmuje w r. 1718 młodszy z synów - Johann Ernst, rezygnując z pełnionych wówczas funkcji szambelana i koniuszego na dworze króla Prus.

Po jego śmierci w r. 1737 zarządzanie majątkiem spada na wdowę, Eleonorę Charlottę von Stentsch, córkę barona von Kittlitz z Przecławia. Po zakończeniu edukacji uniwersyteckiej w roku 1746 majątek obejmuje Maksymilian Adolph von Stentsch, któremu w ciągu dziesięcioletniego, spokojnego okresu gospodarowania - do czasu wybuchu wojny 7-letniej - dzięki nowym inicjatywom i inwestycjom, udało się znacznie powiększyć i wzbogacić majątek. Wojna, ciągłe kontrybucje i grabieże doprowadzają wszystko do ruiny, z której Maksymilianowi Adolphowi udaje się podźwignąć majątek dopiero po dziesięciu latach. W 1733 kupuje on Nowy Kisielin. W l. 1776-78 patronuje budowie przytockiego zboru ewangelickiego. Jemu przypisuje się wzniesienie barokowej oficyny, nowych zabudowań gospodarczych i oranżerii. Do majątku należą w tym czasie 3 młyny, a wieś liczy 686 mieszkańców, 105 domów. Maksymilian Adolph von Stentsch umiera w dniu..

( verte )



B



A





c.d. pkt. 12 - historia obiektu

...29 września 1783, „jako ostatni męski przedstawiciel linii przytockiej i pochowany zostaje w rodzinnym grobowcu”(6). Ani on, ani jego brat, pan na Świdnicy nie doczekali się potomstwa, wobec czego dobra dziedziczy przysposobiony syn Maksymiliana Adolpha - Hans Ernst Schweinchen, który przyjmuje nazwisko i herb rodu von Stentsch. On to, zakłada w 1792 roku przy siedzibie rodowej wspaniały angielski ogród. Z tego czasu pochodzi jedyny zachowany opis przytockiego dworu. Wg Zimmermanna „ pański zamek w Przytoku zaliczany do najwspanialszych rezydencji okręgu zielonogórskiego, jest dużym obiektem zbudowanym według antycznej mody. Jego dwa boczne skrzydła wieńczą wysokie szczyty ... później obiekt został rozszerzony i ozdobiony portalem, nad którym znajdował się salon i ganek. „ (6) - analiza zachowanych przekazów i śladów dawnego dworu von Stentschów w opracowaniu R.Kasinowskiej.

Związek Hansa Ernsta z Johanną Heleną von Bojanowską nie owocuje potomstwem. Adoptują oni krewną ze strony żony - Fryderykę Constanzy von Hassler. W roku 1805 w Przytoku odbywa się jej ślub z porucznikiem Xavierem Reinholdem von Ryssel. Późniejszy generał jest bohaterem opowieści o straszącym we dworze zamku, którą z największą powagą odnotowują tutejsze księgi parafialne.

Zarządzany przez Hansa Ernsta do chwili jego śmierci w 1834 roku, majątek, wg spisu ludności z 1821 liczy 137 chałup, 802 mieszkańców, z czego ewangelicy to 790, a 12 osób to ludność katolicka. Dziedziczka majątku, Fryderyka von Ryssel z czwórki swych dzieci, doprowadziła do pełnoletności jedynie córkę, która umarła w wieku 25 lat, po urodzeniu swego pierwszego dziecka - córki Marii, owocu małżeństwa z Juliuszem Leopoldem Kracker von Schwarzenfeld, która wydana została za swego stryja, najmłodszego brata swego ojca - Emila Ottokara Leopolda Kracker von Schwarzenfeld. Objął on majątek w Przytoku najprawdopodobniej między 1861 a 1863 rokiem i wkrótce potem przystąpił do budowy nowej siedziby. Co prawda Förster budowę pałacu datuje na rok 1867, jednak Kasinowska w przypisach pisze: „według relacji mieszkańca Przytoku na / nie zachowanej obecnie/ chorągiewce umieszczonej na dachu pałacu znajdowała się data 1864”(6), zgodnie z czym można przyjąć, że: „podany przez Förstera rok budowy obiektu - 1867 jest przypuszczalnie datą ukończenia prac przy budowie rozpoczętej prawdopodobnie w roku 1864.” Wtedy też przekształcono założony w 1792 roku ogród krajobrazy w park stanowiący integralną część nowej rezydencji i powiązany z nią kompozycyjnie (kompozycja parku znana dzięki zachowanej mapy Przytoku z 1896 r.).

Emil Kracker von Schwarzenfeld umiera w roku 1891 i „na nim kończą się związki tej rodziny z Przytokiem.”(6). W tym samym roku majątek nabywa od jego spadkobierców Reinhold hrabia Finck v Finckenstein, będąc w jego władaniu do 1922 roku, kiedy to przechodzi w ręce wdowy, hrabiny Elisabeth Anny von Finckenstein. Po jej śmierci, w roku 1928 dobra kupuje państwo z przeznaczeniem na parcelację. Folwark Marienhof (inna nazwa Oderwerk) kupuje Hubert Wasmer, zaś folwark Oberhof - Wilhelm Grassow.

W 1895 roku rozebrano część dworu Stentschów. W 1933 roku rozebrano pozostałą część dworu, a pochodzący stąd renesansowy, rzeźbiony, kamienny portal przewieziono do Zielonej Góry, gdzie eksponowany jest do dziś na dziedzińcu Muzeum Ziemi Lubuskiej przy al. Niepodległości 15.

Po II wojnie światowej założenie pałacowo - parkowo - folwarczne przechodzi na własność Skarbu Państwa, część parku znalazła się we władaniu Leśnictwa, ziemię zaś rozparcelowano chłopom w ramach reformy rolnej, budynek zaś pałacu należał do tutejszego PGR-u (1956-58). W latach 60-tych i 70-tych pałac pełni funkcję ośrodka kolonijengo kopalni „B.Chrobry”, potem kopalni „Wałbrzych”, a następnie, w 1980 roku przejmuje go Kuratorium Oświaty i Wychowania Urzędu Wojewódzkiego w Zielonej Górze, celem zaadaptowania..

( c.d. załącznik nr 2 )



1. Miejscowość	<b>P R Z Y T O K</b>	4. Obiekt (nazwa jak w karcie)	5. Zawartość wkładki (nazwa materiału uzupełniającego)
2. Gmina	Zabór	<b>P A Ł A C</b>	cd. pkt. 12 - historia obiektu
3. Województwo	lubuskie	Emila Krackera von Schwarzenfeld	

c.d. pkt. 12 - historia obiektu

na Ośrodek Szkolno Wychowawczy. Przed adaptacją budynek pałacu przez jakiś czas był nie użytkowany (przynajmniej do czasu sporządzenia dokumentacji historycznej w 1984 r.) i ulegał stopniowej dewastacji - dach, wieżba, szklenia. Wykonana zostaje wtedy inwentaryzacja pomiarowa i projekt techniczno-roboczy pałacu. W tym czasie przynajmniej dwukrotnie - w latach 1956-57 i w roku 1986 (malowanie elewacji) poddawany był bieżącym remontom, lecz dopiero na przełomie lat 80 i 90-tych, dzięki działaniom nowego dyrektora p. Bogdana Szafrąńskiego, rozpoczynają się zakrojone na dużą skalę prace remontowo - budowlane m.in. dachu, elewacji i wewnątrz, związane z adaptacją. Prace przerwał wybuch w dniu 14.08.90 roku wielkiego pożaru, który zniszczył wieżbę dachową i strop drugiego piętra. Podjęcie szybkich działań przez gospodarza pałacu, dyrektora Szafrąńskiego pozwoliło w b. Szybkim czasie zrekonstruować wieżbę wraz z b. Ciekawą architekturą kominów i innych charakterystycznych elementów oraz usunąć wszystkie skutki pożaru. Datę pożaru, rozmiar spowodowanych przezeń zniszczeń, nazwisko dyrektora oraz ekipa cieli uwiecznione zostały na dokumencie pamiątkowym umieszczonym dla potomnych w kuli wieńczącej wieżę pałacu. W latach 19....-..... na fundamentach obiektów gospodarczych (obora, stajnia) zlokalizowanych we wschodniej pierzei podwórza folwarcznego wzniesiono nowe budynki mieszczące szkołę z salą gimnastyczną oraz mieszkania pracowników, a także otwarte w 19..... roku schronisko młodzieżowe.

Należąca pierwotnie do zespołu stodoła zlokalizowana przy głównej drodze wsi została wydzielona, sprzedana, obecnie trwa jej odbudowa i adaptacja na cele rekreacyjno-handlowe. Nadal kontynuowano prace doprowadzające pałac do coraz lepszego stanu. Polegały one nie tylko na typowych działaniach remontowych, ale także konserwatorskich i restauratorskich. Wykonano między innymi remont reprezentacyjnej sali wraz z konserwacją ozdobiących ... (verte)



Wkładkę założył mgr Agnieszka Skowron, 1999 rok  
Miejsce przechowywania negatywów arch. WKZ w Zielonej Górze

3



4

Wzór ODZ 1995 r.

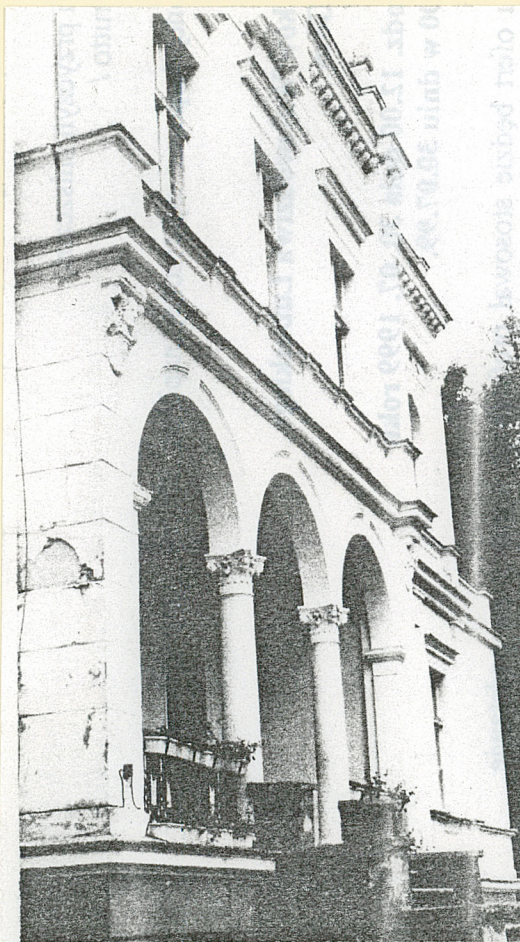
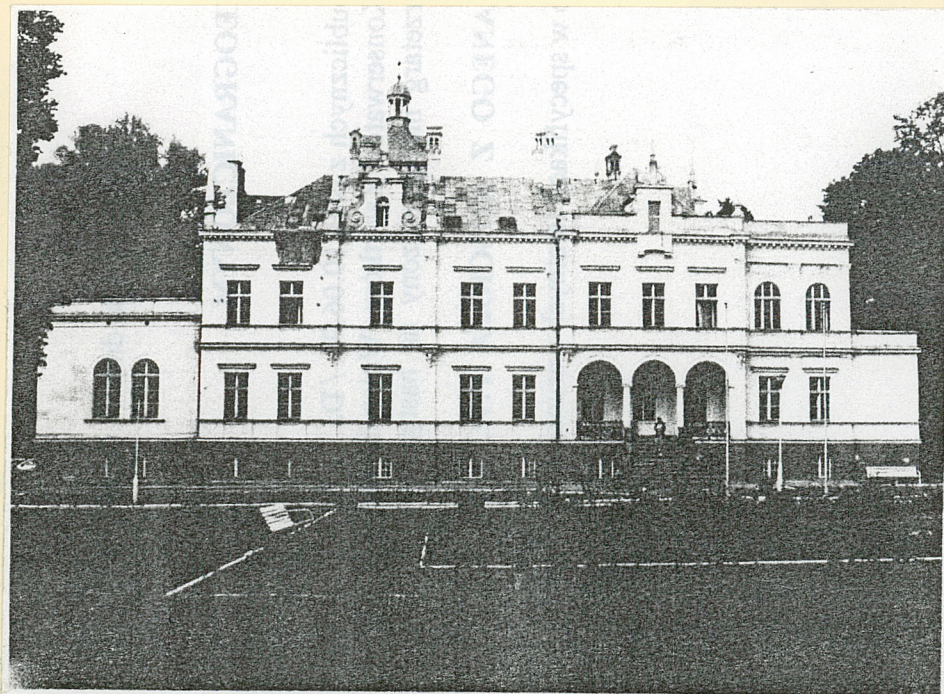




cd. pkt. 12 - historia obiektu

...sztukaterii i restauracja oryginalnej stolarki drzwiowej, a także dębowego parkietu. Wykonano adaptację piwnic na stołówkę, przede wszystkim zaś w latach 1998-99 wykonano pełen remont elewacji, z przywróceniem oryginalnej kolorystyki terakotowemu detalowi architektonicznemu. Odrestaurowano także stolarkę wejścia głównego i przywrócono pierwotną, tralkową formę balustradzie tarasu na elewacji frontowej. Z rokiem 1999 Specjalny Ośrodek Szkolno - Wychowawczy, a wraz z nim użytkowany przez Ośrodek pałac przeszedł na własność Starostwa Zielonogórskiego.

W planach dyrektora Specjalnego Ośrodka Szkolno - Wychowawczego Szafrńskiego jest remont i rewaloryzacja wnętrza pałacow szczególności reprezentacyjnej sieni i klatki schodowej, remont oraz rewaloryzacja parku.





1. Miejscowość	<b>P R Z Y T O K</b>	5. Obiekt (nazwa jak w karcie)	5. Zawartość wkładki (nazwa materiału uzupełniającego)
2. Gmina	Zabór	<b>P A Ł A C</b>	cd. pkt. 13 – opis
3. Województwo	lubuskie	Emila Krackera von Schwarzenfeld	

c.d. pkt. 13

...gzymsu nadokiennego, z tą różnicą, że w oknach piętra opaska od nadokiennego gzymsowania rozdzielona prostokątną płyciną. Okna łukowe obwiedzione profilowanymi opaskami spiętymi kluczem.

Elewacja frontowa korpusu trzysegmentowa. Skrajny segment północno-zachodni 5-osiowy. Na jego osi silnie wysunięty ryzalit mieszczący w parterze portyk osłaniający wejście główne, przechodzący powyżej w wyniesioną ponad dach, wieżę. Portyk otwarty ze wszystkich stron półkoliście zamkniętymi arkadami, z trójkątnym frontonem zwieńczonym obeliskową sterczyną. Elewacja frontowa wieży na 4 poziomach przeprute umieszczonymi na osi, różnicowanymi pod względem wielkości i kształtu otworami okiennymi. W poziomie pierwszego piętra duże, prostokątne okno podobne do pozostałych okien tej kondygnacji, odmiennie obramione wspierającymi trójkątny naczółek pilastrami o jońskich kapitelach. Powyżej małe okienko. Nad nim, wysuwający się schodkowo przed elewację, wąski wykusz (dansker), przechodzący w zamkniętą półkolistym naczółkiem z kulą, wystawkę, zdobiącą dach wieży. W dolnej części wykusza duże okno w kształcie prostokąta stojącego zamkniętego łukiem odcinkowym z tralkową balustradą wypełniającą podokiennik, w partii „wystawki” okienko zamknięte półkoliście. Wykusze o identycznej formie w trzech elewacjach wieży. Namiotowy dach wieży u podstawy czterospadowy, przechodzący powyżej daszków wystawek w wysoki, ośmospadowy hełm o stromych połaciach zwieńczony wysmukłą... (verte )



Wkładkę założył mgr Agnieszka Skowron.  
Miejsce przechowywania negatywów arch. WKZ w Zielonej Górze



c.d. pkt. 13 - opis obiektu

...latarnia w postaci wspartej na ośmiu słupach kopułki o podstawie ośmioboku, uwieńczonej iglicą z kulą. Flankujące wieżę ściany segmentu dwuosiowe, przeprute regularnie rozmieszczonymi prostokątnymi oknami. Zwieńczenie segmentu tralkową attyką. Zryzalitowany segment środkowy, trzyosiowy, zwieńczony dwukondygnacyjnym szczytem zdobionym wolutami i sterczynami. Okna parteru i piętra zgrupowane po trzy w jedną całość rozdzieloną jedynie węgarkami. Okna dolne, w kształcie prostokątów stojących, ujęte z każdej strony dwoma boniowanymi lizenami ozdobionymi górami płaskorzeźbioną kobiecą główką na wolicie. Lizeny zewnętrzne ujmują jednocześnie narożniki ścian. Zamknięte łukiem pełnym okna piętra w identycznym układzie. Lizeny zastąpione tu gładkimi pilastrami korynckich kapitelach. Dolna kondygnacja szczytu trzyosiowa z półkoliście zamkniętym oknem flankowanym takimiż blendami. Jednoosiowa kondygnacja górna wypełniona prostokątną blendą zwieńczoną półkolistym naczółkiem z płaskorzeźbioną konchą wypełniającą pole tympanonowe. Obie kondygnacje szczytu ujęte, zwieńczonymi obeliskowymi sterczynami, pilastrami, od których spływają ujmujące całość woluty. Skrajny, dwuosiowy segment fasady w analogicznym układzie, z tą różnicą, że okna parteru rozdzielone lizeną, na piętrze zaś pilastrami, zwieńczenie attykowe w formie tralkowej balustrady. Okna piętra także zamknięte półkoliście, lecz znacznie szersze. Analogiczny układ powtórzony na pozostałych elewacjach tego segmentu, z tą różnicą, że na elewacji bocznej okna, poza osią centralną, zastąpione blendami, a pilastry rozdzielające zdwojone. Parterowy aneks od frontu pozbawiony okien,

poza pojedynczym oknem piwnicy, od strony ogrodowej pozbawiony okien całkowicie. Elewacja boczna (połudn.-wsch.) aneksu pięciosiowa, z zajmującym oś centralną pięciobocznie zamkniętym ryzalitem mieszczącym w przyziemiu wejście do piwnic, trzy ściany piętra przeprute wąskimi, prostokątnymi oknami doświetlającymi korytarz. Aneks północno-wschodni nieco wyższy, zwieńczony pełną, płycinową balustradą otaczającą znajdujący się na dachu taras. Od frontu aneks ozdobiony na osi półwieżyczką o rzucie półkola, nakrytą niskim daszkiem w formie połowy płaskiego stożka z małą iglicą z kulą na szczycie. Ściany półwieżyczki przeprute regularnie trzema smukłymi, zamkniętymi półkoliście oknami wspartymi na obiegającym ją fragmencie gzymsu międzykondygnacyjnego. W przyziemiu, na osi tego samego kształtu otwór drzwiowy.

Elewacja boczna, północno-zachodnia aneksu przepruta zgrupowanymi przy osi dwoma identycznymi w kształcie, lecz wyższymi oknami, pod którymi, w pasie cokołowym dwa okna piwnic. Zwieńczenie elewacji w postaci balustrady, gdzie płyciny zastąpione prostopadłościennymi tralkami. Elewacja boczna korpusu pozbawiona otworów, zwieńczona umieszczoną na osi w partii dachu małą wystawką z pojedynczym, prostokątnym oknem w również prostokątnej płycinie, nad którym obeliskowa sterczyna ujęta wolutowymi spływami.

(c.d. zał. Nr 4)



10



11



1. Miejscowość **P R Z Y T O K**  
 2. Gmina Zabór  
 3. Województwo lubuskie

6. Obiekt (nazwa jak w karcie)

**P A Ł A C**

Emila Krackera von Schwarzenfeld

5. Zawartość wkładki (nazwa materiału uzupełniającego)

cd. pkt. 13 - opis obiektu

c.d. pkt. 13 - opis obiektu

Elewacja ogrodowa - południowo-zachodnia o formach bardziej uspokojonych i ujednoliconych w stosunku do fasady. Całość korpusu dwukondygnacyjna, podzielona również na trzy, odpowiadające frontowemu, ryzality nieznacznie wysunięte przed lico. Ich podziały zostały rozwiązane analogicznie do, zwieńczonego szczytem, najbogatszego, ryzalitu elewacji frontowej, ujmując narożniki i tworząc podziały między otworami okiennymi. Także tu, lizeny ozdabia detal w postaci kobiecych główek, a pilastry, zbliżone w formie do korynckich, kapitele. Pilastry uwieńczone, umieszczonymi nad gzymsem koronującym, obeliskowymi sterczynami. Najszerszy trzyosiowy ryzalit zaakcentowano, umieszczoną w parterze, trzyarkadową loggią, do której prowadzi wachlarzowe schody. Arkady wsparte na dwu korynckich kolumnach (kapitele kolumn wykonane z odlewu stopu metali), archiwolty z profilowaną opaską z kluczem. Ryzalit zwieńczony umieszczonym na osi oknem wystawkowym, które opracowane podobnie do takich okienne na wieży, w formie daniskera, tu ujętego po bo



12

kach małymi wolutami, które flankują także wieńcząca, obeliskową sterczynę. Ten i sąsiedni ( od południa) segment zwieńczone attyką w formie pełnej, płycinowej balustrady. W partii piętra tego segmentu znajdują się jedyne w elewacji ogrodowej, półkolistie zamknięte otwory okienne. Pozostałe okna elewacji prostokątne. Znajdująca się na osi trzeciego segmentu lukarna w formie niewielkiego szczytu, niemal identycznego jak zwieńczenie szczytu fasady, z tą różnicą, iż płycinę zastąpiło to okno zamknięte łukiem pełnym. Partia dachu urozmaicona strzelistymi ... ( verte )



13



kominami o pięknie uformowanych wylotach.

Znajdujące się w elewacji frontowej wejście główne prowadzi do reprezentacyjnej sieni - holu o kolebkowym sklepieniu na gurtach, a następnie do dosyć wąskiego, pozbawionego wystroju, korytarza międzytraktowego. Poprzez dwuskrzydłowe, przeszklone drzwi sień łączy się z klatką schodową. Posiada ona reprezentacyjny charakter dzięki wspartym na słupach półkolistym arkadom oraz umieszczonym na piętrze arkadom wspartym na kolumnach i pilastrach o bogato, sztukatorsko opracowanych głowicach. Schody zdobi pięknie odlewana, żeliwna balustrada. Układ piętra, wraz z identycznej szerokości korytarzem międzytraktowym, powtarza w przeważającej części układ parteru. Oba korytarze mają ści-



ny spięte łękami, urozmaicającymi monotonna, dość ciasną przestrzeń doświetloną jednym oknem na końcu każdego z korytarzy. Ozdobą wszystkich wnętrz jest zachowana, oryginalna, drewniana, płycinowa stolarka. Wejście od strony ogrodowej, prowadzące obecnie przez umieszczone w południowej osi loggi drzwi i wąski, krótki korytarz do rozszerzonego w tym miejscu korytarza międzytraktowego, najprawdopodobniej przebudowane. Układ wnętrza - traktowy z międzytraktowym, wąskim korytarzem na dłuższej osi obu kondygnacji korpusu

Rozdzielone korytarzem, niemal równej wielkości pomieszczenia, usytuowane naprzeciw siebie w an logicznym na obu piętrach układzie. Największa i najbardziej reprezentacyjna sala zlokalizowana w północno-zachodnim aneksie. Jej wnętrze ozdobione sztukateriami. W korpusie największe i najbardziej reprezentacyjne pokoje usytuowane od frontu, w zwieńczonym szczytem segmencie, co podkreślone bogatszym zdobieniem elewacji (szczyt detal). Zachowane elementy wystroju to sztukaterie wewnątrz, stolarka i balustrada schodów. Żadne z elementów wyposażenia nie zachowane do naszych czasów.

Obiekt wyposażony w instalację elektryczną, odgromową, wodno-kanalizacyjną, gazową, telefoniczną, komputerową.

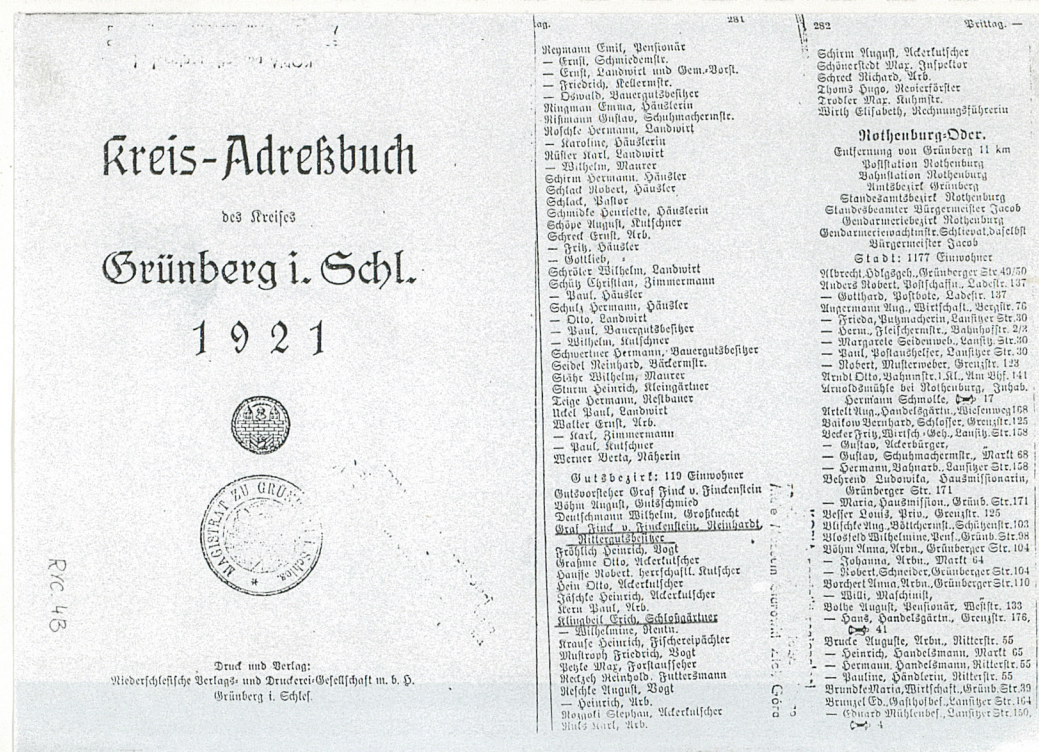




1. Miejscowość 2. Gmina 3. Województwo	PRZYŁOK Zabór lubuskie	4. Obiekt (nazwa jak w karcie)  P A Ł A C Emila Krackera von Schwarzenfeld	5. Zawartość wkładki (nazwa materiału uzupełniającego)  plany, archiwalia dokumentacja fotograficzna
--	------------------------------	---	---



16



C



17





18



19



20



21



1. Miejscowość PRZYŁOK  
2. Gmina Zabór  
3. Województwo lubuskie

4. Obiekt (nazwa jak w karcie)

PAŁAC  
Emila Krackera von Schwarzenfeld

5. Zawartość wkładki (nazwa materiału uzupełniającego)

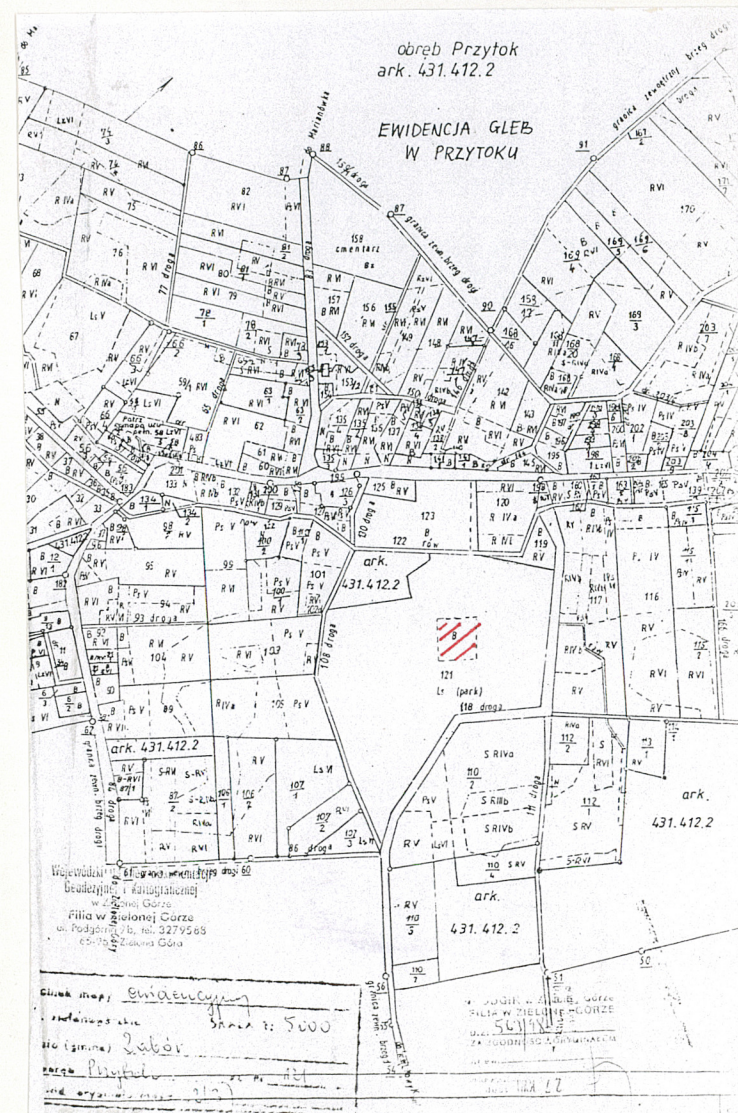
plany, archiwalia  
dokumentacja fotograficzna



22



23







25

26

24

27



1. Miejscowość PRZYŁOK  
2. Gmina Zabór  
3. Województwo lubuskie

4. Obiekt (nazwa jak w karcie)

P A Ł A C  
Emila Krackera von Schwarzenfeld

5. Zawartość wkładki (nazwa materiału uzupełniającego)

plany, archiwalia  
dokumentacja fotograficzna



28



29



30



30





31



32



33



34



1. Miejscowość PRZYŹYTOK  
2. Gmina Zabór  
3. Województwo lubuskie

4. Obiekt (nazwa jak w karcie)

P A Ł A C  
Emila Krackera von Schwarzenfeld

5. Zawartość wkładki (nazwa materiału uzupełniającego)

plany, archiwalia  
dokumentacja fotograficzna



36



37



38





39



40



41



1. Miejscowość **P R Z Y T O K**  
 2. Gmina **Zabór**  
 3. Województwo **lubuskie**

4. Obiekt (nazwa jak w karcie)

**P A Ł A C**  
 Emila Krackera von Schwarzenfeld

5. Zawartość wkładki (nazwa materiału uzupełniającego)

plany, archiwalia  
 dokumentacja fotograficzna

## Spis fotografii:

- 1.pałac - elewacja frontowa
- 2.elewacja ogrodowa - detal
- 3.szczyt elewacji frontowej - stan przed remontem
- 4.szczyt elewacji frontowej - stan po remoncie
- 5.elewacja ogrodowa - stan po remoncie
- 6.elewacja ogrodowa - stan przed remontem
- 7.loggia-stan przed remontem
- 8.wieża- stan przed remontem
- 9.elewacja frontowa po remoncie
- 10.elewacja boczna południowo - wschodnia
- 11.widok na pałac od strony północnej
- 12.widok na pałac od strony południowej
- 13.kapitel kolumny loggi
- 14.sień - sztukaterie sufitu
15. wnętrze sieni
16. elewacja ogrodowa - ryzalit z loggią
- 17.detal elewacji ogrodowej z ozdobnymi wylotami kominowymi
- 18.19.wnętrze - południowa część korytarza parteru
- 20.21.póln. cz. międzytraktowego korytarza parteru
- 22.23. sztukaterie sieni
- 24.sień - zdobienia gurtów
- 25.drzwi z sieni na klatkę schodową
- 26.sień i wejście główne do pałacu
- 27.sień - głowice pilastrów
- 28.arkady na piętrze klatki schodowej
- 29.klatka schodowa - kapitel kolumny
- 30.klatka schodowa pałacu
- 31.klatka schodowa - piętro
- 32.piętro-póln.cz. korytarza



41

- 33.34. piętro - południowa część korytarza międzytraktowego
- 36.korytarz międzytraktowy parteru
37. korytarz międzytraktowy parteru
38. piętro - arkady łączące klatkę schodową z korytarzem międzytraktowym
39. parter - łęki łączące ściany korytarza
40. schody na poddasze w południowej cz. korytarza piętra
41. żeliwna balustrada klatki schodowej
42. stolarka drzwi na klatce schodowej
43. wnęka okienna na klatce schodowej
- 44-46. wewnętrzna stolarka drzwiowa

## Spis rycin:

- A. Portal dawnego dworu von Stentschów - rys. z l.
- B. Portal w obecnym miejscu ekspozycji - elewacja tylna Muzeum Ziemi Lubuskiej, al. Niepodległości 15, Zielona Góra,
- C. Książka adresowa okręgu zielonogórskiego z roku 1921 z nazwiskiem ówczesnego właściciela Przytoku frabiego Finck v Finckenstein oraz jego ogrodnika
- D. Mapa ewidencyjna Przytoku
- E. Fragment niemieckiej mapy topograficznej z 1896 r.
- F. Stan obecny portalu z dworu Stentschów przeniesionego do Muzeum w Zielonej Górze w 1933 roku



42

Wkładkę założył : mgr Agnieszka Skowron, 1999 rok

Miejsce przechowywania negatywów: arch. WKZ w Zielonej Górze

Wzór ODZ 1995 r.





43



44



45



46