

1. Obiekt

ZAMECZEK-WIEŻA MIESZKALNA

2. Czas powstania

XIV,XVI,XIX

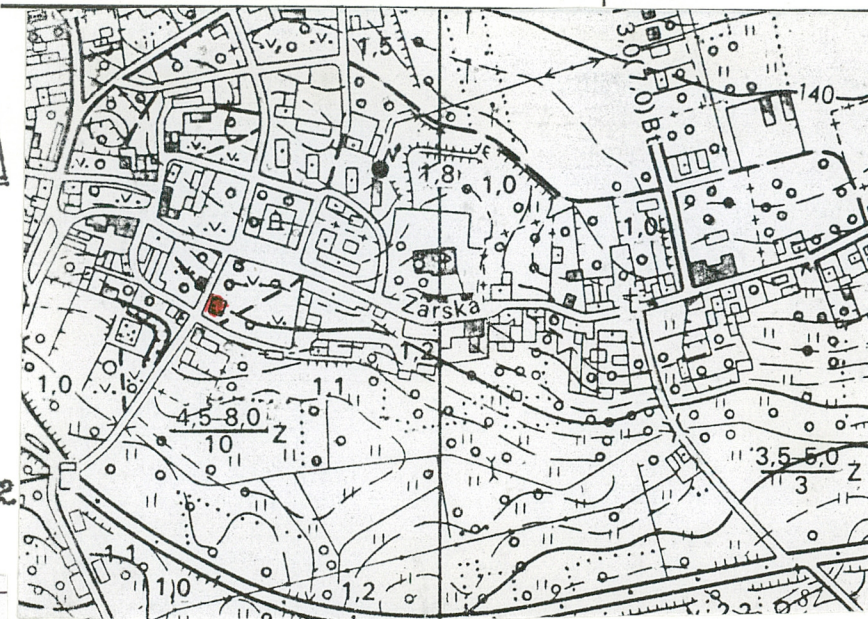
3. Miejscowość

TRZEBIEL

11. Zdjęcia, rzut, przekrój, sytuacja, orientacja



1



3

4. Adres

Trzebień ul. Zamkowa

nr hipoteczny

5. Przynależność administracyjna

województwo zielonogórskie

gmina Trzebień pow. Żary

6. Poprzednie nazwy miejscowości

Trebule/1301/, Trybul,
Trebil/XIV/, Triebeł

Trjebule/nazwa łużycka/

7. Przynależność administracyjna

1 VI 1975

województwo zielonogórskie

powiat Żary

8. Właściciel i jego adres

Firma Handlowa "Lispol"

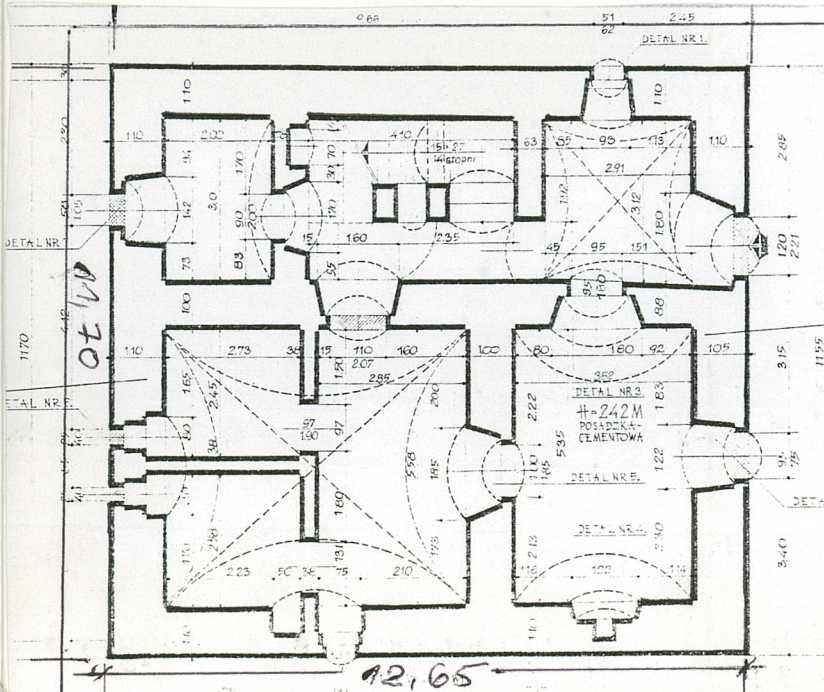
9. Użytkownik i jego adres

nieużytkowany

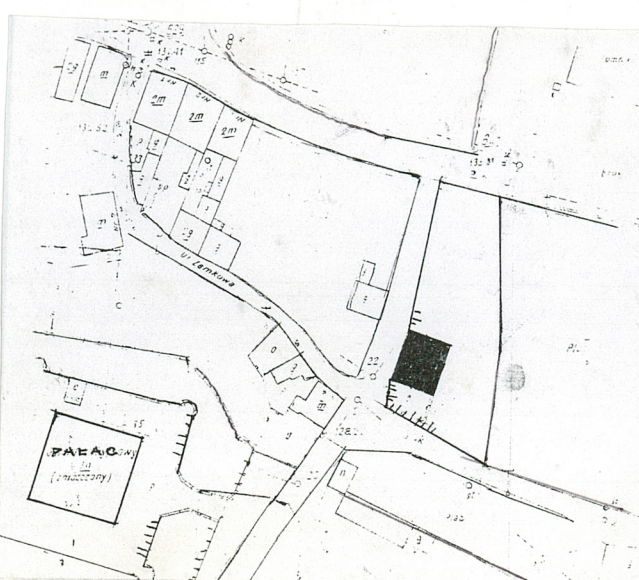
10. Rejestr zabytków:

L-MB/K
Nr 2068

data 30 IV 1971



4



12. Autorzy, historia obiektu, określenie stylu

W miejscu skrzyżowania dróg z Żar do Barści/Forst/ z drogą prowadzącą z Gubina do Zgorzelca powstał gród, a przy nim dwie osady będące zalążkiem przyszłego miasta. Pierwsza wzmianka o łużyckim mieście Trebule, którego założycielem był ród rycerski Heburgów/Eulenburgów/ pochodzi z 1301r. W latach 1329-1388 miasto przechodzi na własność rodu Hakeborn-Priebus, a następnie do 1402r staje się własnością Piotra Horna. Od 1402 do 1511r z nie wielką przerwą, kiedy to miasto było własnością rodziny Rokwitz i w 1465r wójta Melchiora von Lbben, Trzebiel należy do rodu Bibersteinów i jest ściśle powiązany z dominium żarskim. Z rąk Bibersteinów państewko stanowe Żary-Trzebiel przechodzi w ręce Promnitzów aż do 1765r, kiedy przejmują je Saksonia, a od 1815r państwo pruskie. Po II wojnie światowej miasto pozostaje w granicach państwa polskiego. Zameczek w formie wieży mieszkalnej zbudowano w XIVw prawdopodobnie jako siedzibę wójta. Z analizy obiektu wynika, że był on przebudowywany w XVIw, kiedy zmieniano otwory okienne, a w XIXw wprowadzono prawdopodobnie podziały pomieszczeń. Po ostatniej wojnie nie był on użytkowany do chwili obecnej i popadł w ruinę.

13. Opis (sytuacja, materiał i konstrukcja, rzut, bryła, elewacje, wnętrze, wyposażenie, instalacje)

Trzebiel leży w paśmie Wzniesień Żarskich w odległości 19 km na zachód od Żar, na prawym brzegu dopływu Nysy Łużyckiej-Trzebniej/dawniej Lanki/. W północno-zachodniej części miasta, na półn. od rynku przy ul. Zamkowej opadającej ku szosie łączącej Żary z Łęknicą stoi wieża oddzielona ul. Wieżową od murów miejskich. W pobliżu wieży/nieco niżej/ znajduje się XVIII-wieczny pałac, na miejscu grodu. Wieża usytuowana na niewielkim wyniesieniu, jako budynek wolnostojący w pobliżu współczesnej zabudowy blokowej, od której nie jest odgradzona. Cały teren nie jest wyгородzony. Ściany wieży wykonane z kamienia polnego i cegły na zaprawie wapiennej. Grubość ścian parteru-140cm, a piętra 100cm, II piętra od 68-100cm, z przewagą 73-75cm. Na dwóch pierwszych kondygnacjach ceglano sklepienia krzyżowe. Jedynie w półn-wsch i półd-zach pomieszczeniach przyziemi sklepienia kolebkowe. W ostatniej kondygnacji ślady po drewnianym stropie, deskowym. Wieża dachowa o ustroju krokwiowo-jętkowym z ścianą stolcową w osi kalenicy i o 2 poziomach płatwi. Dach dwuspadowy kryty ceramiczną dachówką karpiówką w koronkę. Posadzki na parterze i piętrze ceglano pokryte szlichtą cementową. Ostatnią kondygnację pokrywa gruz. Schody na wszystkie kondygnacje ceglano na zaprawie wapiennej, jednobiegowe, zamknięte. Otwory okienne w przyziemiu małe/o różnej wielkości/ zamknięte łukiem odcinkowym. Pozostałe otwory prosto katne o różnej wielkości zmniejszające się ku górze w ścianach szczytowych. Brak stolarki okiennej. Otwory drzwiowe w większości zamknięte łukiem odcinkowym, jedynie w ostatniej kondygnacji prostokątne, a w przyziemiu otwór drzwiowy zamknięty łukiem półokrągłym. Brak stolarki drzwiowej. Wieża o rzucie zbliżonym do kwadratu, półokrągłotraktowa. W części centralnej półtraktu przez wszystkie kondygnacje biegnie klatka schodowa oraz korytarz. Po obu stronach klatki po jednym pomieszczeniu/większe od półn/. Trakt w przyziemiu i na piętrze podzielony na dwa pomieszczenia. Ostatnia kondygnacja jednoprzestrzenna. Większe sale w przyziemiu i na I-wszym piętrze/od półd/wtórnie podzielone na 3 części. Na drugim piętrze widoczne fragmenty ścianek działowych/wtórnych/ ustawionych w kierunku wsch-zach, które dzielą salę na 3 części. Bryła wieży zwarta trzykondygnacyjna, bez podpiwniczenia, zamknięta dachem dwuspadowym. Wszystkie elewacje kamienne z dużymi partiami muru ceglano w szczycie i przy wszystkich otworach. Elewacje wzdłużne wieńczy ceglano, profilowany gzyms. Spod fragmentarycznie zachowanego tynku widoczne są dość liczne przemurowania w postaci łuków, oraz kotwy. W przyziemiu na wszystkich elewacjach małe okienka zamknięte łukiem odcinkowym umieszczone na różnych wysokościach. Otwory okienne i drzwiowe w większości zamknięte łukiem odcinkowym. Ponadto w elewacji zach. na I piętrze 2 osie okien, a na II piętrze 1 os. Wszystkie prostokątne. W elewacji wsch. na I piętrze 1 os okien, na II 3 osie. W elewacji półd. największe okna na I piętrze, w dwóch osiach, a na drugim 2 osie okien mniejszych. W szczycie w dwóch rzędach okna zmniejszające się ku górze w 2 osiach. Podobnie w elewacji półn. z tym, że na I piętrze 1 os okna największego, a na II piętrze dwa mniejsze. W przyziemiu otwór drzwiowy zamknięty łukiem półokrągłym. Dość surowe wnętrze urozmaicają rozglifione okna i drzwi potraktowane niejednokrotnie uskokowo i przesklepione w większości łukiem odcinkowym, tak jak wnęki. We wnętrzu klatka schodowa wydzielona z korytarza grubym murem, a w nim otwory zamknięte łukiem półokrągłym. We wnętrzu brak częściowo sklepień, szczególnie na I piętrze i sufitu na IIp.

<p>14. Kubatura</p> <p>1 858 m 3</p>	<p>15. Powierzchnia użytkowa</p> <p>145 m 2</p>	<p>16. Przeznaczenie pierwotne</p> <p>Mieszkalne</p>	<p>17. Użytkowanie obecne</p> <p>Nieużytkowany</p>
<p>18. Prace budowlane i konserwatorskie, ich przebieg i dokumentacja</p> <p>Nie wykonano żadnych prac budowlanych.</p>		<p>19. Stan zachowania (fundamenty, ściany zewnętrzne, ściany wewnętrzne, sklepienie, stropy konstrukcje dachowe, pokrycie dachu, wyposażenie i instalacje)</p> <p>Liczne spękania ścian o różnej głębokości widoczne na elewacji. Są to przeważnie spękania pionowe biegnące od otworów. Brakuje części murów szczególnie partii górnej, gdzie zachował się fragmentarycznie gzyms. Ubytki więźby dachowej i pokrycia dachowego. Brak rur spustowych i rynien. Brak dużych partii sklepień szczególnie na I p. Na elewacjach zachowały się fragmenty tynków. Zaprawa częściowo wypłukana.</p> <p>20. Najpilniejsze postulaty konserwatorskie</p> <p>W pierwszej kolejności należy naprawić więźbę dachową i pokryć dach dachówką. Następnie zabezpieczyć wszystkie otwory i przystąpić do uzupełniania sklepień. Elewacje w wielu miejscach muszą być przemurowane.</p>	

21. Akta archiwalne (rodzaj akt, numer i miejsce przechowywania)

24. Uwagi różne

22. Bibliografia

- 1.W.Jung "Die Kunstdenkmäler des Kreises Sorau und der Stadt Forst",Berlin 1939r.
- 2.Ewa Lukas " Trzebiel pow.Żary-Pałacyk" dokumentacja historyczno-architektoniczna,Szczecin 1968r.
- 3.Zdzisław Kaczmarczyk,Andrzej Wędzki "Studia nad początkami i rozplanowaniem miast nad Środkową Odrą i Dolną Wartą"Zielona Góra 1970r.
- 4.Stanisław Kowalski "Miasta Środkowego Nadodrza-Zielona Góra 1994r.

23. Źródła ikonograficzne i fotografia (rodzaj, miejsce przechowywania, sygnatury)

W.Jung-Die Kunstdenkmäler des Kreises Sorau und der Stadt Forst -Berlin 1939r./kserokopia w WOPSOZ Zielona Góra/
PKZ Warszawa-"Studium historyczno-urbanistyczne" Warszawa 1960r./archiwum WO PSOZ Zielona Góra/ sygn.210

25. Opracował

tekst Wanda Janowska październik 1997r.
imię, nazwisko, data, podpis

plany, rysunki Wanda Janowska październik 1997r.
imię, nazwisko, data, podpis

zdjęcia fotogr. Wanda Janowska październik 1997r.
imię, nazwisko, data, podpis

miejsce przechowywania negatywów

Karta po wypełnieniu podlega ochronie na podstawie przepisów prawa autorskiego

26. Adnotacje o inspekcjach, informacje o zmianach (daty, imiona i nazwiska wypełniających)

27. Załączniki

1. Miejscowość.....	2. Gmina.....	3. Województwo.....	4. Obiekt (nazwa jak w karcie)	5. Zawartość wkładki (nazwa materiału uzupełniającego)
TRZEBIEL	Trzebiel	zielonogórskie	ZAMECZEK -wieża mieszkalna	Zdjęcia

5



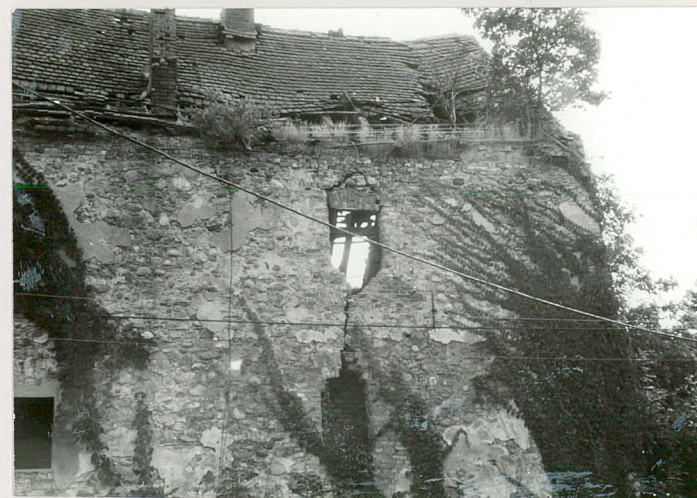
6



7



8

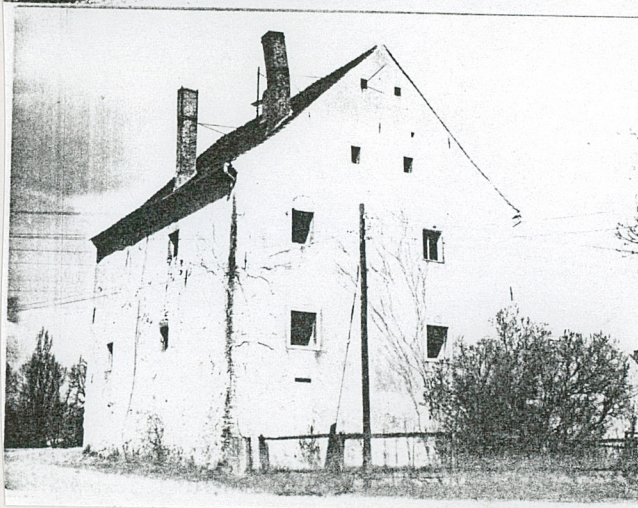


Wkładkę założył:Wanda Janowska, październik 1997r.....
(imię, nazwisko, data)

Miejsce przechowywania negatywów:Archiwum WO PSOZ Zielona Góra.....

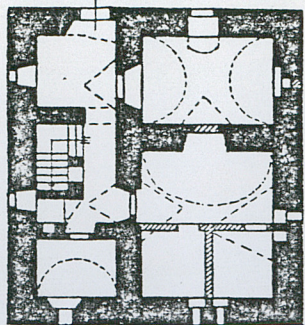


1. Miejscowość <u>TRZEBIEL</u>	4. Obiekt (nazwa jak w karcie) <u>ZAMECZEK- wieża mieszkalna</u>	5. Zawartość wkładki (nazwa materiału uzupełniającego) <u>Ikonografia</u>
2. Gmina <u>Trzebiel</u>		
3. Województwo <u>zielonogórskie</u>		



Wkładkę założył: Wanda Janowska październik 1997r.
(imię, nazwisko, data)

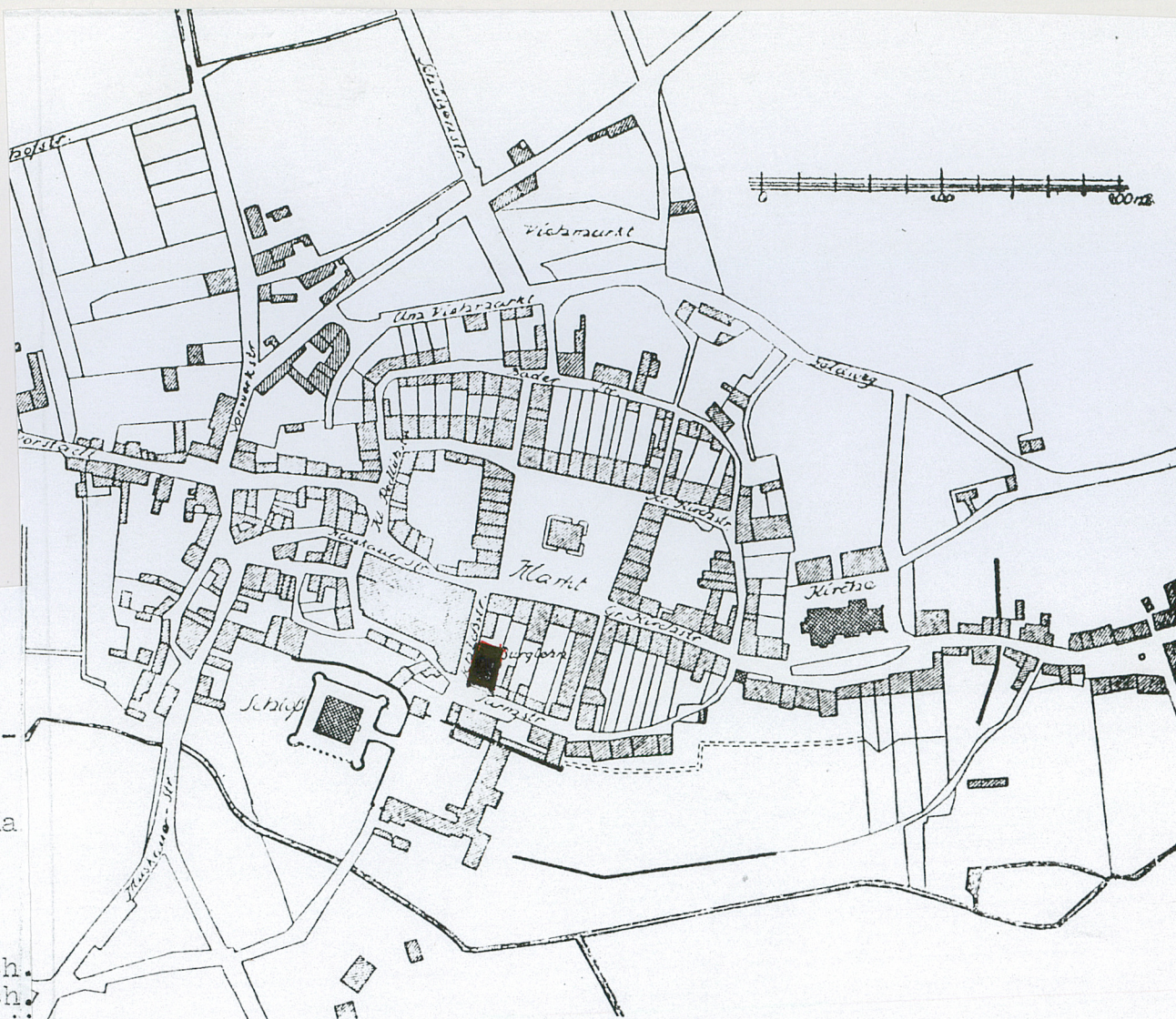
Miejsce przechowywania negatywów:



1 0 10m

W Y K A Z zdjęć i Planów

1. Elewacja wschodnia
2. Plan orientacyjny - skala 1 : 10 000 / powiększona o 50%
3. Rzut parteru
4. plan sytuacyjny / skala 1 : 1000 /
5. Elewacja wschodnia
6. Elewacja zachodnia
7. Elewacja północna
8. Fragment elewacji zach.
9. Fragment elewacji wsch.
10. Wnętrze III kondygnacji
11. Wnętrze / fragment / III kondygnacji
12. Fragment elewacji wsch.
13. Strop III kondygnacji
14. Fragment muru
15. i 16. kserokopie zdjęć z 1965r.
17. Wnętrze II kondygnacji
18. Kserokopia zdjęcia z 1965r.



166. Triebel. Stadtplan Plan miasta rep. z W. Junga
Die Kunstdenkmäler des Kreises Sorau und Forst, Berlin 1939r.