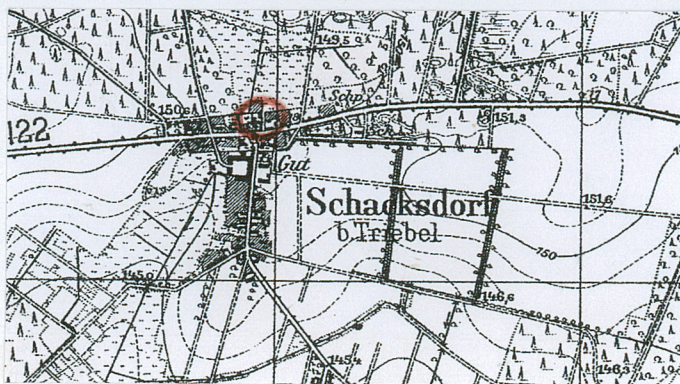


## STRZESZOWICE

This architectural floor plan, titled 'Plan of the Rectory at the Old Rectory', shows a rectangular building with a central hall and a smaller room at the top. The plan includes a north arrow pointing towards the top left. The overall dimensions are 1080 units wide and 2010 units deep. The central hall is 1080 units wide and 1010 units deep. The smaller room at the top is 1080 units wide and 1010 units deep. The plan also shows a staircase on the left side of the central hall and a small room at the bottom. The walls are thick, and there are several windows and doors indicated by lines and symbols.

Nr 2067 data 30.04.1971



Mapa orientacyjna skala 1:25 000



12. Autorzy, historia obiektu, określenia stylu

Strzeszowice są niewielką ulicówką powstałą prawdopodobnie w XIII wieku. Pierwsze źródłowe przekazy o miejscowości pochodzą z XV wieku, kiedy wsią władali rody rycerskie. Wymienia się w dokumencie z 1478 roku Hansa von Quos, a w 1573 r. Krzysztofa von Quos. W 1586 r. wzmiankowany jest Krzysztof von Arras a w 1705 r. Bartłomiej Schultz von Schollenstern.

Obowiązkiem feudałów jako lenników państwa stanowego Żary-Trzebiel, do którego należały Strzeszowice, był patronat nad kościołem, który istniał tu już w średniowieczu, o czym świadczą istniejące jeszcze w 1938 roku fragmenty gotyckiego ołtarza z XV wieku. H. Kubach reprodukuje w swojej pracy fotografie dwóch figur – św. Magdaleny? i św. Jakuba, pochodzące z dawnego strzeszowickiego ołtarza. Niestety nie zachowały się do dziś, podobnie jak jakiegokolwiek przekazy ikonograficzne i archiwalne na temat pierwotnego kościoła.

W wykazie kościołów z 1346 roku nie ma jednak świątyni w Strzeszowicach, podobnie jak w Miłowicach, Pietrzykowie, Brzostowie, Biedzychowicach, Wicinie i Lutynce. Wynikało to z tego, iż stanowiły one filie większych parafii. Strzeszowice jako filialny kościół należał do parafii w Niwicy.

Obecny kościół stoi na miejscu drewnianej świątyni rozebranej w 1823 roku. Nosi skromne znamiona stylowe klasycyzmu. Zachowany bez istotniejszych przemian od czasów budowy. Po zakończeniu II wojny światowej nie użytkowany podlegał powolnej dewastacji. Na początku lat 50. został zabezpieczony, a w 1959 z inicjatywy ks. Tadeusza Kleszcza odbudowany. Powojenna zmiana konfesji wpłynęła na zmiany we wnętrzu. Ambona ołtarzowa została zastąpiona ołtarzem stosownym do liturgii katolickiej. Od 1945 kościół związany jest z parafią w Grotowie.

13. Opis (sytuacja, materiał i konstrukcja, rzut, bryła, elewacje, wnętrze, wyposażenie, instalacje)

Strzeszowice znajdują się na południowym skraju województwa lubuskiego, przynależąc administracyjnie do gminy Trzebiel, która graniczy z gminami: Łęknica, Przewóz, Lipinki Łużyckie, Tuplice. Historycznie tereny te przynależały do państwa stanowego Żary-Trzebiel. Pod względem geograficznym gmina leży na obszarze Wzniesień Żarskich, na północy Łuku Mużakowskiego.

Wieś położona jest w północno-wschodnim krańcu gminy, 5 km na wschód od Trzebiela. Znajduje się tu skrzyżowanie dróg krajowej i lokalnej. Droga krajowa 12 o kierunku wschód-zachód z Żar do Trzebiela przechodzi niemal równoleżnikowo przez całą miejscowość i jest fragmentem średniowiecznego traktu solnego prowadzącego z Halle i Lipska ku Mużakowi przez Trzebież, Żary i Głogów do Poznania.

Kościół jest orientowany, zlokalizowany w centralnej części wsi, przy drodze Żary-Trzebiel, do której zwrócony jest elewacją południową. Świątynia zajmuje południowy bok dużego, płasko ukształtowanego prostokątnego terenu przykościelnego, na którym znajdował się kiedyś cmentarz. Teren przykościelny ogrodzony jest kamienno-ceglanym murem od strony północnej, wschodniej i fragmentarycznie południowej. Od zachodu wydzielony metalową siatką, a większość ogrodzenia od południa stanowią metalowe przesłania wypełnione blaszanymi taflami pomalowanymi na żółto i białą. Wejścia znajdują się po stronie południowej, jedno w narożniku zachodnim i jedno w narożniku wschodnim.

W zachodniej części placu nagrobek w formie kamiennego krzyża na cokole, na którym inskrypcja w języku niemieckim:

RUHESTÄTTE/ DER FRAU RITTERGUTSBESDZER / JOHANNA ELEONORA/ PETSCH GEB. HEINZE,/ GEB. DEN 18.OCTBR. 1778/ GEST. DEN 13. JANN. 1861.

Mury kościoła wzniesiono z kamienia i cegły, otynkowano. Strop drewniany, belkowy, sufit płaski stykający się ze ścianą pod kątem prostym. Drewniana wieżba dachowa o konstrukcji krokwiowo-jętkowej z płatwiami wzmocnionymi mieczowaniem. Obecnie w kościele założona jest współczesna posadzka z lastriko, a na emporach drewniana podłoga z desek. Wejście na emporę jednobiegowymi, drewnianymi schodami rozmieszczone w dwóch narożnikach – północnym i południowym. Balustrady drewniane. Wejście na poddasze metalową drabiną z zachodniej części empory. Dwa otwory drzwiowe prostokątne. Stołarka drzwiowa została w większości zachowana. Drzwi od strony południowej we wnęcie zwieńczonej łukiem odcinkowym, dwuskrzydłowe z metalowymi okuciami i zasuwami, u góry z prostokątnym świetlikiem przeszklonym sześcioma prostokątnymi, poziomymi taflami białego i żółtego szkła ułożonymi na przemian. Drzwi od strony zachodniej dwuskrzydłowe, płycinowe. W analogicznych wnękach, jak drzwi, wszystkie otwory okienne. Duże, prostokątne okna w ościeżach, obramione jasnymi opaskami. Oszklenie o układzie sieciowym, prostokątnymi, pionowymi taflami białego i żółtego szkła, które ułożono w kształt krzyża z zaakcentowanym na białą konturem.

Świątynia wzniesiona na rzucie prostokąta o wymiarach 20,10 x 10,80 m., jednonawowa.

Bryła kościoła jest zwarta, o jednolitej jasnoszarej kolorystyce. Kościół jednokondygnacyjny, nakryty dachem trójsпадowym. Pokrycie dachu wykonane z dachówki ceramicznej karpiołki układanej w łusce.

Elewacje kościoła są gładkie, rytmizowane jedynie oknami, z brązowym cokołem dookoła budynku wys. ok. 40 cm, lekko wysuniętym przed lico ściany i narożnikami zaakcentowanymi białymi pionowymi pasami.

Elewacja frontowa, zachodnia jednoosiowa z głównym wejściem do kościoła, nad którym niewielki daszek pulpituowy współczesny. Na lewo od drzwi zawieszona przeszklona gablotka informacyjna. W szczycie, oddzielonym białym poziomym pasem, widoczny ślad po zamurowanym otworze okiennym zakończonym półkolistym łukiem. Na kalenicy ustawiony metalowy, pomalowany na białą krzyż. Elewacje południowa i północna korpusu są pięcioosiowe, zwieńczone gzymsem. Między oknami elewacji południowej, na osi znajduje się duży otwór drzwiowy. Elewacja wschodnia z cokołem i gzymsem, ze śladem po zamurowanym otworze wejściowym wys. 2 m. na osi.

c.d. załącznik nr 1



|   |   |   |   |
|---|---|---|---|
| <p>14. Kubatura</p> <p>1760 m<sup>3</sup></p>   | <p>15. Powierzchnia użytkowa</p> <p>220 m<sup>2</sup></p> | <p>16. Przeznaczenie pierwotne</p> <p>Sakralne</p>  | <p>17. Użytkowanie obecne</p> <p>Sakralne</p> |
| <p>19. Prace budowlane i konserwatorskie, ich przebieg i dokumentacja</p> <p>Lata 60.-70. XX w. – Zamurowanie otworu okiennego w szczycie zachodnim, wymiana drzwi.</p> |   | <p>18. Stan zachowania (fundamenty, ściany zewnętrzne, ściany wewnętrzne, sklepienia, stropy, konstrukcje dachowe, pokrycie dachu, wyposażenie i instalacje)</p> <p>Fundamenty – nie badano<br/> Ściany zewnętrzne – widoczne zacieki od strony północnej i w narożniku północno-zachodnim oraz narożniku południowo-wschodnim<br/> Ściany wewnętrzne – stan dobry, brak śladów zawilgocenia i spękań<br/> Stropy – stan dobry<br/> Konstrukcja dachowa – stan dobry<br/> Pokrycie dachu – stan dobry</p> |   |
|   |   | <p>20. Najpilniejsze postulaty konserwatorskie</p> <p>Naprawa pokrycia dachu.<br/> Założenie opaski drenażowej.</p>   |   |



|  |   |
|--|---|
| <p>21. Akta archiwalne (rodzaj akt, numer i miejsce przechowywania)</p> <p style="text-align: center;">Nie natrafiono</p>  | <p>24. Uwagi różne</p>  |
| <p>22. Bibliografia</p> <p>T. Jaworski, <i>Żary w dziejach pogranicza śląsko-łużyckiego</i>, Żary 1993, s. 53</p> <p>S. Kowalski, <i>Zabytki województwa zielonogórskiego</i>, Zielona Góra 1987r., s. 190</p> <p>H.E. Kubach, J. Seeger, W. Jung, <i>Die Künstdenkmaler der Provinz Brandenburg</i>, Bd V 6, <i>Kreis Sorau und Stadt Forst</i>, Berlin 1939, s.174-175, fot. 476,477</p> <p>L. Malinowski, <i>700 lat Trzebiela</i>, Trzebiel 2002</p> <p>A. Tymczyk,(red.) <i>Schematyzm Diecezji Zielonogórsko-Gorzowskiej</i>, Zielona Góra 1995, s.522</p> | <p>25. Opracował</p> <p>tekst mgr Katarzyna Kiełczewska, 2006 r.</p> <p>plany, rysunki mgr Katarzyna Kiełczewska, 2006 r.</p> <p>zdjęcia fotogr. mgr Katarzyna Kiełczewska, 2006 r.</p> <p>Miejsce przechowywania negatywów - płyta CD WUOZ Zielona Góra</p> <p><b>KARTA PO WYPEŁNIENIU PODLEGA OCHRONIE NA<br/>PODSTAWIE PRZEPISÓW PRAWA AUTORSKIEGO</b></p> |
| <p>23. Źródła ikonograficzne i fotograficzne (rodzaj, miejsce przechowywania, sygnatura)</p> <p>H.E. Kubach, J. Seeger, W. Jung, <i>Die Künstdenkmaler der Provinz Brandenburg</i>, Bd V 6, <i>Kreis Sorau und Stadt Forst</i>, Berlin 1939, fot. 476, 477</p> <p>Topograpische Karte 1:25 000<br/>Herausgegeben von der Preussischen Landesaufnahme 1901<br/>Reichsamt für Landesaufnahme<br/>Ausgabe 1939</p>  | <p>26. Adnotacje o inspekcjach, informacje o zmianach (daty, imiona i nazwiska wypełniających)</p> <p>27. Załączniki<br/>załącznik nr 1 – c.d. pkt 13 – opis obiektu, plan sytuacyjny,<br/>załącznik nr 2 – dokumentacja fotograficzna<br/>załącznik nr 3 – dokumentacja fotograficzna</p>  |



|                |              |   |  |
|----------------|--------------|---|--|
| 1. Miejscowość | STRZESZOWICE | 5. Obiekt (nazwa jak w karcie)              | 6. Zawartość wkładki (nazwa materiału uzupełniającego)   |
| 2. Gmina       | TRZEBIEL     | <b>KOŚCIÓŁ EWANGELICKI</b>                  | c.d. p.13 opis obiektu, plan sytuacyjny, spis fotografii |
| 3. Powiat      | ŻARSKI       | <b>ob. rzym.-kat. filialny</b>              |  |
| 4. Województwo | LUBUSKIE     | <b>p.w. Najświętszego Serca Pana Jezusa</b> |  |

cd. pkt 13

Wnętrze od północy, zachodu i południa opinają drewniane empory wsparte na sześciu czworobocznych, smukłych drewnianych, ciemnobrązowych słupach połączonych przymocowanymi do stropu dwoma równoległymi belkami biegnącymi przez całą długość świątyni. Pierwotnie emporie od stron północnej i południowej zajmowały całą długość świątyni, dziś sięgają do połowy jej długości. Ich ciemnobrązowe parapety ozdobiono białymi płycinami, na których zawieszono są obrazy przedstawiające stacje Drogi Krzyżowej.

Prezbiterium położone nieco wyżej w stosunku do nawy, niewyodrębnione. W ścianie zachodniej, w partii szczytu widoczna wnęka po zamurowanym otworze okiennym, zwieńczonym łukiem półkolistym, a w ścianie wschodniej ślady po zamurowanym otworze drzwiowym również zamkniętym łukiem.

Zakrystia wydzielona w części prezbiterialnej, za ołtarzem, oddzielona niską, drewnianą ścianką na całej szerokości kościoła, z wejściem po lewej stronie.

Wypośażenie kościoła zostało dostosowane do liturgii katolickiej. Z pierwotnego wyposażenia nie zachowała się ambona ołtarzowa ani XVIII-wieczna chrzcielnica.

W kościele znajdują się obecnie jeden ołtarz - główny. Jest to drewniana konstrukcja architektoniczna trójosiowa i jednokondygnacyjna ustawiona na wysokim cokole i zwieńczona krzyżem. Czoło cokołu dekorowane po bokach dwoma kwadratowymi płycinami wypełnionymi ornamentem o motywach roślinnym. Przy krawędziach pionowe pasy z ornamentem roślinnym. W centralnej wnęce głównej kondygnacji obramionej ornamentalną złotą ramą i zakończoną łukiem półkolistym na czerwonym tle zawieszono krucyfiks, który ukazuje wersję ikonograficzną Chrystusa martwego z raną na boku i głową przechyloną na prawe ramię. Zamknięte oczy, wyostrome rysy twarzy i jasna karnacja-podkreślają dodatkowo moment śmierci. Ciało Chrystusa zwisa na swobodnie ugiętych rękach. Korpus z zaznaczonymi żebrami nogi wyprostowane. Na dłoniach, stopach i głowie krwawe rany. Na prawe ramię opada dłuższy kosmyk brązowych włosów skręconych w loki. Perizonium opasujące biodra z misternymi, łamanymi fałdami na środku. Karnacja Chrystusa jasnoróżowa, włosy i zarost brązowe, perizonium czerwone.

Boczne osie ołtarza wydzielone parami kolumn o kompozytowych kapitelach i gładkich trzonach, między nimi pionowy pas z ornamentu o motywach roślinnych. Belkowanie rozbudowane, wygięte nad częścią centralną. Nad osiami bocznymi płyciny dekorowane motywem wstęg.

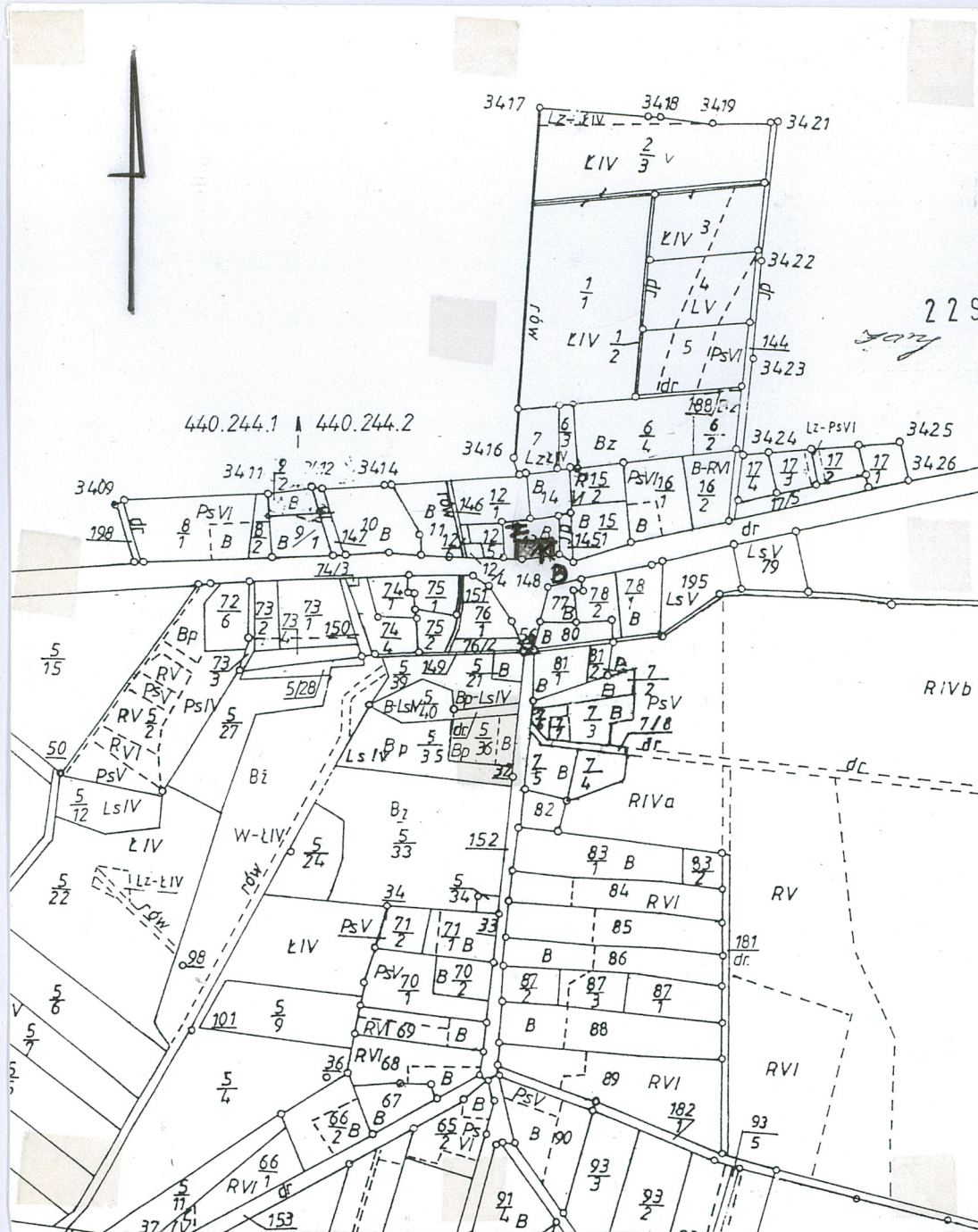
Ławki ustawione w dwóch rzędach, z klęcznikami i prostymi zapleckami.

- Kościół jest wyposażony w instalację elektryczną.



legenda: K-kościół    T-teren przykościelny    D-droga Żary-Trzebień

legenda: K-kościół    T-teren przykościelny    D-droga Żary-Trzebień



Fot. 1. – elewacja południowa

Fot. 1. – elewacja południowa

Fot. 2. - elewacja północna kościoła

Fot. 3. - elewacja zachodnia kościoła

Fot. 4. - wnętrze – widok na ołtarz

Fot. 5. - wnętrze- widok na część zachodnią

Fot. 6. - wnętrze- widok na zamurowany otwór w szczycie zachodnim

Fot. 7. - figura sw. Magdaleny? z dawnego ołtarza ze Strzeszowic –  
reprod. wg. H.E. Kubach, J. Seeger, W. Jung, *Die Künstlerdenkmale der  
Provinz Brandenburg*, Bd V 6, *Kreis Sorau und Stadt Forst*, Berlin 1939,  
fot. 476

Fot. 8 figura św. Jakuba z dawnego ołtarza ze Strzeszowic –reprod. wg. H.E. Kubach, J. Seeger, W. Jung, *Die Künstdenkmaler der Provinz Brandenburg*, Bd V 6, *Kreis Sorau und Stadt Forst*, Berlin 1939, fot. 477

Fot. 9 więźba dachowa

Fot. 10 wnętrze-empora

Fot. 11 wnętrze- narożnik północno-zachodni

Fot.12 wnętrze – ściana południowa



# WKŁADKA DO KARTY ZABYTKÓW ARCHITEKTURY I BUDOWNICTWA

ZAŁĄCZNIK NR 2

|                |                     |   |  |
|----------------|---------------------|---|--|
| 1. Miejscowość | <b>STRZESZOWICE</b> | 5. Obiekt (nazwa jak w karcie)              | 6. Zawartość wkładki (nazwa materiału uzupełniającego) |
| 2. Gmina       | <b>TRZEBIEL</b>     | <b>KOŚCIÓŁ EWANGELICKI</b>                  | dokumentacja fotograficzna                             |
| 3. Powiat      | <b>ŻARSKI</b>       | <b>ob. rzym.-kat. filialny</b>              |  |
| 4. Województwo | <b>LUBUSKIE</b>     | <b>p.w. Najświętszego Serca Pana Jezusa</b> |  |

Fot. 2



Fot. 3



Wkładkę założył Katarzyna Kielczewska VIII 2006

Miejsce przechowywania negatywów płyta CD arch. WUOZ w Zielonej Górze Wzór ODZ 1995 r.



Fot. 4



Fot. 6



Fot. 5





# WKŁADKA DO KARTY ZABYTEKÓW ARCHITEKTURY I BUDOWNICTWA

ZAŁĄCZNIK NR 3

|   |   |   |
|---|---|---|
| <p>1. Miejscowość <b>Strzeszowice</b><br/>                 2. Gmina <b>Trzebiel</b><br/>                 3. Województwo <b>lubuskie</b></p> | <p>4. Obiekt (nazwa jak w karcie)<br/> <b>Kościół ewangelicki ob. rzym.-kat. filialny<br/>                 p.w. Najświętszego Serca Pana Jezusa</b></p> | <p>5. Zawartość wkładki (nazwa materiału uzupełniającego)<br/>                 dokumentacja fotograficzna</p> |
|---|---|---|

Fot.7



Fot.8



Fot.9



Wkładkę założył Katarzyna Kielczewska VIII 2006

Miejsce przechowywania negatywów arch. WUOZ w Zielonej Górze Wzór ODZ 1995 r.



Fot. 10



Fot. 12



Fot. 11