

1. Obiekt

OBORA UNIWERSALNA, OB. MAGAZYN MATERIAŁÓW BUDOWLANÝCH

2. Czas powstania

pocz. XXw.

3. Miejscowość

STARE CZAPLE

P U S T K Ó W

4. Adres

w ramach zabudowy podwórza  
gospodarczego  
nr hipoteczny .....

5. Przynależność administracyjna

województwo .....

gmina Trzebień pow. ŻARY

5. Poprzednie nazwy miejscowości

Braunsdorf /Bronowice/

7. Przynależność administracyjna  
1 VI 1975

województwo .....

powiat .....

8. Właściciel i jego adres

KPGR Żary

PGR Pustków

9. Użytkownik i jego adres

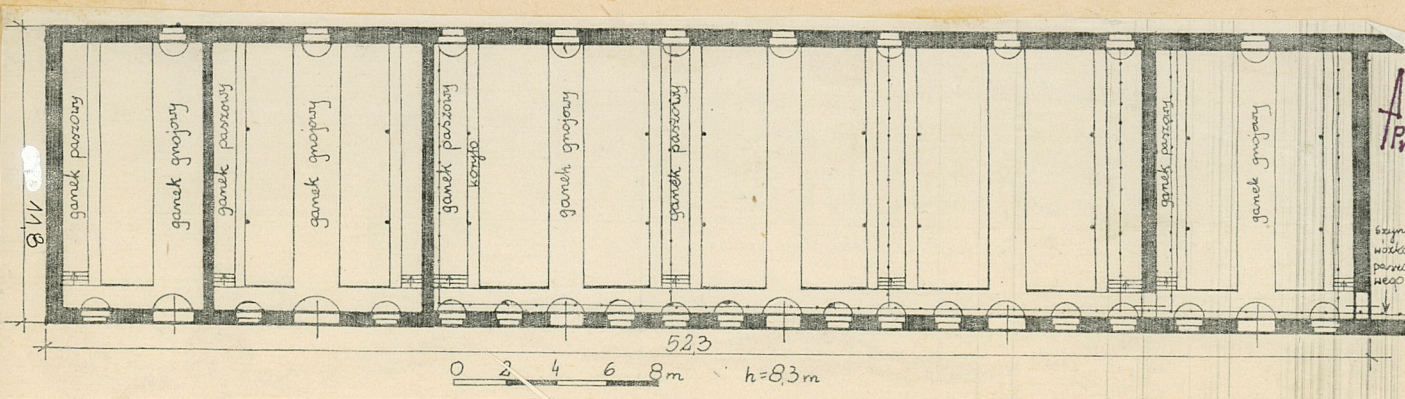
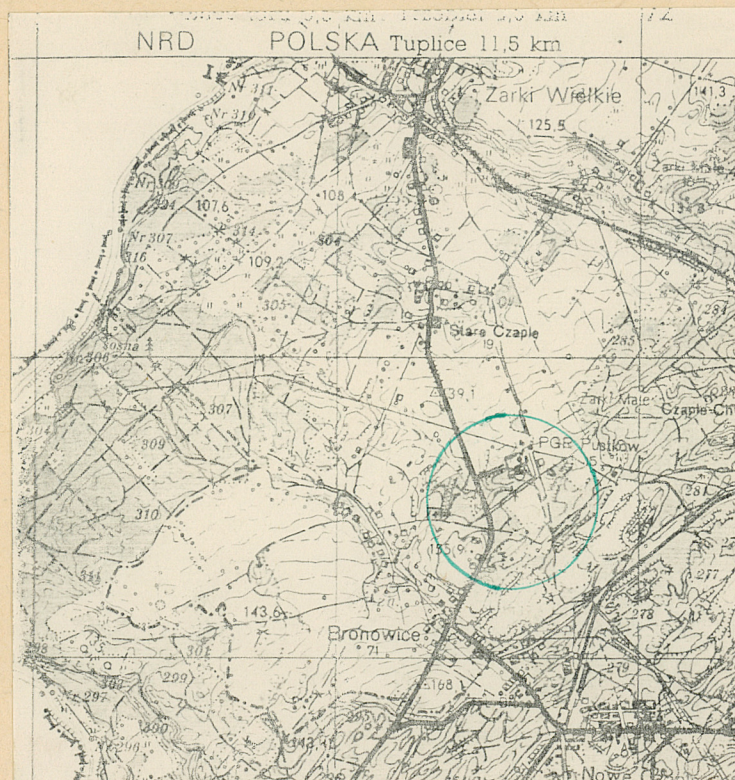
J.W.

10. Rejestr zabytków:

Nr ..... data .....



1





12. Autorzy, historia obiektu, określenie stylu

Budynek wzniesiono na początku XXw.

wskazuje na to rodzaj konstrukcji oraz rozwiązanie dekoracji elewacji charakterystyczne dla budownictwa niemieckiego przełomu wieków. Fundator, autor projektu i wykonawcy nie są znani. Dach pierwotnie kryty dachówką,

13. Opis (sytuacja, materiał i konstrukcja, rzut, bryła, elewacje, wnętrze wyposażenie, instalacje)

Budynek o bory uniwersalnej położony jest w ramach pn strony podwórza gospodarczego, w jej części zach; zach ściana szczytowa zamyka dziedziniec od strony stawów leżących w odległości ok. 10-15 m od obiektu; do wsch ściany szczytowej przylega obiekt stajni-obecnie magazyn środków ochrony roślin /2/; budynek zestawiony kalenicowo na osi wsch-zach; ok. 27 m na pld od pld-zach narożnika obiektu znajduje się główna brama wjazdowa na podwórze-między budynkiem i bramą biegnie mur ceglany, tynkowany; materiał-fundamenty wykonane z kamienia polnego-otoczaków i łamanych-łączanego zaprawą cementowo-wapienną; ława fundamentowa przykryta w górnej warstwie cegłą wypalaną; ściana zbudowana z kamienia polnego łamanego i cegły wypalanej; cegła stanowi szkielec, kamień zaś wypełnik ścian; wewnątrz tynkowana i bielona; zewnętrznie tynkowana tylko ściana pld; grubość ścian nośnych ok. 60 cm, ścian działowych ok. 40 cm; dach-dwuspadowy, kryty eternitem szerokofalistym kładziny na łatach; na około 1/3 długości płyciny pld dachu znajduje się facjata zbudowana z cegieł kryta daszkiem dwuspadowym, w której mieści się wejście na poddasze; więźba dachowa-jętkowa o stolcu stojącym podwójnym; stolce o wym. 18x18 cm, krokwie 14x16 cm rozstawione co 85-90 cm; nad kila więzarami trzeci stolec stojący, zawieszony; stropy, sklepienia-sklepienie kolebkowe, odcinkowe wykonane z cegły szamotowej wsparte na 2 rzędach dźwigarów metalowych o przekroju okrągłym /średnica 10 cm/ wprawionych w betonowe podstawy; posadzki-ganki gnojowe wybetonowane, beton położony na kamieniu polnym /otoczaki/, na stanowiskach zaprawa wapienna rzucona na warstwie cegieł wypalanych; ganki paszowe ok. 70 cm nad powierzchnią stanowisk-wykonane z cegły wypalanej obrzuconej zaprawą wapienną; drzwi-wrota dwuskrzydłowe typu ciesielskiego na zawiasach pasowych długich obłożone folią; nadświetlone; otwory drzwiowe w łękach pełnych; okna-krosnowe 3-polowe, półokrągłe o ramach drewnianych; rzut-budynek na planie prostokąta podzielony na 3 pomieszczenia o różnej powierzchni; bryła-obiekt jednokondygnacyjny, niepodpiwniczony, z użytkowym poddaszem /ob. ze względu na możliwość zarwania nieużytkowane/, kryty dachem dwuspadowym z facjata; wys. budynku ok. , m; elewacja pld-frontowa-21 płycin wydzielonych przez blendy arkadowe; blendy z kamienia polnego bielonego, arkady z cegły wypalanej malowanej brązową farbą; łęki arkad pełne; w płycinach 2, 4, 8, 12, 16, 20 znajdują się otwory wejściowe-wrota-wypełniające niemal całą powierzchnię płycin; w pozostałych płycinach otwory okienne w większości pozbawione okien; pod okapem dachu



<p>14. Kubatura</p> <p>3720 m<sup>3</sup></p>	<p>15. Powierzchnia użytkowa</p> <p>620 m<sup>2</sup></p>	<p>16. Przeznaczenie pierwotne</p> <p>OBORA UNIWERSALNA</p>	<p>17. Użytkowanie obecne</p> <p>W przeważającej części nieużytkowana, w części magazyn mat. bud.</p>
<p>18. Prace budowlane i konserwatorskie, ich przebieg i dokumentacja</p> <p>Wymieniono pokrycie dachu rezygnując z dachówki na rzezo eternitu. Przy okazji tych prac wymieniono zniszczone fragmenty więźby dachowej.</p> <p>Prace konserwacyjno-zabezpieczające.</p>		<p>19. Stan zachowania (fundamenty, ściany zewnętrzne, ściany wewnętrzne, sklepienia, stropy konstrukcje dachowe, pokrycie dachu, wyposażenie i instalacje)</p> <p>Fundamenty, ściany zewnętrzne i wewnętrzne, dach-pokrycie i więźba w dobrym stanie technicznym.</p> <p>Sklepienia w kilku miejscach załamane lub wręcz zarwane-odpada tynk, wykruszają się cegły.</p> <p>Mimo zaprzestania hodowli nie odłączono dopływu wody, która przelewa się popękanymi rurami zawilgacając wnętrze i niszcząc wapienne pokrycie posadzek.</p> <p>20. Najpilniejsze postulaty konserwatorskie</p> <p>Wzmocnienie sklepień, uzupełnienie ubytków cegieł i tynku, odłączenie dopływu wody.</p>	



21. Akta archiwalne (rodzaj akt, numer i miejsce przechowywania)

22. Bibliografia

23. Źródła ikonograficzne i fotografia (rodzaj, miejsca przechowywania, sygnatury)

24. Uwagi różne

25. Opracował

tekst Jerzy Nowiński 06.1988r.

Imię, nazwisko, data, podpis

plany, rysunki Izabela Nowińska 06.1988r.

Imię, nazwisko, data, podpis

zdjęcia fotogr. Jerzy Nowiński 06.1988r.

Imię, nazwisko, data, podpis

miejsce przechowania negatywów MNR w Szreniawie

Karta po wypełnieniu podlega ochronie na podstawie przepisów prawa autorskiego

26. Adnotacje o inspekcjach, informacje o zmianach (daty, imiona i nazwiska wypełniających)

27. Załączniki

2 ukł. ołki



1. Miejscowość

P U S T K Ó W

2. Obiekt (nazwa jak w karcie)

OBORA UNIWERSALNA /1/

3. Zawartość wkładki (nazwa obiektu lub materiału uzupełniającego)

c.d.p.13, plan sytuacyjny

c.d.p.13

cegłany gzyms arkadowy; w płycinie dachu-nad 3 od zach otworem drzwiowym-znajduje się niewielka facjata, w której znajduje się otwór wejściowy prowadzący na poddasze, zamknięty łękiem pełnym; pod okapem dachu listwa cementowa; boki facjaty wykonane z cegły wypalanej, szczyt szalowany deskami; elewacja pn-podział na płyciny jak w el. pld; elewacja niebielona w płycinach dawniej po 1 oknie, obecnie pozostało 10 okien-reszta zamurowana; w 8 płycinie niewielka dobudówka z cegły dziurawki o zerwanym dachu; pod okapem dachu gzyms arkadowy; widoczna ława fundamentowa; elewacja zach-szczytowa-podział wertykalny na 3 /w partii parteru/ i 7 /w partii szczytowej/ blend arkadowych; podział horyzontalny gzymsem arkadowym; arkady parteru o łękach koszowych, szczytowe o łękach pełnych; w blendach 2, 4, 6 otwory okienne o różnych rozmiarach; elewacja nietynkowana, widoczna ława fundamentowa z kamienia polnego i cegły; elewację zamyka gzyms arkadowy; wnętrze-podzielone na 4 pomieszczenia o różnych rozmiarach; kolejno od zach: cieleśnik-wzdłuż ścian szczytowej biegnie podwyższony nieco ganek paszowy, ganek gnojowy zaś przy ścianie działowej; dalej pomieszczenie dla bydła opasowego-ganek gnojowy w centrum, ganki paszowe-podwyższone wzdłuż ścian; główne i największe pomieszczenie dla krów mlecznych-6 rzędów stanowisk między parami stanowisk przebiega ganek gnojowy; ganki paszowe na cokołach ceglano-kamiennych, tynkowanych, koryta kamienne; ganki paszowe obsługują 1 /przy ścianach działowych/ lub 2 rzędy stanowisk; w skrajnym, od wsch, pomieszczeniu znajduje się pomieszczenie paszarni; pierwotnie i tutaj hodowano bydło; wyposażenie-budynek posiadał urządzenie rozprowadzające pasze do poszczególnych pomieszczeń-dwa wózki stalowe podwieszane na stalowych szynach umocowanych do sklepienia; szyny biegły od paszarni i za pomocą rodzaju zwrotnic obsługiwały poszczególne ganki paszowe we wszystkich pomieszczeniach; również w przylegającym budynku stajni instalacje-wodna, odgromowa.

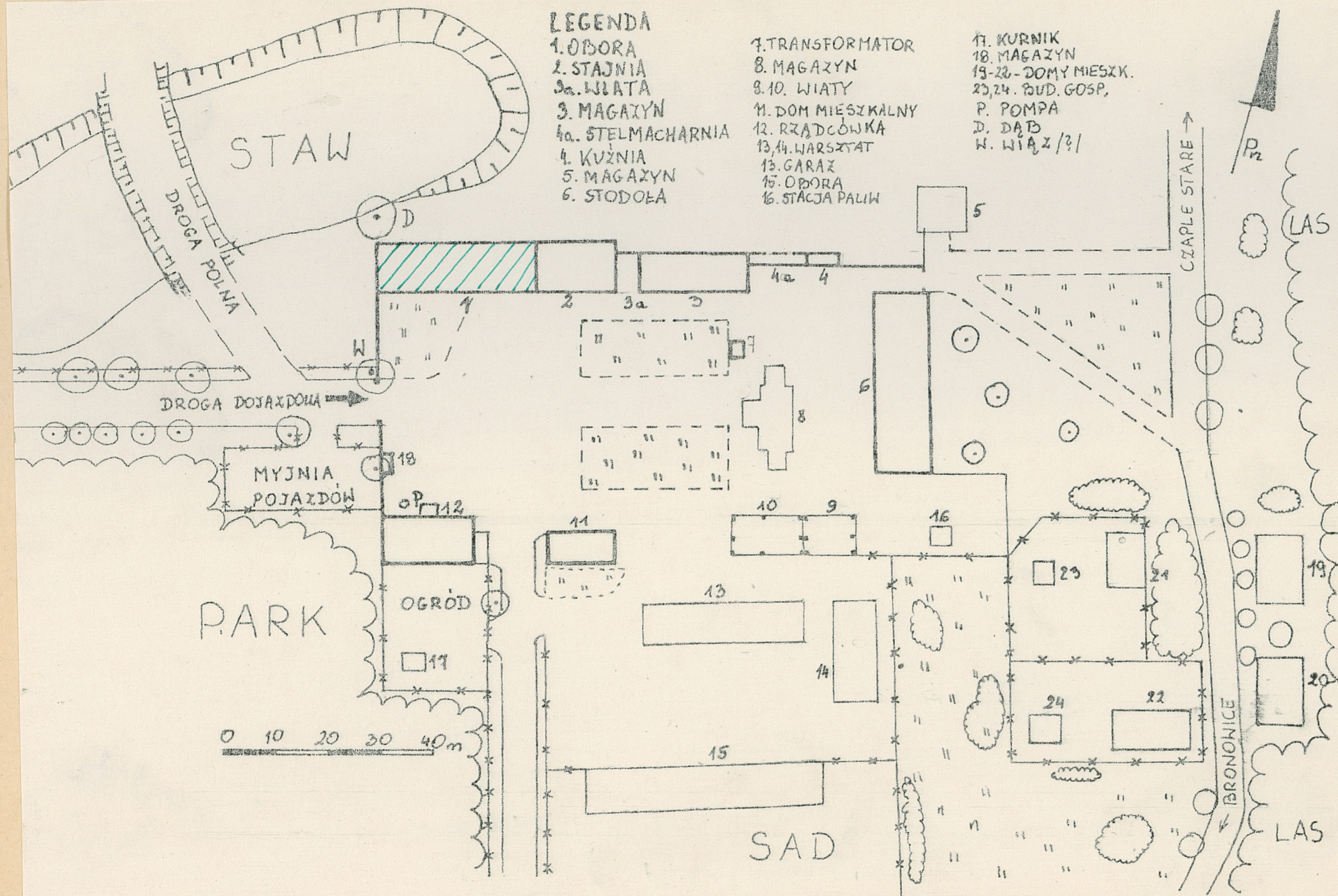
Wkładkę założył: Jerzy Nowiński 06.1988

(imię, nazwisko, data)

Miejsce przechowywania negatywów: MNR w Szreniawie

Wzór ODZ 1978 r.







1. ~~XX~~ PUSTKÓW

2. OBORA UNIWERSALNA /1/

3. materiał fotograficzny.



2

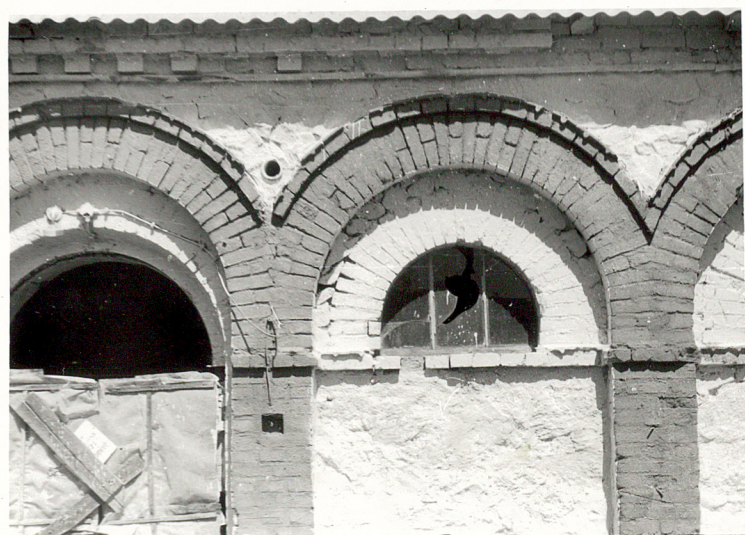


4



5

3



6

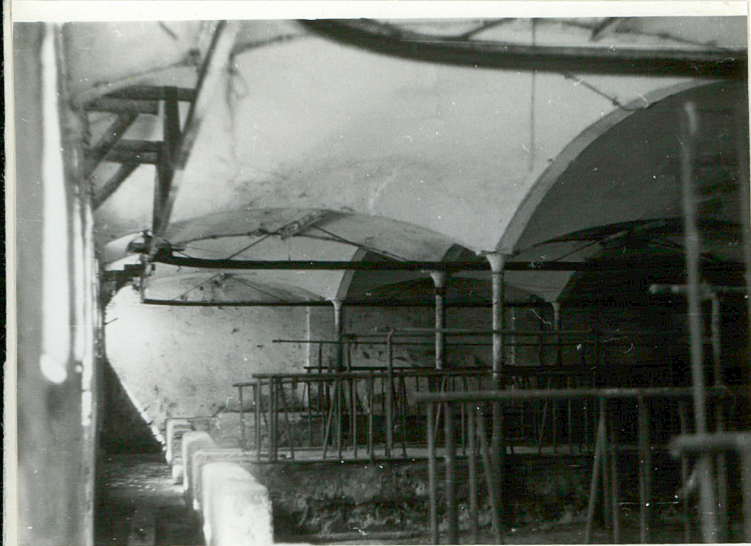


Wkładkę założył Jerzy Nowiński

06.1988r.

Negatywy w MNR w Szreniawie





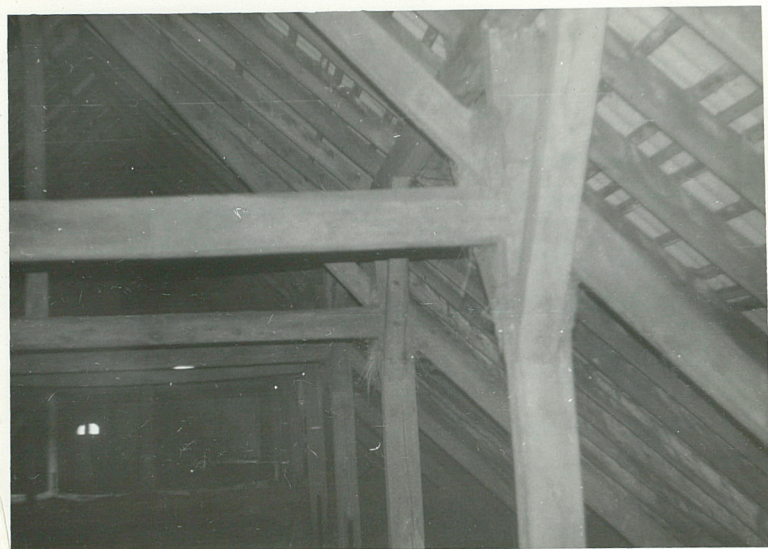
7



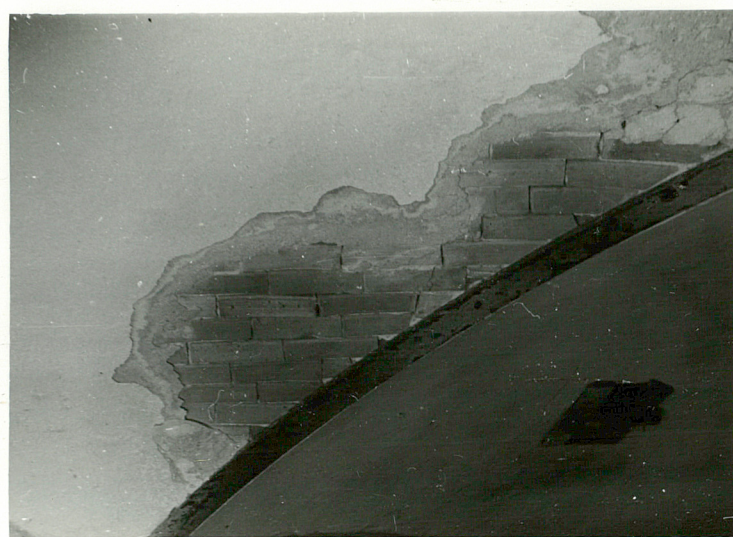
8



9



10



11

- fotografie
1. elewacja pld.
  2. " zach.
  3. fragm. elew. pld.
  4. " " pn.
  5. okno w elew. pn.
  6. wystawka w elew. pn.
  7. wnętrze
  8. ganek paszowy
  9. szyna wózka
  10. więźba dachowa
  11. konstrukcja stropu