

1. Obiekt **DWÓR**

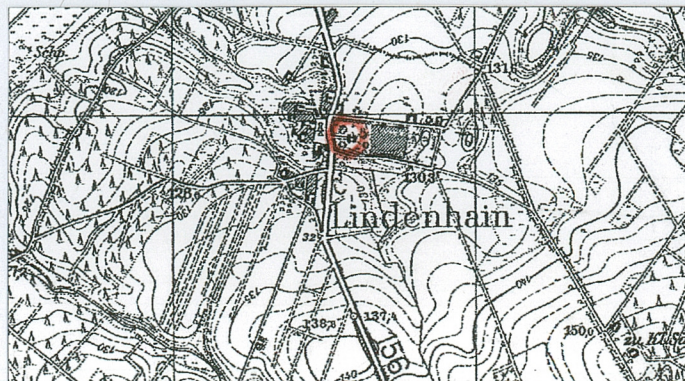
2. Czas powstania

1778 r.

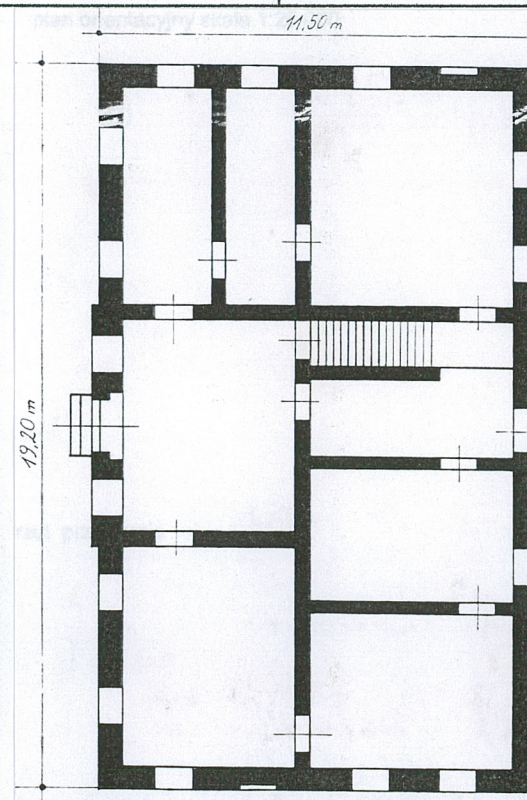
3. Miejscowość

STARE CZAPLE

11. Zdjęcia, rzut, przekrój, sytuacja, orientacja
fot. 1- elewacja frontowa



Mapa orientacyjna skala 1:25 000



4. Adres Stare Czaple nr 12

dz. ew. nr 11/4

nr hipoteczny.....

5. Przynależność administracyjna

województwo **lubuskie**

powiat **żarski**

gmina **Trzebieł**

6. Poprzednie nazwy miejscowości

Čeplin (łuż.)

Lindenhain, Alt Tschäpelin (niem.)

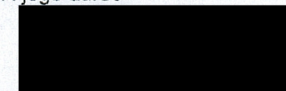
7. Przynależność administracyjna
przed 1 I 1999

województwo **zielonogórskie**

powiat **żarski**

gmina **Trzebieł**

8. Właściciel i jego adres



9. Użytkownik i jego adres



10. Rejestr zabytków

Nr 2054 data 29.04.1971

12. Autorzy, historia obiektu, określenia stylu

Prawdopodobne jest, że Stare Czaple istniały już w średniowieczu, choć osadnictwo w tym rejonie rozwijało się stosunkowo słabo, co ma odniesienie w źródłach archeologicznych i pisanych. Obszar ten pokryty był głównie lasami.

Dzieje wsi związane są z historią pobliskiego Trzebiela. Miejscowości te leżą na historycznych Łużycach i choć ziemie te przez znaczną część swojej historii związane były ze Śląskiem, to jednak związki z Łużycami były bardzo silne. Osada Stare Czaple zawdzięcza swoje powstanie lokalizacji na trakcie solnym wiodącym od Halle i Lipska przez Mużaków, Trzebiel, Żary i Głogów ku Poznaniowi.

Wieś podporządkowana parafii w Żarkach Wielkich. Zwierzchność kościelna należała do biskupstwa w Miśni i przetrwała do czasów reformacji.

W XIII wieku właścicielami tych ziem był ród von Ilenburg, a następnie Hockenborn. Na początku XV wieku przeszły w ręce Bibersteinów. Kolejnym właścicielem został ród Promnitzów, którzy włączyli je w skład swojego majoratu, państwa stanowego Żary-Trzebiel, które dotrwało do 1765 r. Na mapie Johanna Georga Schreibnera z 1740 r. Czaple zaznaczone jako dobra rycerskie, bez kościoła. Od 1816 r. własność korony pruskiej.

Rejon Trzebiela obfitował w złoża węgla brunatnego. W 1898 r. właścicielem ziemi była Czapliniecka Spółka Węgla Brunatnego.

W 1917 r. majątek należał do Leo Płazikowskiego. Dobra liczyły wówczas 117 ha, w tym 89 ha to grunty rolne, a pozostałe to łąki i lasy.

Historia interesującego nas obiektu rozpoczyna się w 3 ćw. XVIII wieku. Reprezentuje skromny przykład architektury klasycystycznej. Niestety w źródłach nie natrafiono na wiadomości na temat dworu w Starych Czaplach.

13. Opis (sytuacja, materiał i konstrukcja, rzut, bryła, elewacje, wnętrze, wyposażenie, instalacje).

Wieś Stare Czaple znajdują się na południowo-zachodnim skraju województwa lubuskiego, 11 km na południowo-zachód od Trzebiela, wśród bogato zalesionych terenów. Wieś przynależy administracyjnie do gminy Trzebiel, która graniczy z gminami: Łęknica, Przewóz, Lipinki Łużyckie, Żary, Tuplice. Historycznie tereny gminy przynależały do Łużyc, a konkretnie ich wschodniej części. Pod względem geograficznym gmina leży na obszarze Wzniesień Żarskich, na Łuku Mużakowa, 3 km na wschód od granicznej Nysy Łużyckiej. Przez miejscowość przechodzi droga krajowa łącząca Łęknice i Trzebiel.

Zabudowa wsi rozluźniona, usytuowana wzdłuż drogi, która jest jednocześnie główną ulicą wsi. W sąsiedztwie zlokalizowane są pojedyncze domostwa z zabudową gospodarczą.

Dwór zlokalizowany jest w centralnej części wsi, po wschodniej stronie drogi Łęknica – Trzebiel, do której zwrócony jest kalenicą. Posesja ma kształt regularnego, płasko ukształtowanego czworoboku, nieco przypominającego trapez. Od strony drogi teren nie został ogrodzony. Pozostałe boki ogranicza w części metalowe ogrodzenie. Wjazd na podwórze prowadzi gruntową drogą dł. ok. 50 m. Dwór zajmuje centralne miejsce posesji. Od południa sąsiaduje z nim budynek gospodarczy z drewnianym gankiem na piętrze i niskimi przybudówkami po bokach. Za zabudowaniami zlokalizowany jest sad i ogród.

Budynek murowany z cegły, otynkowany. Detal architektoniczny w postaci gzymsu, opasek okiennych wykonany w tynku. Piwnica sklepią kolebką, a pozostałe wnętrza nakrywają płaskie stropy. Drewniana więźba dachowa o konstrukcji krokwiowo-jętkowej. Pokrycie dachów wykonane z dachówki ceramicznej karpiówki układanej w łuskę. W budynku występuje kilka rodzajów posadzek. W sieni założona jest posadzka z lastriko, w łazienkach płytki ceramiczne, a w pozostałych pomieszczeniach drewniane podłogi. Do budynku od frontu prowadzą dwa niskie, kamienne stopnie, a do wejścia w elewacji tylnej jeden kamienny stopień. Schody wewnętrzne prowadzące z sieni na wyższą kondygnację drewniane zabiegowe. Otworki okienne i drzwiowe prostokątne i zwieńczone łukami odcinkowymi, w ościeżach. Okna podwójne, drewniane, z regularnym układem krzyża, szklone gładkim szkłem. We frontowej połaci dachu umieszczono trzy niewielkie wystawki okienne z trójkątnym naczółkami, a w południowej połaci jedną wystawkę. Zachowana wewnątrz stolarka drzwiowa nie pochodzi z 2 poł. XVIII wieku, ale z czasów późniejszych remontów. W wejściu głównym dwuskrzydłowe drewniane płycinowe drzwi. Drugie drzwi zewnętrzne jednoskrzydłowe z PCV, z naświetlem. Drzwi wewnętrzne prowadzące z sieni do bocznych pomieszczeń dwuskrzydłowe, ramowo-płycinowe. Drzwi przy wejściu na klatkę schodową z przeszkloną górną częścią, z naświetlem zwieńczonym łukiem odcinkowym i podzielonym pionowo szprosami.

Dwór wzniesiony na rzucie prostokąta, dwutraktowy.

Zwarta bryła nakryta została dachem mansardowym. Budynek parterowy z użytkowym poddaszem, częściowo, w części centralnej podpiwniczony.

Gładkie elewacje artykułowane wertykalnie otworami okiennymi i drzwiowymi, a horyzontalnie pasem niskiego cokołu nieco występującym przed lico muru i gzymsem koronującym. Elewacja frontowa północna siedmioosiowa z trójosiowym pseudoryzalitem w centrum. Elewacja południowa pięcioosiowa z wejściem na osi środkowej. Kompozycja elewacji wschodniej i zachodniej jest czteroosiowa z oknami w partii szczytu nieco mniejszymi niż w kondygnacji przyziemia. W elewacji zachodniej zamurowane skrajne okno od południa, a w elewacji wschodniej zamurowane drugie okno licząc od północy.

Wnętrze dworu zachowało w części pierwotne rozplanowanie. Frontowe prostokątne pomieszczenie na osi budynku to obszerna sień z klatką schodową zlokalizowaną w południowym narożniku. Za sienią korytarz wiodący do drugiego wejścia, od podwórza. Z obu stron sieni dwa obszerne pomieszczenia z wejściami na osi. Po jej prawej stronie dwa pomieszczenia usytuowane w amfiladzie. W pokoju od frontu zachowały się profilowane fasety, podobnie jak w sieni. Kuchnia umieszczona po lewej stronie sieni. Na poddaszu pomieszczenia mieszkalne. Z oryginalnego wyposażenia zachowane elementy stolarki drzwiowej.

Budynek jest wyposażony w instalację elektryczną, wodno-kanalizacyjną, centralnego ogrzewania oraz odgromową.

| | | | |
|---|---|--|---|
| <p>14. Kubatura</p> <p>1030 m³</p> | <p>15. Powierzchnia użytkowa</p> <p>368 m²</p> | <p>16. Przeznaczenie pierwotne</p> <p>mieszkalne</p> | <p>17. Użytkowanie obecne</p> <p>mieszkalne</p> |
| <p>19. Prace budowlane i konserwatorskie, ich przebieg i dokumentacja</p> <p>Brak dokumentacji z przeprowadzanych prac budowlanych. Po 2000 r. – wymiana drzwi w elewacji południowej na wykonane z PCV</p> | | <p>18. Stan zachowania (fundamenty, ściany zewnętrzne, ściany wewnętrzne, sklepienia, stropy, konstrukcje dachowe, pokrycie dachu, wyposażenie i instalacje)</p> <p>Fundamenty – nie badano Ściany zewnętrzne – bez widocznych uszkodzeń, spękań i zawilgocień Ściany wewnętrzne – bez widocznych uszkodzeń, spękań i zawilgocień Stropy – stan dobry Konstrukcja dachowa – stan dobry Pokrycie dachu – stan dobry</p> | |
| | | <p>20. Najpilniejsze postulaty konserwatorskie</p> <p>Odtworzenie brakujących faset w pomieszczeniach parteru, Wymiana stolarki okiennej</p> | |

21. Akta archiwalne (rodzaj akt, numer i miejsce przechowywania)

nie natrafiono

22. Bibliografia

S. Kowalski, *Zabytki województwa zielonogórskiego*, Zielona Góra 1987r., s. 187
L. Malinowski, *700 lat Trzebiela*, Trzebień 2002, passim
Schlesisches Güter Adressbuch, Wrocław 1898, 1917, s. 348, 446

23. Źródła ikonograficzne i fotograficzne (rodzaj, miejsce przechowywania, sygnatura)

archiwalne karty pocztowe – zbiory prywatne

Topograpische Karte 1: 25000
Herausgegeben von der Preussischen Landesaufnahme 1901
Reichsamt für Landesaufnahme
Ausgabe 1939

24. Uwagi różne

25. Opracował

tekst mgr Katarzyna Kiełczewska, 2006 r.

plany, rysunki mgr Katarzyna Kiełczewska, 2006 r.

zdjęcia fotogr. mgr Katarzyna Kiełczewska, 2006 r.

Miejsce przechowywania negatywów płyta CD WUOZ Zielona Góra

**KARTA PO WYPEŁNIENIU PODLEGA OCHRONIE NA
PODSTAWIE PRZEPISÓW PRAWA AUTORSKIEGO**

26. Adnotacje o inspekcjach, informacje o zmianach (daty, imiona i nazwiska wypełniających)

27. Załączniki

załącznik nr 1 – plan sytuacyjny, spis fotografii, dokumentacja fotograficzna

załącznik nr 2 – dokumentacja fotograficzna

| | | | | |
|----------------|---------------------|--------------------------------|-------------|--|
| 1. Miejscowość | STARE CZAPLE | 5. Obiekt (nazwa jak w karcie) | | 6. Zawartość wkładki (nazwa materiału uzupełniającego) |
| 2. Gmina | TRZEBIEL | | DWÓR | plan sytuacyjny |
| 3. powiat | ŻARSKI | | | spis fotografii |
| 4. Województwo | LUBUSKIE | | | dokumentacja fotograficzna |

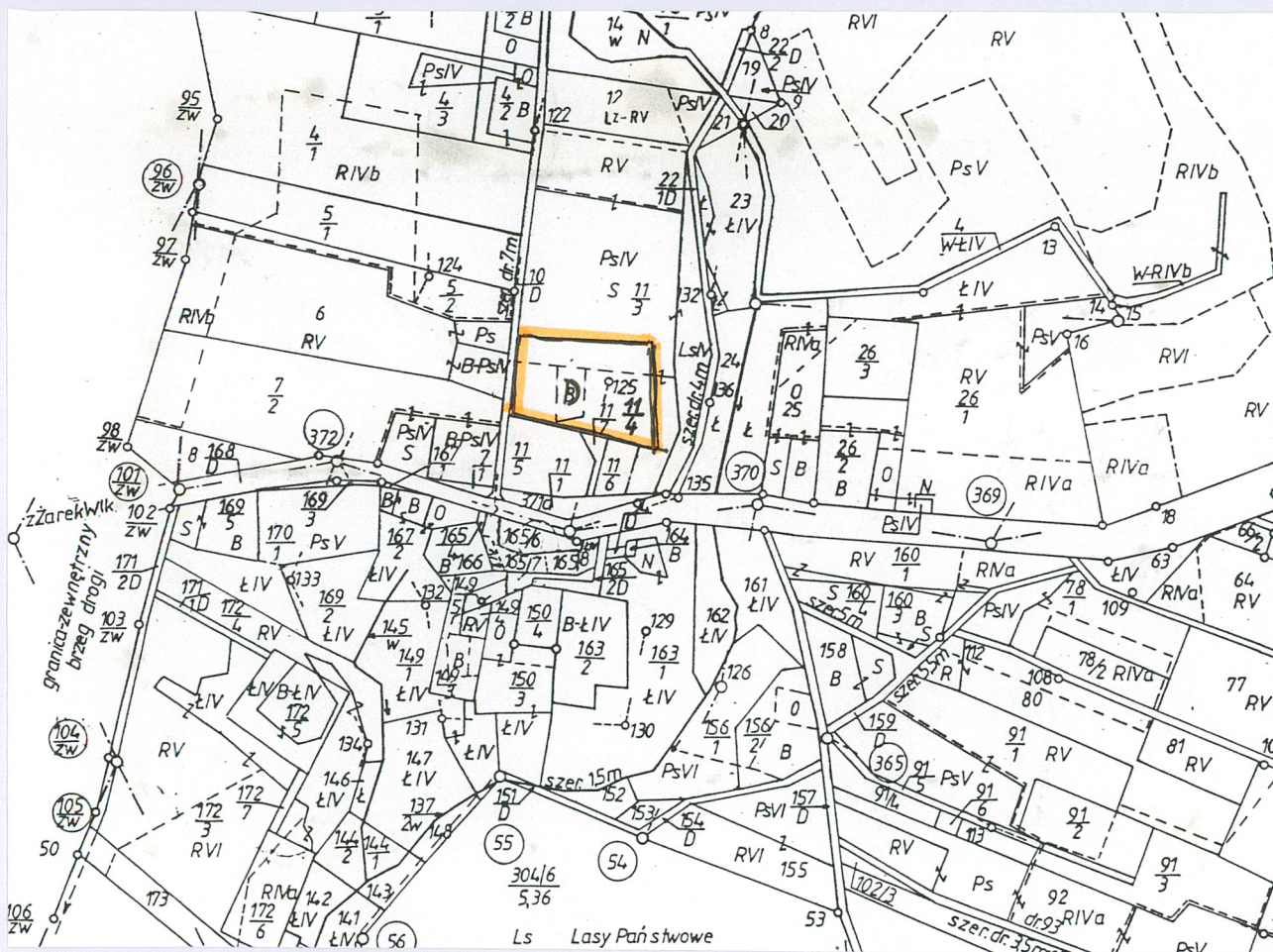
Plan sytuacyjny

Legenda:

Dr – droga Łęknica-Trzebiel

D – dwór

B- budynek gospodarczy



Spis fotografii:

- fot. 1.- elewacja frontowa
- fot. 2 - .- elewacja frontowa - zbliżenie
- fot. 3- elewacja południowa
- fot. 4 – elewacja wschodnia
- fot. 5 – narożnik południowo-zachodni
- fot. 6 – widok na zabudowania gospodarcze
- fot. 7 – wnętrze – wejście główne do budynku
- fot. 8 – wnętrze – sień- wejście na klatkę schodową
- fot. 9 – wnętrze – stolarka drzwiowa
- fot. 10 – wnętrze – fragment pomieszczenia

Wkładkę założył Katarzyna Kielczewska 2006

Miejsce przechowywania negatywów płyta CD arch. WUOZ w Zielonej Górze Wzór ODZ 1995 r.

fot. 2



fot. 3



fot. 4



fot. 5



WKŁADKA DO KARTY ZABYTEKÓW ARCHITEKTURY I BUDOWNICTWA

ZAŁĄCZNIK NR 2

| | | | |
|---|--|--|---|
| 1. Miejscowość 2. Gmina 3. powiat 4. Województwo | STARE CZAPLE TRZEBIEL ŻARSKI LUBUSKIE | 5. Obiekt (nazwa jak w karcie) DWÓR | 6 Zawartość wkładki (nazwa materiału uzupełniającego) dokumentacja fotograficzna |
|---|--|--|---|

fot. 6



fot. 7



Wkładkę założył Katarzyna Kielczewska 2006
Miejsce przechowywania negatywów płyta CD arch. WUOZ w Zielonej Górze Wzór ODZ 1995 r.

fot.



fot. 9



fot.10

