

1. Obiekt

Cukrownia "Wschowa" - DOM MIESZKALNY /28/

547/16

2. Czas powstania

1915

3. Miejscowość

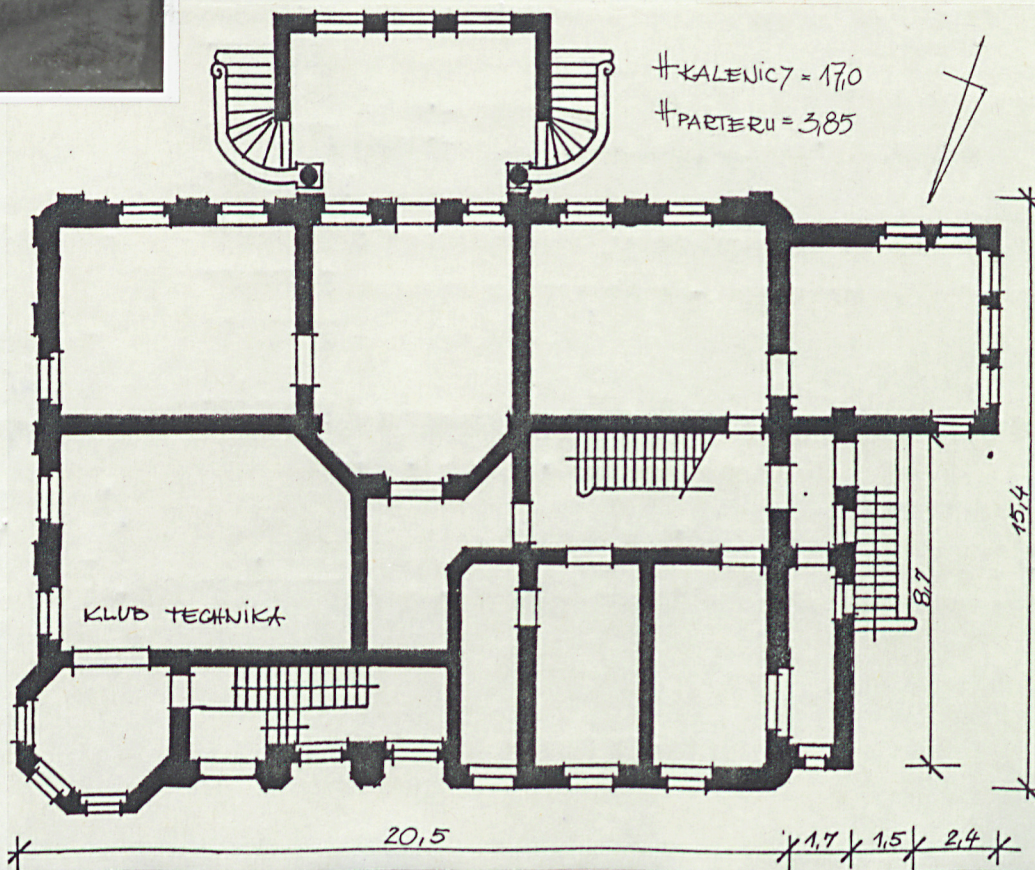
W S C H O W A



widok od str. ogrodu  
/elewacja południowa/



0 1 2 3 4 5 6 7 8



4. Adres

ul. Kazimierza Wielkiego 21

ul. Miłocińska

5. Przynależność administracyjna

województwo leszczyńskie

gmina W S C H O W A

6. Poprzednie nazwy miejscowości

do 1945r. Fraustadt, Wschowa

po 1945r. Wschowa

7. Przynależność administracyjna  
1 VI 1975

województwo zielonogórskie

powiat Wschowa

8. Właściciel i jego adres

Cukrownia "Wschowa"

WSCHOWA ul. Kazimierza  
Wielkiego 23

9. Użytkownik i jego adres

p.p. Kołodziej, Kopeć, Majewski,  
Stryjewski, Wojciechowska  
Wschowa ul. Kazimierza  
Wielkiego 21

10. Rejestr zabudów

Nr 1433A

data 28.07.1993



12. Autorzy, historia obiektu, określenie stylu

Obiekt wzniesiony jako bud. mieszkalny właściciela cukrowni. Wokół zaprojektowano założenie parkowo-ogrodowe z basenem i wodotryskiem od pd. 1915r. W parku znajduje się murowana altanka, do której prowadzi aleja drzew. Po wojnie znajdowały się tu /od X 1946/ biura Zrzeszenia Cukrowni Dolnego Śląska. W l. 1950-tych dom został adaptowany dla 5-ciu rodzin na mieszkanie i cele socjalne /Zakładowy Klub Techniki i Racjonalizacji/. Obiekt posiada elementy neoklasycystyczne /pilastry, taras z symetrycznymi schodami/

13. Opis (sytuacja, materiał i konstrukcja, rzut, bryła, elewacje, wnętrze, wyposażenie, instalacje)

sytuacja: bud. jest ostatnim w ciągu domów mieszkalnych /po prawej str./ przy ul. Kazimierza Wielkiego i oddalony od niej o ok. 20m. w kier. zach. Od str. pd. znajduje się park, a po str. zach. ogródek warzywno-owocowy i bud. gospodarczy. Całość otoczona ogrodzeniem murowanym z żelaznymi elementami dekoracyjnymi, a od str. pd. i zach. siatką drucianą

ściany: murowane z cegły, otynkowane, z zewnątrz el. dekoracyjne /pilastry, gzymsy /

stropy: drewniane

więźba: drewniana płatwiowo - kleszczowa podparta słupami

pokrycie: dachówka karpiówka ułożona podwójnie

podłogi: drewniane

schody: wewn.- drewniane policzkowe, balustrady drewniane rzeźbione  
zewn.- lastrico

drzwi: drewniane rozwierane

okna: skrzynkowe, stolarka drewniana

rzut: na planie prostokąta, od str. pn.-wsch. narożnikowy ryzalit, od zach. też ryzalit, po str. pd. prostokątny taras z symetrycznymi półokrągłymi schodami

bryła: bud. podpiwniczony, czterokondyg. z poddaszem, dach czterospadowy z dwoma facjatami od pd. i pn. i z 4 wolimi oczkami po przeciwnych stronach.  
Od str. zach. ryzalit balkonowy na wys. jednej kondygnacji, od wsch. narożnikowy.  
Od pd. taras z symetr. schodami półokrągłymi

elewacje: otynkowane z dekoracją neoklasycystyczną - kanelurowane pilastry, znajdujące się między oknami, gzyms międzykondygnacyjny, podokienniki, wysoki cokół, kolumny doryckie podtrzymujące balkon, balustrada ryzalitu, zakończona tralkami /przestrzeń między nimi wypełniona/.  
W elewacji pn. 3 podcienie zwieńczone łukiem

Wnętrze: pierwotny układ /przez adaptację na mieszkania/ został zakłócony wprowadzeniem ścianek działowych i wybiciem dodatkowych otworów drzwiowych w ścianach wewnętrznych. Nastąpiła zmiana funkcji niektórych pomieszczeń /kuchnie, łazienki/. Wspólna klatka schodowa

instalacje: elektr., wod.-kan., gazowa, c.o./własne/, telefoniczna



#### 14. Kubatura

3692 m<sup>3</sup>

### 15. Powierzchnia użytkowa

959 m<sup>2</sup>

18. Prace budowlane i konserwatorskie, ich przebieg i dokumentacja

lata 1950-te - adaptacja na mieszkania

## 16. Przeznaczenie pierwotne

bud. mieszkalny właściciela  
cukrowni

## 17. Użytkowanie obecne

bud. mieszkalny dla 5-ciu  
rodzin i sala klubowa

19. stan zachowania (fundamenty, ściany zewnętrzne, ściany wewnętrzne, sklepienia, stropy konstrukcje dachowe, pokrycie dachu, wyposażenie i instalacje)

stan techniczny bud. dobry  
częściowe odpadanie tynku /na skutek zawilgocenia/  
na wys. cokołu budynku

## 20. Najpilniejsze postulaty konserwatorskie

odnowienie tynków zewnętrznych, wzmocnienie cokołu,  
uporządkowanie i wyksponowanie otaczającego parku  
wraz z otoczeniem



21. Akta archiwalne (rodzaj, akt, numer i miejsce przechowania)

inventaryzacja z 3.IX. 1948 /nr arkusza 29/ - w archiwum  
Cukrowni "Wschowa"

22. Bibliografia

23. Źródła ikonograficzne i fotograficzne (rodzaj, miejsca przechowania, sygnatura)

24. Uwagi różne

25. Opracował

tekst EWA ŻYBUSKA, KATARZYNA SUFRYD maj 1987

imię, nazwisko, data, podpis

plany, rysunki J.W.

imię, nazwisko, data, podpis

zdjęcia fotogr J.W.

imię, nazwisko, data, podpis

miejsce przechowania negatywów

Karta po wypełnieniu podlega ochronie na podstawie przepisów prawa autorskiego

26. Adnotacje o inspekcjach, informacje o zmianach (daty, imiona i nazwiska wypełniających)

27. Załączniki

wkładka nr 1



1. Miejscowość  
W S C H O W A

2. Obiekt (nazwa jak w karcie)  
DOM MIESZKALNY (28)

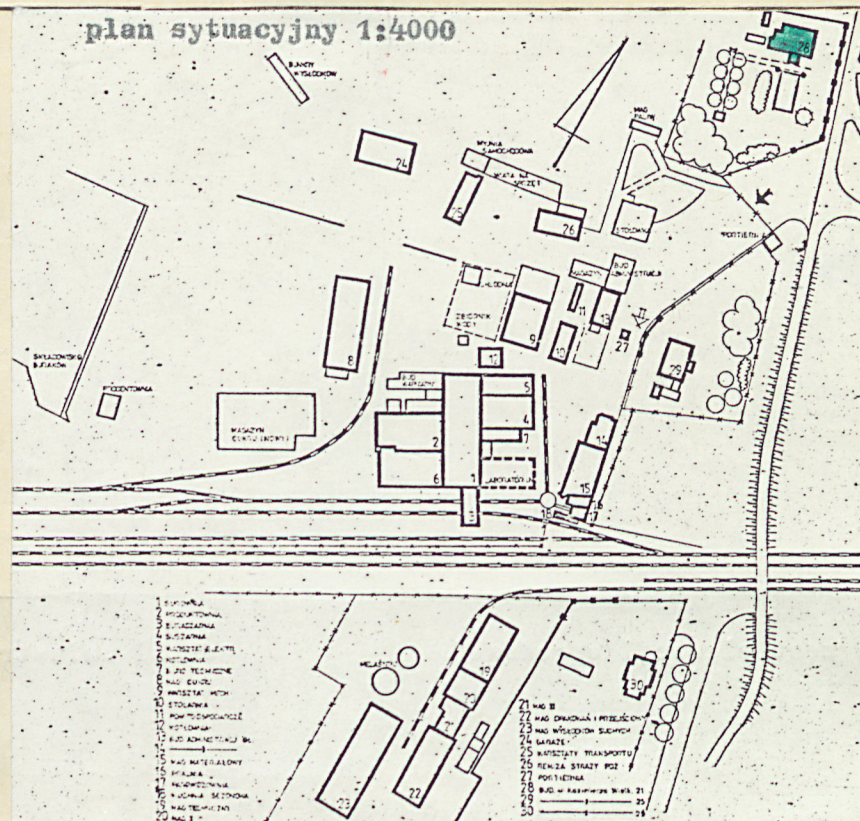
3. Zawartość wkładki (nazwa obiektu lub materiału uzupełniającego)  
cd. punktu 11



elevacja północna - wejście  
do Klubu Technika



widok od str. pd.-wsch.



widok od strony  
zachodniej

Wkładkę założył: K. SUFRYD E. ŻYBURSKA maj 1987  
(imię, nazwisko, data)

Miejsce przechowywania negatywów: .....

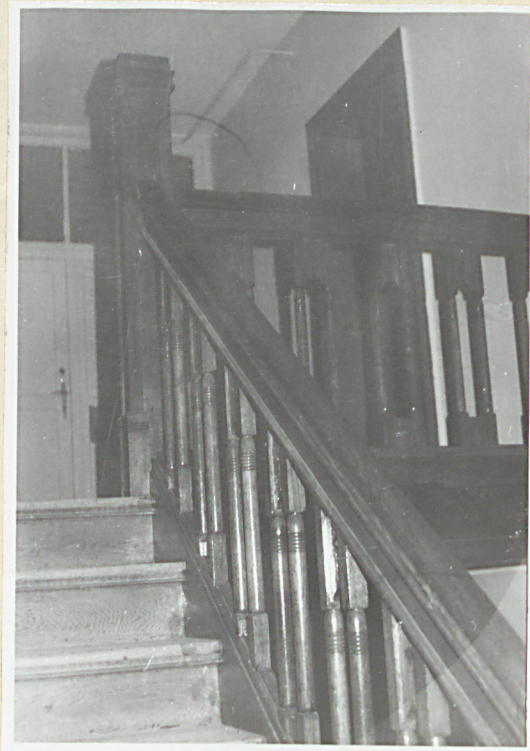
OZGraf. Z.P. Ostróda zam. 699 nakł. 23.600

Wzór ODZ 1978 r.





fragment elewacji ogrodowej



detal balustrady wewnętrznej



fragm. elewacji  
ogrodowej-taras  
z półokrągłymi  
schodami



detal ogrodzenia  
od str. wsch.



budynek  
gospodarczy