

KARTA EWIDENCYJNA
ZABYTKU
NIERUCHOMEGO

A B C D E F G H I J K L L M N O P R S T U V W X Y Z

Nr

5816

1. Obiekt

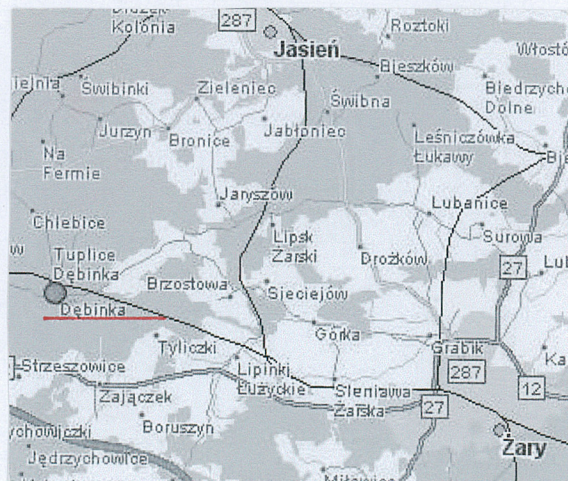
PAŁAC

2. Czas powstania
poł. XVI w.,
pocz. XVIII, XIX
w., pocz. XX w.

3. Miejscowość

DĘBINKA

11. Zdjęcie zabytku, plan sytuacyjny, orientacyjny i rzut



PLAN ORIENTACYJNY

4. Adres

Dębinka Nr 1
68 – 212 Trzebiele

nr działki geodezyjnej 8/7

nr hipoteczny -

5. Przynależność administracyjna

województwo lubuskie
powiat żarski
gmina Trzebiele

6. Poprzednie nazwy miejscowości

Czachelin (1381 r.), Osinka, Tšechlin
(łuż.), Tzschecheln, Eichenrode

7. Przynależność administracyjna przed a) 1975 i b) 1999

województwo a) lubuskie
b) lubuskie

8. Właściciel i jego adres

Agencja Nieruchomości Rolnych
Oddział Terenowy w Gorzowie Wlkp.
Filia w Zielonej Górze
ul. Lwowska 25, 65 – 225 Zielona Góra

9. Użytkownik i jego adres

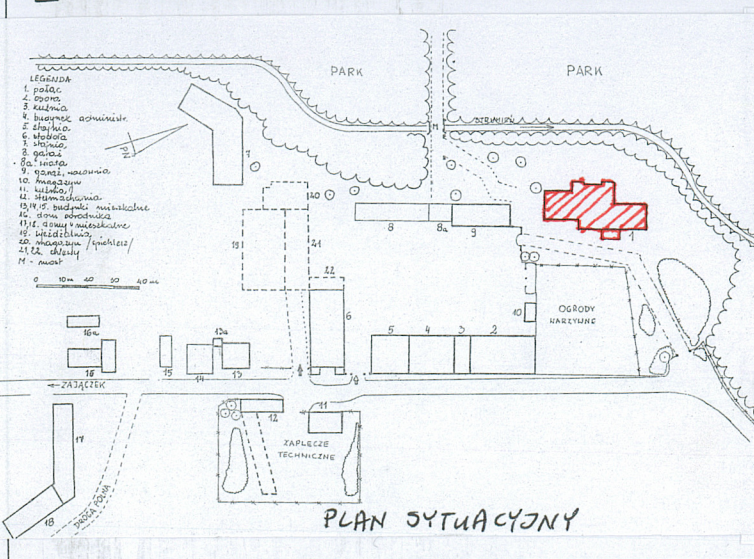
j. w.

10. Rejestr zabytków

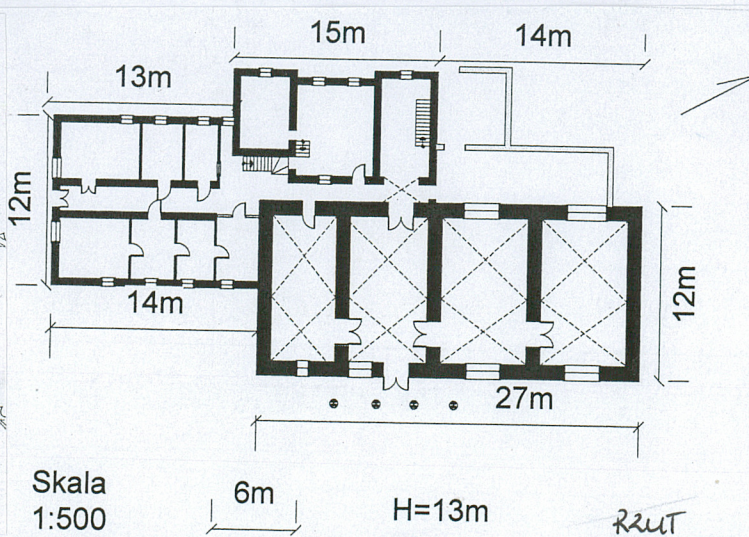
Nr 3127 z dnia 28.06.1979 r.

2

1.



PLAN SYTUACYJNY



Skala
1:500

6m

H=13m

Rzut

12. Autorzy, historia obiektu, określenie stylu	13. Opis (sytuacja, materiał, konstrukcja i technika, sklepienia i stropy, konstrukcja więźby dachowej, rzut, bryła, pokrycie dachu, elewacje, wnętrza - elementy wyposażenia i wystroju, instalacje)
<p>Pierwszy raz Dębinka wymieniana jest w 1381 r. jako wieś lenna posiadająca 20 włók ziemi, z czego 13 i ½ włók stanowiło własność rycerską. Miejscowość należała wówczas do państwa stanowego Żary-Trzebiel i wchodziła w skład klucza dziewięciu wsi trzebielskich.</p> <p>Pierwszymi znanymi właścicielami Dębinki był rycerski ród v. Schönaich. Ok. 1400 r. wieś, wraz z Molenau i Lipinkami Łużyckimi, należała do Jana v. Schönaich, ożenionego z Małgorzatą, z domu Wiedebach /Biecz/, z którą miał trzech synów.</p> <p>Dębinę odziedziczył pierworodny, Kacper v. Schönaich. Przed 1503 r. dobra posiadał jego jedyny syn, Krzysztof v. Schönaich, zmarły bezdzietnie w 1527 r. Następnym właścicielem był Jan v. Schönaich, który odsprzedał majątek kuzynowi Filipowi v. Schönaich, ożenionemu z Małgorzatą, z domu v. Gladis. Po jego śmierci, dobra przejął jego syn, Jerzy, a następnie wnuk, Filip II. Jego następcą był Jan v. Schönaich, a później jego brat, Hieronim, który w 1562 r. sprzedał Dębinę swojemu stryjowi, Janowi v. Gladis. W 1566 r. właścicielem został Lessel v. Gladis, wymieniany jeszcze w 1580 r.</p> <p>Od końca XVI w. właściciele Dębinki zmieniali się dość często. W 1586 r. wieś należała do Krzysztofa v. Arras ze Strzeszowic i Krzysztofa v. Quoss. Następnie wymieniany jest Jan Quoss (1592), Krzysztof Quoss (1622), a na początku XVII w. – hr. Promnitz i Jan Krzysztof v. Unruha. W 1676 r. dobra w Dębinie zostały zakupione przez Barbarę Dorotę v. Arnim, z domu v. Wiedebach, występującą w imieniu swoich nieletnich synów: Jerzego i Ottona Jerzego v. Wiedebach. W 1704 r. dobra wykupił</p> <p style="text-align: right;">cd. na wkładce nr 1</p>	<p>Sytuacja. Wieś Dębinka położona jest w odległości 16 km na zachód od miasta Żary. Zespół pałacowo – parkowo – folwarczny usytuowany jest w północnej części miejscowości, na zachód od drogi prowadzącej z Trzebiela do Żar. Zespół składa się trzech, wyraźnie od siebie oddzielonych, części. Pierwszą stanowi pałac, zajmujący centralną część terenu o nieregularnym kształcie, znajdujący się po północno - wschodniej stronie założenia. Od strony południowej, od zabudowy folwarcznej, rezydencja oddzielona jest murem z bramą wjazdową. Od wschodu teren ogranicza mur, za którym znajduje się droga wiejska. Od zachodu zaś strumień płynący równolegle do elewacji zachodniej budynku. Do pałacu prowadzi droga dojazdowa biegnąca od bramy głównej umieszczonej we wschodniej części ogrodzenia. Drugą część stanowi park ukształtowany w stylu krajobrazowym, rozciągający się na zachodzie i północy założenia. Odrębny człon zespołu stanowi podwórze gospodarcze z zabudową folwarczną zajmujące południową część założenia.</p> <p>Materiał, konstrukcja, technika.</p> <p><u>Ściany.</u> Pałac został wzniesiony w technice tradycyjnej. Ściany zewnętrzne głównego korpusu pałacu (część północna) murowane są z cegły pełnej i kamienia na zaprawie wapiennej i posadowione na kamiennie – ceglanych fundamentach. Ściany zewnętrzne przybudówki południowej oraz przybudówek zachodniej murowane są z cegły pełnej na zaprawie wapiennej. Ściany wewnętrzne: murowane z cegły i kamienia, murowe z cegły pełnej, ryglowe oraz - wtórnie wstawione, z płyt cementowo – gipsowych. Ściany zewnętrzne otynkowane tynkiem cementowo – wapiennym. Dekoracja architektoniczna elewacji opracowana została w tynku. Pomieszczenia wewnętrzne pokryte są tynkami cementowo – wapiennym. W części korytarzy i pomieszczeń lamperie malowane farbą olejną.</p> <p><u>Sklepienia i stropy.</u> Piwnice pod korpusem głównym pałacu (część północna) przesklepione ceglanyimi kolebkami, przy czym jedno z pomieszczeń nakryte wtórnie (w XIX lub pocz. XX w.) sklepieniem łukowym Kleina. Piwnice pod przybudówką zachodnią sklepione sklepieniami odcinkowymi ceglanyimi wspartymi na filarach. Piwniczka pod przybudówką południową pałacu przekryta łukowym stropem Kleina. Pomieszczenia przyziemia w korpusie głównego pałacu (części północnej) nakryte sklepieniami krzyżowymi wykonanymi z cegły na zaprawie wapiennej. Pozostałe pomieszczenia parteru oraz piętra budynku nakryte drewnianym stropami ze ślepym pułapem i z podsufitką na trzcinie.</p> <p><u>Więźba dachowa</u> nad korpusem głównym pałacu (północna część) wykonana jest w konstrukcji drewnianej, płatwiowo – jętkowej o czterech stolcach. Nad bryłą południową pałacu, dach w konstrukcji drewnianej płatwiowo – kleszczowej. Klatka schodowa w przybudówce po stronie zachodniej nakryta więźbą krokwiową.</p> <p><u>Pokrycie dachowe</u> na wszystkich częściach budynku ceramiczne, wykonane z dachówki karpiówki układanej w podwójną koronkę. Helm pokryty blachą miedzianą.</p> <p><u>Posadzki i podłogi.</u> W części pomieszczeń piwnic zachowały się fragmenty posadzek ceramicznych. W większości pomieszczeń przyziemia i piętra podłogi drewniane deskowe. W korytarzu przybudówki południowej i części pokoi – wylewka betonowa.</p> <p><u>Schody.</u> Wejście boczne, umieszczone w południowej elewacji, poprzedzone jest jednobiegowymi schodami zewnętrznymi murowanymi, nakrytymi płytami granitowymi. Wewnątrz komunikację pomiędzy kondygnacjami zapewniają dwie klatki schodowe, jedna umieszczona w przybudówce zachodniej, druga w części środkowej budowli, na styku korpusu głównego pałacu i dobudówki południowej. Klatka schodowa</p> <p style="text-align: right;">cd. na wkładce nr 1</p>

14. Kubatura	15. Powierzchnia użytkowa	16. Przeznaczenie pierwotne	17. Użytkowanie obecne
6316 m ³	610,13 m ²	mieszkalne	obiekt nieużytkowany
18. Prace budowlane i konserwatorskie, ich przebieg i dokumentacja Po 1945 r. przeprowadzono prace związane z adaptacją części pomieszczeń na mieszkania, dotyczy to głównie przybudówki południowej pałacu. W latach 90. XX w. zamurowano otwory okienne w poziomie przyziemia. W 2000 r. zabezpieczono dach nad portykiem kolumnowym przez całkowitą zmianę konstrukcji. Na bieżąco prowadzone są przez ANR drobne prace obejmujące naprawę nieszczelności w pokryciu dachowym, czyszczenie i naprawę rynien i rur spustowych itp.		19. Stan zachowania (fundamenty, ściany zewnętrzne, ściany wewnętrzne, sklepienia, stropy, konstrukcje dachowe, pokrycie dachu, wyposażenie i instalacje) <u>fundamenty</u> – nie badano, <u>ściany zewnętrzne</u> – stan zachowania bardzo zły, zwłaszcza ściany północnej (szczytowej) korpusu głównego pałacu, na której widoczne są liczne pionowe spękania muru. Ponadto, mury budynku są zawilgocone. Tynki zewnętrzne zniszczone, odspajają się od ściany, widoczne liczne ubytki. <u>ściany wewnętrzne</u> – stan zachowania niezadowolający. Widoczne liczne ubytki w tynkach, złuszczone farba, mury zawilgocone; <u>sklepienie, stropy</u> – stan zachowania bardzo zły. Drewniane stropy są częściowo pozarywane; <u>dach</u> – stan zachowania zły. Pokrycie dachowe jest zużyte, widoczny jest częściowy brak rur spustowych; <u>wyposażenie</u> - nie zachowało się; <u>instalacje</u> – stan zachowania bardzo zły.	
		20. Najpilniejsze postulaty konserwatorskie Zły stan zachowania budynku wymaga przeprowadzenia kapitalnego remontu. Dotyczy to przede wszystkim wzmocnienia północnej, szczytowej ściany pałacu; wymiany pokrycia dachowego; uzupełnienia i odtworzenia tynków zewnętrznych; konserwacji medalionów i innych zachowanych detali architektonicznych; wstawienia stolarki okiennej na wzór okien historycznych; konserwacji lub odtworzenia drzwi zewnętrznych i wewnętrznych; odtworzenia tarasu nad portykiem kolumnowym i balkonu itd. Remont wnętrza powinien objąć wzmocnienie i częściową wymianę stropów; naprawę, uzupełnienie i konserwację klatek schodowych, naprawę podłóg, tynków, założenie instalacji itd. W trakcie prac powinny być przeprowadzone badania konserwatorskie i architektoniczne.	

<p>21. Akta archiwalne (rodzaj akt, numer i miejsce przechowywania)</p>	<p>24. Uwagi różne</p>
<p>22. Bibliografia:</p> <ol style="list-style-type: none"> 1. <i>Dębinka Zespół folwarczny</i>, karta ewidencji zabytków architektury i budownictwa, opr. przez I. Nowińską, Zielona Góra 1988; 2. G. F. v. Houwald, <i>Die Niederlausitzer Rittergüter und ihre Besitzer</i>, Bd. II Kreis Sorau, Neustadt am der Aisch 1981 3. S. Kowalski, <i>Zabytki województwa zielonogórskiego</i>, Zielona Góra 1987; 4. H. E. Kubach, J. Seeger, W. Jung, <i>Die Kunstdenkmäler des Kreises Sorau und Stadt Forst</i>, Berlin 1939; 5. E. Lukas – Janowska, <i>Pałac w Dębince</i>, Poznań 1986 (mps dostępny w WUOZ w Zielonej Górze); 6. L. Malinowski, <i>Gmina Trzebiel: czas, ludzie, wydarzenia</i>, Żary 2006; 7. <i>Zamki, dwory i pałace województwa lubuskiego</i>, praca zbiorowa pod red. B. Bielinis – Kopeć, Zielona Góra 2007 r. 8. J. G. Worbs, <i>Geschichie der Herrschaften Sorau und Trebel</i>, Sorau 1826; 	<p>25. Opracował</p> <p>tekst Maja Błażejewska; listopad – grudzień 2008 r.</p> <p>plany, rysunki Maja Błażejewska; listopad – grudzień 2008 r.</p> <p>zdjęcia fotograficzne Maja Błażejewska; listopad – grudzień 2008 r. (plan orientacyjny za kartą ewidencyjną zabytków architektury i budownictwa opracowaną przez I. Nowińską, Zielona Góra 1988)</p> <p>miejsce przechowywania negatywów :</p> <p> płyta CD archiwum WUOZ w Zielonej Górze <i>Karta po wypełnieniu podlega ochronie na podstawie przepisów prawa autorskiego.</i></p> <p>26. Adnotacje o inspekcjach, informacje o zmianach (daty, imiona i nazwiska wypełniających)</p>
<p>23. Źródła ikonograficzne i fotografie (rodzaj, miejsce przechowywania)</p> <p>widok ogólny od strony wschodniej, reprodukcja z pracy Götz Freiherr von Houwald, <i>Die Niederlausitzer Rittergüter und ihre Besitzer</i>, Bd. II Kreis Sorau, Neustadt 1981, za E. Lukas – Janowska, <i>Pałac w Dębince</i>, Poznań 1986 (mps dostępny w WUOZ w Zielonej Górze);</p> <p>drzwi zewnętrzne w elewacji wsch., reprodukcja z pracy E. Lukas – Janowska, <i>Pałac w Dębince</i>, Poznań 1986 (mps dostępny w WUOZ w Zielonej Górze);</p> <p>mapa topograficzna w skali 1 : 25 000, 1940 r.;</p> <p>www.galeria.lubsko.pl;</p> <p>www.wroclaw.hydral.com;</p>	<p>27. Załączniki</p> <p style="text-align: center;">8 wkładek</p>

1. Miejscowość	2. Obiekt (nazwa jak w karcie)	3. Zawartość wkładki (nazwa obiektu lub materiału uzupełniającego)
DĘBINKA	PAŁAC	cd. pkt. 12 (autorzy, historia obiektu i określenie stylu) i pkt. 13 (opis)

cd. pkt 12:

Jerzy v. Wiedebach, by w 1706 r. odsprzedać je Bartłomiejowi Scholz v. Schollenstern. Po nim majątek odziedziczyli jego synowie, Krystian Zygmunt i Krystian Fryderyk, a następnie wnuk, Henryk Zygmunt v. Schollenstern. W 1777 r., spadkobierca tego ostatniego, August Ferdynand v. Schollenstern, sprzedał część Dębinki. Pozostałą część dóbr zbył jego syn, Jan Gotthelf v. Schollenstern. Na początku. XIX w., 1806 r., właścicielem Dębinki był Henning Ludwig Adolf v. Stammer. W tym samym czasie wymieniany był Karol Keck v. Schwarzbach z Mildenau, Maurycy v. Steindel oraz dwaj bracia z Poznania nazwiskiem Krachtach. W 1817 r. Henning Ludwig Adolf v. Stammer sprzedał swoją część dóbr staroście Reichenwalde, Janowi Fryderykowi Wilhelmowi v. Schütz. Po jego śmierci, w 1847 r., majątek odziedziczyły jego dzieci. W 1855 r. właścicielem części dóbr został August Stuckertow z Loitz, a w 1861 r. Adolf Abisch. W 1885 r. majątność zakupił kapitan Herman Dennstedt. Jego najstarszy syn osiadł w Dębince. Ostatnimi właścicielkami przed wybuchem II wojny światowej, były siostry Ruth, Brunhilda i Irma Dennstedt, które w 1945 r. wyjechały do Spreewaldu /Niemcy/.

Pierwsza rezydencja została wzniesiona w połowie XVI w. przez ówczesnych właścicieli Dębinki, rycerski ród von Schönaichów. Był to dwukondygnacyjny dwór obronny założony na planie prostokąta i otoczony fosą. Budowla nawiązywała do typu najprostszego rozwiązania wczesnych dworów składających się z czterech pomieszczeń połączonych w układzie amfiladowym. Pozostałością tej pierwszej siedziby jest szeroki rozglifiony otwór drzwiowy prowadzący do jednego z pomieszczeń znajdującego się w północnej części parteru.

W późniejszych czasach rezydencja była wielokrotnie przebudowywana. Po raz pierwszy na początku XVIII w., kiedy Dębinka należała do v. Schollensternów. W 1737 r. w wyniku uderzenia pioruna wybuchł pożar, który strawił zabudowania gospodarcze i poważnie uszkodził siedzibę. Prace, obok całkowitej odnowy rezydencji objęły również wyminę konstrukcji dachu i jego pokrycia oraz prawdopodobnie wymianę wszystkich stropów.

Kolejne remonty przeprowadzono w XIX w. Wtedy też rezydencję rozbudowano i przekształcono, nadając jej charakter pałacu. Dobudowano wówczas trzykondygnacyjną przybudówkę po stronie południowej oraz dwie mniejsze przybudówki wraz z łącznikiem po stronie zachodniej. Przy elewacji południowej stanęła wysmukła wieża. Zmieniono również wygląd zewnętrzny rezydencji dostawiając do fasady portyk kolumnowy z tarasem w poziomie piętra oraz wprowadzając bogatą dekorację architektoniczną utrzymaną w duchu neoklasycystycznym. W takiej formie budynek przetrwał do początku XX w., kiedy to dokonano kolejnych przekształceń. Z nieznanых przyczyn zburzono wówczas wieżę, a następnie wybudowano nową na styku dawnego dworu i przybudówki. Ponadto, przedłużono przybudówkę południową i usunięto część dekoracji architektonicznej, zwłaszcza z fasady. Liczne przebudowy rezydencji doprowadziły do zatarcia wyraźnych cech stylowych.

W okresie powojennym pałac był w posiadaniu Państwowego Gospodarstwa Rolnego, a od 1989 r. Agencji Nieruchomości Rolnych. Początkowo budynek był użytkowany jako mieszkania pracowników gospodarstwa. W początku lat 80. XX w. pałac został całkowicie opuszczony. Do dnia dzisiejszego pozostaje nieużytkowany

cd. pkt 13:

w przybudówce zachodniej, pełniąca pierwotnie funkcję głównej klatki schodowej, drewniana, ze schodami dwubiegowymi, powrotnymi. Dolny bieg schodów i balustrady nie zachował się. Druga klatka schodowa, również drewniana, dwubiegowa, ze stopniami zabiegowymi w pierwszym biegu, z drewnianą, dekoracyjnie opracowaną balustradą tralkową.

Otwory okienne zróżnicowane pod względem kształtu, wymiarów i proporcji w poszczególnych elewacjach i na poszczególnych kondygnacjach. Większość to

Wkładkę założyła: Maja Błazejewska, listopad – grudzień 2008 r.

Miejsce przechowywania negatywów: płyta CD archiwum WUOZ w Zielonej Górze

otwory w kształcie prostokąta. W drugiej kondygnacji fasady pałacu wsparte na profilowanych parapetach, w pierwszej i drugiej kondygnacji Przybudówki, w jej elewacji południowej i wschodniej, ujęte w profilowane opaski, w elewacji zachodniej w obramieniach wykonanych w tynku w formie obrysu powtarzającego kształt okna. Okna dobudówki południowej trzeciej kondygnacji - małe o kształcie zbliżonym do kwadratu, wsparte na wydatnych parapetach, w profilowanych opaskach. Okna flankujące wejście główne - duże w kształcie prostokąta, położonego na dłuższym boku, zamkniętego łukiem odcinkowym. W parterze przybudówek zachodnich - wąskie okna zamknięte łukiem odcinkowym. Zachowana szcążkowo stolarka okienna, to okna drewniane krosnowe i krosnowe zdwojone z zewnętrznym skrzydłem zimowym (parter przybudówki południowej), ze stałym ślemieniem profilowanym, listwą przymykową w formie kolumnienki z kapitelem, kwaterami dolnymi dzielonymi szczeblinami na dwa pola.

Otwory drzwiowe. Wejście główne do pałacu umieszczone w elewacji wschodniej (fasadzie) w otworze w kształcie prostokąta. To drzwi drewniane podwójne z nadświetlem, dwuskrzydłowe, umieszczone w drewnianych ościeżach wypełnionych drewnianą boazerią - szpaletami. Skrzydła zewnętrzne ramowo - płycinowe, oba wypełnione tylko jedną płyciną, najprawdopodobniej pierwotnie przeszkloną. Skrzydła wewnętrzne z górnymi płycinami przeszklonymi, podzielonymi szczeblinami na szereg kwadratowych pól. Wejście boczne w elewacji południowej przybudówki, w otworze o wykroju prostokąta, to drzwi drewniane w drewnianej ościeży, dwuskrzydłowe, ramowo - płycinowe, z górnymi płycinami pierwotnie przeszklonymi.

Wewnątrz, w korpusie głównym pałacu, z hollu do pomieszczenia po stronie północnej, zachowały się drewniane drzwi, dwuskrzydłowe, ramowo - płycinowe, z oryginalnymi okuciami. W przybudówce południowej, do pomieszczenia znajdującego się po stronie północnej trakty wschodniego, wiodą drzwi umieszczone w szerokim otworze o wykroju prostokąta zamkniętego łukiem odcinkowym, drewniane, jednoskrzydłowe, z nadświetlem górnym i bocznymi, ramowo - płycinowe, z płycinami górnymi skrzydła oraz nadświetli bocznych podzielonymi szprosami. Pozostałe drzwi wewnętrzne, głównie z końca XIX i pocz. XX w., drewniane, w drewnianych ościeżach, ramowo - płycinowe, jedno i dwuskrzydłowe.

Rzut.

Rzut budynku jest nieregularny i niesymetryczny. Tworzy go kilka części założonych na planach prostokątów różnej wielkości. Korpus główny pałacu na planie prostokąta, z wnętrzem rozplanowanym w czterech poprzecznych traktach, w których znajdują się cztery pomieszczenia nakryte sklepieniami krzyżowymi połączone amfiladowo. W drugim trakcie od południa znajduje się sień skomunikowana z korytarzem przybudówki. Przylegająca do korpusu pałacu od strony południowej przybudówka, przesunięta w osi w stronę zachodnią, jest w dwu i pół traktowa, przy czym pół traktu środkowego pełni funkcję korytarza. Pomieszczenia skomunikowane są z korytarzem, w trakcie wschodnim dodatkowo połączone amfiladowo. Wszystkie nakryte płaskimi stropami. Po stronie zachodniej znajdują się dwie mniejsze jednoprzestrzenne przybudówki, między którymi umieszczony został łącznik. Główna klatka schodowa umieszczona w przybudówce zachodniej, druga zaś w części środkowej budynku, na styku korpusu głównego i przybudówki południowej. Główne wejście do budynku umieszczone w elewacji wschodniej korpusu głównego pałacu, boczne w osi elewacji południowej przybudówki.

Bryła.

Budowla o asymetrycznej kompozycji, złożona z kilku zestawionych ze sobą brył. Dwukondygnacyjny korpus główny pałacu, nakryty jest dachem mansardowym z lukarnami, przechodzącym w dach naczółkowy. Bryła korpusu urozmaicona od strony wschodniej jednokondygnacyjnym portykiem kolumnowym, od zachodu zaś niewielkim prostokątnym tarasem. Dobudówka południowa, cofnięta w stosunku do korpusu w stronę zachodnią, tej samej wysokości co korpus jednakże trzykondygnacyjna, nakryta samodzielnym dachem mansardowym z lukarnami przechodzącym w dach naczółkowy. Przybudówki od strony zachodniej, niższe od korpusu, dwukondygnacyjne nakryte są samodzielnymi dachami trzispadowymi. Nad całością dominuje czworoboczna wieża umieszczona na styku bryły korpusu głównego i przybudówki, zwieńczona hełmem z latarnią. Korpus główny oraz przybudówka zachodnia są podpiwniczone. Pod przybudówką południową znajduje się jedna mała piwniczka.

Elewacje.

Elewacja wschodnia korpusu głównego pałacu (fasada) zakomponowana jest niesymetrycznie, o zróżnicowanej ilości osi na poszczególnych kondygnacjach, w parterze pięcio-, na piętrze zaś siedmioosiowa. W poziomie elewację dzieli pasowy gzyms międzykondygnacyjny oraz profilowany koronujący. Narożniki elewacji podkreślone zostały boniowaniem. Otwory okienne prostokątne piętra ujęte w gładkie opaski (zachowane szcążkowo), wsparte są na

1. Miejscowość	2. Obiekt (nazwa jak w karcie)	3. Zawartość wkładki (nazwa obiektu lub materiału uzupełniającego)
DĘBINKA	PAŁAC	cd. pkt. 13 (opis) oraz spis fotografii

wydatnych parapetach. Otwory okienne parteru, dwa skrajne prostokątne i dwa większe zamknięte łukiem odcinkowym, pozbawione oprawy architektonicznej, obrysowane linią wyżłobioną w tynku. W części środkowej fasady umieszczony jest czterokolumnowy portyk osłaniający wejścia główne do budynku. Pierwotnie nad portykiem mieścił się taras zabezpieczony metalową ażurową balustradą z dekoracją geometryczną i narożnymi filarami zwieńczonym wazonami. Pomiedzy 2 i 3, 4 i 5 oraz 6 i 7 osią piętra umieszczone są trzy medaliony w profilowanych ramach z płaskorzeźbami kobiet będącymi personifikacjami czterech pór roku - od lewej: wiosna, lato, jesień. Personifikacja wiosny ukazana jest pod postacią młodej, uskrzydłonej kobiety w greckim chitonie, trzymającej w rękach kwiaty. Jej głowa zwrócona jest w kierunku amorka trzymającego w wyciągniętej ręce pochodnię. W drugim medalionie również postać młodej, uskrzydłonej kobiety odzianej w grecki chiton i trzymającej w ramionach dwoje dzieci. Po prawej stronie ptak z rozpostartymi w locie skrzydłami. W trzecim medalionie wyobrażenie klęczącej kobiety w szacie z długim rękawem. W prawej ręce trzyma sierp i kłos zboża, lewą zaś przytula leżącą owieczkę.

Elewacja wschodnia przybudówki południowej jest trzypiętrowa i czteroosiowa. Podziały horyzontalne wyznacza pasowy gzyms podokiennym, umieszczonym na wysokości międzykondygnacyjnego gzymsu fasady, i profilowany koronujący. Południowe narożne zaakcentowane jest boniowaniem. Rozmieszczone w regularnym rytmie otwory okienne, prostokątne, w poziomie trzeciej kondygnacji mniejsze od pozostałych, wsparte są na wydatnych parapetach i ujęte w profilowane obramienia.

Elewacja południowa korpusu głównego pałacu prawie całkowicie przesłonięta przez przybudówkę. Widoczna część, wschodnia, gładka, z małym prostokątnym otworem okiennym w poziomie poddasza pozbawionym oprawy.

Elewacja południowa przybudówki południowej czterokondygnacyjna, trzyosiowa, zakomponowana została symetrycznie. Podzielona gzymsem podokiennym i podkreślona w narożach boniowaniem identycznie jak elewacja wschodnia przybudówki. Również oprawa i proporcje otworów okiennych analogiczne jak w elewacji wschodniej, z tym, że w osi szczytu, w czwartej kondygnacji mieści się dodatkowe okno doświetlające poddasze. W osi parteru mieści się prostokątne wejście boczne, poprzedzone jednobiegowymi schodami.

Elewacja zachodnia jest wieloplanowa. Tworzą ją elewacje zachodnie korpusu pałacu i przybudówki południowej zasłonięte częściowo przybudówkami zachodnimi oraz łącznikiem. Elewacja zachodnia przybudówki południowej trzykondygnacyjna, czteroosiowa, opracowana została alogicznie jak pozostałe elewacje tej przybudówki, przy czym w północnej części parteru zamiast prostokątnych otworów okiennych mieszczą się dwa małe kwadratowe okienka, obecnie zamurowane. Również otwory okienne w osi południowej tej elewacji zostały wtórnie zamurowane. Elewacja zachodnia pałacu, cofnięta w stosunku do elewacji przybudówki południowej, dwukondygnacyjna, dwuosiowa w parterze i trzyosiowa w kondygnacji piętra. W kondygnacji przyziemia mieszczą się dwa szerokie otwory zamknięte łukiem odcinkowym stanowiące wyjścia na taras. Zachowany fragmentarycznie taras na podmurówce, ograniczony jest mурowaną pełną balustradą. Wyżej trzy prostokątne otwory okienne obrysowane linią wyżłobioną w tynku. Elewacje przybudówek zachodnich, o identycznych gabarytach, posadowione na wysokim cokole, są dwukondygnacyjne i jednoosiowe. W poziomie podzielone pasowym gzymsem cokołowym. W parterze okna zamknięte łukiem odcinkowym, z tym, że w przybudówce po stronie północnej mniejsze niż w przybudówce po stronie południowej, w drugiej kondygnacji otwory okienne prostokątne identycznej wielkości. Wszystkie otwory w prostych obramieniach wyżłobionych w tynku powtarzających kształt okien. W cokole mieszczą się wejścia do piwnic. Z łącznika mieszczącego się pomiędzy przybudówkami zachowała się częściowo parterowa, dwuosiowa ściana zewnętrzna.

Wkładkę założyła: Maja Błażejewska, listopad – grudzień 2008 r.

Miejsce przechowywania negatywów: płyta CD archiwum WUOZ w Zielonej Górze

Elewacja północna pałacu trzykondygnacyjna, dwuosiowa, zakomponowana jest symetrycznie. W drugiej kondygnacji znajdują się dwa prostokątne otwory okienne, obecnie zamurowane. Powyżej, w kondygnacji poddasza, oddzielonego profilowanym gzymsem, umieszczone są dwa małe prostokątne okna. Na całej ścianie widoczne są liczne pionowe spękania oraz skotwienia, założone jeszcze przed 1945 r.

Wnętrze.

Wnętrze pałacu w znacznym stopniu jest zdewastowane. Rozplanowanie pomieszczeń w korpusie głównym pałacu zachowało się do chwili obecnej w swojej niezmienionej formie. Układ przyziemia, powtarza układ piwnic. Cztery pomieszczenia umieszczone w czterech poprzecznych traktach, przesklepione sklepieniami krzyżowym, połączone ze sobą amfiladowo. Pomieszczenie w drugim paśmie od południa, pełniło rolę sieni, po dostawieniu dobudówek, zamienione zostało na holl połączony z wtórnie przebitym w XIX w. wejściem (elewacja wsch.). Przybudówka południowa w poziomie parteru pełniła funkcję zaplecza gospodarczego. Mieściły się tu pokoje dla służby, pomieszczenia gospodarcze, a w późniejszym okresie sanitariaty. Wnętrze przybudówki oparte o centralnie umieszczony korytarz skomunikowany z główną klatką schodową umieszczoną w przybudówce zachodniej. Druga klatka umieszczona jest na styku przybudówki południowej i korpusu głównego. W łączniku pomiędzy dobudówkami zachodnimi znajdowała się kuchnia. Rozplanowanie piętra w ogólnych zarysach powtarza układ przyziemia. W korpusie głównym pałacu układ konstrukcyjny ścian pozostał bez zmian, wprowadzono natomiast liczne ścianki działowe wyodrębniające mniejsze pomieszczenia. Z głównej klatki schodowej wchodziło się do przestrzennego hallu, skomunikowanego z bocznymi pomieszczeniami. W części północnej znajdowały się prywatne pomieszczenia właścicieli: salon, pokój przyjęć, sypialnia i łazienka. Wszystkie pokoje są połączone amfiladowo. Na piętrze przybudówki południowej po obu stronach korytarza ulokowane były pokoje gościnne.

Wyposażenie.

Nie zachowało się

Instalacje.

Nieczynne: elektryczna i wodno – kanalizacyjna oraz odgromowa.

SPIS FOTOGRAFII:

1. Widok ogólny na pałac od strony pn – wsch.;
2. Boniowanie elewacji wsch. i zach. przybudówki pd.;
3. Wieża;
4. Elewacja pd. przybudówki pd.;
5. Widok ogólny na pałac od strony folwarku (pd);
6. Elewacja wsch. (fasada) korpusu głównego pałacu;
7. Elewacja wsch. przybudówki pd.;
8. Elewacja wsch. i pd. przybudówki pd.;
9. Okno w parterze elewacji wsch. przybudówki pd.;
10. Okno drugiej kondygnacji elewacji wsch. przybudówki pd.;
11. Okno trzeciej kondygnacji elewacji wsch. przybudówki pd.;
12. Elewacja pn. i zach. korpusu głównego pałacu;
13. Elewacja zach. korpusu głównego pałacu;
14. Przybudówki zach. i łącznik;
15. Przybudówka zach. i elewacja zach. przybudówki pd.;
16. Okno drugiej kondygnacji przybudówki zach.;
17. Wejście główne w elewacji wsch.;
18. Wejście boczne w elewacji pd. przybudówki pd.;
19. Medalion w fasadzie pałacu (elewacji wsch.), personifikacja wiosny;
20. Medalion w fasadzie pałacu (elewacji wsch.), personifikacja lata;
21. Medalion w fasadzie pałacu (elewacji wsch.), personifikacja jesieni;
22. Okno pierwszej kondygnacji przybudówki zach.;
23. Drzwi wewnętrzne w sieni (korpus główny pałacu);
24. Drzwi wewnętrzne w przybudówce pd.;
25. Klatka schodowa boczna (na styku korpusu i przybudówki);
26. Balustrada bocznej klatki schodowej;
27. Drzwi wewnętrzne w przybudówce pd.;
28. Portyk kolumnowy w fasadzie pałacu (elewacja wsch.);
29. Balustrada tarasu przy elewacji zach. pałacu;
30. Wnętrze pomieszczenia w trakcie południowym korpusu pałacu;
31. Więźba dachowa nad przybudówką;
32. Więźba dachowa nad przybudówką;
33. Sień;
34. Fragment ściany w piwnicy pod korpusem głównym pałacu;
35. Sklepienie łącznika pomiędzy sienią a klatką główną klatka schodową;
36. Karta pocztowa koniec XIX lub pocz. XX w.;
37. Karta pocztowa koniec XIX lub pocz. XX w.;
38. Mapa topograficzna w skali 1:25 000, 1940 r.;
39. Fotografia pocz. XX w.;
40. Wejście główne, fotografia z 1986 r.;

1. Miejscowość	2. Obiekt (nazwa jak w karcie)	3. Zawartość wkładki (nazwa obiektu lub materiału uzupełniającego)
DĘBINKA	PAŁAC	dokumentacja fotograficzna



2



3



4

Wkładkę założyła: Maja Błażejewska, listopad – grudzień 2008 r.

Miejsce przechowywania negatywów: płyta CD archiwum WUOZ w Zielonej Górze



5.



6.



7.



8.

1. Miejscowość	2. Obiekt (nazwa jak w karcie)	3. Zawartość wkładki (nazwa obiektu lub materiału uzupełniającego)
DĘBINKA	PAŁAC	dokumentacja fotograficzna



9.



10.



11.

Wkładkę założyła: Maja Błażejewska, listopad – grudzień 2008 r.

Miejsce przechowywania negatywów: płyta CD archiwum WUOZ w Zielonej Górze



12.



13.



14.



15.

1. Miejscowość	2. Obiekt (nazwa jak w karcie)	3. Zawartość wkładki (nazwa obiektu lub materiału uzupełniającego)
DĘBINKA	PAŁAC	dokumentacja fotograficzna



16.



17.



18.

Wkładkę założyła: Maja Błażejewska, listopad – grudzień 2008 r.

Miejsce przechowywania negatywów: płyta CD archiwum WUOZ w Zielonej Górze



19.



20



21.



22.

1. Miejscowość	2. Obiekt (nazwa jak w karcie)	3. Zawartość wkładki (nazwa obiektu lub materiału uzupełniającego)
DĘBINKA	PAŁAC	dokumentacja fotograficzna



23.



24.



25.

Wkładkę założyła: Maja Błażejewska, listopad – grudzień 2008 r.

Miejsce przechowywania negatywów: płyta CD archiwum WUOZ w Zielonej Górze



26.



27.



28.



29.

1. Miejscowość	2. Obiekt (nazwa jak w karcie)	3. Zawartość wkładki (nazwa obiektu lub materiału uzupełniającego)
DĘBINKA	PAŁAC	dokumentacja fotograficzna



30.



31.



32.

Wkładkę założyła: Maja Błażejewska, listopad – grudzień 2008 r.

Miejsce przechowywania negatywów: płyta CD archiwum WUOZ w Zielonej Górze

33.



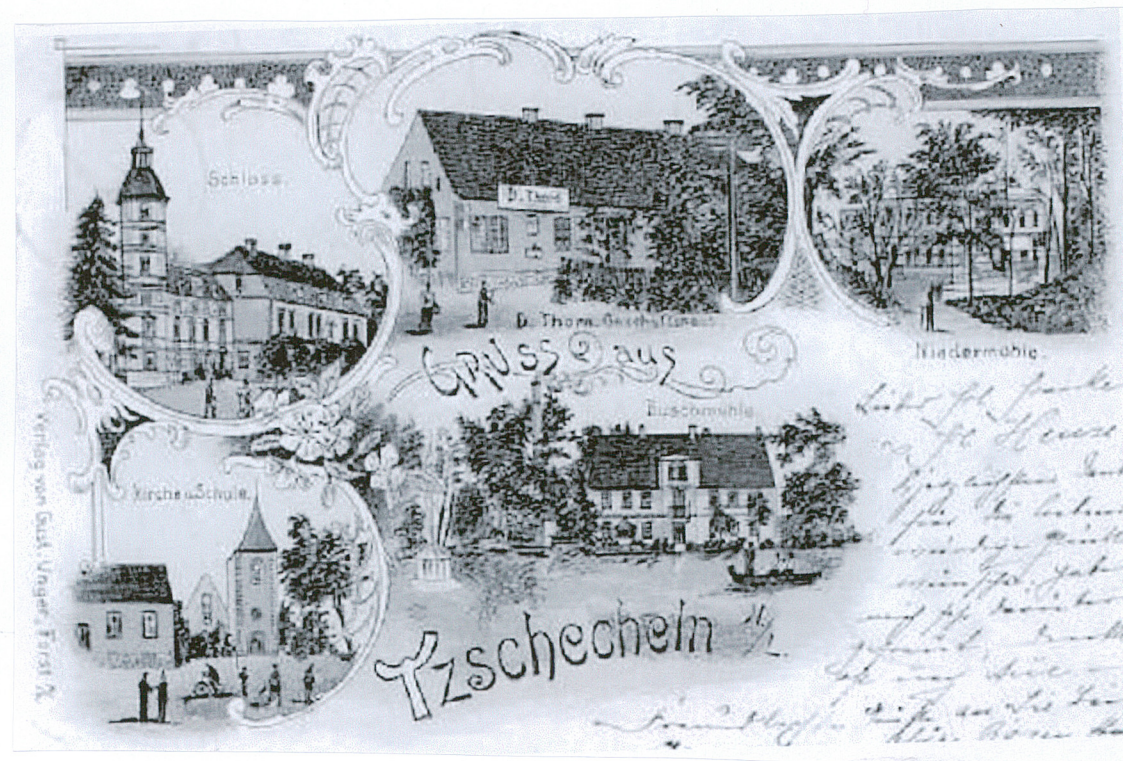
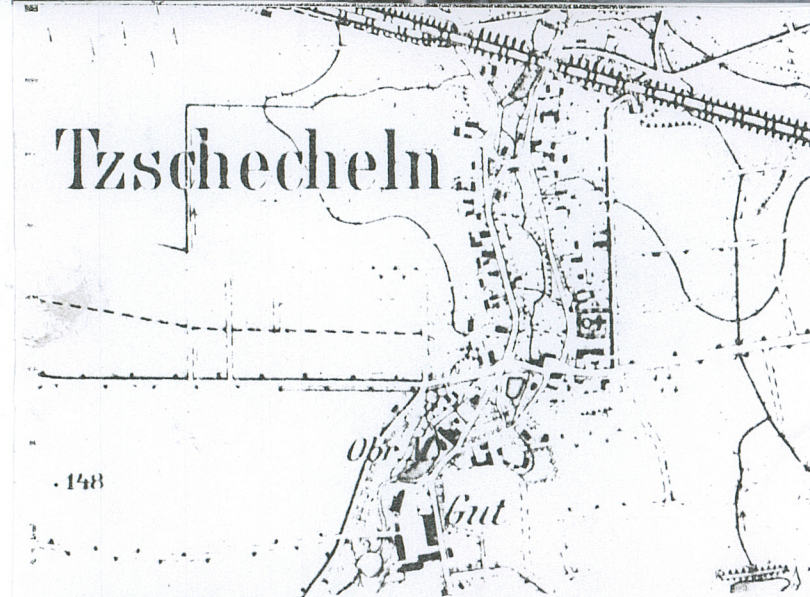
34.



35.



1. Miejscowość	2. Obiekt (nazwa jak w karcie)	3. Zawartość wkładki (nazwa obiektu lub materiału uzupełniającego)
DĘBINKA	PAŁAC	dokumentacja fotograficzna



Wkładkę założyła: Maja Błażejewska, listopad – grudzień 2008 r.

Miejsce przechowywania negatywów: płyta CD archiwum WUOZ w Zielonej Górze



30.



40.