

1. Obiekt

DOM MIESZKALNY

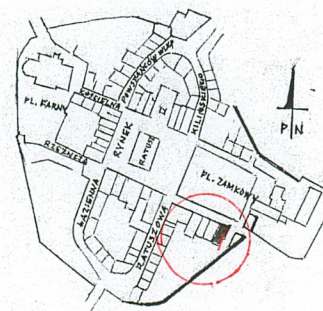
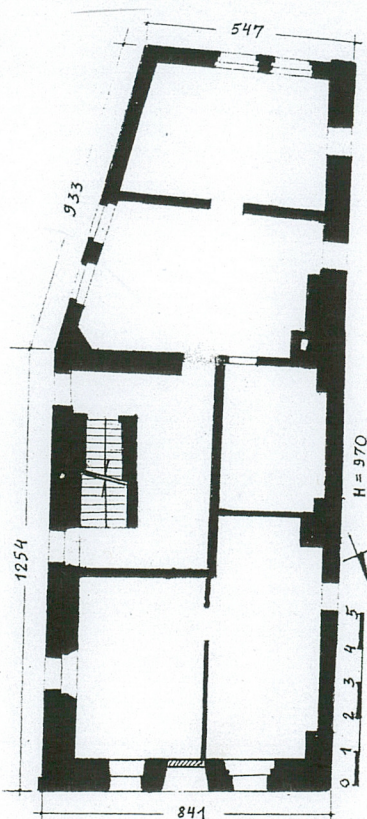
2. Czas powstania

XVI w.
przeb. 1689 r.

3. Miejscowość

WSCHOWA

11. Zdjęcia, rzut, przekrój, sytuacja, orientacja



4. Adres **Pl. Zamkowy 4 (d. 7)
67- 400 Wschowa**

nr hipoteczny dz. nr 1476/14, [REDACTED]

5. Przynależność administracyjna

województwo **lubuskie**
powiat: **wschowski**
gmina: **Wschowa**

6. Poprzednie nazwy miejscowości

**Veschow (1249), Vrowinstat (1310),
Frawenstad (1322), Frowynstat
(1339), Schowa (1349), Fraustadt**

7. Przynależność administracyjna
przed 1.01.1999

województwo **leszczyńskie**
powiat **wschowski**

8. Właściciel i jego adres

**Gmina Wschowa, ul. Rynek 1, 67-
400 Wschowa**

9. Użytkownik i jego adres

**Biuro Promocji i Rozwoju Miasta,
UMiG Wschowa, ZNP
j.w.**

10. Rejestr zabytków

Nr **L-64** data **03.04.1965**

Z pośrednich przekazów źródłowych wynika, że Wschowa, będąca wcześniej osadą targową, jako miasto lokacyjne o regularnym rozplanowaniu powstała w okresie lat 1248-1273. Wytyczenie zachowanego do dziś racjonalnego planu miasta wiązało się też z rozmierzeniem działek pod budownictwo mieszkaniowe. Z racji otoczenia lokacyjnego ośrodka murami obronnymi i ograniczonym przez to arealem pod zabudowę, parcele przylegały do siebie i były wąskie, wydłużone w głąb. Stan taki utrzymał się przez całe stulecia i poza nielicznymi przypadkami przetrwał do dziś. Dotyczy to również części działek przy dawnej ulicy Kaznodziejskiej (Predigerstrasse), dziś zatartej w planie miasta. Wskutek wojennych zniszczeń po 1945 r. wyburzony został wschodni kwartał zabudowy, a powstały w ten sposób niezabudowany teren otrzymał nazwę placu Jedności Robotniczej, a obecnie placu Zamkowego. W ten sposób domy przy dawnej ulicy Kaznodziejskiej, w tym nasza kamienica, nosząca wówczas nr 9, obecnie ma adres: pl. Zamkowy 4. Wspomniana kwestia stabilności rozmiarów i kształtu działek nie odnosi się do zabudowy. Nie wiemy, więc nic o domach, które stały na działce nr 4 w okresie do XVI wieku. Z ogólnej wiedzy o średniowiecznym budownictwie miejskim oraz przez analogię do ośrodków archeologicznie przebadanych, możemy przyjąć, że pierwotnie były to budynki drewniane, niszczone pożarami w 1435 i 1529 r. i odbudowywane w podobnej postaci. Były najpewniej piętrowe z wysokimi szczytami, kryte gontem. Po kolejnym pożarze, który zniszczył Wschowę w 1598 roku, dom i dwa z nim sąsiadujące od strony zachodniej, odbudowano już w konstrukcji murowanej. Następny pożar miasta w 1689 r. **c.d. załącznik nr 1**

Dom położony jest po południowej stronie placu Zamkowego, na wschodnim skraju zwartej zabudowy pięciu kamienic. Kilka metrów na wschód od domu znajduje się odcinek muru obronnego biegnącego półkołem do ulicy Ratuszowej i dalej. Za murem rozciąga się park miejski, założony na dawnej fosie i przyległym terenie. Nawierzchnię od frontu stanowi bruk z kostki granitowej. Na zapleczu jest podwórze o nawierzchni gruntowej, wspólne dla trzech kamienic.

Dom zbudowany z cegły na zaprawie wapiennej, otynkowany. W piwnicach sklepienia krzyżowe, kolebkowe i kolebkowe z lunetami. W dwóch małych pomieszczeniach na piętrze sklepienia kolebkowe. Na parterze i piętrze stropy ze stalowych prętów, siatką Rabitza i tynkiem wapienno-gipsowym. Na poddaszu mieszkalnym strop drewniany z podsufitką na trzcinie. Wieżba dachowa nowa, drewniana konstrukcji krokwiowo – jętkowej. Dach kryty dachówką karpiówką kładzona podwójnie w koronkę. Poziom podłóża w piwnicach jest podniesiony ok. 70 cm, posadzki są cementowe. W pomieszczeniach kondygnacji naziemnych występują: lastriko (schody, sień, pomieszczenia sanitarne) parkiety oraz PCW. Schody prowadzące do piwnicy zabiegowe ceglane pokryte warstwowo zaprawą cementową. Schody z parteru na I piętro i poddasze mieszkalne betonowe, dwubiegowe łamane. Drzwi wejściowe w elewacji bocznej zamknięte odcinkowo drewniane, jednoskrzydłowe, płycinowe z nadświetlem na zawiasach czopowych. Drzwi do piwnicy żelazne na zawiasach pasowych, z klatki schodowej na poddasze obite blachą. Drzwi wewnętrzne do lokali mieszkalnych jednoskrzydłowe gładkie ramowe na zawiasach czopowych. Okna drewniane skrzynkowe, nowe. Dom założony na rzucie dwóch przyległych czworoboków, z których północny ma kształt prostokąta, a południowy o ściętym boku wschodnim. Układ wewnętrzny domu przebudowany, czterotraktowy, z wewnętrznym wejściem od frontu i od strony wschodniej. Komunikację pionową zapewniają schody zlokalizowane w drugim trakcie. Bryła budynku zwarta, stanowi część zblokowania pięciu kamienic o zbliżonej wysokości. Dom jest piętrowy na wysokim cokole, częściowo podpiwniczony, nakryty zróżnicowanymi wysokością (nad częścią północną nieco wyższy) dachami dwuspadowymi ujętymi szczytami mieszczącymi użytkowe poddasze w części południowej. Elewacje frontowa trzyosiowa, zwieńczona bogato dekorowanym szczytem. Każda z kondygnacji ma inny układ osi i odmienne kształty otworów. W parterze, umieszczonym na osi centralnej drzwiom towarzyszą nieduże okna o łuku odcinkowym. Wspólne dla drzwi i okien profilowane obramienie ma formę uszatką. Nad obramieniem, na osi otworów znajduje się sztukatorska dekoracja o motywie palmety. Trzy okna piętra mają kształt prostokątny i uszakowe, profilowane obramienia z palmętą w zwieńczeniu. Zamiast gzymsu kordonowego występuje wydłużona płycina, obramiona, na krańcach zakończona łukiem półkolistym nadwieszonym. Drugą kondygnację wieńczy zdwojony gzyms profilowany, z podobną płyciną pośrodku. **c.d. załącznik nr 1.**

14. Kubatura	15. Powierzchnia użytkowa	16. Przeznaczenie pierwotne	17. Użytkowanie obecne
1770 m ³	302 m ²	mieszkalne	mieszkalne i administracyjne
19. Prace budowlane i konserwatorskie, ich przebieg i dokumentacja Zdewastowany po roku 1945, zabytek odbudowany został w latach 1965 – 67 bez troski o zachowanie układu wnętrza i wyposażenia. Zniszczone w dużej części zarwane XVII-wieczne stropy belkowe zastąpiono nowymi typu Kleina. To samo dotyczy podłóg, schodów (z wyjątkiem prowadzących do piwnicy), stolarki drzwi i okien. XIX-wieczną część południową podwyższono do trzech kondygnacji i nakryto dachem dwuspadowym)		18. Stan zachowania (fundamenty, ściany zewnętrzne, ściany wewnętrzne, sklepienia, stropy, konstrukcje dachowe, pokrycie dachu, wyposażenie i instalacje) Z powodu uszkodzonych rynien i rur spustowych zniszczone zostały duże partie tynków elewacji tylnej. Obecnie blacharka jest naprawiona lecz ubytki w tynkach nie uzupełnione. Duże ubytki tynków występują również w elewacji wschodniej. Uszkodzony jest tynk w szczycie fasady, a na jej powierzchni szczególnie w parterze występują liczne plamy spowodowane wilgocią.	
		20. Najpilniejsze postulaty konserwatorskie Pilnego remontu wymagają elewacje domu. Renowację fasady może przeprowadzić tylko wyspecjalizowane przedsiębiorstwo według wskazań i pod nadzorem służby konserwatorskiej.	

<p>21. Akta archiwalne (rodzaj akt, numer i miejsce przechowywania)</p> <ul style="list-style-type: none"> - Archiwum Państwowe w Zielonej Górze z siedzibą w Starym Kisielinie, Akta Miasta Wschowy, Plan rozbudowy domu z 1887 r. (rzut przyziemia) - Archiwum LWKZ – dokumentacja pomiarowa i projekt odbudowy z 1960 r., sygn. 3492 	<p>24. Uwagi różne</p> <p>25. Opracował</p> <p>tekst dr Katarzyna Adamek-Pujso, lipiec- wrzesień 2006</p> <p>plany, rysunki dr Katarzyna Adamek-Pujso, lipiec- wrzesień 2006</p> <p>zdjęcia fotogr. dr Katarzyna Adamek-Pujso, lipiec-wrzesień 2006</p>
<p>22. Bibliografia</p> <p>G. Wróblewska, <i>Wschowa</i>, [w:] Studia nad początkami i rozplanowaniem miast nad środkową Odrą i dolną Wartą, Zielona Góra 1970, s. 435-463</p>	<p>Miejsce przechowywania negatywów WUOZ Zielona Góra</p> <p>KARTA PO WYPEŁNIENIU PODLEGA OCHRONIE NA PODSTAWIE PRZEPISÓW PRAWA AUTORSKIEGO</p> <p>1. Adnotacje o inspekcjach, informacje o zmianach (daty, imiona i nazwiska wypełniających)</p>
<p>23. Źródła ikonograficzne i fotograficzne (rodzaj, miejsce przechowywania, sygnatura)</p> <ul style="list-style-type: none"> - Karta pocztowa, z pocz. XX w., w zbiorach Muzeum Ziemi Wschowskiej przedstawiająca zabudowę ulicy Kaznodziejskiej (ob. Pl. Zamkowy) - Plan miasta Wschowy z 1794 r., repr. G. Wróblewska, <i>Wschowa</i>, [w:] Studia nad początkami i rozplanowaniem miast nad środkową Odrą i dolną Wartą, Zielona Góra 1970 	<p>27. Załączniki</p> <p>załącznik nr 1- c.d. pkt. 12 i 13</p> <p>załącznik nr 2- 4-Materiał ilustracyjny</p> <p>załącznik nr 4 – Spis ilustracji</p>

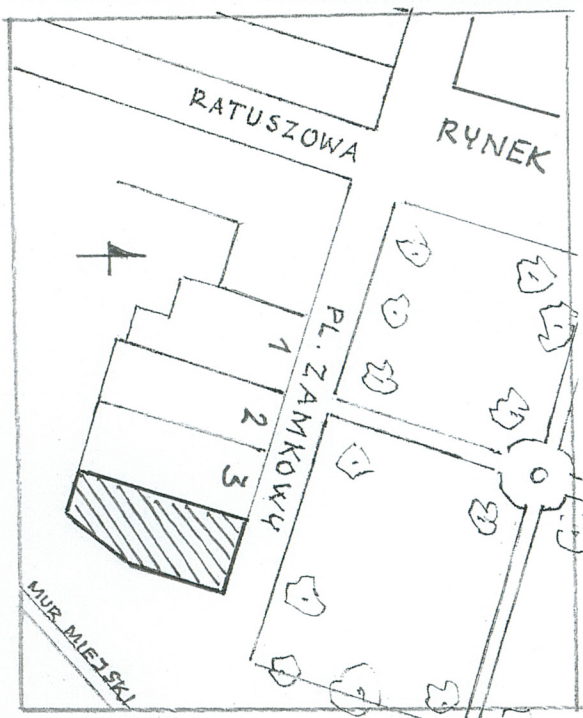
1. Miejscowość	WSCHOWA	4. Obiekt (nazwa jak w karcie)	5. Zawartość wkładki (nazwa materiału uzupełniającego)
2. Gmina	Wschowa	DOM MIESZKALNY, pl. Zamkowy 4 (d. 7)	c.d. pkt. 12 i 13
3. Województwo	lubuskie		

/cd. pkt. 12/

wyrządził duże szkody (dach, wnętrze), zachowały się jednak mury i piwnice. Po kilku latach został odbudowany. Architektonicznie zbliżony do przyległych kamienic nr 2 i nr 4 był od nich o połowę krótszy. Dopiero w XIX wieku został przedłużony w głąb o ponad 9 m. Zachowana w zielonogórskim Archiwum Państwowym dokumentacja na rozbudowę wskazuje, że nastąpiło to w 1887 r., według projektu majstra budowlanego A. Hasera. Zapewne na początku XX wieku obiekt otrzymał instalacje elektryczną, a w 1917 r. wodno – kanalizacyjną, wykonaną przez E. Weidnera. Opuszczony w 1945 roku, budynek przez wiele lat był nieużytkowany i podlegał procesom destrukcji. Dopiero w 1959 r. został zabezpieczony, a w następnych latach, do roku 1976 odbudowany. W małym terytorialnie ośrodku, jakim była lokacyjna Wschowa, położenie działki omawianego obiektu, na krańcu bocznej ulicy, kwalifikowało ją do mniej znaczących. Jej właścicielami były więc zapewne osoby spoza kręgu patrycjatu miejskiego. Sytuacja uległa zmianie w XVI wieku, gdy mniej zamożni mieszkańcy przenieśli się do rozwiniętych przedmieść, a ranga posesji położonych na terenie obwarowanym znacząco wzrosła. Architektura kamienicy nr 4 i dwu sąsiednich odbudowanych po pożarze w 1598 roku, świadczy o zamożności ówczesnych właścicieli. Przez pewien okres, do czasu wybudowania w 1607 roku nowego budynku w opisywanym domu mieściła się szkoła ewangelicka. W 1888 roku dom należał do niejakego E. Kranza. To samo nazwisko widnieje jeszcze na dokumentach obiektu w 1917 r.

cd. pkt. 13/

Bogato zdobiony szczyt ma dwie kondygnacje, każda ujęta spływami wolutowymi. W kondygnacji dolnej dwa okna w obramieniu jak na piętrze, lecz mniejsze, umieszczone w arkadowej dekoracji, w postaci półkolistych gzymsów, rozpiętych na pilastrach. Część górna zwieńczona szczytem zarysowanym łukiem ostrym nadwieszonym. Na osi okno, a nad nim puste tondo w wąskim obramieniu; po bokach dekoracja z motywem stylizowanego pnąca roślinnego. Przy wolutach górnych i dolnych stylizowane gałązki z listowiem. Elewacja tylna nowa z 1976 r., dwuosiowa, zwieńczona ostrym szczytem. Elewacja boczna (wschodnia) zróżnicowana gabarytowo – część północna, starsza jest w płaszczyźnie fasady niższa, lecz o wyższym dachu. Starsza część trzyosiowa, z półkoliście zamkniętym otworem drzwiowym na osi zachodniej i nieregularnym rozstawem okien różnych rozmiarów. Wnętrza parteru i pięter przekształcone w układzie i wystroju. W pierwotnym stanie zachowane są jedynie sklepienie komory piwniczne oraz arkadowanie ścian w pomieszczeniach parteru.



4



5



6

1. Miejscowość
2. Gmina
3. Województwo

WSCHOWA
Wschowa
lubuskie

4. Obiekt (nazwa jak w karcie)

DOM MIESZKALNY, pl. Zamkowy 4 (d. 7)

5. Zawartość wkładki (nazwa materiału uzupełniającego)

Materiał ilustracyjny



7



8



9



10



11

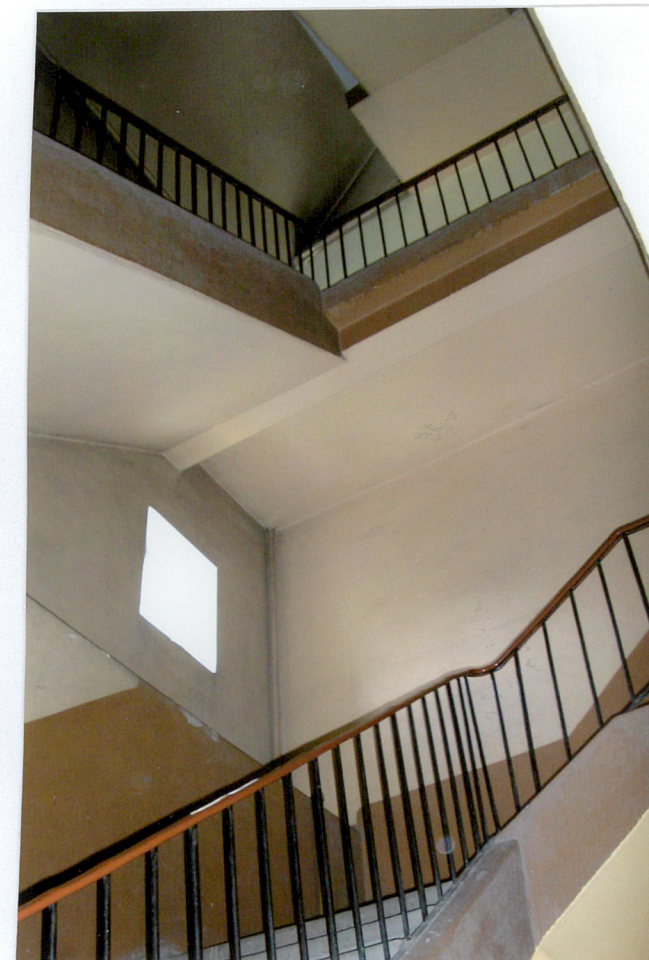
1. Miejscowość	WSCHOWA	4. Obiekt (nazwa jak w karcie)	5. Zawartość wkładki (nazwa materiału uzupełniającego)
2. Gmina	Wschowa		
3. Województwo	lubuskie	DOM MIESZKALNY <i>pl. Zamkowy 4</i>	Materiał ilustracyjny



12



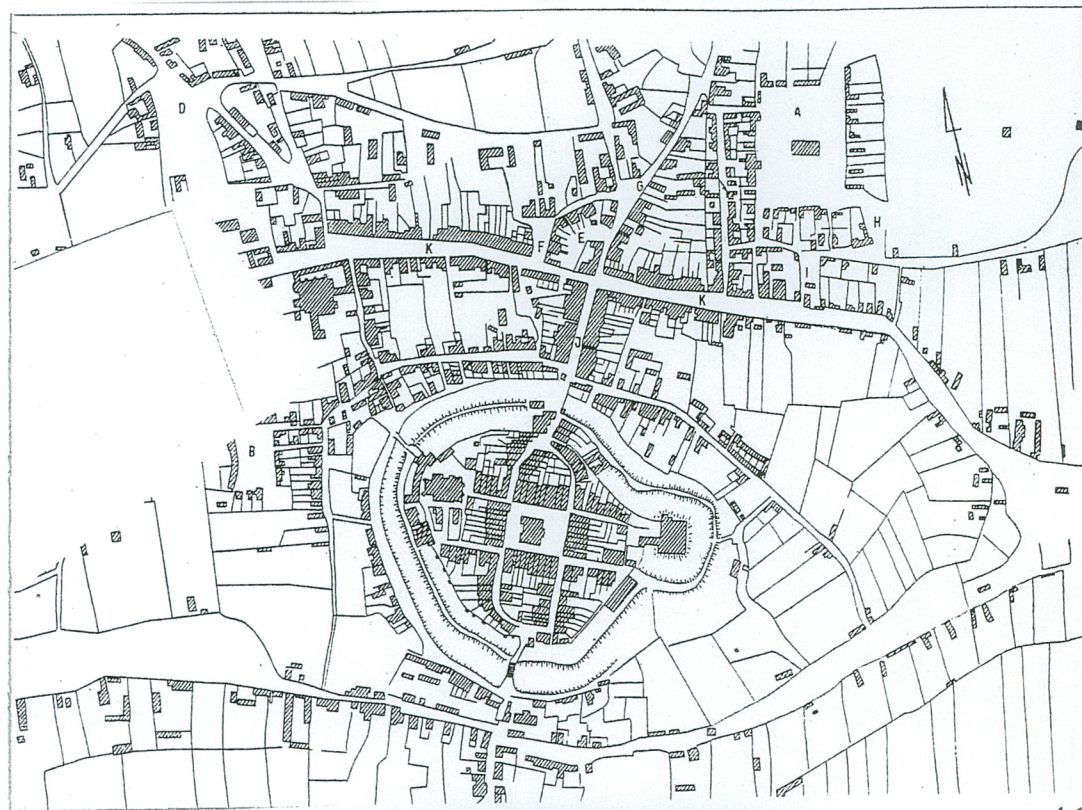
13



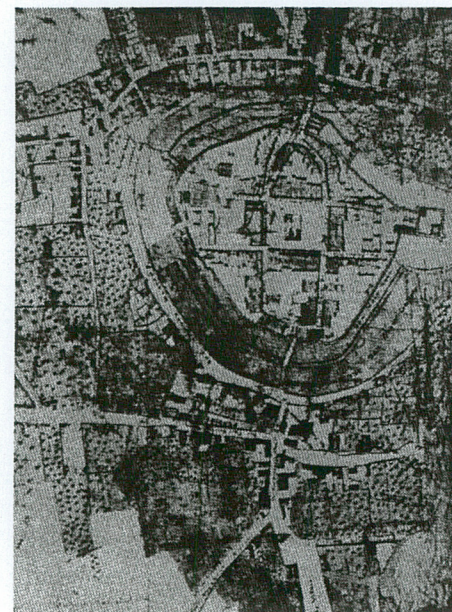
14



15



16

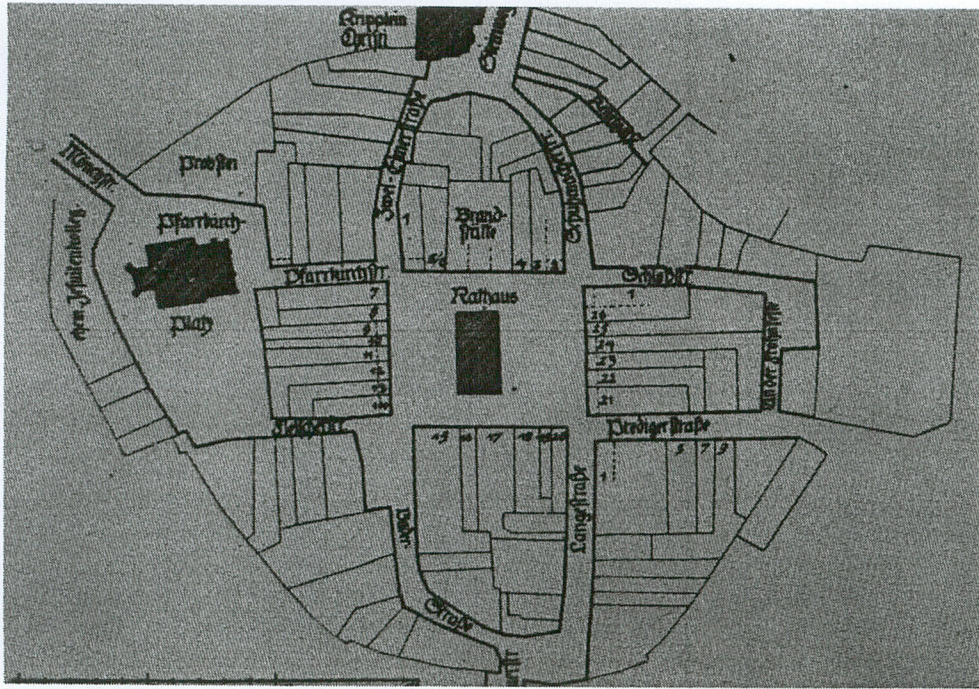


19

1. Miejscowość 2. Gmina 3. Województwo	WSCHOWA Wschowa lubuskie	4. Obiekt (nazwa jak w karcie) DOM MIESZKALNY, pl. Zamkowy 4 (d. 7)	5. Zawartość wkładki (nazwa materiału uzupełniającego) Spis ilustracji
--	---	---	--

Spis ilustracji:

1. Fasada domu
2. Rzut poziomy
3. Plan orientacyjny
4. Plan sytuacyjny
5. Dom w zespole zabudowy
6. Widok domu od strony północnej
7. Elewacja wschodnia
8. Elewacja tylna
9. Fasada, fragment ściany parteru
10. Fasada, fragment ściany piętra
11. Szczyt fasady
12. Strych, część południowa
13. Fragment komory piwnicznej
14. Klatka schodowa
15. Kartka pocztowa z pocz. XX w.
16. Plan Wschowy z 1794 r. repr. w: G. Wróblewska, *Wschowa*, [w:] Studia nad początkami i rozplanowaniem miast nad środkową Odrą i dolną Wartą, Zielona Góra 1970
17. Karta pocztowa z pocz. XX w.
18. Plan Wschowy z 1794 – 1812, AGAD, sygn. 175-6, repr. J. Widarski, „Miejskie mury obronne”
19. Plan Wschowy z ok. 1920 r., ze zbiorów Muzeum Ziemi Wschowskiej
20. Plan Wschowy z 1891 r., repr. z artykułu Grossmann, Fraustadts werden und Wachsen, [w:] Heimatkalender f.d.Kreis Fraustadt 1922



20



19