

1. Obiekt

DOM MIESZKALNY

2. Czas powstania
XVI w.,
przeb. 1689

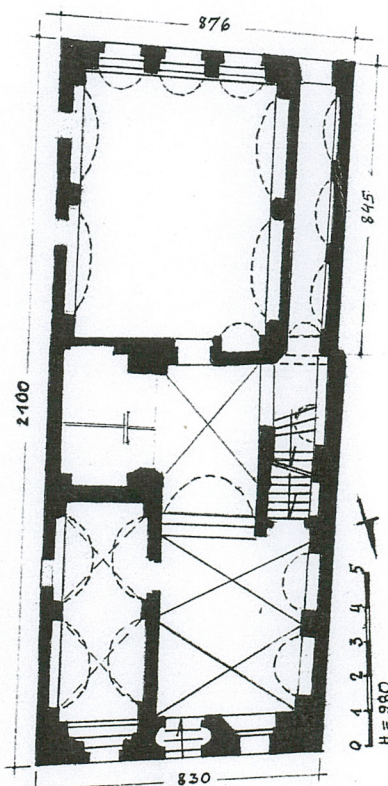
3. Miejscowość

WSCHOWA

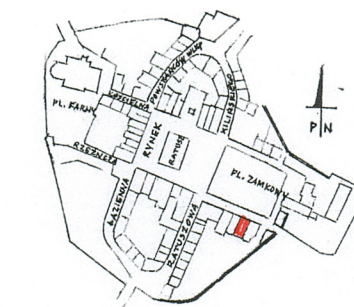
11. Zdjęcia, rzut, przekrój, sytuacja, orientacja



1



2



3

4. Adres **pl. Zamkowy 3 (d. 5)**
67- 400 Wschowa

Nr hipoteczny: dz nr 1475/15, [redacted]

5. Przynależność administracyjna

województwo **lubuskie**
powiat: **wschowski**
gmina: **Wschowa**

6. Poprzednie nazwy miejscowości

**Veschow (1249), Vrowinstat (1310),
Frawenstad (1322), Frowynstat
(1339), Schowa (1349), Fraustadt**

7. Przynależność administracyjna
przed 1.01.1999

województwo **leszczyńskie**
powiat **wschowski**

8. Właściciel i jego adres

**Gmina Wschowa, ul. Rynek 1, 67-
400 Wschowa**

9. Użytkownik i jego adres

**UMiG Wschowa, Biuro Promocji i
Rozwoju Miasta (parter), ZNP,
Muzeum Ziemi Wschowskiej**

10. Rejestr zabytków

Nr L-64 data 03.04.1967r.

Bardzo skromne i późne materiały archiwalne do historii domu nie pozwalają odtworzyć przemian zachodzących w zabudowie posesji na przestrzeni wieków. Do ustalenia niektórych zdarzeń pomocne są ogólne wiadomości z dziejów miasta, jak też architektoniczny charakter domu oraz daty utrwalone na belce i fasadzie sąsiedniej kamienicy (nr 2, powstałej w tym samym czasie). Rodowód Wschowy, jako ośrodka grodowo-targowego sięga XII wieku. Jako miasto o regularnym rozplanowaniu powstała Wschowa w okresie między 1248 a 1273 rokiem. Wraz z wytyczeniem lokacyjnego planu rozmierzone zostały również działki pod zabudowę mieszkalną. Parcele, początkowo równej wielkości, z upływem czasu podlegały przemianie. Ta przy dzisiejszym pl. Zamkowym 3 jest obecnie szersza od sąsiedniej (nr 2), powiększona najpewniej jej kosztem. Przepisy prawa magdeburskiego przewidywały taką możliwość w przypadku pożarów i zróżnicowanego czasu odbudowy domów przez sąsiadów. Ten, który rozpoczynał odbudowę wcześniej zabierał drugiemu dwa łokcie terenu. O formie zabudowy działki nr 3 w okresie do XVI wieku brak jest jakichkolwiek danych. Można jednak z dużym prawdopodobieństwem przyjąć, że wcześniejsze domy stały szczytem do ulicy i że były konstrukcji drewnianej a później szachulcowej. Sprawiało to, że w czasie pożarów ulegały całkowitemu zniszczeniu. Tak było w 1435, 1529 i 1589 r. Po ostatnim z wymienionych pożarów, kiedy to „*plomieniom oparły się murowane piwnice*”, znaczna część domów śródmieścia odbudowano już w konstrukcji murowanej. Do takich należała też opisywana kamienica i przyległe do niej budynki. W kolejnym pożarze Wschowy w 1685 r. zniszczony został dach domu, . c.d. załącznik nr 1

Wschowa położona jest na granicy Wysoczyzny Leszczyńskiej i Pradoliny Barycko-Głogowskiej. Leży na skrzyżowaniu dróg do Leszna, Głogowa i Wolsztyna. Kamienica usytuowana jest po południowej stronie pl. Zamkowego, powstałego po 1945 roku wskutek wyburzenia wschodniego przyrynkowego bloku zabudowy mieszkalnej. Usytuowany szczytem do placu, stoi w zabudowie zwartej, mając od zachodu kamienice nr 2, a od wschodu nr 4. Około 30 m na wschód od domu znajduje się fragment miejskich murów obronnych, a za nim teren parku miejskiego. Od ratusza dom dzieli odległość 150 m, a od terenu dawnego zamku około 130 m. Zbudowany z cegły na zaprawie wapiennej, otynkowany. Sklepienia w piwnicach krzyżowe na czworobocznym filarze, krzyżowe z lunetami i kolebkowe. Nowa część piwnic (tylny trakt zbudowany po 1945 r.) nakryta płaskim stropem Kleina. Na parterze w pierwszym i drugim trakcie sklepienia krzyżowe, w przechodzie kolebkowe. Sala tylnego traktu nakryta stropem belkowym. Na piętrze w pomieszczeniach wszystkich traktów również stropy belkowe. W trakcie tylnym i środkowym podwieszone pod stropy Kleina. Nad klatką schodową sklepienie kolebkowe. Nad pomieszczeniami poddasza sufit drewniany podwieszony z siatką Rabitza i narzuconą zaprawą wapienno – gipsową. Wieżba dachowa drewniana kleszczowopłatwiowa (nowa). Dach dwuspadowy kryty dachówką karpiówką kładzioną podwójnie w koronkę. Posadzki w komorach piwnicznych gipsowo-wapienne (jastyrych), na parterze płytki z łamanego marmuru i parkiet, w sanitariatach lastriko. W pomieszczeniach piętra i poddasza parkiet. Schody zewnętrzne z ulicy do sieni betonowe, czterostopniowe. Z sieni do piwnicy schody betonowe zabiegowe, z parteru na piętro i z piętra na poddasze betonowe z dębowymi stopnicami, trzybiegowe na piętro i zabiegowe na poddasze. Wszystkie drzwi jednoskrzydłowe, na poddaszu jedne żelazne, kute, pozostałe na wszystkich kondygnacjach drewniane, płycinowe, na zawiasach czopowych. Okna drewniane, skrzynkowe, dwudzielne ze szprosami. Dom założony na planie wydłużonego prostokąta. Dwa i półtraktowy z szeroką sienią, po stronie zachodniej połączona przestrzenią ze środkowym półtraktem, w którym po stronie zachodniej znajduje się klatka schodowa na piętro. W trakcie tylnym wąski przechód przy zachodnim boku i duża sala. Bryła budynku zwarta, stanowi składnik zespolonej bryły zabudowy bloku, zróżnicowanej gabarytami poszczególnych jednostek i płaszczyznami dachów. Kamienica jest podpiwniczona, piętrowa z trzecią kondygnacją w szczytowym poddaszu, nakryta dachem dwuspadowym, ujętym szczytami przewyższającymi poziom kalenicy. Elewacja frontowa podzielona płaskim gzymsem kordonowym, obramiona obrzeżnymi pasami wykreślonymi w tynku i gzymsem wieńczącym. Trzyosiowa z otworem drzwiowym na osi środkowej. Drzwi i okna w parterze zamknięte półkoliście w obramieniu z kluczem. Portal wzbogacony dodatkowym profilowanym obramieniem, zamkniętym górą prostokątnie z uszakami. Okna piętra prostokątne w profilowanych obramieniach z uszakami. Nad oknami wydłużona na c.d. załącznik 1

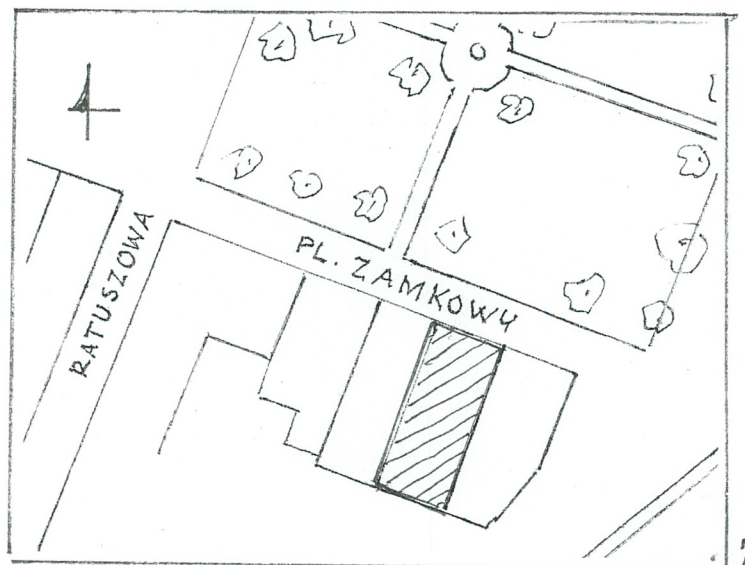
| | | | |
|---|--|--|--|
| <p>14. Kubatura</p> <p>1785 m³</p> | <p>15. Powierzchnia użytkowa</p> <p>439 m²</p> | <p>16. Przeznaczenie pierwotne</p> <p>mieszkalne</p> | <p>17. Użytkowanie obecne</p> <p>muzealne i administracyjne</p> |
| <p>18. Prace budowlane i konserwatorskie, ich przebieg i dokumentacja</p> <p>W 1959 r. staraniem WKZ w Zielonej Górze obiekt został zabezpieczony przed wpływami atmosferycznymi. Zniszczoną więźbę dachową zastąpiono nową kładąc pokrycie z dachówek. W latach 1961-69 obiekt wraz z przylegającą kamienicą nr 2 został odbudowany i adaptowany na muzeum Uratowano stropy belkowe w dwóch salach, w dwóch innych, z powodu zbutwienia końcówek belki podwieszane zostały pod stropy Kleina. Nieużytkowane wcześniej poddasze zaadaptowano na magazyny kładąc drewniane stropy z podsufitką. Pod traktem tylnym wykonano nową piwnicę z przeznaczeniem na kotłownię c.o. dla trzech kamienic. Projekt odbudowy kamienicy (PKZ Poznań) znajduje się w archiwum LWKZ w Zielonej Górze - sygn. 3492). W ostatnich latach budynek otrzymał nowe rynny i rury spustowe z miedzi oraz nowe pokrycie dachowe z dachówki karpiówki.</p> | | <p>19. Stan zachowania (fundamenty, ściany zewnętrzne, ściany wewnętrzne, sklepienia, stropy, konstrukcje dachowe, pokrycie dachu, wyposażenie i instalacje)</p> <p>W elewacji tylnej istnieją znaczne ubytki tynków, spowodowane nieszczelną blacharką dachową. Przyczyna zniszczeń została usunięta, ale skutki szpecą obiekt. Drobne ubytki tynków występują również w fasadzie, a farba jest silnie złuszczona</p> | |
| | | <p>20. Najpilniejsze postulaty konserwatorskie</p> <p>Wskazany remont elewacji tylnej i renowacja fasady. Prace przy fasadzie mogą wykonywać tylko przedsiębiorstwa specjalistyczne.</p> | |

| | |
|--|--|
| <p>21. Akta archiwalne (rodzaj akt, numer i miejsce przechowywania)</p> <p>- Archiwum Państwowe w Zielonej Górze. Akta Miasta Wschowy – sygn. 2069</p> <p>- Archiwum LWKZ – dokumentacja pomiarowa i projekt odbudowy z 1960 r. sygn. 3492</p> | <p>24. Uwagi różne</p> |
| <p>22. Bibliografia</p> <p>G. Wróblewska, <i>Wschowa</i>, [w:] Studia nad początkami i rozplanowaniem miast nad środkową Odrą i dolną Wartą, Zielona Góra 1970, s. 435-463</p> | <p>25. Opracował</p> <p>tekst dr Katarzyna Adamek-Pujso, lipiec- wrzesień 2006</p> <p>plany, rysunki dr Katarzyna Adamek-Pujso, lipiec- wrzesień 2006</p> <p>zdjęcia fotogr. dr Katarzyna Adamek-Pujso, lipiec-wrzesień 2006</p> <p>Miejsce przechowywania negatywów WUOZ w Zielonej Górze</p> <p>KARTA PO WYPEŁNIENIU PODLEGA OCHRONIE NA PODSTAWIE PRZEPISÓW PRAWA AUTORSKIEGO</p> <p>1. Adnotacje o inspekcjach, informacje o zmianach (daty, imiona i nazwiska wypełniających)</p> |
| <p>23. Źródła ikonograficzne i fotograficzne (rodzaj, miejsce przechowywania, sygnatura)</p> <p>- Karta pocztowa z pocz. XX w., przedstawiająca zabudowę ulicy Kaznodziejskiej (ob. Pl. Zamkowy), w zbiorach Muzeum Ziemi Wschowskiej</p> <p>- Plan Miasta z 1794 r.- repr. G. Wróblewska, op. cit., (punkt 22), s. 439</p> | <p>27. Załączniki</p> <p>załącznik nr 1- c.d. pkt. 12 i pkt. 13</p> <p>załącznik nr 2- Materiał ilustracyjny</p> <p>załącznik nr 3- Materiał ilustracyjny</p> <p>załącznik nr 4- Materiał ilustracyjny</p> <p>załącznik nr 5- Materiał ilustracyjny</p> <p>załącznik nr 6- Spis ilustracji</p> |

| | | | |
|----------------|-----------------|-------------------------------------|--|
| 1. Miejscowość | WSCHOWA | 4. Obiekt (nazwa jak w karcie) | 5. Zawartość wkładki (nazwa materiału uzupełniającego) |
| 2. Gmina | Wschowa | DOM MIESZKALNY pl. Zamkowy 3 | c.d. pkt. 12 i 13 |
| 3. Województwo | lubuskie | | |

/cd. pkt. 12/

wypalone zostało wnętrze, ale mury przetrwały. Odbudowa, polegająca na odtworzeniu zniszczonych elementów, zakończona została w 1689 r. Remonty, prowadzone niewątpliwie w XVIII i XIX w. nie zmieniły układu wnętrza, bryły obiektu, ani wystroju plastycznego fasady. Nieznaczne zmiany wewnętrzne powstały na początku XX wieku, gdy kamienica otrzymała instalacje elektryczną i wodno – kanalizacyjną. Materiał archiwalny (Archiwum Państwowe w Zielonej Górze) informuje, że projekt instalacji wodno – kanalizacyjnej powstał w 1913 r. Duże szkody powstały w skutek II wojny światowej. Dom nr 3, jak i sąsiednie pozostawał niezamieszkały przez wiele lat, podlegając procesowi dewastacji. Dopiero w roku 1959 został zabezpieczony ze środków i staraniem wojewódzkiego konserwatora zabytków. W następnych latach, do 1967 r. został odbudowany. O dawnych właścicielach domu nie ma żadnych informacji. Jako pewne można tylko uznać, że należał do osób z grupy patrycjatu miejskiego. O zamożności właścicieli świadczy okazała architektura obiektu, a także szybka odbudowa po pożarze w 1685 r. Z dokumentacji projektowej na instalacje wodno – kanalizacyjną wiadomo, że właścicielem kamienicy był Fritz Reiner. Po odbudowie w 1972 r. dom przeznaczony został na potrzeby muzeum naleciałościami administrację powiązaną naleciałościami magistratem. Zachował nieskażony naleciałościami styl renesansowy. Profilowane belki stropowe zachowane w parterze i na piętrze pochodzą z okresu baroku.



całą szerokość ściany płycina zakończona na skrajach łukiem półkolistym nadwieszonym. Wyżej, pod gzymsem znajduje się podobna płycina, wypełniona inskrypcją: „HONESTE VIVERE NOMINEM LAEDERE UNICUIQUE SUUM TRIBUERE DISCE”. Kamienicę wieńczy bogato zdobiony, dwukondygnacyjny szczyt zakończony trójbocznym tympanonem w profilowanym obramieniu, ujęty w obu kondygnacjach wolutowymi spływami. Płaszczyzna szczytu rozcłonkowana pilastrami, w dolnej czterema, w górnej dwoma. Między pilastrami rozmieszczone są okna w uszaty obramieniach. Elewacja tylna czteroosiowa z przesuniętym z osi na zachodni skraj ściany otworem drzwiowym. Okna prostokątne, w szczycie zamknięte łukiem odcinkowym, po dwa, w partii poddasza i strychu. Szczyt ujęty pasmowym obramieniem zakończonym u podstawy linią wklęsło – wypukłą, zwieńczony trójbocznym tympanonem z drobnym pinaklem w przerwanym obramieniu. Układ wnętrza parteru i piętra zachowany w pierwotnym stanie ze sklepieniami i arkadowaniem ścian we wszystkich pomieszczeniach. Arkady o zróżnicowanej głębokości wnek, zamkniętych półkoliście (sala pierwszego traktu na piętrze) i odcinkowo, mają zfazowane półfilary. Ozdoba większości sal ekspozycyjnych są stropy z gęsto rozmieszczonymi belkami zfazowanymi i polichromowanymi, profilowanymi. Wnętrze kamienicy w poziomie parteru zespolone jest z pomieszczeniami przedniego traktu kamienicy nr 4, a w poziomach piwnicy i piętra z funkcją muzealną kamienicy nr 2. Instalacje: elektryczna, wodno - kanalizacyjna, c.o., gazowa, telefoniczna, odgromowa) .



4

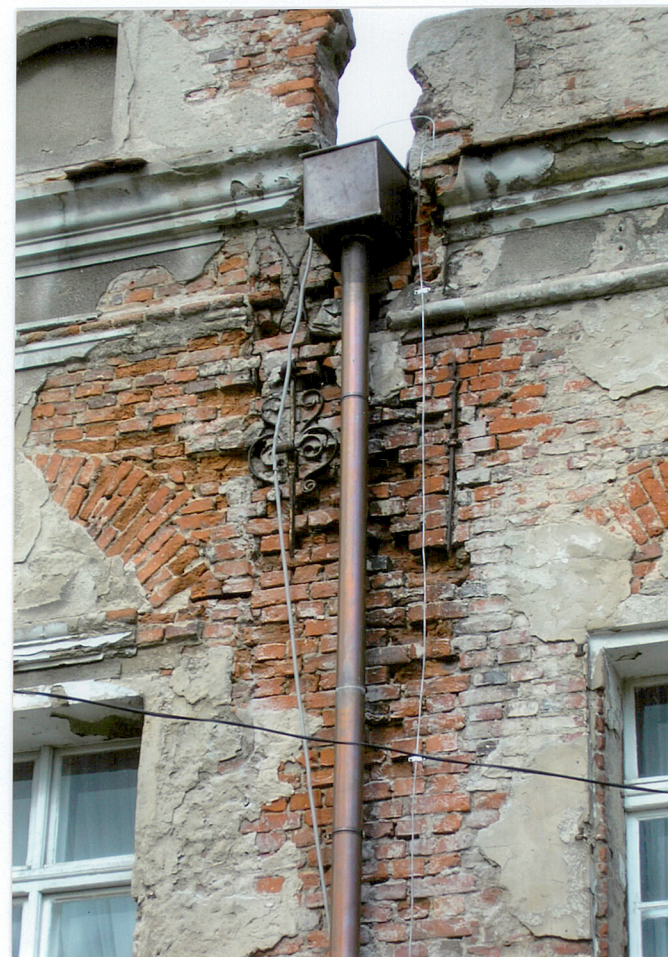


5

| | | | |
|----------------|-----------------|-------------------------------------|--|
| 1. Miejscowość | WSCHOWA | 4. Obiekt (nazwa jak w karcie) | 5. Zawartość wkładki (nazwa materiału uzupełniającego) |
| 2. Gmina | Wschowa | | |
| 3. Województwo | lubuskie | DOM MIESZKALNY pl. Zamkowy 3 | Materiał ilustracyjny |



6



8



9



10



11

| | | | |
|----------------|-----------------|--------------------------------------|--|
| 1. Miejscowość | WSCHOWA | 4. Obiekt (nazwa jak w karcie) | 5. Zawartość wkładki (nazwa materiału uzupełniającego) |
| 2. Gmina | Wschowa | | |
| 3. Województwo | lubuskie | DOM MIESZKALNY, pl. Zamkowy 3 | Materiał ilustracyjny |





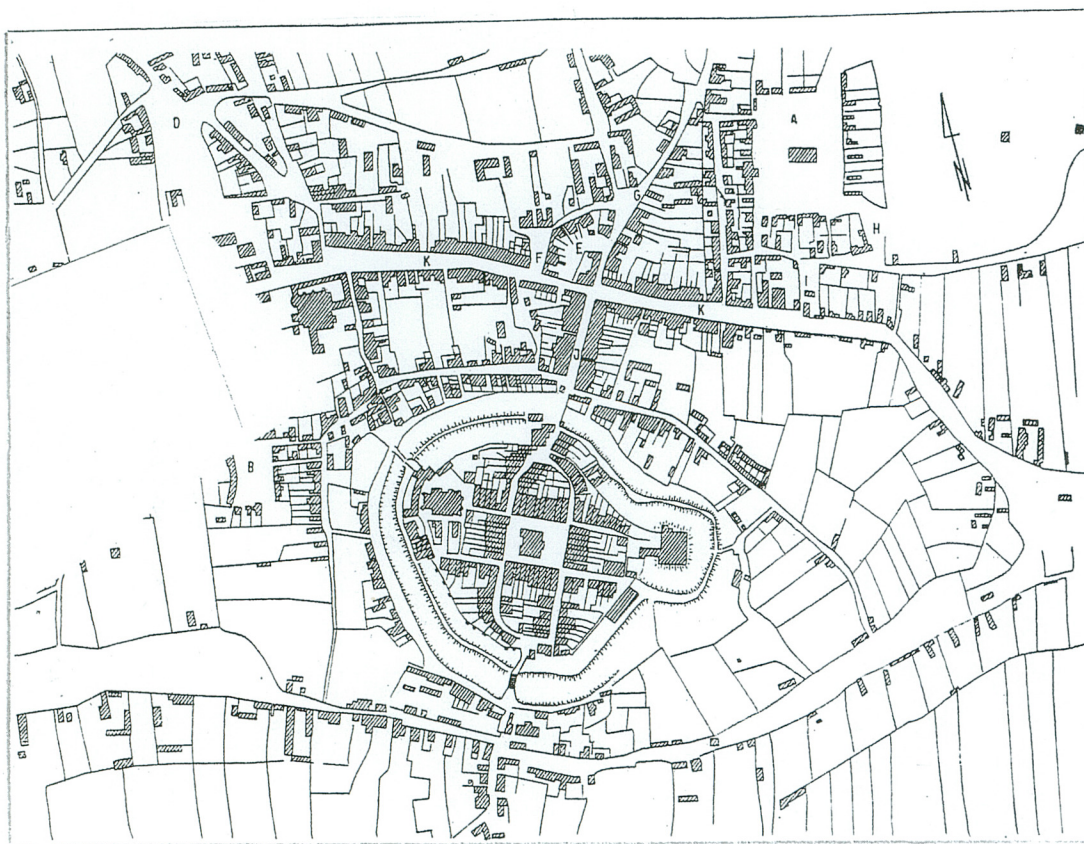
| | | | |
|----------------|-----------------|-------------------------------------|--|
| 1. Miejscowość | WSCHOWA | 4. Obiekt (nazwa jak w karcie) | 5. Zawartość wkładki (nazwa materiału uzupełniającego) |
| 2. Gmina | Wschowa | | |
| 3. Województwo | lubuskie | DOM MIESZKALNY pl. ZAMKOWY 3 | Materiał ilustracyjny |



18



19

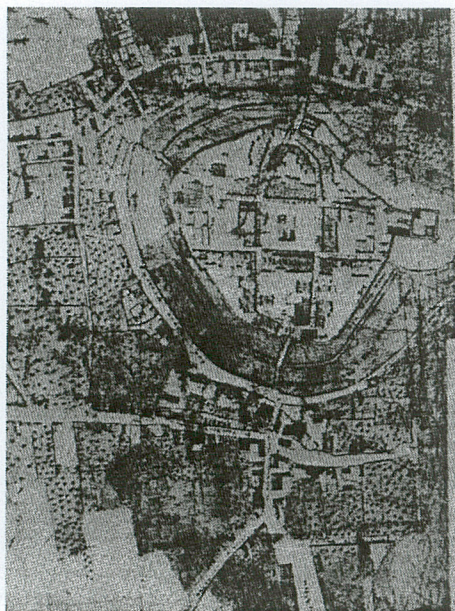


20



21

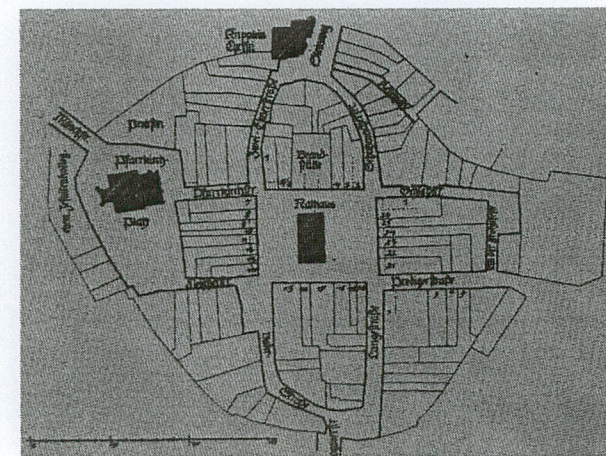
| | | | |
|--|---|---|--|
| 1. Miejscowość 2. Gmina 3. Województwo | WSCHOWA Wschowa lubuskie | 4. Obiekt (nazwa jak w karcie) DOM MIESZKALNY pl. Zamkowy 3 | 5. Zawartość wkładki (nazwa materiału uzupełniającego) Materiał ilustracyjny |
|--|---|---|--|



22



23



24

| | | | |
|--|---|--|--|
| 1. Miejscowość 2. Gmina 3. Województwo | WSCHOWA Wschowa lubuskie | 4. Obiekt (nazwa jak w karcie) DOM MIESZKALNY, pl. Zamkowy 3 | 5. Zawartość wkładki (nazwa materiału uzupełniającego) Spis ilustracji |
|--|---|--|--|

Spis ilustracji:

1. Fasada domu
2. Rzut poziomy
3. Plan orientacyjny
4. Dom w ciągu zabudowy ulicy
5. Szczyt fasady
6. Parter fasady
7. Plan sytuacyjny
8. Fragment elewacji tylnych domów nr 2 i 3
9. Przedni trakt sieni
10. Przedni trakt sieni
11. Fragment sklepienia w pomieszczeniu parteru
12. Pomieszczenie biura na parterze
13. Sala wystawowa na piętrze
14. Strop belkowy w pomieszczeniu biura na parterze
15. Fragment belki z datą w pomieszczeniu biura na parterze
16. Strop belkowy w sali na piętrze
17. Komora piwniczna
18. Zsyp do piwnicy
19. Plan Wschowy z 1794 r.
20. Karta pocztowa z pocz. XX w.
21. Plan Wschowy z 1794 – 1812, AGAD, sygn. 175-6, repr. J. Widarski, „Miejskie mury obronne”
22. Plan Wschowy z ok. 1920 r., ze zbiorów Muzeum Ziemi Wschowskiej
23. Plan Wschowy z 1891 r., repr. z artykułu Grosmann, Fraustadts werden und Wachsen, [w:] Heimatkalender f.d.Kreis Fraustadt 1922