

1. Obiekt

ZESPÓŁ FOLWARCZNY-KARTA ZAŁOŻENIA

WGS

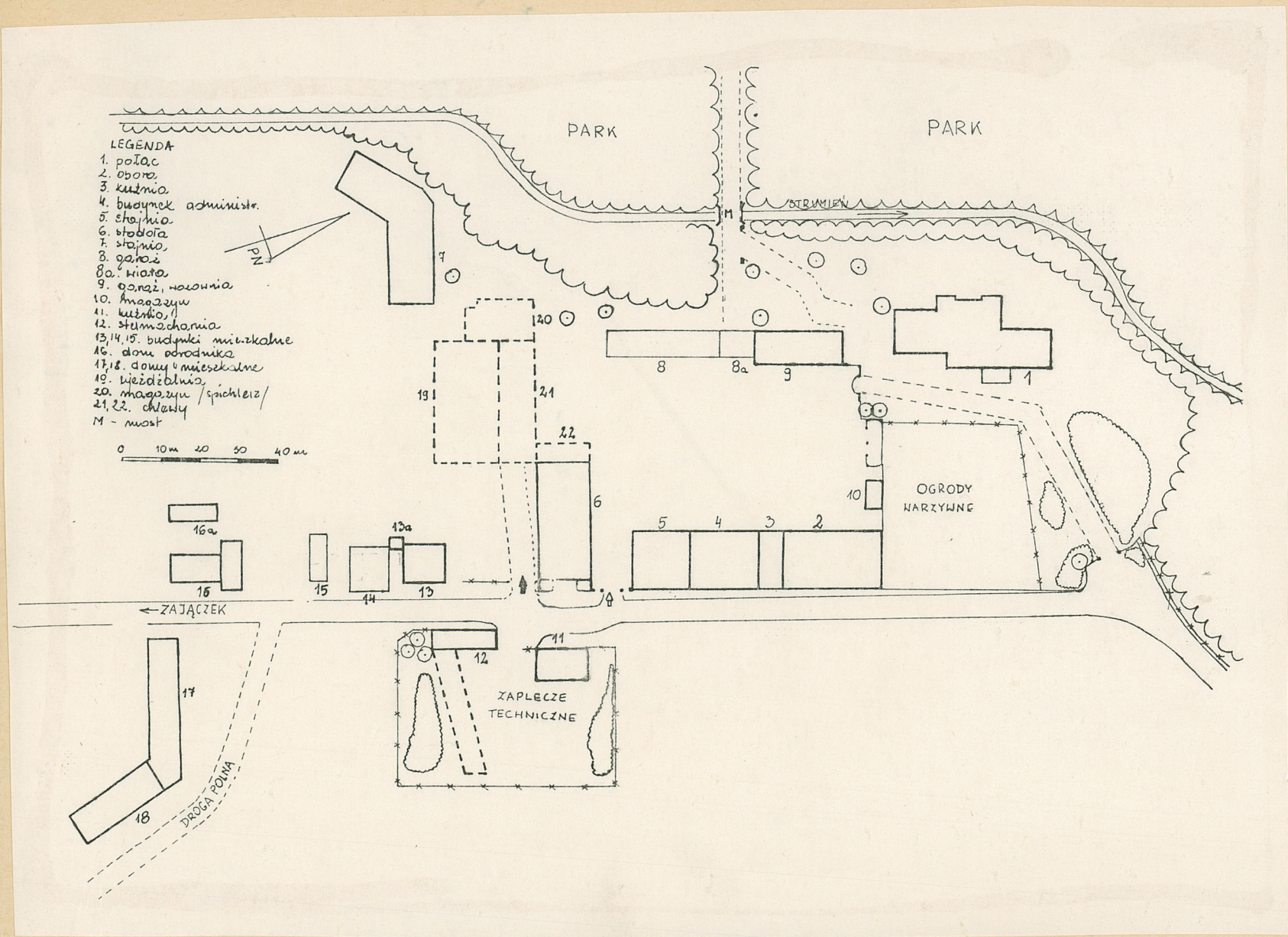
2. Czas powstania

POŁ.XVIw.-XIXw.
1913r.

3. Miejscowość

DĘBINKA

11. Zdjęcia, rzut, przekrój, sytuacja, orientacja



4. Adres

Dębinka 1

nr hipoteczny

5. Przynależność administracyjna

województwo zielonogórskie

gmina Trzebiel

6. Poprzednie nazwy miejscowości

Eichenrode

Zschechel

Tschecheln

7. Przynależność administracyjna

1 VI 1975

województwo zielonogórskie

powiat Żary

8. Właściciel i jego adres

PGR Trzebiel ul.Żarska 51

Zakład Dębinka 1

9. Użytkownik i jego adres

J.W.

10. Rejestr zabytków:

Pałac

Nr 3127/28.06.1979

data

(brak decyzji)

12. Autorzy, historia obiektu, określenie stylu

W roku 1381 wymienione w rejestrze ziemskim jako wieś lenna posiadająca 20 włók ziemi, z czego szlacheckich 13 i 1/2. Należała do państwa stanowego Żary-Trzebiel, wchodziła w skład klucza 9 wsi trzebielskich.

Ok. 1400 r. Dębinka, Molenau i Lipinki Łużyckie /Linderode/ były w rękach Jana v. Schönaicha, odziedziczył je syn pierworodny Kacper zmarły przed 1503 r.; następca-syn Krzysztof zmarł bezdzietnie w 1527 r. Po nim następowali kolejno Jan, który sprzedał majątek Filipowi Schönaich z Zajączka/Haasel Jerzy oraz Filip II, wreszcie jego syn oraz wnuk Jan i Hieronim/1562/.

W 1564 r. wygasa rodzina v. Schönaich w Dębince-dobra zakupuje za 1600 talarów spokrewniony z nimi Jan II v. Gladis, po nim w 1566 r. - Hassel v. Gladis, który wymieniany jest w dokumentach jeszcze w 1580 r. W końcu XVI w. przechodzi w ręce ciągle zmieniających się właścicieli, m.in. w 1586 r. Krzysztofa v. Arras ze Strzeszowic/Schachsdorf/. W 1 poł. XVII w. należą do hr. Promnitz i Jana Krzysztofa v. Unruh.

1676 r. - Barbara Dorota v. Arnim z domu Wiedebach z Biecha/Beitsch/.

1704 kwiecień - Jerzy v. Wiedebach za

13. Opis (sytuacja, materiał i konstrukcja, rzut, bryła, elewacje, wnętrze wyposażenie, instalacje)

Lokalizacja - zespół folwarczny Dębinka znajduje się na pn-wsch od wsi z siedzibą urzędu gminy, w odległości ok. 8 km w linii prostej; położony jest na pld od szosy asfaltowej łączącej Tuplice z Żarami przez Lipinki Łużyckie, w odległości ok. 7 km na wsch od Tuplic; usytuowany jest w pld części wsi; pn jej skrajem biegnie tor kolejowy łączący Tuplice z Żarami; w centrum wsi znajduje się kościół z pozostałościami cmentarza; zespół zlokalizowany jest na pld od skrzyżowania szos Tuplice-Żary oraz Dębinka-Czarna i Matuszowice; ze wszystkich stron otoczony polami uprawnymi/wyjątek stanowi część pld-zach, gdzie znajduje się park i las/.

Kompozycja - zespół folwarczny składa się z podwórza gospodarczego, pałacu z parkiem oraz kolonii mieszkaniowej; całość zorientowana na osi pn-pld wzdłuż drogi brukowo-gruntowej prowadzącej do Zajączka; podwórze gospodarcze otoczone obiektami gospodarczymi posiada kształt prostokąta; wsch jego ścianę stanowi blok budynków ustawionych równolegle do drogi, a składający się z obiektów: dawnej obory, pełniącej obecnie funkcję warsztatu naprawy maszyn i urządzeń/2/, łącznika z kuźnią w kształcie wieży/3/, domu mieszkalnego, w którym obecnie mieszczą się biura gospodarstwa/4/ oraz stajni koni roboczych i wyjazdowych, ob. magazynu części zamiennych/5/; do pld ściany szczytowej stajni przylega brama wjazdowa na dziedziniec; na pld od niej stoi stodoła, ob. magazyn nawozów sztucznych/6/ ustawiona kalenicowo na osi wsch-zach, zamykająca pld-wsch fragment podwórca; do jej wsch ściany szczytowej przylegają dwie analogiczne przybudówki o nieznanej funkcji, ob. nieużytkowane; na pld-zach od stodoły usytuowana jest stajnia koni hodowlanych dwuskrzydłowa o skrzydłach zorientowanych na osi wsch-zach i pn-pld/7/; dziedziniec od strony zach zamknięty przez wiatę na maszyny/8/ oraz budynek dawnego garaża i wozowni, ob. wykorzystywanego przez pracowników gospodarstwa na hodowlę drobiu, trzody i garaż/9/; obiekty te znajdują się w pn części podwórza; od pn teren dziedzińca zamknięty murem ceglano-kamiennym z bramą prowadzącą do części rezydencjonalnej oraz niewielkim obiektem gospodarczym o niejasnej funkcji/10/ przylegającym do muru w jego centralnej części; na pn od podwórza gospodarczego znajduje się część rezydencjonalna, w skład której wchodzi: pałac dwukondygnacyjny z dobudowaną trzykondygnacyjną przybudówką od strony pld-całość zorientowana na osi pn-pld; na styku brył pałacu i przybudówki znajduje się wieża-całość utrzyma-

<p>14. Kubatura</p> <p>Dane w kartach szczegółowych.</p>	<p>15. Powierzchnia użytkowa</p> <p>Podwórze gospodarcze- 0,56 ha</p> <p>Park- ok. 6,0 ha staw- 1,77 ha</p> <p>Kolonia mieszkaniowa- 1,4 ha</p> <p>Część rezydencjonalna - 0,5 ha</p>	<p>16. Przeznaczenie pierwotne</p> <p>Produkcja roślinna i zwierze- ca.</p>	<p>17. Użytkowanie obecne</p> <p>Funkcje magazynowe, naprawy maszyn i urządzeń.</p>
<p>18. Prace budowlane i konserwatorskie, ich przebieg i dokumentacja</p> <p>Przebudowa zach ściany podwórza gospodarczego-wyburzono niewielki obiekt chlewa oraz bramę wjazdową, wznosząc na ich miejscu wiatę na maszyny i urządzenia/1985r./</p> <p>W roku 1984 przebudowano obiekty mieszkalne kolonii mieszkaniowej i zbudowano nowy wielorodzinny dom mieszkalny.</p> <p>Na pld od podwórza gospodarczego zbudowano nowoczesną fermę hodowlaną.</p>		<p>19. Stan zachowania (fundamenty, ściany zewnętrzne, ściany wewnętrzne, sklepienia, stropy konstrukcje dachowe, pokrycie dachu, wyposażenie i instalacje)</p> <p>Dane dotyczące obiektów w kartach szczegółowych.</p> <p>Pałac w złym stanie technicznym-nieużytkowanie pogłębia degradację obiektu.</p> <p>Park zdewastowany i porośnięty samosiejką drzew i krzewów.</p>	
		<p>20. Najpilniejsze postulaty konserwatorskie</p> <p>Nie przewiduje się poważniejszych prac mogących wpłynąć-w najbliższym czasie-na zmianę układu przestrzennego zespołu.</p> <p>Konieczny pilny remont pałacu.</p>	

21. Akta archiwalne (rodzaj akt, numer i miejsce przechowania)

22. Bibliografia

1. Ellerholz P., Handbuch der Grundbesitzes im Deutschen Reiche, t. 1
2. Houwald D., Die Niederlausitzer Rittergüter und ihre Besitzze, t. 2
3. Kubach H.E., Seeger J., Die Kunstdenkmäler des Kreises Sorau
- Worbs J.G., Geschichte der Herrschaften Sorau und Trebel.
5. Boetticher W., Geschichte der Oberlausitzischen Adels und seiner Güter 1635-1815.
6. Dokumentacja historyczno-architektoniczna pałacu, w BDZ w Zielonej Górze.

23. Źródła ikonograficzne i fotografia (rodzaj, miejsca przechowywania, sygnatury)

24. Uwagi różne

25. Opracował

tekst Izabela Nowińska 11.1988r.

imię, nazwisko, data, podpis

plany, rysunki Izabela Nowińska 11.1988r.

imię, nazwisko, data, podpis

zdjęcia fotogr Jerzy Nowiński 07.1988r.

imię, nazwisko, data, podpis

miejsce przechowania negatywów MNR w Szreniawie

Karta po wypełnieniu podlega ochronie na podstawie przepisów prawa autorskiego

26. Adnotacje o inspekcjach, informacje o zmianach (daty, imiona i nazwiska wypełniających)

27. Załączniki

10 wkładek
4 karty szczegółowe
- obora /2/
- stajnia /5/
- stodoła /6/
- stajnia /7/

1. Miejscowość

DĘBINKA

2. Obiekt (nazwa jak w karcie)

KARTA ZAŁOŻENIA

3. Zawartość wkładki (nazwa obiektu lub materiału uzupełniającego)

c.d.p.12 i 13

c.d.p.12

21000 reńskich talarów; 25 maja 1706r. nabywa je Bartłomiej Scholz v.Schollenstern, zaś po jego śmierci synowie Krystian Zygmunt i Krystian Fryderyk-po zgonie bezpotomnym tego ostatniego w 1725r. całość przejmuje Krystian Zygmunt; 3 listopada 1739r.następcą Krystiana Zygmunta zostaje Henryk Zygmunt-ma on też dochody z szynku, gorzelni, piekarni i rzeźni; August Ferdynant-potomek Henryka-sprzedaje część dóbr Dębinka i Strzeszowice 31 grudnia 1746r., zaś Jan Gotthelf v.Schollenstern resztę majątku rodzinnego za 13000 talarów.W 1806r.część wsi nabywa za 7000 talarów Henning Ludwik Adolf v.Stammer-w tym samym czasie jako posiadacze części gruntów wymienieni są Karol Keck v.Schwarzbach z Mildenau, Maurycy v.Steindel oraz bracia Krach z Poznania.W maju 1817r.Henning sprzedaje swą część wsi staroście Reichenwaldu Janowi Fryderykowi Wilhelmowi v.Schützowi za 44000 talarów.Następcami Jana zostały jego dzieci, które sprzedały część dóbr w 1855r.Augustowi Stuckerowi za 58000 talarów; w 1861r. właścicielem większości majątku zostaje Adolf Abisch, od którego nabywa Dębinę kapitan Herman Dennstedt/jego nagrobek znajduje się na cmentarzu przy kościele/-po jego śmierci całość podzielona zostaje między syna i córki: Ruth, Brunhildę i Irmę; one pozostają właścicielkami majątku Dębinka do wiosny 1945r., po czym przenoszą się do Niemiec.

Pierwszy budynek dworu został wzniesiony chyba w wieku XVI w czasie długotrwałego władania wsią przez ród szlachecki Schönaichów, przebudowywany w XVIII i XIXw., kiedy nadano mu formę pałacu.Podwórze gospodarcze zostało ukształtowane w obecnej formie w 2 poł.XIXw., choć budynek ~~z~~ stodoły wydaje się pochodzić przynajmniej z 1 poł.XIXw.Domy kolonii mieszkaniowej zostały zbudowane na przełomie wieków XIX i XX.

Podwórze gospodarcze istniało przed rokiem 1737, kiedy informacje pisane mówią o wielkim pożarze, który strawił budynki gospodarcze i część dworu.

W roku 1800 we wsi istniały 4 samodzielne gospodarstwa rolne, działało 13 ogrodników, tyluż chałupników oraz młyn wodny.

Ogrodzenie parku oraz istniejące do dnia dzisiejszego bramy wjazdowe na teren rezydencjonalny pochodzą z roku 1913, park założono chyba w wieku XIX, w 2 poł.XIXw. przerzucono mostek nad strumieniem w parku.

Wkładkę założył: [REDACTED] 11.1988r.

(imię, nazwisko, data)

Miejsce przechowywania negatywów: MNR w Szreniawie

Wzór ODZ 1978 r.

na w jednorodnym stylu renesansowym; teren rezydencji od wsch i pn ogrodzony murem ceglany z bramą wjazdową od strony pn; między ogrodzeniem a pałacem znajduje się obszar dawnego parku utrzymanego w stylu francuskim, ob. wykorzystany pod ogrody mieszkańcó^u oficyny-odgrodzony od podjazdu siatką drucianą; na zach od pałacu-również na miejscu parku francuskiego-obecnie pole kartoflane; park krajobrazowy rozciąga się na ~~wx~~ zach, pn i pld-zach od pałacu i podwórza gospodarczego; jego część zach opiera się na drodze polnej, skraj pn sięga niemal do szosy Tuplice-Żary, zaś fragment pld zawiera się na linii stawu odległego o ok. 400 m od podwórza; od stawu w kierunku pn biegnie strumień, przez który-na wysokości przybudówki ~~u~~ pałacu przerzucony jest kamienny mostek z półkolistym prześwitem i litą kamienną balustradą wykonaną z prostokątnych kostek spojonych zaprawą; wśród drzewostanu parku na uwagę zasługują pojedyncze egzemplarze lkp oraz świerki srebrne, zaś ilościowo dominują kasztany, akacje, buki, graby i topole; park od strony zach/lecz nie na całym swym obszarze/i pn ogrodzony murem wykonanym z zaprawy cementowo-wapiennej; na terenie parku, przy drodze dojazdowej do zespołu od strony zach-znajduje się współcześnie wzniesiony kilkurodzinny dom mieszkalny.

Kolonia mieszkaniowa rozciąga się na pld od podwórza gospodarczego; część domów zlokalizowana jest przy drodze prowadzącej w kierunku Zajączka, dwa zaś przy drodze polnej odchodzącej od tej drogi w kierunku wsch; na kolonię składają się piętrowy dom mieszkalny Dębinka 2 zamieszka^{ny} przez 5 rodzin, położony w bezpośrednim sąsiedztwie podwórza gospodarczego/13/, pierwotnie przeznaczony dla rodzin kowala, stelmacha, pisarza majątku i in., dalej-przy skrzyżowaniu dróg-znajduje się domek ogrodnika, zaś przy drodze polnej piętrowy dom dla 14 rodzin/Dębinka 7/i parterowy dla 7 rodzin/Dębinka 9/; poza nimi znajdują się tu jeszcze trzy obiekty nie należące do zespołu-dwa stare i jeden współczesny. Przy drodze prowadzącej ze wsi w kierunku Zajączka-na wysokości głównej bramy wjazdowej na teren podwórza gospodarczego-znajduje się obszar zamknięty siatką drucianą, w ramach którego zawierają się budynki kuźni/11/ i stelmacharni/12/, obecnie w stanie dewastacji; na pn od części rezydencjonalnej-przy drodze prowadzącej do zespołu i dalej w kierunku Zajączka-znajduje się młyn, ob. częściowo przebudowany na mieszkania, ustawiony kalenicowo na osi wsch-zach, do którego ściany zach dobudowana jest młynarzówka.

Na pld od podwórza gospodarczego znajduje się współcześnie wzniesiona ferma hodowlana bydła.

Bramy: na terenie zespołu znajdują się 3 bramy. Dwie z nich zlokalizowane są na terenie części rezydencjonalnej na pn i pld od pałacu; brama pld łączy obszar rezydencji z podwórzem gospodarczym, jest obiektem trójdzielnym z wyższą częścią środkową przesklepioną łukiem odcinkowym i przykrytą ceramicznym daszkiem; otwór przejazdowy posiadał/niezachowane/wierzeje lub kratę; w prawej, niższej części, również przesklepiony odcinkowo, znajduje się przejście dla pieszych, nad którym biegnie obdaszek wykonany z profilowanej dachówki; w części prawej umieszczony jest prześwit o kształcie eliptycznym; brama pn składa się również z trzech części: w centrum znajduje się otwór wjazdowy, zaś w bocznych prześwit eliptyczny/po lewej/i otwór wejściowy dla pieszych w prawej, zamknięty łukiem odcinkowym; nad częściami bocznymi biegnie ukośnie betonowe zadaszenie; wierzeje otworu wjazdowego umocowane było do pary ceglano-cementowych cokołów;

1. Miejscowość D E B I N K A	2. Obiekt (nazwa jak w karcie) KARTA ZAŁOŻENIA	3. Zawartość wkładki (nazwa obiektu lub materiału uzupełniającego) c.d.p.12 i 13
---------------------------------	---	---

c.d.p.13

w otworze prześwitu zamocowane są metalowe pręty o przekroju kwadratowym; główna brama wjazdowa na podwórze gospodarcze znajduje się między budynkami stajni/5/, a stodoły/6/; również i ona jest obiektem trzyczłonowym: w centrum znajduje się otwór wjazdowy, zaś po jego bokach otwory wejściowe dla pieszych, posiadają one zachowaną pierwotną stolarkę budowlaną, skrzydła wrót wykonane w konstrukcji zastrzałowo-listwowej z zastrzałami umieszczonymi na krzyż, zamykane na stalową sztabę umocowaną do drewnianej poprzeczki; drzwi w częściach dla pieszych zastrzałowo-listwowe, przesklepione odcinkowo/ w części prawej przesklepienie zerwane/ i zamknięte gzymsem kordonowym; zarówno wrota, jak i drzwi przymocowane za pomocą zawiasów pasowych do cokołów ceglanych, tynkowanych o przekroju kwadratowym, zwieńczonych filarkami w formie wieżyczek oktagonalnych zwieńczonych betonowymi, stożkowatymi daszkami; filarki nietynkowane w barwie czerwonej; o profilowanych płycinach; na zach od podwórza gospodarczego a na półd od pałacu zachowały się resztki bramy wjazdowej do części rezydencjonalnej w formie 4 cokołów ceglano-cementowych w parach po dwa cokoły różnych rozmiarów, zamknięte obdaszkami dwuspadowymi z dachówki karpiówki- brama ta znajduje się na wsch od strumienia;

Podłoga urbanistyczna podwórza gospodarczego różnorodna: na przeważającej powierzchni gruntowa utwardzona żwirem, w części centralnej betonowa, w sąsiedztwie stodoły trawiasta, zaś przy stajni/7/ częściowo z płyt betonowych.

Dominantę architektoniczną podwórza gospodarczego stanowi część centralna bloku budynków ściany wsch/3/ w formie wieży zakończonej imitacją krenelaża z czterema narożnymi wieżyczkami; nad całością zespołu dominuje wieża pałacu, zaś nad wsią dzwonnica wolnostojąca kościoła.

Wkładkę założył: Izabela Nowińska 11.1988r.

(imię, nazwisko, data)

Miejsce przechowywania negatywów: MNR w Szreniawie

Wzór ODZ 1978 r.

1. D E B I N K A

2. ZESPÓŁ FOLWARCZNY

3. materiał fotograficzny



wkładkę założył: Izabela Nowińska 11.1988r

Negatywy w MNR w Szreniawie



6.



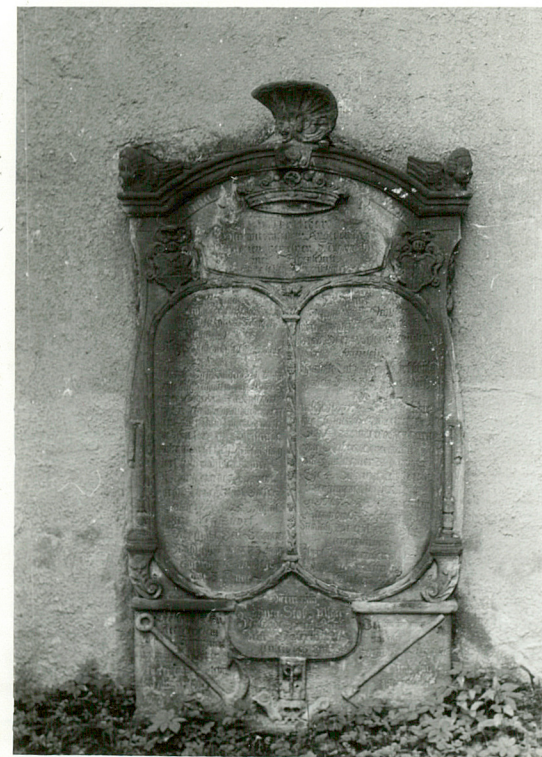
7.



8.



9.



10.



11.



12.



13.



14.



15.



16.



17.



18.



19.

1. DĘBIŃKA

2. ZESPÓŁ FOLWARCZNY

3. materiał fotograficzny



20.



21.

22.



23.





24.



25.



26.



27.



28.



29.



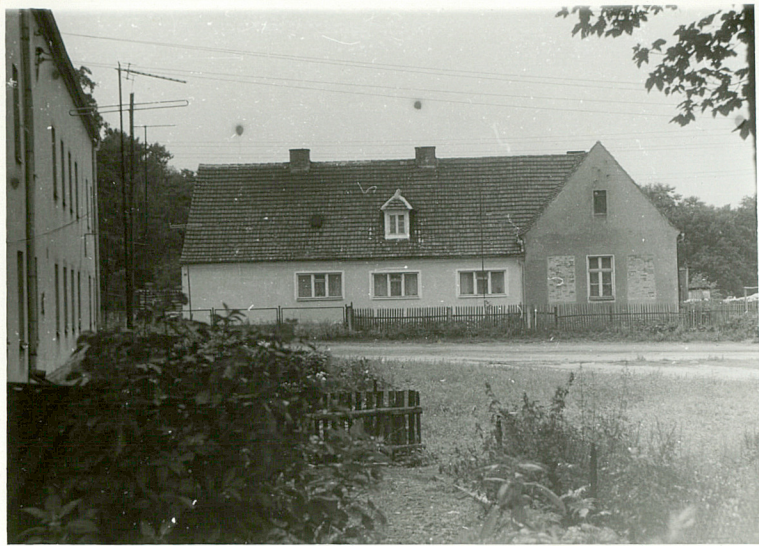
30.



31.



32.



33.



34.



35.



36.



37.



38.



39.



40.



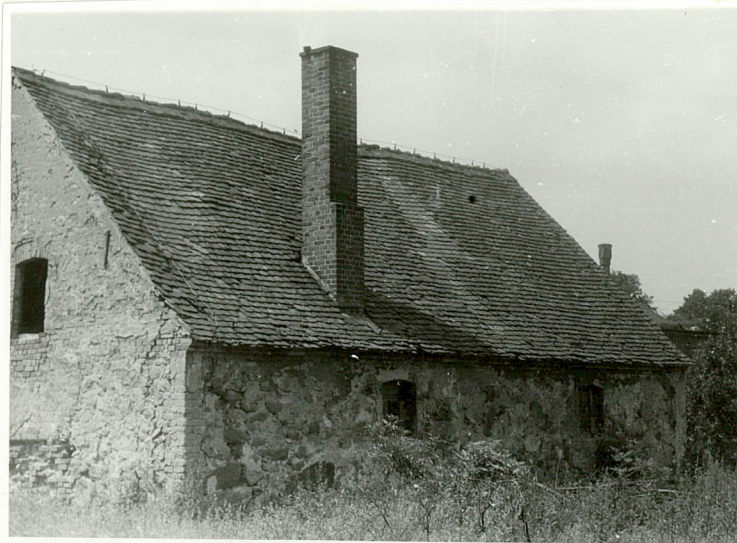
41.



42.



43.



44.

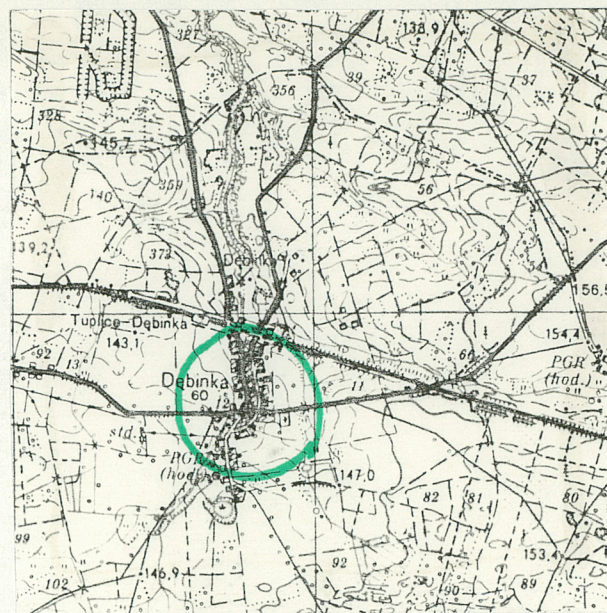


48.



fotografie

- 1.pałac-fronton
- 2.pałac-elewacja ogrodowa
- 3.frag.fasady
- 4.oficyna
- 5.główna brama wjazdowa na podwórze
- 6.brama między podwórzem a rezydencją
- 7.brama wjazdowa do rezydencji
- 8.brama w parku
- 9.kościół
- 10.płyta nagrobna Bartłomieja Schlz v.
Schollenstern na ścianie kościoła
- 11.most w parku
- 12.ogrodzenie części rez ydencjonalnej
- 13.ogrodzenie podwórza
- 14.narożnik pld.-wsch.podwórza
- 15.podwórze od strony pld.
- 16.droga dojazdowa do zespołu-frag.pn.
- 17.część pld.zespołu
- 18.zespół od strony wsch.
- 19.droga dojazdowa do zespołu-frag.pld.
- 20.ogrodzenie parku
- 21.kolonia mieszkaniowa-część pld.
- 22.ściana zach.zespołu
- 23.dom mieszkalny Dębinka 7
- 24.dom mieszkalny Dębinka 9
- 25.widok na młyn-od strony pld.
- 26.ogrodzenie podwórza i pomieszczenie
magazynowe/10/
- 27.obiekt nr 13
- 28.strona wsch.podwórza od zach.
- 29.strona wsch.podwórza od wsch.
- 30.kuźnia /3/
- 31.zaplecze techniczne od pn.
- 32.zaplecze techniczne od wsch.
- 33-35.domek ogrodnika
- 36.obiekt nr 4-od wsch.
- 37-39.obiekt nr 9
- 40-42.młyn
- 43-45.kuźnia /11/
- 46-49.dom mieszkalny Dębinka 2 /13/



1. Miejscowość D E B I N K A	2. Obiekt (nazwa jak w karcie) ZESPOŁ FOLWARCZNY	3. Zawartość wkładki (nazwa obiektu lub materiału uzupełniającego) Opis obiektów nr 3 i 4/kuźnia i dom mieszkalny/
---------------------------------	---	---

Opis obiektu nr 3-kuźnia, paszarnia.

Budynek został wzniesiony najpewniej współcześnie z innymi obiektami ściany wsch dziedzińca/nr 2,4,5/, tzn. w końcu XIX lub na początku XXw., utrzymany podobnie, jak reszta w podobnym stylu-neogotyckim, usytuowany jest w centrum bloku obiektów zamykających podwórze od strony wsch. Pierwotnie chyba przejazdowy, bez wykaźnego podziału na paszarnię i kuźnię-ob. przedzielony; materiał-fundamenty z kamienia polnego i warstw cegły, ściany z cegły wypalanej w układzie krzyżowym o grub. ok. 40 cm; dach-pulpitowy kryty papą kładzioną na deskach łączonych na styk; wieżba dachowa-krokwiowa; kalenica wsparta na mnichu; strop-sklepienie odcinkowe/piwniczne/wsparte na ścianach nośnych/parter/, strop nagi/piętro/; posadzki-betonowe; schody-drewniane, drabiniaste; drzwi-wrota dwuskrzydłowe typu ciesielskiego na zawiasach pasowych krótkich, w otworze zamkniętym łękiem odcinkowym; drzwi bez stolarki budowlanej między kuźnią a oborą; podwójne klamki-wejściowe do magazynu; jednoskrzydłowe typu ciesielskiego między paszarnią a oborą; okna-krosnowe, metalowe, 15-polowe w otworze zamkniętym łękiem odcinkowym/parter/; okna bez stolarki budowlanej zamknięte łękami pełnymi/piętro/, kwadratowe otwory okienne na poddaszu; rzut-obiekt na planie prostokąta, podzielony na 2 części różnych rozmiarów; /patrz rysunek na karcie obory-ob. nr 2/; bryła-część zach: dwukondygnacyjny, niepodpiwniczony, o użytkowym poddaszu, kryty dachem pulpitowym; część wsch-jednokondygnacyjna z użytkowym poddaszem; elewacja zach-frontowa-na parterze szerokie wrota, nad nimi 2 okna z podkreślonymi wąskimi listwami łękami pełnymi, powyżej 2 kwadratowe otwory okienne; między oknami piętra i poddasza-w centrum-okrągły otwór obwiedziony obramowaniem z cegły czerwonej/najpewniej po zegarze/; całość zwieńczona formą krenelaża z 4 wieżyczkami narożnymi; elewacja tynkowana/poza krenelażem/; elewacje pn, pld.-analogiczne, zabudowane obiektami obory oraz domu mieszkalnego, widoczne ściany "wieży" z 2 otworami okiennymi, jak w el. zach/poddasze/i krenelażem; elewacja wsch-na parterze okno na miejscu drzwi, wyżej 2 zamurowane okna, nad tym-cofnięta-"wieża" ze ścianą, jak w el. pn i pld; brak zabytkowego wyposażenia wewnątrz; instalacje-elektryczna, odgromowa, piec kowalski. Widoczne ubytki więźby dachowej i stropu nad 2 kondygnacją "wieży", zniszczenia warstwy tynku.

Fotografia-patrz wkładka nr 6/fot. 30/

Wkładkę założył: Izabela Nowińska 11.1988r.
(imię, nazwisko, data)

Miejsce przechowywania negatywów:

Wzór ODZ 1978 r.

Opis obiektu nr 4-dom mieszkalny, ob. budynek administracyjny.

Budynek nr 4 /Dębinka 1/wzniesiony został równocześnie z sąsiednim obiektem nr 5-stajnią pod koniec XIX lub na początku XXw., w podobnym, jak ona stylu. Pierwotnie przeznaczony na mieszkanie dla 4 rodzin, ob. przebudowany na biura gospodarstwa. W obiekcie przeprowadzany jest remont-2 kondygnację przygotowuje się na biura-pierwotnie mieszkania dla starców; budynek umieszczony między obiektami nr 3-kuźnia i 5-stajnia, w ramach zabudowy wsch. ściany dziedziny gospodarczego. Materiał-fundamenty z kamienia polnego, ściany z cegły wypalanej w układzie krzyżowym o grubości ok. 40 cm/nośne/ i 30 cm/działowe/; dach-dwuspadowy, kryty papą kładzioną na deskach łączonych na styk; wieżba dachowa-jętkowa o stolcu stojącym pojedynczym; strop-w piwnicy sklepienie odcinkowe, na parterze DMS, na poddaszu legarowy; posadzki-w piwnicy glinobitka, na parterze i poddaszu beton; schody-betonowe; zewnętrzne do piwnicy ceglano-cementowe; drzwi-główne dwuskrzydłowe, ramowo-płycinowe, deski łączone żaluzjowo, z łukowym nadświetlem, na zawiasach kątowych; wewnętrzne podwójne, klejone; okna-zespolone, uchylne w otworach zamkniętych łękami odcinkowymi; rzut-budynek na planie prostokąta o boku dłuższym prostopadłym do kalenicy, dwutraktowy z korytarzem biegnącym przez środek wnętrza; bryła-budynek dwukondygnacyjny, podpiwniczony, bez poddasza, kryty dachem dwuspadowym, wbudowany między obiekty obory i stajni; elewacja zach-frontowa, symetryczna, tynkowana; na parterze w centrum drzwi w ramach wydzielonej płyciny/grubszy tynk wokół/, po ich bokach po 2 okna, nad którymi łęki odciążające; nad otworami parteru 5 okien; całość zwieńczona gzymsem nietynkowanym; przed drzwiami betonowe schody; elewacja wsch-symetryczna, 5-osiowa, nietynkowana; na parterze i piętrze po 5 okien, gzyms, jak w elewacji zach; pod oknami parteru 5 otworów wyspowych do piwnicy; poniżej gzymsu arkadowego gzyms kostkowy; wnętrze-całkowicie przebudowane; brak zabytkowego wyposażenia wewnątrz; instalacje-elektryczna, wodna, kanalizacyjna, c.o., odgromowa.

Część wnętrza wydzielona na cele socjalne-natryski, stołówka, świetlica.

Obiekt w dobrym stanie technicznym.

Fotografie-nr 1/na karcie stajni 5/, nr 36/wkładka nr 6/.

1. Miejscowość D E B I N K A	2. Obiekt (nazwa jak w karcie) ZESPOŁ FOLWARCZNY	3. Zawartość wkładki (nazwa obiektu lub materiału uzupełniającego) Opis obiektów:kuźni/11/,garaża,wozowni/9/
---------------------------------	---	---

Budynek kuźni/11/został wzniesiony najprawdopodobniej na początku XXw.lub jeszcze pod koniec wieku XIX.Zlokalizowany jest na terenie zaplecza technicznego folwarku znajdującego się na wsch od podwórza gospodarczego,po wsch stronie drogi prowadzącej do kolonii mieszkaniowej i Łajaczka,na osi głównej bramy wjazdowej na dziedziniec.Obecnie nieużytkowany;ustawiony kalenicowo na osi pn-płd w odległości ok.10 m od drugiego budynku zaplecza-stelmacharni/12/;materiał-fundamenty z kamienia polnego nieobrobionego;ściany z kamienia polnego łupanego i otoczków,łączonego zaprawą wapienno-piaskową i częściowo z cegły;dach-dwuspadowy kryty dachówką karpiówką pojedynczo;wieżba dachowa-jętkowa o stolcu stolcu stojącym pojedynczym;strop-legarowy,obrzucony zaprawą wapienną na trzcinowaniu;posadzki-częściowo betonowe,częściowo glinobitka;drzwi-wrota dwuskrzydłowe typu ciesielskiego na zawiasach pasowych;okna-krosnowe,metalowe,uchylne 20-i 9-polowe w otworach zamkniętych łękami odcinkowymi;rzut-obiekt na planie prostokąta;bryła-budynek jednokondygnacyjny,miepodpiwniczony,o użytkowym poddaszu,wąskofrontowy;kryty dachem dwuspadowym z wysokim kominem;elewacja zach-w centrum 2 okna,wokół których płycina z cegły wypalanej czerwonej/pierwotnie tu wrota wjazdowe/,nad nimi gruba szyna stalowa;po bokach 1 okno i jeden otwór okienny zamurowany;pod okapem dachu gzyms koronujący tynkowany,na obrzeżach elewacji listwy z tynku;elewacja wsch-2 okna symetrycznie rozstawione,gzyms i listwy,jak w elewacji zach;elewacja płd-frontowa,szczytowa,asymetryczna,na parterze wrota obwiedzione gładzonym tynkiem,powyżej otwór wejściowy na poddasze/bez stolarki budowlanej/;elewacja pn-szczytowa,symetryczna,na parterze 2 okna,powyżej nich słabo czytelna listwa tynkowa,na poddaszu 2 otwory wentylacyjne w kształcie krzyża;wyposażenie-stary piec kowalski;instalacje-odgromowa.

Budynek obecnie nieużytkowany,przeznaczony najpewniej do rozbiórki,w złym stanie technicznym.

Fotografie-patrz wkładka nr 7 i 8.

Wkładkę założył: Jerzy Nowiński 11.1988r.
(imię, nazwisko, data)

Miejsce przechowywania negatywów:

Wzór ODZ 1978 r.

BUDYNEK WOZOWNI, GARAŻU, KURNIKA /9/-Opis obiektu.

Budynek został wzniesiony najpewniej na początku XXw. lub jeszcze w końcu XIXw. /konstrukcja analogiczna, jak w budynku kuźni/11/-podobne kotwy/z przeznaczeniem na wozownię, kurnik, gołębnik, z czasem jedno z pomieszczeń zamieniono na garaż samochodu właścicieli. Obecnie pełni funkcję garażu, magazynu, chlewa. Usytuowany jest na terenie podwórza gospodarczego, po jego zach stronie, w bezpośrednim sąsiedztwie oficyny pałacu i bramy przejazdowej na teren rezydencji; do jego północnej ściany przystawiono wiatę na maszyny/8a/; materiał-fundamenty z kamienia polnego, ściany w technice mieszanej z kamienia polnego obrobionego i otoczków oraz cegły wypalanej, grubość ścian ok. 40 cm; tynkowane; dwuspadowy kryty papą kładzioną na deskach dach; więźba dachowa-jętkowa o stolcu stojącym podwójnym; strop-nagi, belki stropowe wsparte na ścianach działowych i nośnych; posadzki-glinobitka i beton; drzwi-wrota dwuskrzydłowe typu ciesielskiego na zawiasach pasowych, drzwi jednoskrzydłowe typu ciesielskiego na zawiasach pasowych; otwory drzwiowe zamknięte łękami odcinkowymi; okna-krosnowe, metalowe, uchylne, 18-, 16-, 8- i 4-polowe; krosnowe drewniane 4-polowe; rzut-obiekt na planie prostokąta podzielony na 5 pomieszczeń prostopadle do kalenicy; bryła-budynek jednokondygnacyjny, niepodpiwniczony, o użytkowym poddaszu /pierwotnie/, szerokofrontowy, kryty dachem dwuspadowym z 2 wystawkami o daszkach pulpituowych, do ściany północnej dobudowana wiatę; elewacja zach-frontowa, asymetryczna, na parterze 5 otworów drzwiowych/2 pary drzwi, 2 pary wrót, blenda po wrotach z niewielkimi drzwiami/, nad drzwiami jednoskrzydłowymi niskie okna; 2 okna między drzwiami; na poddaszu symetrycznie rozstawione otwory wejściowe /2/ i okna/2/; wystawki przeszklone; elewacja wsch-symetryczna, 4-osioła, na parterze i poddaszu po 4 okna, między kondygnacjami listwa gładzonego tynku; elewacja półd-przysłonięta przez wiatę; elewacja pn-szczytowa-niewielki otwór-dawne wejście dla kur; wnętrze-podzielone na 5 pomieszczeń różnych rozmiarów i funkcji; w pomieszczeniu środkowym zachowały się wieszaki na uprzęż konską; brak zabytkowego wyposażenia wnętrza; instalacje-elektryczna, odgromowa.

Budynek w złym stanie technicznym-zniszczone stropy, więźba dachowa, spękane ściany, odpadający tynk, przeciekający dach. Fotografie-patrz wkładka nr 7