

A B C D E F G H I J K L M N O P R S T U V W X Y Z

Nr

LUBUSKIE

5499

Obiekt

PAŁAC, ob. SZKOŁA PODSTAWOWA /1/

w zespole pałacowo-parkowym

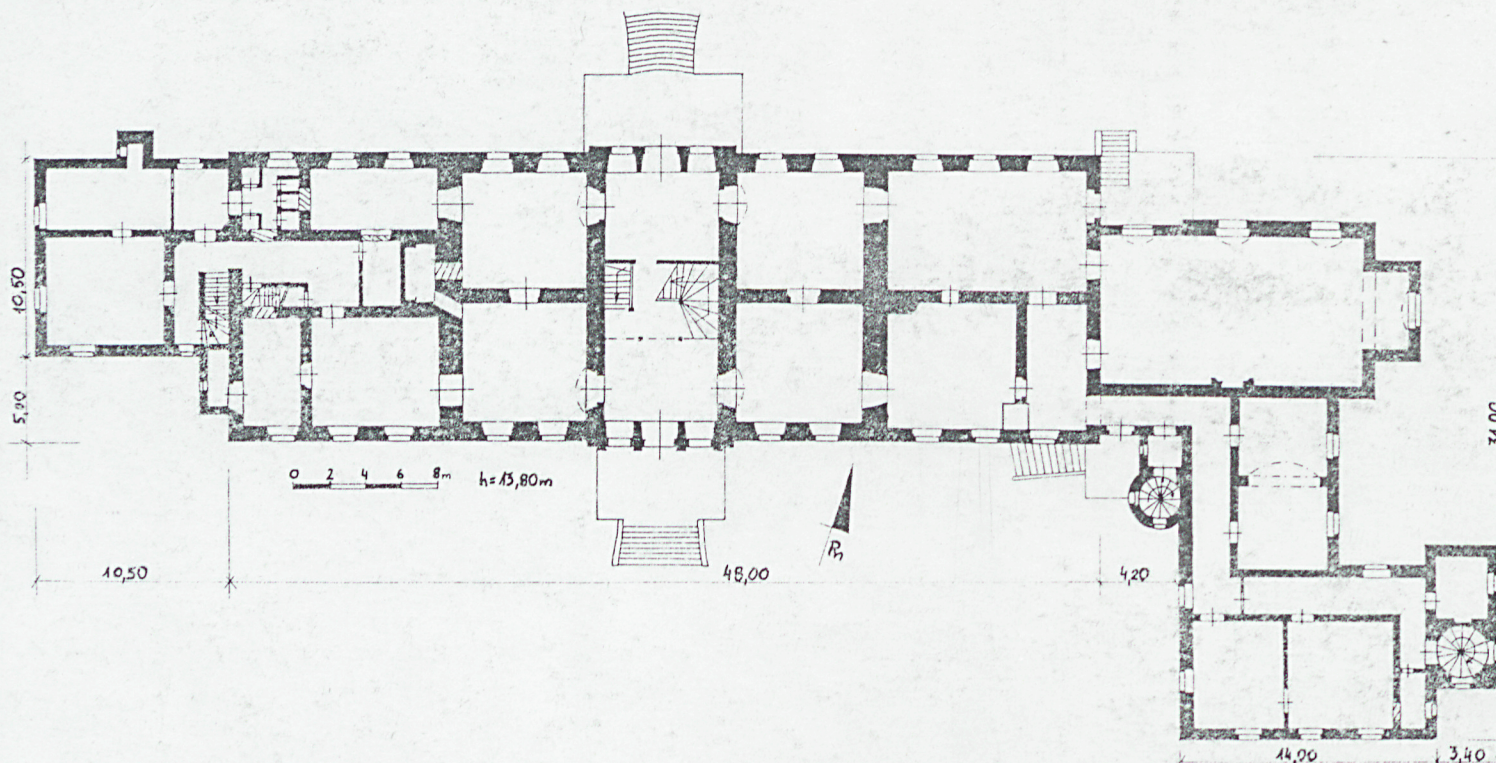
492/1

2. Czas powstania
1 poł. XVII w. -
1876-1902 r.

3. Miejscowość

TRZEBIECHÓW

Zdjęcia, rzut, przekrój, sytuacja, orientacja



4. Adres 66-132 Trzebiechów
ul. Parkowa 4
nr działki grunt. 384/38
nr hipoteczny

5. Przynależność administracyjna

województwo zielonogórskie

gmina Trzebiechów

pow. ZIELONA
GÓRA

6. Poprzednie nazwy miejscowości
Trebichov-XVI w.
Trebischen-XVII w.
Friedrichshuld-1 poł. XVIII w.
Trebschen-do 1945 r.

7. Przynależność administracyjna
1 VI 1975

województwo zielonogórskie

powiat Sulechów

8. Właściciel i jego adres
Urząd Gminy Trzebiechów
ul. Parkowa 1
66-132 Trzebiechów

9. Użytkownik i jego adres
Szkoła Podstawowa
66-132 Trzebiechów
ul. Parkowa 4

10. Rejestr zabytków:

Nr 212

27.03.1961
data

12. Autorzy, historia obiektu, określenie stylu

Brak możliwości określenia określenia dokładnej daty wzniesienia rezydencji w Trzebiechowie. Fakt posiadania przez ród v. Troschke w poł. XVII w. wyłącznie wsi Trzebiechów może wskazywać, że już wówczas istniała tu siedziba rycerska. Reliktami tej najstarszej siedziby są, zachowane w partii piwnic i parteru, grube mury/do ok. 180 cm/ wykonane z dużych kamieni polnych nieobrobionych i zarysie prostokąta. Budynek ten podzielony był na parterze najpewniej na 5 pomieszczeń mieszkalnych z dużą sienią od południa; brak możliwości określenia ilości kondygnacji oraz formy dachu. Prawdopodobnie dwór mógł być rozbudowany wcześniej niż przełom XIX/XX w. tj. ok. 1830 r. w trakcie powiększania parku. Wówczas też najpewniej wzniesiono budynek piętrowy/obecny korpus główny/. Obecną formę uzyskał pałac w trakcie rozbudowy prowadzonej przez Heinricha VII i Reuss i jego żonę. Zarówno autor projektu, jak i wykonawcy

13. Opis (sytuacja, materiał i konstrukcja, rzut, bryła, elewacje, wnętrza wyposażenie, instalacje)

sytuacja-budynek usytuowany w centralnej części zespołu parkowo-pałacowego; na północ od niego rozciąga się rozległy park krajobrazowy podchodzący pod pałac od strony południowo-wschodniej; na południe od pałacu znajduje się rozległy dziedziniec z budynkami inwentarskimi, gospodarczymi i mieszkalnymi; środkową część dziedzińca zajmuje podjazd o półkolistym zarysie; na południe od pałacu-na osi głównego wejścia do jego wnętrza-usytuowana jest brana wjazdowa na obszar zespołu; pałac ustawiony kalenicowo na osi wschód-zachód /z pewnym od niej odchyleniem/;

materiał-część fundamentów z kamienia polnego łączonego zaprawą gliniano-wapienną; część z kamienia i cegły wypalanej, łączonych zaprawą cementowo-wapienną; ściany zewnętrzne z kamienia polnego łączone zaprawą wapienno-piaskową, grubości rzędu 180-140 cm /piwnice, część parteru/ i 110-80 cm /pozostała część parteru/; ściany nośne wzniesione w trakcie rozbudowy z cegły wypalanej łączonej zaprawą cementowo-wapienną, grubości około 90-70 cm; ściany działowe z cegły wypalanej lub wykonane w technice ryglowej, grubości 50-35 cm; ściany od zewnątrz i wewnątrz tynkowane i malowane;

sklepienia, stropy-w piwnicach sklepienia kolebkowe, kolebkowe z lunetami, krzyżowe i krzyżowo-żebrowe; strop ceramiczny Kleina, łukowy; stropy drewniane, podwójne, podsufitka na podwójnym otrzcinowaniu lub płytach trzcinowych, dekorowane plafonami; sklepienie zwierciadlane zdobione bogatą dekoracją stiukową; stropy kasetonowe zakończone kasetony nakładane na belki, jak i utworzone przez skrzyżowanie belek, dekorowane więźba dachowa-jętkowa o stolcu stojącym podwójnym z bocznymi zastrzałami; na podszu użytkowym widoczne stolce przyściennie wzmacniające mansardy i odbiegające od nich kleszcze;

pokrycie dachu-blacha ocynkowana kładzona w arkuszach na pojedynczym odeskowaniu deski łączone na styk lub przylgę;

posadzki, podłogi-posadzki z cegły kładzonej na płask i wozówkowo; beton wylewany; płytki ceramiczne i lastrykowe; podłogi drewniane, legarowe, deski łączone na przylgę lub wpust i pióro własne; parkiet;

schody-zewnętrzne, murowane z cegły, jednobiegowe zakończone szerokim podestem, poręcze spawanych elementów stalowych; wewnętrzne, główne, jednobiegowe z górnym i dolnym szerokim zabiegiem, drewniane, policzkowe, balustrada bogato profilowana; dwubiegowe, powrotne, murowane z cegły o granitowych, pełnych stopniach, poręcz z rury stalowej;

<p>14. Kubatura</p> <p>około 24.000 m³</p>	<p>15. Powierzchnia użytkowa</p> <p>około 3600 m²</p>	<p>16. Przeznaczenie pierwotne</p> <p>PAŁAC</p>	<p>17. Użytkowanie obecne</p> <p>SZKOŁA PODSTAWOWA</p>
<p>18. Prace budowlane i konserwatorskie, ich przebieg i dokumentacja</p> <p>Remont kapitalny budynku w latach 1979-1982. Wzmocnienie części stropów i sklepień, przebudowa wnętrz/wydzielono korytarz w części wschodniej piętra, zaadaptowano piwnicę na kuchnię i stołówkę, wydzielono sanitariaty, przebudowano kotłownię i system ogrzewania, położono nowe podłogi-częściowo parkiet, wymieniono stolarkę budowlaną, wymieniono pokrycie dachowe/.</p> <p>W połowie lat 80-tych poddasze zaadaptowano na ośrodek szkoleniowy ZHP-podzielono wnętrze na mniejsze pomieszczenia, wzmocniono stropy i podłogi.</p>		<p>19. Stan zachowania (fundamenty, ściany zewnętrzne, ściany wewnętrzne, sklepienia, stropy konstrukcje dachowe, pokrycie dachu, wyposażenie i instalacje)</p> <p>Budynek w dobrym stanie technicznym. Brak wyposażenia z okresu przebudowy.</p> <p>20. Najpilniejsze postulaty konserwatorskie</p>	

1. Akta archiwalne (rodzaj akt, numer i miejsce przechowywania)

24. Uwagi różne

25. Opracował

tekst Jerzy Tomasz Nowiński 03.1997 r.
Imię, nazwisko, data, podpis

plany, rysunki Jerzy Tomasz Nowiński 03.1997 r.
Imię, nazwisko, data, podpis

zdjęcia fotogr. Jerzy Tomasz Nowiński 02.1997 r.
Imię, nazwisko, data, podpis

2. Bibliografia

miejsce przechowania negatywów MNR i PR-S w Szreniawie

Karta po wypełnieniu podlega ochronie na podstawie przepisów prawa autorskiego

26. Adnotacje o inspekcjach, informacje o zmianach (daty, imiona i nazwiska wypełniających)

3. Źródła ikonograficzne i fotografia (rodzaj, miejsca przechowywania, sygnatury)

27. Załączniki

WSPÓLFINANSOWANE PRZEZ FUNDACJĘ
WSPÓŁPRACY POLSKO-NIEMIECKIEJ
ZE ŚRODKÓW
REPUBLIKI FEDERALNEJ NIEMIEC



MITFINANZIERT VON DER STIFTUNG
FÜR DEUTSCH-POLNISCHE
ZUSAMMENARBEIT AUS MITTELN
DER BUNDESREPUBLIK DEUTSCHLAND

1. Miejscowość T R Z E B I E C H Ó W	2. Obiekt (nazwa jak w karcie) PAŁAC /1/	3. Zawartość wkładki (nazwa obiektu lub materiału uzupełniającego) c.d.p.12 i 13
---	---	---

c.d.p.12

nie są znani. Obiekt, wzorowany na francuskich rezydencjach renesansowych, realizowano w dwóch etapach: w pierwszym całkowicie przebudowano korpus główny budynku, w drugim /około 1900 r./ dostawiono do niego skrzydło boczne i być może salę balową. Całość nakrywał dach pokryty płytkami z łupka kamiennego. Funkcje reprezentacyjne pełniły pomieszczenia usytuowane we wschodniej części korpusu z salą balową usytuowaną w dobudówce; w narożniku południowo-wschodnim korpusu znajdowała się duża łazienka z krętymi schodami prowadzącymi na piętro do sypialni. W części zachodniej parteru mieścił się gabinet księcia z archiwum oraz pomieszczenia gospodarcze związane z obsługą pałacu - tu usytuowana była boczna klatka schodowa. Na piętrze - w jednym z pomieszczeń o stropie kasetonowym - usytuowana była biblioteka oraz pokoje gościnne i sypialnie. Na poddaszu mieszkała służba pałacowa. W skrzydle bocznym usytuowany był tzw. "kredens". W każdym pomieszczeniu znajdowały się kominku lub piece kaflowe, bogato dekorowane, a sala balowa dogrzewana była dodatkowo przez system dmuchaw. W sali balowej znajdowało się boczne wyjście na niewielki taras i zejście do parku.

c.d.p.13

schody kręte z filarem żeliwnym, podnóżki z desek, przednóżki z kratki żeliwnej, poręcz drewniana, prosta, słupki żeliwne, proste; na poddasze schody drewniane, dwubiegowe łamane, policzkowe, poręcz prosta, częściowo obudowane płytą pilśniową; schody murowane z cegły, zabiegowe, bez poręczy, przesklepione;

otwory okienne - okna czteropodziałowe /dwupoziomowe, dwudzielne/, złożone z równych i nierównych kwater, skrzynkowe, szklone na kit bez szczeblin, krzyż okienny właściwy, skrzyżowanie z przechodzącym ślemieniem, otwory w kształcie stojących prostokątów, glify boczne; podobne okna dwudzielne, skrzynkowe, szklone bez szczeblin, otwory okienne w kształcie stojących prostokątów lub kwadratów, glify boczne; okna sześciopodziałowe /dwupoziomowe, trójdzielne/, półskrzynkowe, szklone na kit w szczeblinach pojedynczych, krzyż okienny właściwy, skrzyżowanie z przechodzącym ślemieniem, okno

Jerzy T. Nowiński 03.1997 r.

Wkładkę założył:
(imię, nazwisko, data)

Miejsce przechowywania negatywów:

Wzór ODZ 1978 r.

zamknięte łękiem pełnym;okna dwupoziomowe,jednodzielne,skrzynkowe,szklone bez szczeblin,otwór okienny w kształcie stojącego,wydłużonego prostokąta;różnego kształtu okna jednodzielne,skrzynkowe i półskrzynkowe,szklone bez szczeblin,otwory o łękach prostych,łukowych lub okrągłe;okna piwnicy zamknięte dekorowaną,kutą z prętów kratą;
otwory drzwiowe-zewnętrzne,główne,dwuskrzydłowe,pełne,odrzwia ościeżynowe,skrzydła ramowo-płycinowe,opierane deskami,nadproże proste od wewnątrz z gładziami bocznymi;otwór drzwiowy główny od wewnątrz z drzwiami dwuskrzydłowymi,szklonymi w szczeblinach krzyżowych,zawiasy czopowe;zewnętrzne,boczne,o konstrukcji j.w.,nadświetle proste,szklone w szczeblinach pojedynczych;zewnętrzne,boczne,jedno- i dwuskrzydłowe,pełne,bez odzwi,konstrukcja metalowa,blacha stalowa rozpięta na kątownikach,nadproża proste i łukowe;wewnętrzne,jedno- i dwuskrzydłowe,pełne,odrzwia krosnowe i ościeżynowe,konstrukcja ramowo-płycinowa,opieranie deskami,w części otworów nadświetla proste,szklone w szczeblinach pojedynczych;drzwi dwuskrzydłowe,pełne,odrzwia ościeżynowe,skrzydła ramowo-płycinowe,opierane dekoracją pergaminową,zawiasy czopowe,odrzwia bogato profilowane;drzwi jednoskrzydłowe,podwójne,klejone;
rzut-budynek na planie wydłużonego prostokąta,szerokofrontowy,z przelotową sienią na osi,wnętrze dwu- i trzytraktove;od zachodu dobudówka na planie kwadratu;od wschodu dobudówka na planie prostokąta z ryzalitem oraz skrzydło boczne ustawione prostopadle do korpusu-na planie prostokąta z prostokątną dostawką od wschodu;oś budynku zaakcentowana płytkami ryzalitami,w narożniku korpusu i skrzydła okrągła wieża;
bryła-budynek dwukondygnacyjny,podpiwniczony,o użytkowym poddaszu /mansardy/ i nieużytkowym strychu,kryty niskim czterospadowym dachem mansardowym,ryzality środkowe podniesione w facjaty kryte wspólnym dachem prostopadłym do dachu korpusu /niski czterospadowy dach mansardowy/;przybudówka zachodnia jednokondygnacyjna z suteroną,kryta dachem pulpitowym,nad nią trzykondygnacyjna wieża kryta dachem czterospadowym,wysokim z krótką kalenicą;skrzydło dwukondygnacyjne,podpiwniczone,kryte dachem czterospadowym mansardowym,flankowane od zachodu półkolistą wieżyczką krytą stożkowatym dachem wieżowym i wschodu 3-kondygnacyjną wieżą krytą dachem czterospadowym,do której przylega niewielka parterowa dobudówka o dachu pulpitowym;
elewacja południowa-frontowa,symetryczna,podzielona horyzontalnie dwoma gzymsami i wertykalnie pionowymi pasmami gładkiej rustyki,13-osiowa,otwory na 4 poziomach,w centrum płytki,3-osiowy ryzalit z wejściem poprzedzonym schodami i tarasem,zaakcentowany w bryle facjatą,dekorowany pilastrami i rustyką,z balkonem wspartym na profilowanych kroksztynach,na szczycie facjaty balustrada i tarcza zegarowa w lukarnie,flankowany dwiema kobiecymi figurami alegorycznymi;elewacja zwieńczona gzymsem koronującym,parter boniowany poziomo;skrzydło boczne:symetryczne,3-osiowe, podzielone horyzontalnie dwoma gzymsami,zwieńczone gzymsem koronującym;między korpusem i skrzydłem otwór wejściowy

1. Miejscowość T R Z E B I E C H Ó W	2. Obiekt (nazwa jak w karcie) PAŁAC /1/	3. Zawartość wkladki (nazwa obiektu lub materiału uzupełniającego) c.d.p.13, opis fotografii
---	---	---

c.d.p.13

poprzedzony schodami, nad nim okno i wejście na balkon; flankujące elewację wieże jednoosiowe, zdobione rustyką i gzymsami;

elewacja północna-ogrodowa, symetryczna, 13-osiowa, w centrum płytki, 3-osiowy ryzalit o podniesionych w facjatę ścianach, dekorowany rustyką, pilastrami i boniowaniem, zwieńczony gzymsem koronującym i niewielkim szczytem, flankowany dwiema alegorycznymi figurami kobiecymi; elewacja podzielona dwoma gzymsami, zwieńczona gzymsem koronującym, otwory okienne na 4 poziomach, wejście poprzedzone schodami z tarasem; przybudówka sali balowej: trzyosiowa, otwory okienne obwiedzione bogato dekorowanymi obramowaniami, nad nimi okrągłe, niewielkie okna, podzielona horyzontalnie dwoma gzymsami, zwieńczona gzymsem koronującym; w przybudówce zachodniej 1 okno, wnęka ślepa, zwieńczona gzymsem koronującym i prostą attyką; wieże flankujące elewacje jednoosiowe, zdobione gzymsami i rustyką;

elewacja zachodnia-szczytowa, asymetryczna, korpus "ślepy", w przybudówce, podzielonej horyzontalnie gzymsem w suterenie jedno, na parterze 2 okna, zwieńczona gzymsem koronującym i prostą attyką; wieża jednoosiowa, podzielona horyzontalnie gzymsem, między oknami niewielki kartusz herbowy von Reuss'ów, na poddaszu-podzielonym pilastrami-3 wąskie okna, wieża zwieńczona gzymsem koronującym, na dachu kuta w metalu sterczyna; skrzydło boczne: asymetryczne, 3-osiowe /jedna oś w wieży/, podzielone horyzontalnie dwoma gzymsami, zwieńczone gzymsem koronującym, w narożniku między skrzydłem i korpusem balkon z balustradą kutą w metalu;

elewacja wschodnia-szczytowa, asymetryczna, podzielona horyzontalnie gzymsami, 5-osiowa, w części północnej wykusz z podcieniem, flankowany pilastrami, przykryty dachem półkolistym, od południa wieża zwieńczona fryzem i gzymsem koronującym, na dachu wieży kuta w metalu sterczyna; całość zwieńczona gzymsem koronującym;

otwory okienne wszystkich elewacji obwiedzione profilowanymi obramowaniami, parter podkreślony poziomym boniowaniem, otwory okienne użytkowego poddasza w lukarnach o pełnych łękach, mansardy zwieńczone gzymsem z listwy blaszanej, w połaciach dachu niewielkie, okrągłe okna;

Wkładkę założył: Jerzy T. Nowiński 03.1997 r.
(imię, nazwisko, data)

Miejsce przechowywania negatywów:

Wzór ODZ 1978 r.

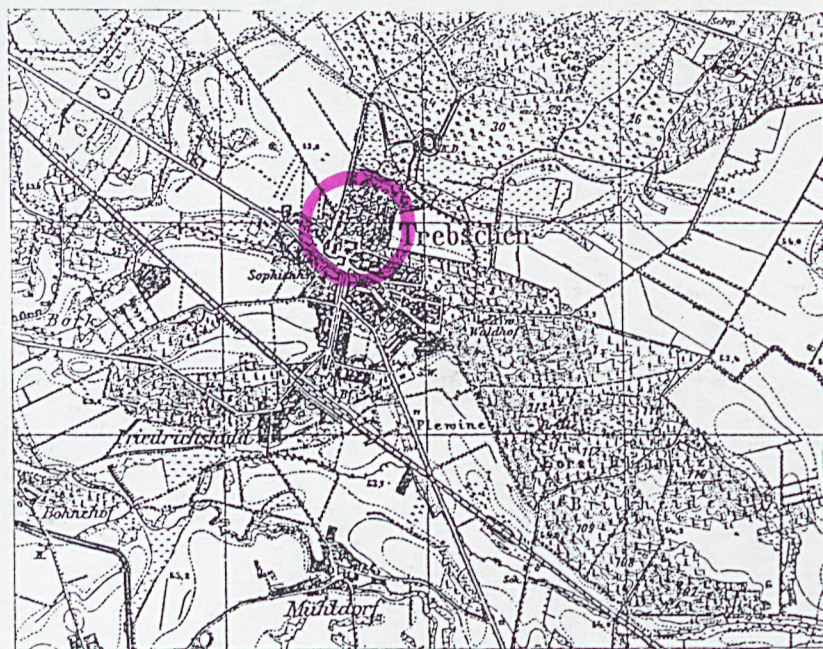
c.d.p.13

wnętrze-główne wejście na osi korpusu, sień na przestrzał, przegrodzona wąską ścianą; boczne wejście w narożniku korpusu i skrzydła bocznego; na parterze dwa trakty-pomieszczenia połączone w amfiladę; na piętrze trzy trakty-trakt środkowy-korytarz; komunikacja między kondygnacjami przez schody usytuowane w sieni głównej, bocznej klatce schodowej oraz w wieżach /schody kręte/;

brak zabytkowego wyposażenia wnętrza; na części ścian zachowana boazeria lub stiuki /sala balowa/;

instalacje-elektryczna, wodno-kanalizacyjna, c.o., odgromowa, gazowa.

FOTOGRAFIE: 1. elewacja południowa-fasada, 2. ryzalit w elewacji południowej, 3. elewacja północna-ogrodowa, 4. facjata w elewacji północnej, 5. skrzydło boczne-elewacja południowa, 6. skrzydło boczne-elewacja zachodnia, 7. skrzydło boczne-elewacja wschodnia, 8. sala balowa-detale architektoniczne na ścianie wschodniej, 9. elewacja zachodnia, 10. boczne wyjście w elewacji północnej, 11. balkon między korpusem a skrzydłem bocznym, 12. dobudówka zachodnia-elewacja południowa, 13. okno w piwnicy-krata kuta w inicjały "M.A.": Maria Alexandrina v. Reuss, 14. wnętrze-sień główna, 15. schody na poddasze, 16. piwnice-dolny poziom, 17, 18. sklepienia pomieszczeń piwnicy, 19. sala balowa, 20-22. stropy kasetonowe, 23. otwór drzwiowy w sali na parterze, 24. otwór drzwiowy sali w skrzydle bocznym, 25, 26. więźba dachowa.



1. Miejscowość

2. Obiekt (nazwa jak w karcie)

3. Zawartość wkładki (nazwa obiektu lub materiału uzupełniającego)

TRZEBIECHÓW

PAŁAC /1/

materiał fotograficzny



1



2



3

Wkładkę założył: Jerzy T. Nowiński 03.1997 r.
(imię, nazwisko, data)

Miejsce przechowywania negatywów: MNR w Szreniawie



4



5

6



7

1. Miejscowość

TRZEBIECHÓW

2. Obiekt (nazwa jak w karcie)

PAŁAC /1/

3. Zawartość wkładki (nazwa obiektu lub materiału uzupełniającego)

materiał fotograficzny, plan sytuacyjny

8



9



10



Wkładkę założył: Jerzy T. Nowiński 03.1997 r.
(imię, nazwisko, data)

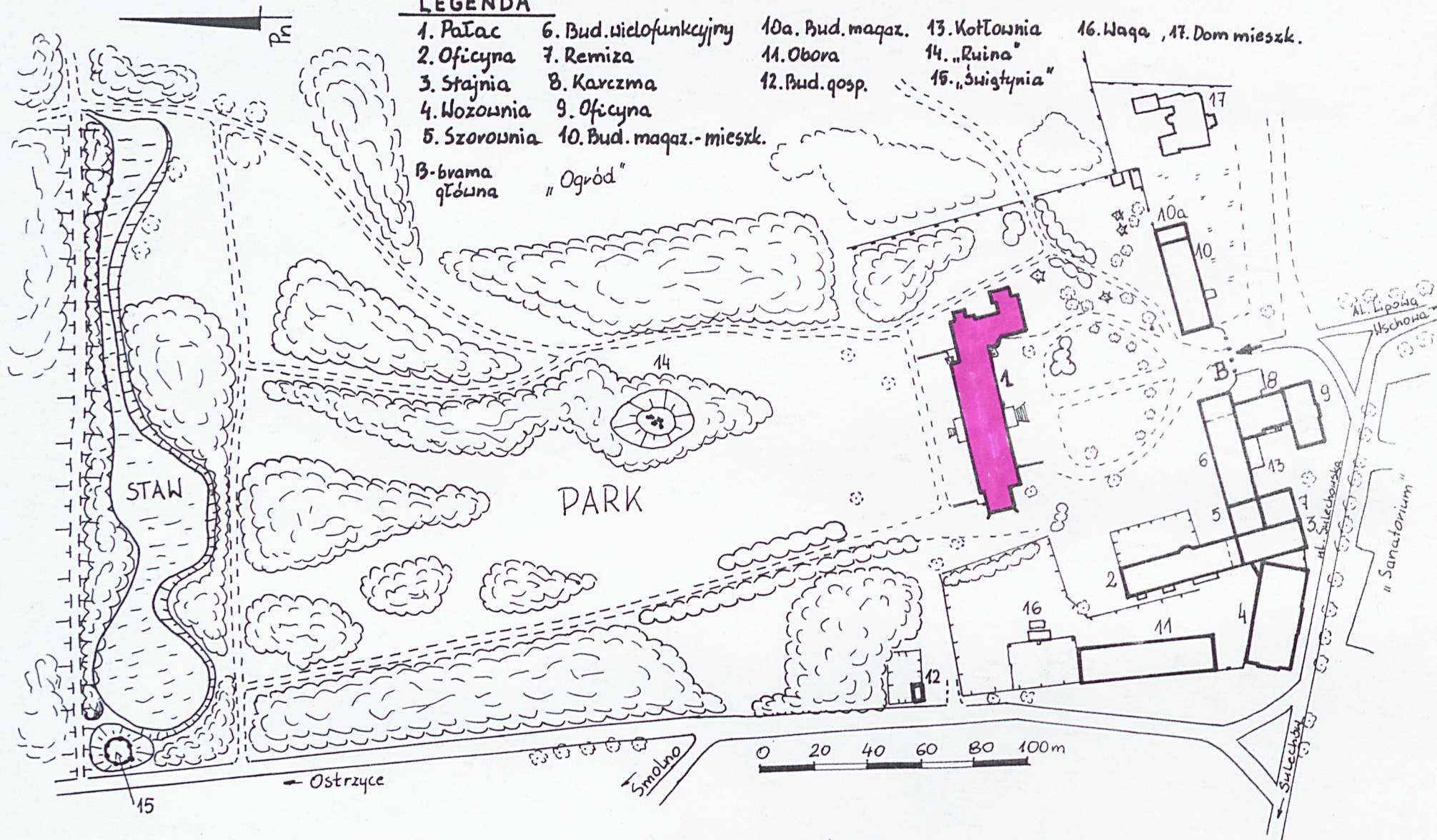
Miejsce przechowywania negatywów: MNR w Szreniawie

LEGENDA

- | | | | | | |
|--------------|-------------------------|------------------|-----------------|----------|-----------------|
| 1. Pałac | 6. Bud. wielofunkcyjny | 10a. Bud. magaz. | 13. Kotłownia | 16. Waga | 17. Dom mieszk. |
| 2. Oficyna | 7. Remiza | 11. Obora | 14. „Ruina” | | |
| 3. Stajnia | 8. Karczma | 12. Bud. gosp. | 15. „Świątynia” | | |
| 4. Wozownia | 9. Oficyna | | | | |
| 5. Szorownia | 10. Bud. magaz.-mieszk. | | | | |

B-brama
główna

„Ogród”



1. Miejscowość	2. Obiekt (nazwa jak w karcie)	3. Zawartość wkładki (nazwa obiektu lub materiału uzupełniającego)
TRZEBIECHÓW	PAŁAC /1/	materiał fotograficzny

11

12



13



Wkładkę założył: Jerzy T.Nowiński 03.1997 r.
(imię, nazwisko, data)

Miejsce przechowywania negatywów: MNR w Szreniawie

14



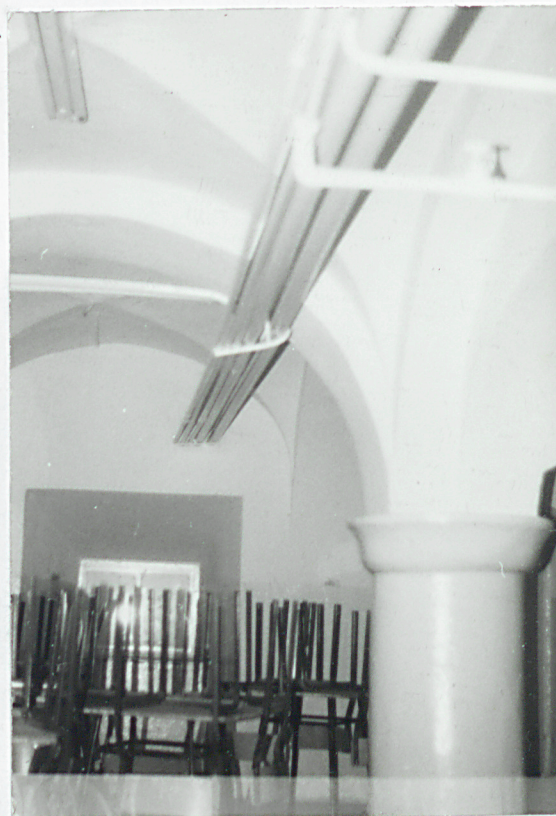
15



16



17



1. Miejscowość TRZEBIECHÓW	2. Obiekt (nazwa jak w karcie) PAŁAC /1/	3. Zawartość wkładki (nazwa obiektu lub materiału uzupełniającego) materiał fotograficzny
-------------------------------	---	--

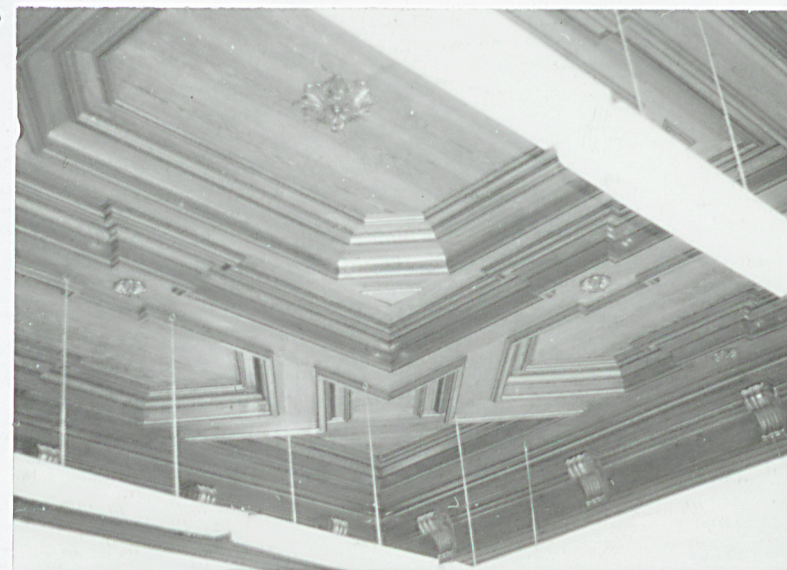


18

19

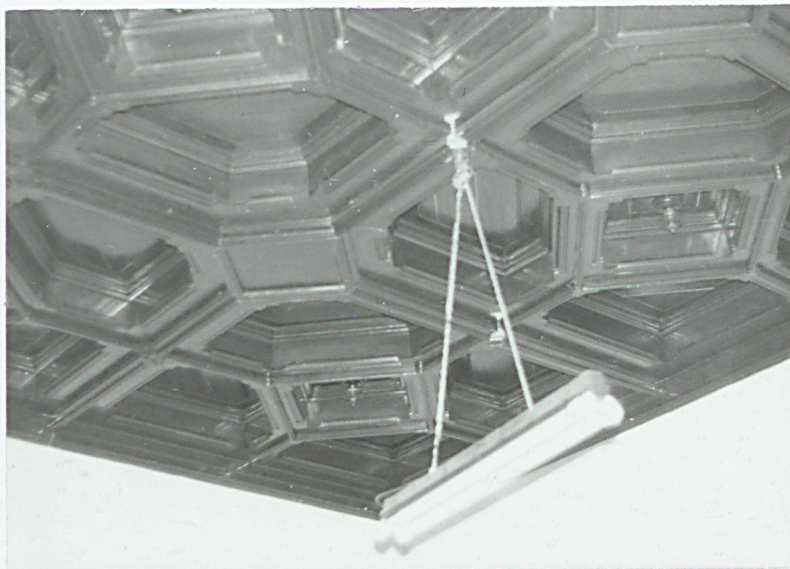


20

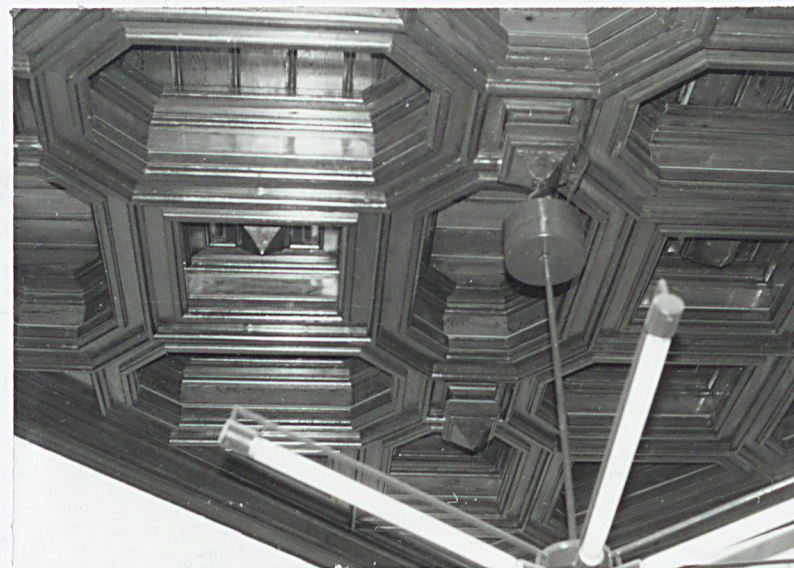


Wkładkę założył: Jerzy T. Nowiński 03.1997 r.
(imię, nazwisko, data)

Miejsce przechowywania negatywów: MNR w Szreniawie



21



22



23

24



1. Miejscowość T R Z E B I E C H Ó W	2. Obiekt (nazwa jak w karcie) PAŁAC /1/	3. Zawartość wkładki (nazwa obiektu lub materiału uzupełniającego) materiał fotograficzny
---	---	--

25



26



Wkładkę założył: Jerzy T.Nowiński 03.1997 r.
(imię, nazwisko, data)

Miejsce przechowywania negatywów: MNR wSzreniawie