

A	B	C	D	E	F	G	H	I	J	K	L	Ł	M	N	O	P	R	S	T	U	V	W	X	Y	Z
---	---	---	---	---	---	---	---	---	---	---	---	---	---	---	---	---	---	---	---	---	---	---	---	---	---

5665  
Nr LUBUSKIE

1. Obiekt  
DOM MIESZKALNY NR 21

2. Czas powstania  
kon. XIX w.

3. Miejscowość  
BRÓJCE



4. Adres 66-304 Brójce  
ul. Świerczewskiego 21

nr hipoteczny [REDACTED]

5. Przynależność administracyjna  
województwo gorzowskie  
gmina Trzciel pow. MIEDZYZRZECZ

6. Poprzednie nazwy miejscowości  
Brätz (do 1945 r.)  
Brodzice (do 1946 r.)

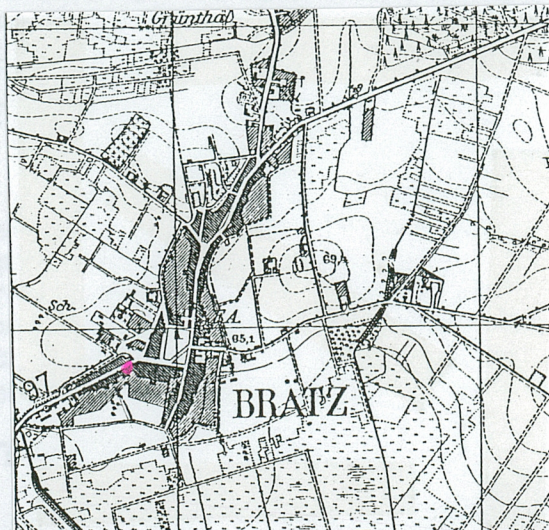
7. Przynależność administracyjna  
przed 1 VI 1975  
województwo zielonogórskie  
powiat Miedzyrzecz

8. Właściciel i jego adres  
[REDACTED]

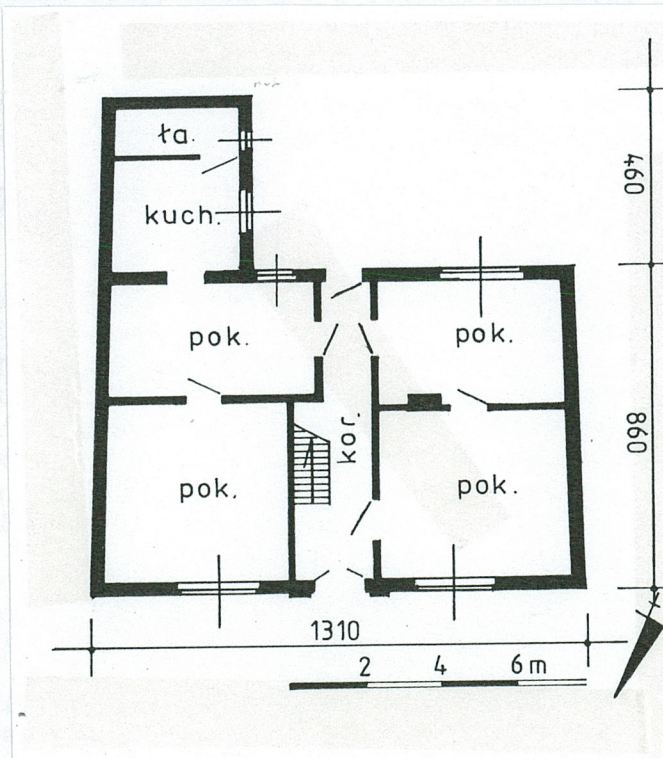
9. Użytkownik i jego adres  
[REDACTED]

10. Rejestr zabytków  
Nr 809 data 15.02.1964 r.

1.



6, 30-te XX w





## Orientacja

Brójce to duża wieś sołecka, położona w południowej części woj. gorzowskiego, oddalona ok. 16 km na południowy-zachód od Trzciela (siedziby UMIG). Sąsiednie miejscowości to: od północy (2 km) Łagowlec; od wschodu (5 km) Chociszewo; od południa (5 km) Szczaniec. Brójce ulokowane są w dolinie (obniżeniu) Obrzy Leniwej, która stanowi lewy dopływ Obrzy; rozplanowane bezpośrednio po południowo-wschodniej stronie międzynarodowej szosy A - Z (Świecko - Poznań). Rozplanowanie przestrzenne miejscowości wykazuje czytelne cechy zespołu urbanistycznego (z rynkiem); do 1945 r. Brójce miały status miasta.

## Sytuacja

Ewidencjonowany dom mieszkalny zlokalizowany jest w południowo-zachodniej części miasta, przy ul. Świerczewskiego 21. Budynek usytuowany po południowo-wschodniej stronie ulicy, w zwartym ciągu zabudowy pierzei. Działka siedliskowa w kształcie wydłużonego prostokąta, zorientowanego na osi NW - SE, o wymiarach 13 x 45 m. Podwórze zabudowane wzdłuż boku wschodniego; wygrózione od zachodu ceglanym murem oraz płotem sztachetowym; wjazd od południa z drogi polnej (zagumiennej) przez 2-skrzydłową bramę. Dom mieszkalny posadowiony na froncie parceli, kalenicowo do drogi, z przyległą w narożniku wschodnim przybudówką. Wzdłuż wschodniego boku podwórza, w jednym ciągu rozlokowana jest zabudowa gospodarcza: murowany budynek gospod., wąski budynek gospodarczy z wyżką, współczesny garaż.

## Materiał, technika, konstrukcja

**Posadowienie** - ewidencjonowany obiekt osadzony na cokole z kamienia łamanego (od frontu otynkowany), w elewacji tylnej (fot. 3) odsłonięty z widoczną, wieńczącą warstwą cegły ceramicznej w układzie główkowym. Wysokość cokołu ok. 50 cm ponad poziom gruntu.

**Ściany** - obwodowe murowane z cegły ceramicznej, tynkowane (od frontu grubo zacieranym tynkiem, w elewacji tylnej tynk gładki). Ściany wewnętrzne także murowane z cegły ceramicznej, tynkowane na gładko, malowane, tapetowane, w łazience glazura. Ściany piwnicy kamienno-ceglane, lekko bielone.

**Stropy** - jednorodne typologicznie i chronologicznie; belkowe z deskowym pułapem, z nabitą trzcinową podsufitką, wyprawione tynkiem na gładko, malowane. W sieni strop z łukowatym podciągami (fot. 7). W piwnicy ceramiczny strop odcinkowy, bielony.

**Wieżba dachowa** - krokeiowo-jętkowa z podwójną podporą stolcową i płatwią pośrednią poniżej poziomu jętek. Krokwie wsparte dołem na belkach stropowych. Wszystkie elementy więźby o mechanicznej obróbce i zróżnicowanych wymiarach: krokwie: 17 x 15 cm, Jątki: 12 x 18 cm, stojce 13 x 17 cm, płatew: 17 x 14 cm. W obrębie strychu dwa kominy słupowe z cegły ceramicznej.

c.d. wkładka nr 1

Brójce lokowane były na surowym korzeniu, na mocy przywileju Władysława Łokietka, wydanego 30.07.1328 r. w Łęczycy Piotrowi Korzbokowi. Osada założona została na prawie magdeburskim. Na pocz. II poł. XV w. osada przeszła na własność Stanisława Zbąskiego. W XVI w. miasteczko rozwijało się pomyślnie, mimo waśni między miejscowymi protestantami i katolikami. Na pocz. XVII w. Król Zygmunt III Waza rozszerzył przywileje dla Brójec, znanych w owym czasie z wyrobu sukna i obuwia. W 1657 r. miasteczko - wraz z drewnianym kościołkiem - spłonęło niemal w całości. W czasie zaboru (1793 r.) Brójce były miastem starościńskim, należącym do Łukasza Bińskiego. W Brójcach odbywało się 7 jarmarków rocznie wraz ze spędem koni i bydła. Miejscowość liczyła wówczas ok. 1000 mieszkańców i 100 domów.

Na przełomie XVIII i XIX w. nastąpił silny rozwój przemysłu sukienniczego; w 1804 r. było tu 126 warsztatów tkackich i 270 tkaczy (na ok. 1200 mk). W latach 1807-1815 Brójce należały do Księstwa Warszawskiego. 17 czerwca 1807 r. miasto strawił wielki pożar (zniszczeniu uległo 98 budynków - głównie w centrum osady: kościół katolicki, zbór protestancki, synagoga, 2 szkoły, ratusz, browar). Miasteczko dość szybko odbudowano, jednak koniunktura gospodarcza po powrocie rządów pruskich znacznie się pogorszyła. Po 1820 r. sukiennictwo w Brójcach upadło całkowicie. W 1837 r. w miasteczku było ok. 200 domów i 1475 mk. W latach 80-tych XIX w. już wszyscy mieszkańcy Brójec przyznawali się do narodowości c.d. wkładka nr 1



<b>14. Kubatura</b>  korpus - ok. 700 m <sup>3</sup> przybudówka - ok. 100 m <sup>3</sup>	<b>15. Powierzchnia użytkowa</b>  pow. zab. korpus - 112,7 m <sup>2</sup> przybudówka - 18,4 m <sup>2</sup>	<b>16. Przeznaczenie pierwotne</b>  mieszkalno-sklepowe	<b>17. Użytkowanie obecne</b>  mieszkalne
<b>18. Prace budowlane i konserwatorskie, ich przebieg i dokumentacja</b>  Po 1945 roku budynek pozostaje w rękach prywatnych, prowadzono w nim systematyczne prace remontowe i zabezpieczające: w 1976 r. zmieniono przeprucia okienne, wymieniono stolarkę okienną i drzwiową; zabudowano i zaadaptowano do celów mieszkalnych dawne pomieszczenia sklepowe. Wymieniono instalację elektryczną, w 1997 r. założono c.o.		<b>19. Stan zachowania (fundamenty, ściany zewnętrzne, ściany wewnętrzne, sklepienia, stropy, konstrukcje dachowe, pokrycie dachu, wyposażenie i instalacje)</b>  Ogólny stan techniczny ewidencjonowanego obiektu należy określić jako zadowalający. Brak zagrożeń konstrukcyjnych w obrębie więźby dachowej, stabilności ścian. Brak izolacji poziomej powoduje zawilgocenie ścian parteru (fot. 3), szczególnie w obrębie przybudówki, skorodowanie i ubytki tynku.	
		<b>20. Najpilniejsze postulaty konserwatorskie</b>  Ewidencjonowany obiekt figuruje w rejestrze zabytków (nr 809 z dn. 15.02.1964 r.), podlegając tym samym prawnej ochronie konserwatorskiej. Budynek ulokowany w zwartej pierzei zabudowy, stanowi integralny element pierwotnej (XIX-wiecznej) kompozycji architektonicznej. Szczególnej ochronie konserwatorskiej winny podlegać: parterowa bryła z dachem 2-spadowym i dachówkowym pokryciem, ogólna symetryczna kompozycja elewacji. Obiekt po remoncie, częściowo zdewaloryzowany, w przyszłości zalecana rewitalizacja elewacji frontowej (powrót do 5-osiowego podziału). Wszelkie prace budowlane winny być uzgadniane z WKZ w Gorzowie.	



21. Akta archiwalne (rodzaj akt, numer i miejsce przechowywania)

22. Biblioteka

Guter-Adressbuch der Provinz Posen, 1907 i 1913

St. Kowalski, Zabytki Środkowego Nadodrza, Zielona Góra 1976

Słownik Geograficzny Królestwa Polskiego i innych krajów słowiańskich, T. I, Warszawa 1897.

Zabytki architektury i budownictwa w Polsce, ser. A, T. VII, z. 17, Warszawa 1972.

23. Źródła ikonograficzne i fotografia (rodzaj, miejsce przechowywania, sygnatury)

Reprodukcja mapy topograficznej wsi Brójce (niem. Bratz) z lat 30-tych XX w. - ksero ze zbiorów PSOZ w Gorzowie Wlkp.

24. Uwagi różne Karta ewid. arch. NR 825

25. Opracował

tekst.....mgr Waldemar Witek, BSiDK Szczecin, XI. 1998 r.

imię, nazwisko, data, podpis

plany, rysunki.....mgr Cezary Nowakowski, BSiDK Szczecin, XI. 1998 r.

imię, nazwisko, data, podpis

zdjęcia fotogr.....mgr Waldemar Witek, BSiDK Szczecin, XI 1998 r.

imię, nazwisko, data, podpis

miejsce przechowywania negatywów.....PSOZ w Gorzowie Wlkp.

KARTA PO WYPEŁNIENIU PODLEGA OCHRONIE NA PODSTAWIE PRZEPISÓW PRAWA AUTORSKIEGO

26. Adnotacje o inspekcjach, informacje o zmianach (daty, imiona i nazwiska wypełniających)

WOJEWÓDZKI ODDZIAŁ  
PAŃSTWOWEJ SŁUŻBY OCHRONY ZABYTEKÓW  
ul. Jagiellończyka 8  
66-413 GORZÓW WLKP.  
tel./fax (095) 225-612, 215-295

DYREKTOR

z up. R. Wleczorek  
mgr Władysław Chrostowski  
WOJEWÓDZKI KONSERWATOR ZABYTEKÓW

30.11.1998 r.

27. Załączniki

3 wkładki szczegółowe



1. Miejscowość B R Ó J C E	2. Obiekt (nazwa jak w karcie) DOM MIESZKALNY NR 21 UL. ŚWIERCZEWSKIEGO	3. Zawartość wkładki plan sytuacyjny, tekst, foto
-------------------------------	---	--

c.d. rubr. nr 12

niemieckiej. Na przełomie XIX i XX w. w Brójcach powstała fabryka krochmalu i płatków ziemniaczanych. Po I wojnie światowej miasto pozostawało w granicach Rzeszy Niemieckiej, a liczba mieszkańców systematycznie malała. Po 1945 r. miejscowość z uwagi na jej rolniczy charakter została pozbawiona praw miejskich.

Ewidencjonowany dom mieszkalny został wzniesiony - prawdopodobnie - w kon. XIX w., być może na miejscu wcześniejszej budowli. Datowanie oparto na analizie cech formalnych: ceglanej konstrukcji ścian, mechanicznej obróbce więźby dachowej. Obiekt ulokowano w południowo-zachodniej części Brójec, w zwartym ciągu zabudowy. Brak informacji o budowniczych i pierwotnych właścicielach; według przekazów ustnych (oraz po analizie rozplanowania wnętrza) w budynku przed 1945 r. był sklep. Analizując skalę dzięki siedliskowej oraz typ zabudowy gospodarczej, można założyć, że była to nieruchomość o charakterze rolniczym, ze sklepem w obrębie budynku mieszkalnego (może branży mięsnej) oraz magazynem w obrębie przybudówki.

Od 1946 roku nieruchomość była własnością Państwa Piochów, w domu mieszkalnym nie prowadzono działalności usługowej; w 1976 r. pomieszczenia sklepowe zaadaptowano na potrzeby mieszkalne. Od 1987 roku nieruchomość jest własnością [REDAKTOWANE].

W sensie formalnym ewidencjonowany obiekt jest to parterowy, 3-osioły (pierwotnie 5-osioły), szerokofrontowy dom mieszkalny, w typie wiejskiej chałupy.

c.d. rubr. nr 13

Pokrycie dachowe - stanowi ceramiczna dachówka karpiówka, ułożona w koronkę (podwójnie), kalenica zabezpieczona ceramicznymi gąsiorami.

Podłogi, posadzki - w przelotowym korytarzu posadzka z płytek terakotowych, w pozostałych pomieszczeniach mieszkalnych podłogi deskowe, także z nabitymi płytami paździerzowymi, wykładzinami. Na strychu podłoga deskowa.

Schody - umieszczone pośrodku przelotowego korytarza drewniane, policzkowe (fot. 7), zabiegowe (biegi nietynkowane), zaopatrzone w drenianą balustradę i poręcz. Schody przy drzwiach frontowych (fot. 5) kamienne, stopnie profilowane. Schody do piwnicy ceglane.

Stolarka okienna - prawie cała stolarka okienna została wymieniona w trakcie remontu w latach 70-tych. Są to nowe, 3-skrzydłowe, okna podwójne (fot. 1,3), Jedynie w elewacji tylnej zachowało się stare okno krosnowe (fot. 4), 4-skrzydłowe dzielone asymetrycznym krzyżem.

Stolarka drzwiowa - także częściowo wymieniona. Drzwi frontowe (fot. 5) - dwuskrzydłowe, ramowo-płycinowe (płyciny profilowane, ponad ślemieniem półkoliste, dwupolowe nadświetle, ościeżnice płycinowe. Drzwi tylne (fot. 3) ramowo-klepkowe

Wkładkę założył: mgr Waldemar Witek, BSiDK XI 1998 r.

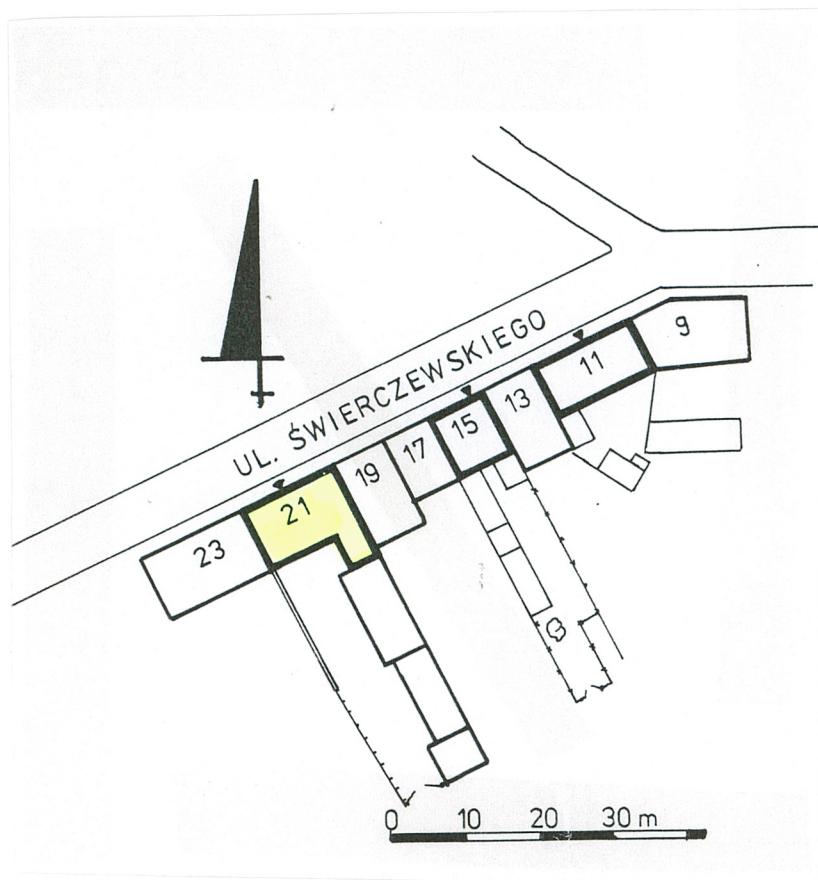
c.d. wkładka nr 2

BDZ Gorzów Wlkp.

Miejsce przechowywania negatywów: .....

Wzór ODZ W-wa





2.



1. Miejscowość B R Ó J C E	2. Obiekt (nazwa jak w karcie) DOM MIESZKALNY NR 21 UL. ŚWIERCZEWSKIEGO	3. Zawartość wkładki tekst, foto
-------------------------------	---	-------------------------------------

c.d. rubr. nr 13

jednoskrzydłowe, z łukowym, 4-polowym nadświetlem. Wewnątrz zachowała się także stolarka historyczna: 1-skrzydłowe, ramowo-płycinowe drzwi bez naświetli (fot. 6), zawieszone na trzpieniowych zawiasach, zaopatrzone w ozdobne mosiężne klamki i szyldziki. Także drzwi ramowo-płycinowe z dużymi naświetlami (fot. 7).

R z u t

Korpus ewidencjonowanego domu mieszkalnego wzniesiony został na planie prostokąta (trapezoidalnego - ścięte ściany szczytowe), zorientowanego na osi NE - SW, o wymiarach 1310 x 860 cm. Front zwrócony w kierunku północno-zachodnim, w stronę ul. Świerczewskiego. Do wnętrza prowadzą dwa wejścia, na osi, pośrodku ścian długich. Przy narożniku wschodnim przybudówka, dostępna jedynie od strony budynku mieszkalnego. Rozplanowanie wnętrza uległo częściowemu przekształceniu; pierwotnie w lewej części budynku był sklep z magazynem w obrębie przybudówki. Jest to układ 2-traktowy (trakt frontowy głębszy). Na osi krótkiej, pośrodku przelotowy, asymetryczny korytarz z klatką schodową. W traktie frontowym, po jednym pokoju po każdej stronie korytarza. W traktie tylnym po jednym pokoju. W przybudówce kuchnia i łazienka.

B r y ł a

Inwentaryzowany dom mieszkalny charakteryzuje się bryłą w formie leżącego prostopadłościanu, nakrytego dachem 2-spadowym a w połaci tylnej z wystawką pod daszkiem 2-spadowym. Wysokość całkowita obiektu ok. 810 cm, stosunek wysokości ścian do wysokości dachu jak ok. 4 : 3. Przybudówka o wysokości ok. 600 cm z dachem 1-spadowym. W sensie formalnym jest to budynek parterowy (z wystawką w części tylnej), niepodpiwniczony (piwnica tylko pod przybudówką - h - 180 cm), z użytkowym składowo-mieszkalnym poddaszem.

E l e w a c j e

Obie elewacje w ewidencjonowanym budynku uległy poważnym przekształceniom w wyniku remontu w latach 70-tych XX w. Pierwotnie 5-osiowa el. frontowa, poprzez wykonanie nowych przepruć okiennych stała się 3-osiowa, symetryczny z rodzajem ozdobnego portalu (fot. 1). Tynk fakturalny, ostrozacierany w kolorze ciemnobieżowym, tynk gładki na cokole. Lekko widoczne szczyty otynkowane na gładko. Elewacja tylna 3-osiowa z wystawką przykrytą 2-spadowym daszkiem, tynk gładki beżowo-cokół kamienny nietynkowany. Przybudówka 2-osiowa, otynkowana.

c.d. wkładka nr 3

Wkładkę założył: ..... mgr Waldemar Witek, BSiDK XI 1998 r.

Miejsce przechowywania negatywów: ..... BDZ Gorzów Wlkp.

WzŹr ODZ W-wa





3.



4.



5.



1. Miejscowość B R Ó J C E	2. Obiekt (nazwa jak w karcie) DOM MIESZKALNY NR 21 UL. ŚWIERCZEWSKIEGO	3. Zawartość wkładki tekst, foto
-------------------------------	---	-------------------------------------

c.d. rubr. nr 13

I n s t a l a c j e

W ewidencjonowanym domu mieszkalnym znajduje się instalacja elektryczna, wodno-kanalizacyjna, c.o. (węglowo-koksowe), zachowane zostały także pojedyncze piece kaflowe, system kominowy drożny (dwa kominy słupowe murowane z cegły ceramicznej). Krawędzie połaci dachowych orynowane, rury spustowe przy narożach.

Spis fotografii:

1. Elewacja frontowa - północno-zachodnia
2. Elewacja frontowa (NW) - widok od zachodu
3. Elewacja tylna południowo-wschodnia z wystawką
4. Widok ogólny przybudówki przy narożniku wschodnim
5. Ramowo-płycinowe, 2-skrzydłowe drzwi frontowe z półkolistym naświetlem
6. Wewnętrzne, 1-skrzydłowe, ramowo-płycinowe drzwi z ozdobną klamką i szyldzikiem
7. Półkolisty podciąg w korytarzu, widoczne w głębi policzkowe schody zabiegowe
8. Widok ogólny więźby dachowej.

Wkładkę założył: mgr. Waldemar Witek, BSiDK.XI.1998 r.

Miejsce przechowywania negatywów: ..... BDZ w Gorzowie Wlkp.

Wzr ODZ W-wa





6.



7.



8.