

1. Obiekt

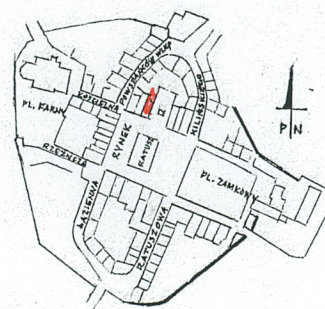
DOM MIESZKALNY

2. Czas powstania
ok. 1880 r.

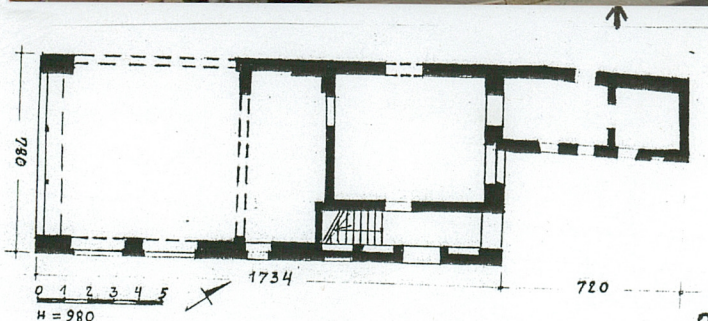
3. Miejscowość

WSCHOWA

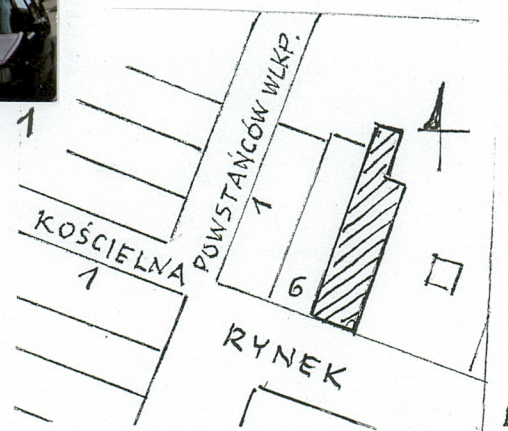
11. Zdjęcia, rzut, przekrój, sytuacja, orientacja



3



2



4

4. Adres **ul. Rynek 5 (d. 4)**
67- 400 Wschowa

Nr hipoteczny: nr dz. 1455/5, [REDACTED]

5. Przynależność administracyjna

województwo **lubuskie**
powiat: **wschowski**
gmina: **Wschowa**

6. Poprzednie nazwy miejscowości

**Veschow (1249), Vrowinstat (1310),
Frawenstad (1322), Frowynstat
(1339), Schowa (1349), Fraustadt**

7. Przynależność administracyjna
przed 1.01.1999

województwo **leszczyńskie**
powiat **wschowski**

8. Właściciel i jego adres

**Gmina Wschowa, ul. Rynek 1, 67-
400 Wschowa
c.d. pkt. 24**

9. Użytkownik i jego adres
j.w.

10. Rejestr zabytków

Nr **782/1686** data **15.03.1965 r.**

Działka, na której położony jest dom nr 5, wytyczona została w XIII w. wraz z lokacją Wschowy. W ciągu stuleci w jej granicach mogły zajść niewielkie zmiany, bez istotnego wpływu na formę zabudowy. O wyglądzie budynków, poprzedzających obecny obiekt brak jest bezpośrednich przekazów. Ogólny pogląd w tej sprawie dają tylko pośrednie źródła, dotyczące historii miasta, zwłaszcza mówiące o pożarach i materiałach, z jakich zbudowane były domy. Z informacji o pożogach unicestwiających całą zabudowę wynika jednoznacznie, że była ona drewniana, a w nowszych czasach szachulcowa. Przekaz mówiący o tym, że w 1598 roku płomieniom oparły się tylko murowane piwnice, świadczy o nietrwałości budulca, z jakiego wzniesione były domy. Gdy zaś chodzi o murowane piwnice, to wiadomość ta nie dotyczy omawianego obiektu. Zapewne takiej piwnicy nie miał on jeszcze po odbudowie z pożaru, jaki wybuchł w 1685 r. Z przekazów źródłowych wiadomo, że jeszcze na przełomie XVIII i XIX wieku nie wszystkie budynki przy Rynku były murowane. Do tych o konstrukcji szachulcowej należał zapewne również opisywany dom. Już jednak kilka lat później, najpewniej przed 1820 rokiem na miejscu szachulcowego stanął obecny dom murowany. Został on spalony wraz z siedmioma innymi w czasie pożaru północnej pierzei Rynku w 1866 r. Był to czas rodzącego się kapitalizmu, upadku rzemiosła iubożenia wielu mieszkańców Wschowy. Z tego powodu trzy spalone domy nie zostały odbudowane, a miejsca po nich pozostają do dziś puste. Dom nr 5 odbudowany został też nie od razu, o czym świadczy fasada wschodnia, będąca przed pożarem ślepą ścianą, wspólną z przyległym budynkiem.

c.d. załącznik 1

Dom usytuowany jest w północnej części pierzei Rynku, trzeci od strony zachodniej, gdzie przylega do niego kamienica nr 6, zespólna z inną mającą adres Powstańców Wielkopolskich 1. Od wschodu przed domem znajduje się niezabudowany plac, a za nim trzy dalsze kamienice północnej pierzei. Odległość domu od stojącego na Rynku ratusza wynosi około 20 m, od położonego na zachód kościoła parafialnego około 180 m. Dom zbudowany z cegły na zaprawie wapiennej, otynkowany. Tynki cementowo – wapienne, gładkie. Sklepienia w piwnicach ceglane, odcinkowe. Nad sklepem strop żelbetowy, w mieszkaniach stopy drewniane ze ślepym pułapem i podsufitką. Wieżba dachowa krokwiowo- płatwiowa ze stolcami i zastrzałami. Dach pulpitowy, kryty papą na deskach. Posadzki w piwnicach ceglane, w sieni cementowe, w sklepie i łazienkach mieszkań ceramiczne, w mieszkaniach podłogi drewniane. Schody zewnętrzne do sklepu i sieni betonowe, do piwnicy ceglane jednobiegowe, z parteru na wyższe kondygnacje drewniane, jednobiegowe, zabiegowe, z balustradami o profilowanej poręczy i toczonych tralkach. Drzwi zewnętrzne do sieni drewniane, dwuskrzydłowe z nadświetlem, ramowo- płycinowe, na zawiasach czopowych. Drzwi zewnętrzne z podwórza metalowe, jednoskrzydłowe z nadświetlem, z dekoracyjnym układem listew romb. Drzwi do mieszkań drewniane, jednoskrzydłowe, ramowo – płycinowe, na zawiasach czopowych. we. Budynek założony na rzucie wydłużonego prostokąta z wąskim długim ryzalitem przy północnym boku. Pierwotnie trzytraktowy z sienią przelotową na wschodnim obrzeżu, obecnie z zatartym układem przez zlikwidowanie sieni w przednim trakcie. Dom stanowi element wspólnej bryły zespolonych trzech budynków o zróżnicowanych gabarytach i formach dachu. Trzykondygnacyjny, częściowo podpiwniczony, nakryty dachem pulpitowym. Ryzalit dwukondygnacyjny z użytkowym poddaszem i dachem pulpitowym. Elewacja frontowa trzysosiowa, podzielona wąskimi gzymsami - kordonowym nad parterem i podokiennym w trzeciej kondygnacji, z profilowanym gzymsem wieńczącym. Płaszczyznę parteru wypełnia prostokątna, trójdzielna witryna sklepowa. Ściany pięter mają po trzy prostokątne okna w opaskowych obramieniach z tynku. Elewacja wschodnia boniowana, z profilowanym gzymsem kordonowym nad parterem. Pięcioosiowa o prostokątnych otworach okien i drzwi, ujętych opaskowymi obramieniami z tynku. Okna drugiej kondygnacji mają proste, gzymsowe nadproża i podparapetowe wnęki. W płaszczyźnie parteru rytm osi zakłócony przebicciem po stronie południowej dwóch witryn. Drzwi znajdują się na skrajnej osi północnej. Elewacja tylna trzysosiowa, poniżej trzeciej kondygnacji przesłonięta w zachodniej części ryzalitem. Elewacja ryzalitu czteroosiowa, prosta. Układ wnętrz w parterze przekształcony przez połączenie z częścią pomieszczeń domu nr 6. Odrębne niegdyś sklepy obu kamienic, tworzą obecnie wspólne wnętrze. Również część środkowej sieni domu nr 6 włączona jest do magazynowego zaplecza sklepu.

Instalacje: elektryczna, wodno – kanalizacyjna, c.o., telefoniczna.

<p>14. Kubatura</p> <p>1900 m³</p>	<p>15. Powierzchnia użytkowa</p> <p>463 m²</p>	<p>16. Przeznaczenie pierwotne</p> <p>mieszkalne</p>	<p>17. Użytkowanie obecne</p> <p>mieszkalno - handlowe</p>
<p>18. Prace budowlane i konserwatorskie, ich przebieg i dokumentacja</p> <p>W latach powojennych przy obiekcie prowadzone były remonty bieżące, a w latach 80. XX wieku kapitalny remont, którym objęto dach i elewacje. Po 1990 roku zlikwidowano drzwi do sklepu i zmodernizowano witrynę. Przebito też dodatkowe dwie witryny w elewacji wschodniej. W roku 2004 odrestaurowano elewacje i założono nowe rynny i rury spustowe – miedziane.</p>		<p>19. Stan zachowania (fundamenty, ściany zewnętrzne, ściany wewnętrzne, sklepienia, stropy, konstrukcje dachowe, pokrycie dachu, wyposażenie i instalacje)</p> <p>Dość dobry. Zastrzeżenia budzą zaniedbane piwnice – zawilgocone, z dużymi ubytkami tynków.</p>	
		<p>20. Najpilniejsze postulaty konserwatorskie</p> <p>Wskazany remont piwnic.</p>	

21. Akta archiwalne (rodzaj akt, numer i miejsce przechowywania)

Negatywny wynik kwerendy w Archiwum Państwowym w Zielonej Górze z siedzibą w Starym Kisielinie.

22. Bibliografia

G. Wróblewska, *Wschowa*, [w:] Studia nad początkami i rozplanowaniem miast nad środkową Odrą i dolną Wartą, Zielona Góra 1970, s. 435-463

23. Źródła ikonograficzne i fotograficzne (rodzaj, miejsce przechowywania, sygnatura)

- Plan Wschowy z 1794 r., repr. w: G. Wróblewska, op.cit., s. 439, poz. 22

24. Uwagi różne

Grażyna i Feliks Gertych, ul. Rynek 5/3, 67-400 Wschowa
Józefa i Kazimierz Piter, ul. Rynek 5/1, 67-400 Wschowa
Krzysztof Matusiak, ul. Rynek 5/4, 67-400 Wschowa

25. Opracował

tekst dr Katarzyna Adamek-Pujso, lipiec- wrzesień 2006

plany, rysunki dr Katarzyna Adamek-Pujso, lipiec- wrzesień 2006

zdjęcia fotogr. dr Katarzyna Adamek-Pujso, lipiec-wrzesień 2006

Miejsce przechowywania negatywów WUOZ w Zielonej Górze

KARTA PO WYPEŁNIENIU PODLEGA OCHRONIE NA PODSTAWIE PRZEPISÓW PRAWA AUTORSKIEGO

26. Adnotacje o inspekcjach, informacje o zmianach (daty, imiona i nazwiska wypełniających)

27. Załączniki

załącznik nr 1 - c.d. pkt. 12
załącznik nr 2-3 - Materiał ilustracyjny
załącznik nr 4 - Spis ilustracji

1. Miejscowość	WSCHOWA	4. Obiekt (nazwa jak w karcie)	5. Zawartość wkładki (nazwa materiału uzupełniającego)
2. Gmina	Wschowa	DOM MIESZKALNY, ul. Rynek 5 (d. 4)	c.d. pkt. 12
3. Województwo	lubuskie		

/cd. pkt. 12/

Nadając jej architektoniczny kształt i wprowadzając od tej strony schody na wyższe kondygnacje, inwestor musiał wiedzieć, że sąsiednie działki pozostaną niezabudowane, a ta kwestia nie mogła być rozstrzygnięta zaraz po pożarze. Przedni trakt odbudowanego domu przeznaczony został na cele handlowe. W nieustalonym czasie, najpewniej w latach 30. XX wieku nastąpiło połączenie sklepów w kamienicach 5 i 6. Wyburzono mur dzielący domy a także sklepienia przednich traktów. Wnętrze przekryte zostało stropem żelbetowym. O właścicielach posesji z wczesnego okresu, jak też z czasów nowszych brak jest danych. Za rzecz pewną uznać jedynie można, że pierwsi z nich należeli do uprzywilejowanej warstwy patrycjatu. Od XVII wieku budynek był już jednak w rękach osób mniej zamożnych, których nie było stać na wybudowanie domu murowanego. Zewnętrzna architektura budynku odwołuje się do form klasycystycznych.



Wkładkę założył: dr Katarzyna Adamek-Pujszo
Miejsce przechowywania negatywów: WUOZ Zielona Góra



6



7



8

1. Miejscowość	WSCHOWA	4. Obiekt (nazwa jak w karcie)	5. Zawartość wkładki (nazwa materiału uzupełniającego)
2. Gmina	Wschowa	DOM MIESZKALNY, ul. Rynek 5 (d. 4)	Materiał ilustracyjny
3. Województwo	lubuskie		



9



10



11



12



13



14

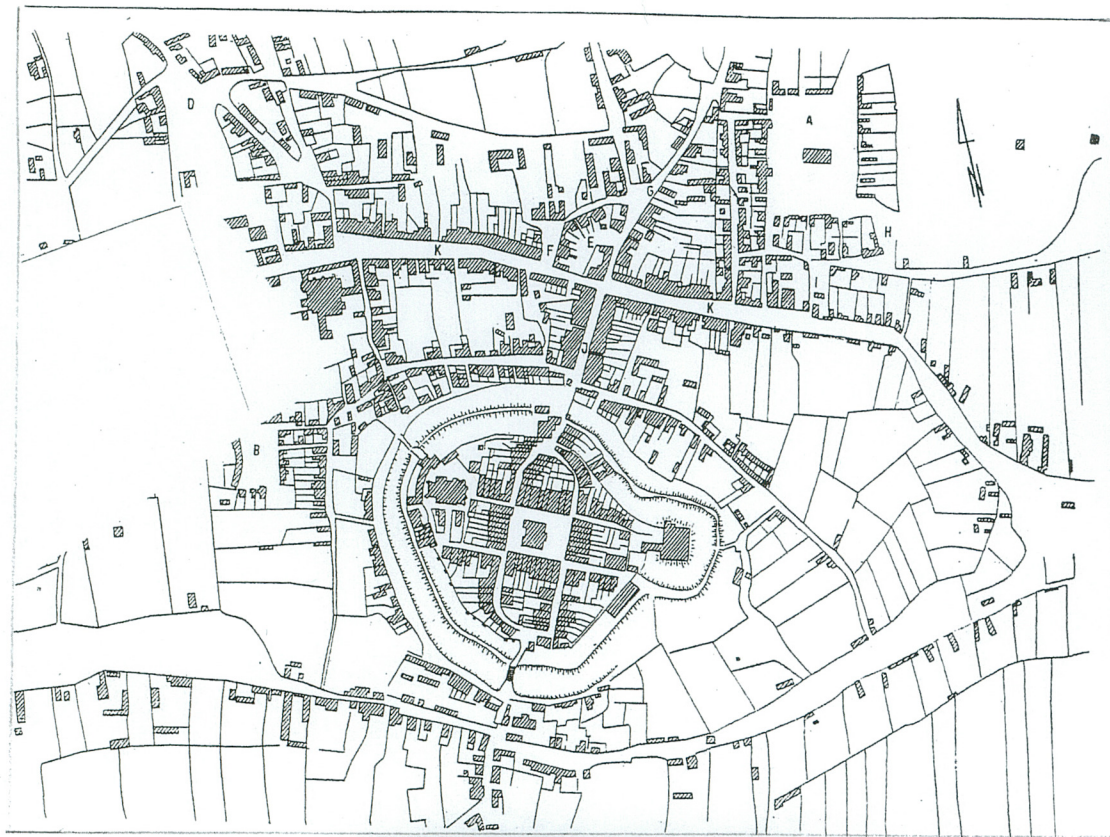
1. Miejscowość	WSCHOWA	4. Obiekt (nazwa jak w karcie)	5. Zawartość wkładki (nazwa materiału uzupełniającego)
2. Gmina	Wschowa		
3. Województwo	lubuskie	DOM MIESZKALNY, ul. Rynek 5 (d. 4)	Materiał ilustracyjny



15



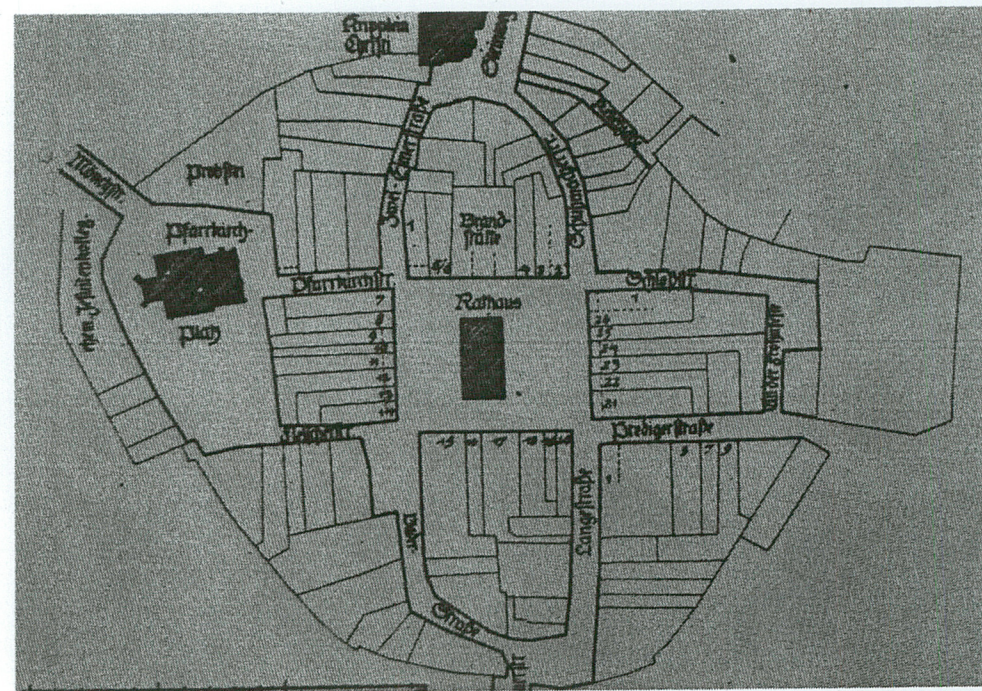
16



17



18



19



20

1. Miejscowość 2. Gmina 3. Województwo	WSCHOWA Wschowa lubuskie	4. Obiekt (nazwa jak w karcie) DOM MIESZKALNY, ul. Rynek 5(d.4)	5. Zawartość wkładki (nazwa materiału uzupełniającego) Spis ilustracji
--	---	---	--

Spis ilustracji:

1. Fasada domu
2. Rzut przyziemia
3. Plan orientacyjny
4. Plan sytuacyjny
5. Elewacja wschodnia
6. Elewacja tylna
7. Drzwi zewnętrzne wschodnie
8. Drzwi zewnętrzne z podwórza
9. Schody do piwnicy
10. Schody na piętro
11. Fragment klatki schodowej
12. Schody na trzecią kondygnację
13. Korytarz w piwnicy
14. Pomieszczenie piwniczne
15. Fragment poddasza
16. Fotografia domu z 1984 r.
17. Plan Wschowy z 1794 r., repr. w: G. Wróblewska, *Wschowa*, [w:] Studia nad początkami i rozplanowaniem miast nad środkową Odrą i dolną Wartą, Zielona Góra 1970
18. Plan Wschowy z 1794 – 1812, AGAD, sygn. 175-6, repr. [w:] J. Widarski, Miejskie mury obronne
19. Plan Wschowy z 1891 r., repr. z artykułu Grosmann, Fraustadts werden und Wachsen, [w:] Heimatkalender f.d.Kreis Fraustadt 1922
20. Plan Wschowy z ok. 1920 r., ze zbiorów Muzeum Ziemi Wschowskiej