

OŚRODEK DOKUMENTACJI  
ZABYTEKÓW W WARSZAWIE

KARTA EWIDENCYJNA ZABYTEKÓW  
ARCHITEKTURY I BUDOWNICTWA

A B C D E F G H I J K L M N O P R S T U V W X Y Z

Nr

6230

1. Obiekt

**RATUSZ**

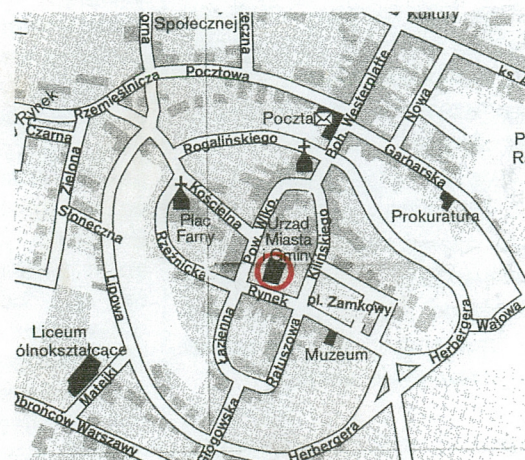
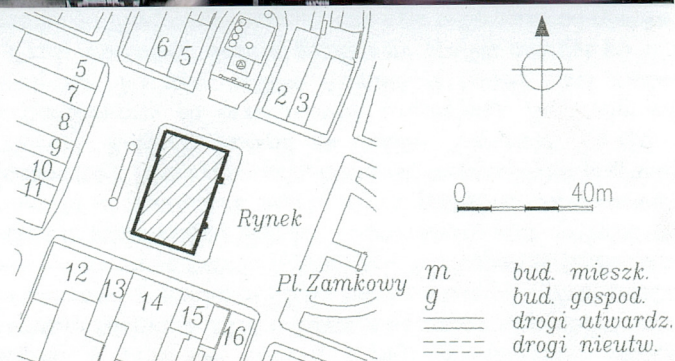
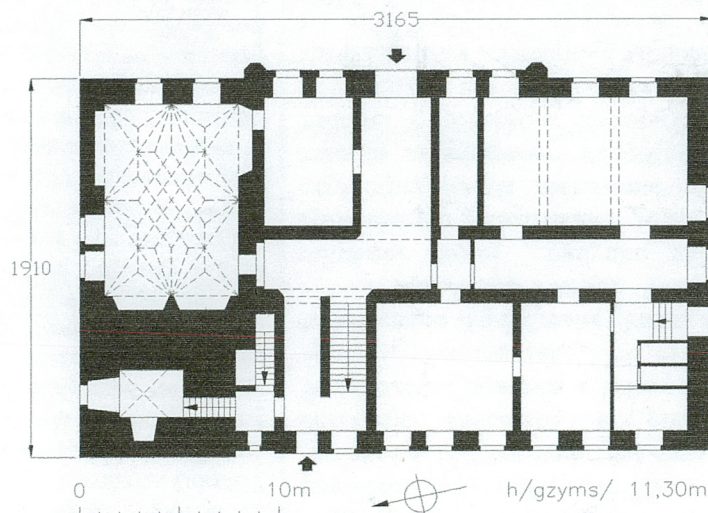
2. Czas powstania

XIV w.; 1556 r; 1612; po  
1685; 1862 r

3. Miejscowość

**WSCHOWA**

11. Zdjęcie, rzut, przekrój, sytuacja, orientacja



4. Adres

Rynek 1  
67-400 Wschowa

nr działki: 1461

ks. wiecz nr:

5. Przynależność administracyjna

województwo lubuskie  
powiat Wschowa  
gmina miasto Wschowa

6. Poprzednie nazwy miejscowości

Fraustadt, Kreisstadt

7. Przynależność administracyjna do 31.12.1998 r

województwo lubuskie  
gmina miasto Wschowa

8. Właściciel i jego adres

gmina miasto Wschowa;  
UMiG Rynek 1  
67-400 Wschowa

9. Użytkownik i jego adres

jw.

10. Rejestr zabytków

nr: 685/607 A data 20.06.1963



12. Autorzy, historia obiektu, określenie stylu.

Pierwsza wzmianka o Wschowie pochodzi z 1136 r., z bulli papieża Innocentego II. Założenie miasta nastąpiło w 1150 lub 1143 r., a jego potwierdzenie, połączone z nadaniem różnych przywilejów miało miejsce w 1273 r. Lokacja na prawie magdeburskim odbyła się w 1310 r. W XIV w. miasto przejściowo w granicach Śląska lub we władaniu królów czeskich. Po wyprawie Kazimierza Wlk. W 1343 przywrócone Polsce, w granicach Wielkopolski. Kazimierz Wlk. potwierdził przywileje nadane Wschowie przez książąt śląskich i dodał nowe, m.in. wolność celną, która stała się głównym bodźcem rozwoju w następnych latach. Mimo pożarów, często nawiedzających miasto, było ono szybko odbudowane i, jako królewskie, obdarowywane nowymi przywilejami, co przyczyniało się do dalszego rozwoju. Rozkwit nastąpił za czasów Zygmunta Starego, po tzw. 2-giej kolonizacji niemieckiej (uciekinierzy od prześladowań religijnych). Za Sasów trwa okres prosperity, aż do niekorzystnych dla Wschowy reform Augusta II (zakaz bicia monety, zakaz wolnego wyboru burmistrza i rady miejskiej). Jednak gwałtowny upadek nastąpił po II rozbiorze (1793): Wschowa została włączona do Prus, czego następstwem było odłączenie od rynków zbytu i obciążenia celne, a w efekcie – wyludnienie i upadek gospodarczy. Na czas istnienia Księstwa Warszawskiego Wschowa w jego granicach. Po kongresie wiedeńskim powraca do Prus. Do 1919 w prowincji Posen, potem od 1922 w prowincji Grenzmark Posen–Westpreussen, w 1938 wróciła do Śląska. W granicach Polski ponownie od 1945. Centrum starego miasta stanowił czworoboczny rynek z ratuszem, z którego narożników wychodziły po dwie krótkie ulice ku murom, z dwiema bramami: Polską i Głogowską. Rada miasta była wybierana co roku w dniu św. Michała. W skład samorządu wchodziło 12 obywateli, z których starosta mianował burmistrza i 7 radnych, od 1520 – także 7 ławników. Od 1637 w radzie miejskiej zasiadali deputowani królewscy, bo Wschowa zyskała rangę miasta królewskiego. Brak informacji o dacie powstania pierwotnego ratusza. Po raz pierwszy budowla wzmiankowana z okazji pożaru miasta w 1435 r. W 1514 r. powstała na podstawie przywileju króla Zygmunta Starego piwnica ratuszowa z wyszynkiem piwa. Od 1516 r. wspomina się o dzwonie ratuszowym, służącym do ostrzegania przed pożarami. Sama budowla padła ofiarą pożaru w 1529 r. Odbudowę podjęto w 1556. Powstał 2-kondygnacyjny budynek murowany z cegły z wysokim szczytowym dachem. W przyziemiu, obok wieży urządzono karczmę z wyszynkiem wina i piwa świdnickiego, otwartą w 1659 r. Nad nią mieściła się, także sklepiona i dekorowana malowidłami, sala posiedzeń rady miejskiej. W pd.-wsch. narożniku budynku znalazła miejsce waga miejska, a obok sala ławników. Wieża początkowo sięgała dachu ratusza, nadbudowę podjęto w 1596 r., jednak w 1597 przerwano ją z powodu wykorzystania wszystkich cegieł. Wieża została tymczasowo zadaszona i przesklepiona w górnej kondygnacji, która służyła za mieszkanie dzierżawcy apteki, dobudowanej w 1580 r. do wieży. Nadbudowę wieży zakończono w 1612 r. Druga budowla ratuszowa została zniszczona pożarem w 1685 r. Odbudowany, 3-kondygnacyjny ratusz, prezentował formy barokowe – elewacje artykułowane pilastrami i ryzalitami, ukształtowane były faliście. Za czasów królów dynastii saskiej Wschowa pełniła rolę miasta postojowego w ich podróżach do Drezna. Sale górnej kondygnacji ratusza stanowiły siedzibę królewską w czasie pobytu w mieście Augusta III Mocnego. Przez drewniane przejścia i galerie apartament królewski był połączony z budynkami na rynku i kościołem parafialnym. Projekt tych udogodnień architektonicznych wykonał nadworny budowniczy dworu saskiego, na krótko przed pierwszym pobycem króla w mieście, w 1737 r. Z biegiem czasu zmieniały się funkcje różnych pomieszczeń ratuszowych, np. stara piwiarnia została przejęta przez garnizon i w 1797 r. urządzono w niej odwach, dawne duże sale podzielono na mniejsze wnętrza, pozostawiając w pierwotnym stanie tylko salę rajców. Dzisiejsza budowla jest efektem przebudowy z 1862 r., kiedy to zachowując podziały budowli barokowej, przebudowano wnętrza i nadano bryle kostium neogotycki. Jednocześnie z przebudową przeprowadzono renowację starych wnętrz gotyckich, odkrywając m.in. sklepienie sali dawnej karczmy. W obecnym kształcie neogotycki ratusz wschowski prezentuje formy gotyku angielskiego z elementami schinklowskiego Rundbogenstilu.

13. Opis (sytuacja, materiał i konstrukcja, rzut, bryła, elewacje, wnętrza, wyposażenie, instalacje)

**SYTUACJA.** Wschowa – miasto w pd.-wsch. części województwa lubuskiego, stolica powiatu, siedziba władz gminy wiejskiej i miejskiej Wschowa.

Ratusz wschowski usytuowany jest w centrum prostokątnego rynku staromiejskiego. Budowla wydłużona w osi pn. – pd. usytuowana jest prostopadle do osi podłużnej rynku i zajmuje znaczną jego część, dzieląc przestrzeń placu rynkowego na dwie części. Z trzech stron budowlę otacza zwarta zabudowa pierzei rynku, fasadą ratusz zwraca się ku wsch., w stronę ozdobionej zielenią, pustej przestrzeni Pl. Zamkowego.

**MATERIAŁ. KONSTRUKCJA. TECHNIKA.**

**Ściany.** Ściany zewnętrzne murowane z cegły pełnej, obustronnie tynkowane, z wyjątkiem wieży, która od wewnątrz nie tynkowana; wieża w wyższych kondygnacjach w konstrukcji szkieletowej ryglowej, wypełnionej cegłą. Detal architektoniczny o formach neogotyckich, murowany, tynkowany (krenelaż, wieloboczne wieżyczki, gzymsy) oraz wyrabiany w tynku (naczółki okienne i profilowane obramienia otworów, boniowanie);

**Ściany wewnętrzne** murowane z cegły pełnej, tynkowane; w sali posiedzeń rady zachowana dekoracja sztukatorska ścian i stropów; ściany do wysokości 180 cm wyłożone oryginalną boazerią ramowo-płycinową, z drobną dekoracją snycerską w postaci stylizowanego ornamentu roślinnego. Współczesna boazeria z listew drewnianych i płyt drewnopochodnych stanowi wystrój pomieszczeń USC (przyziemie, część). W sanitariatach ściany wykończone współczesną glazurą ścienną.

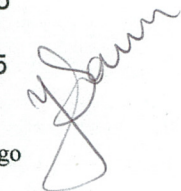
**Sklepienia i stropy.** Wszystkie pomieszczenia kondygnacji naziemnych młodszej części budynku nakryte stropami drewnianymi belkowymi z tynkowanym podsufitkami; strop sali USC wsparty dwoma podciągami. W pn. części przyziemia zachowana gotycka sala, pozostałość pierwotnej budowli, nakryta ceramicznym sklepieniem sieciowym, z wydatnymi, otynkowanymi żebrami o przekroju pryzmatycznym, spływającymi na nisko umieszczone, półstożkowe lub wieloboczne wsporniki. W sali posiedzeń rady na piętrze – strop fasetowy z dekoracją sztukatorską, pokrywającą gęsto powierzchnię fasety, z pojedynczymi motywami roślinnymi na powierzchni stropu. W pomieszczeniach sanitarnych urządzonych w wieży zachowane sklepienia krzyżowe; w drugiej kondygnacji szwy sklepienne zaznaczone listwami zbiegającymi się w centralnym wieńcu laurowym, ujmującym herb Wschowy. Krzyżowo sklepienie również podesty klatki schodowej. Kondygnacje wieży oddzielone drewnianymi stropami belkowymi nagimi. W piwnicach sklepienia ceramiczne odcinkowe.

**Wieżba dachowa.** Konstrukcja dachu drewniana, na ścianie kolankowej, płatwiowo-kleszczowa, wsparta czterema rzędami stolców, z których para zewnętrzna zastrzelona w płaszczyźnie wieżarów i spięta kleszczami ze słupkami ścianki kolankowej; całość zmierzowana w kierunku kalenicowym.



<p>14. Kubatura</p> <p>7140 m<sup>3</sup></p>	<p>15. Powierzchnia użytkowa</p> <p>1485 m<sup>2</sup></p>	<p>16. Przeznaczenie pierwotne</p> <p>ratusz</p>	<p>17. Użytkowanie obecne</p> <p>siedziba władz miejskich</p>
<p>18. Prace budowlane i konserwatorskie, ich przebieg i dokumentacja</p> <p>⇒ 1. 70-te XX w. — remont wewnątrz w pd. części przyziemia – modernizacja i adaptacja wewnątrz na cele USC (m.in. wyburzenie ścian działowych i utworzenie dużej sali ślubów; zmiana wystroju);</p> <p>⇒ 1990 r — remont wewnątrz na pierwszym piętrze i remont wnętrza wieży (wymiana pokrycia dachowego, wymiana opierzeń na miedziane, oczyszczenie ścian, uzupełnienie ubytków w murze, wykonanie nowych podłóg i stropów, renowacja schodów i zegara wieżowego);</p> <p>⇒ pocz. 1. 90-tych XX w. urządzenie w piwnicy kotłowni c.o. z piecem gazowym; częściowa modernizacja instalacji c.o.;</p> <p>⇒ 1992–93 — konserwacja i częściowa wymiana stolarki okiennej, z zachowaniem pierwotnej formy okien (klatka schodowa);</p> <p>⇒ 1994–95 — remont stropu sali posiedzeń – wzmocnienie konstrukcji stropu (założenie ściągów), co wiązało się z częściowym podwyższeniem posadzek w kondygnacji 3-ciej i remontem wewnątrz tych pomieszczeń);</p> <p>⇒ 1996–97 — remont elewacji – naprawa tynków, wymalowania zewnętrzne;</p>		<p>19. Stan zachowania (fundamenty, ściany zewnętrzne, ściany wewnętrzne, sklepienia, stropy, konstrukcje dachowe, pokrycie dachu, wyposażenie i instalacje)</p> <p>Budynek zachowany w kształcie z czasów ostatniej przebudowy, przeprowadzonej w 1862 r, połączonej z renowacją fragmentów późnogotyckich (wieża, sala dawnej karczmy).dobry</p> <p>Stan techniczny budynku dobry. Podłogi w pomieszczeniach nad salą posiedzeń rady wypaczone i krzywe, co może wskazywać na osłabienie konstrukcyjne stropu sali i powstawaniu dalszych odkształceń mimo przeprowadzenia prac zabezpieczających w l. 1994–5.</p>	
		<p>20. Najpilniejsze postulaty konserwatorskie</p> <p>⇒ należy przeprowadzić ekspertyzę stanu konstrukcji stropu nad salą posiedzeń rady oraz wskazać przyczyny powstawania odkształceń i podjąć stosowne działania zabezpieczające i prace remontowe;</p>	



<p>21. Akta archiwalne (rodzaj akt, numer i miejsce przechowywania)</p> <p>▶ karta zielona: 1956, z uzupełnieniami z 1964 r, aut. A. Michałowski (5 fot. – widoki zewnętrzne i sklepienie sali pn.; odręczny rysunek rzutu); arch. Lubuskiego WUOZ w Zielonej Górze;</p> <p>▶ Studium hist.-konserwatorski-urbanist. Miasta Wschowy., T. I, II, P. Szkoda, mpis w arch. Lubuskiego WUOZ w Zielonej Górze;</p> <p>▶ Wschowa. Studium historyczno-urbanistyczne do planu zagospodarowanie przestrzennego miasta., pr. zb., mpis PKZ, Poznań 1959; arch. Lubuskiego WUOZ w Zielonej Górze;</p> <p>▶ M.KORNECKI, P. MALICZEWSKI, Katalog zabytków szt. w Polsce., pow. wschowski., mpis, 1958; Muz. Ziemi Wschowskiej;</p> <p>▶ Projekt einer Abort Anlage für das Rathaus., dat. maj 1878, aut. nieczyt.; Muz. Ziemi Wschowskiej;</p> <p>▶ Grünanlage Rathaus., dat. marzec 1927, niesyg.; Muz. Ziemi Wschowskiej;</p>	<p>24. Uwagi różne.</p> <p>25. Opracował</p> <p>tekst ..... PDZ ALMA Jacek Sawiński 05.10.2005</p> <p>plany i rysunki ..... PDZ ALMA Jacek Sawiński 05.10.2005</p> <p>zdjęcia ..... PDZ ALMA Jacek Sawiński 05.10.2005</p> <p>miejsce przechowywania negatywów: archiwum autora</p> <p>Karta po wypełnieniu podlega ochronie na podstawie przepisu prawa autorskiego</p> 
<p>22. Bibliografia</p> <p>H. WUTKE, Städtbuch des Landes Posen., Leipzig 1877; <i>Słownik geograficzny Królestwa Polskiego i innych krajów słowiańskich.</i>, pod red. B. Chlebowskiego, t. XIV, Warszawa 1895; <i>Zur baugeschichte des Fraustädter Rathaus.</i>, Das Fraustädter Ländchen., Jg. 2 1923, Nr. 11; J. KOHTE, Die Baudenkmäler der Pr. Posen.; W. SCHÖBER, Auf dem Ring im alen Fraustadt., Das Fraustädter Ländchen., Jg. 15 1936, Nr. 5, 9; W. SCHÖBER, Eckpfeiler Fraustadt., Schneidemühl 1937; G. WRÓBLEWSKA, Mury obronne Wschowy., Przegląd Zach. 1954, r.X, t.III nr 11-12; B. MARYNIUK, Wschowa i okolice., Warszawa 1962; <i>Dzieje Wielkopolski.</i>, t. I pr. zb., Poznań 1969; G. WRÓBLEWSKA, Wschowa. [w:] Studia nad początkami i rozplanowaniem miast .., T. 2, 1970; <i>Wschowa. Miasto i powiat.</i>, Zeszyty Lubuskie 13., Zielona Góra 1973, pr. zb.; S. KOWALSKI, Zabytki miasta i powiatu.[w:] Wschowa miasto i powiat., 1973; S. KOWALSKI, Zabytki woj. zielonogórskiego., Zielona Góra 1987; A.NOWAKOWSKI, Wschowa i Ziemia Wschowska w dawnej Polsce.; <i>Dzieje Ziemi Wschowskiej i jej stołecznego miasta Wschowy ..</i>, przez J. Jonemana .., wybór tekstów i komentarzy Ratajewskiej, 1993; J.Z. WOJCIECHOWSKI, Zabytki Wschowy i okolic., Wschowa 1997; E. HECZKO, Uwagi o tzw. miejskich planach owalnicowych. Teka Komisji Urbanistyki i Architektury., T. III. 1969; K. GARBACZ, Szlakiem zabytkowych miast. .., Zielona Góra 2005;</p>	<p>26. Adnotacje o inspekcjach, informacje o zmianach (daty, imiona i nazwiska wypełniających)</p>
<p>23. Źródła ikonograficzne i fotograficzne (rodzaj, miejsce przechowywania, sygnatury)</p> <p>▶ Karta zielona: fotografie z l. 1956, 1964 r;</p> <p>▶ E. BIRKE, Niederschlesien in 144 Bildern., Leer 1962 — fot. frag. Rynku z frag.ratusza.</p> <p>▶ W. SCHÖBER, Eckpfeiler .., — fasada (boniowane tylko przyziemie)</p> <p>▶ Studium hist.-konserwatorski-urbanist., op. cit — dokument. fot. i publikacja ikonografii archiw. (fot. 1,2, 21, 26, I, VII);</p> <p>▶ Zbiór pocztówek i zdjęć archiwalnych – <i>Muz. Ziemi Wschowskiej</i>: ok. 1900, syg. MZW/1593/KW; 1916, wyd. A. Trogisch., syg. MZW/1550/KW; ok. 1936, wyd. M. Adler, syg. MZW/1562/KW; zdj. z l. 30/40-tych XX w. (fasada); 1959, wyd. PTTK W-w;</p> <p>▶ <i>Kartografia</i> : plan miasta z 1794 r, reprodukowany w licznych publikacjach (m.in. Kohte, Studia nad początkami ..); plany miasta publik. na płycie CD wyd. przez MZW: 2 plany b.d. (XVII/XVIII w ?). plan z 1794: plan z 1801 r pastora Braune Muz. Z. Wsch. svz. MZW/77/K</p>	<p>27. Załączniki</p> <p>* wkładka nr 1: cd. opisu;</p> <p>* wkładka nr 2: spis fotografii; zdjęcia;</p> <p>* wkładka nr 3: zdjęcia;</p> <p>* wkładka nr 4: zdjęcia;</p> <p>* wkładka nr 5: zdjęcia;</p> <p>* wkładka nr 6: materiały archiwalne: plan z 1801 r, pocztówka z 1916, proj. tech. z 1878 r;</p>



1. Miejsowość

WSCHOWA

2. Obiekt (nazwa jak na karcie)

RATUSZ

3. Zawartość wkladki (nazwa obiektu lub materiału uzupełniającego)

cd. opisu;

**Posadzki i podłogi.** W piwnicach posadzki betonowe wylewane. Wszystkie pomieszczenia kondygnacji naziemnych z współczesnymi, zróżnicowanymi podłogami i posadzkami, tylko w klatce schodowej zachowana posadzka z kwadratowych płyt kamiennych. W wieży podłogi drewniane deskowe; w salach reprezentacyjnych parkiet układany w jodełkę (sala posiedzeń, biura i sala główna USC); korytarz i pokoje 2-go piętra z współczesnymi panelami drewnopochodnymi; betonowa posadzka holu i korytarzu przyziemia wykończona płytkami lastriko, natomiast betonowe posadzki w sali gotyckiej i korytarzu 2-giej kondygnacji kryte PCW, a w sanitariatach – wykończone współczesnymi płytkami podłogowymi.

**Schody.** *Schody zewnętrzne.* Wszystkie otwory drzwiowe korpusu poprzedzone krotkimi biegami prostych schodów z bloków granitowych.

*Schody wewnętrzne.* Klatka schodowa zlokalizowana w tylnym trakcie budynku, przesunięta od osi środkowej ku pn. – tunelowa, schody dwubiegowe powrotne ze spocznikami, granitowe, z metalowymi poręczami przy ścianie po obu stronach biegów; schody na strych takie same, betonowe; na kondygnację piwnic prowadzą jednobiegowe schody wymurowane z cegły. Wejście na wieżę umożliwiają współczesne metalowe schody kręte; kondygnacje wieży łączą wąskie schody drabiniaste, 2-biegowe łamane, z poręczami na słupkach.

**Otwory.** *Otwory okienne* o różnych formach zamknięć, ujednolicone w poszczególnych kondygnacjach i częściach budynku, w elewacjach frontowej i tylnej w regularnym, gęstym układzie, stanowią główny element artykulacji ścian; wszystkie w kształcie prostokątów stojących. Otwory dolnej kondygnacji zamknięte odcinkowo, w profilowanych uszatyh obramieniach, w obu wyższych kondygnacjach otwory z zamknięciami pełnołukowymi, na pierwszym piętrze wyższe, w zależności od umiejscowienia różnią się obramieniami; kondygnacja strychowa przepruta w elewacjach dłuższych regularnym rytmem okienek strychowych – w każdej osi okiennej para otworów z zamknięciami prostymi, a w pseudoryzalicy frontowym – zamkniętymi pełnołukowo. Masywne ściany wieży przeprute w osiach środkowych małymi okienkami; otwory z zamknięciami pełnołukowymi różnią się wymiarami i proporcjami; w elewacji pn. otwory dolnych kondygnacji ze zblendowanymi zamknięciami; elewacja zach. pozbawiona okienek w dolnych kondygnacjach. W znacznej części otworów zachowana oryginalna stolarka okienna, w pozostałych – wymieniona stolarka zachowuje formę pierwowzoru. Okna skrzynkowe lub krosnowe (wieża,

strych), dwuskrzydłowe, z równorzędnym skrzyżowaniem w krzyżu właściwym (przyziemie) lub z profilowanym ślemieniem przechodzącym w krzyżu pozornym (oba piętra), dzielone w skrzydłach szczelinami pojedynczymi. Okna pięter z dekoracyjnymi podziałami w nadślemieniu, nawiązującymi do układów maswerkowych. Klatka schodowa oświetlona dużymi otworami okiennymi zamkniętymi odcinkowo i pełnołukowo, z oknami oszklonymi witrażowo – kwaterki szkłem wielobarwnym i matowym. Okienka strychowe jednoskrzydłowe (z wyjątkiem okien pseudoryzalitu), w wieży okna dwuskrzydłowe ze szczelinami pojedynczymi.

*Otwory drzwiowe zewnętrzne.* Główny otwór wejściowy ulokowany na osi środkowej fasady – kształt prostokąta zamkniętego odcinkowo, ujętego w profilowane uszate obramienie; nad otworem balkon na potężnych wspornikach; drzwi dwuskrzydłowe prostokątne z nadświetlem, ramowo-płycinowe (płyciny o wykroju czworolistnym). Wejście pd. przesunięte od osi środkowej ku zach. – wysoki prostokąt zamknięty odcinkowo w profilowanym uszatyh obramieniu, z współczesnymi prostokątnymi dwuskrzydłowymi drzwiami ramowo-płycinowymi z wysokim nadświetlem. Podobny otwór wejściowy w elewacji zach. wiedzie na klatkę schodową; drzwi z niższym nadświetlem, opierane w płycinach poziomymi listwami. W elewacjach wieży po jednym niskim, zamkniętym odcinkowo otworze drzwiowym, przesłoniętym jednoskrzydłowymi drzwiami metalowymi; otwory udostępniają podpiwniczenie wieży.

*Otwory drzwiowe wewnętrzne* Klatka schodowa połączona z korytarzami wszystkich kondygnacji dużymi prostokątnymi otworami z zamknięciami odcinkowymi (przyziemie) i pełnołukowymi (piętro); na piętrze przejścia wypełnione 2-skrzydłowymi prostokątnymi drzwiami ramowo-płycinowymi, przeszklonymi w ponad połowie, z nadświetlami o podziałach maswerkowych (analogicznych do podziałów w oknach) lub pozbawione stolarki (przyziemie). Drzwi wiodące z korytarzy do pokoi biurowych w dużych prostokątnych otworach z prostymi zamknięciami, dwuskrzydłowe, ramowo-płycinowe, niektóre z przeszklonymi górnymi płycinami; między pokojami otwory mniejsze, z jednoskrzydłowymi drzwiami ramowo-płycinowymi. W sali posiedzeń zachowana para oryginalnych, ozdobnych drzwi wejściowych w ościeżinach płycinowych, ujętych w kanelowane obramienie, z belkowaniem, zdobionym we fryzie ornamentem z wici roślinnej, zwieńczonym wyładowanym profilowanym gzymsem. Pomieszczenia dzisiejszych sanitariatów na pierwszym piętrze



dostępne przez niewielki prostokątny otwór, w którym zachowane oryginalne jednoskrzydłowe neorenesansowe drzwi ramowo-płycinowe. Niektóre drzwi współczesne, typowe, ramowo-płycinowe drewniane lub płytowe (USC, sala gotycka).

**RZUT.** Budynek założony na rzucie prostokąta o osi podłużnej pn. – pd. Do pozostałości budowli gotyckiej, którymi były: zach. masywna kwadratowa wieża i przylegająca do niej wsch., sklepiona prostokątna sala, dobudowano od pd. regularny prostokątny korpus, z wnętrzami w układzie 2,5-traktowym w osi podłużnej. Zach. elewacja wieży występuje nieznacznie przed lico elewacji zach. korpusu, co równoważy nieznaczny 2-osiovy pseudoryzalit klatki schodowej. Fasada rozczłonkowana środkowym 5-osiowym pseudoryzalitem z narożami akcentowanymi wielobocznymi wieżyczkami.

**BRYŁA.** Budowla wolnostojąca, usytuowana pośrodku rynku, gabarytami niedopasowana do jego skali. Bryła rozczłonkowana tylko nieznacznie pseudoryzalitami: środkowym fasady i, przesuniętym od osi środkowej ku pn. – elewacji zach. Nieznaczny ryzalit w tej elewacji tworzy także stara gotycka wieża, wbudowana w korpus nowej budowli. Korpus i ryzalit wsch. trzykondygnacyjne, z dodatkową, niższą kondygnacją strychową, (ryzalit zach. 4-kondygnacyjny), nakryte dachem dwuspadowym o małym kącie nachylenia połaci. Dach przesłonięty wieńczącym bryłę krenelażem. Ryzality nieco podwyższone, załamują linię zwieńczenia budynku ku górze. Budynek podpiwniczony w części środkowej korpusu i pod wieżą. Nad całością dominuje masywna wieża w narożniku pn.-zach. – 7-kondygnacyjna, zwężająca się ku górze, początkowo na rzucie kwadratu, w dwóch ostatnich kondygnacjach przechodząca w ośmiobok, zwieńczona wielobocznym ażurowym hełmem z iglicą, kulą i chorągiewką wiatrową w wierzchołku ostrosłupowego dachu. Między kondygnacjami ośmiobocznymi, różniącymi się znacznie średnicą, otwarta galeryjka. Budowla urozmaicona licznymi elementami neogotyckiego detalu charakterystycznego dla architektury obronnej: krenelażem, fryzem nadwieszonym arkadkowym, wieżyczkami wielobocznymi akcentującymi naroża budowli, w większości nadwieszonymi, w ryzalicie fasady biegnącymi na całej wysokości elewacji.

**ELEWACJE.** Elewacje korpusu na gładkim cokole, powyżej którego, na całej wysokości pokryte boniowaniem płytowym (pierwotnie tylko w przyziemiu). Przyziemie oddzielone profilowanym gzymsem z masywniejszymi boniami. W elewacjach wsch. i zach. gęsty regularny układ otworów okiennych stanowi główny element artykulacji ścian. Otwory o charakterystycznych dla poszczególnych kondygnacji i części elewacji kształtach, wymiarach i obramieniach – z zamknięciami odcinkowymi (przyziemie) i pełnołukowymi (pozostałe kondygnacje); obramienia bogato profilowane, uszate lub nie (ryzalit

fasady), nad oknami zamkniętymi pełnołukowo, takie same naczółki na wspornikach. Wszystkie elewacje zwieńczone nadwieszonym na fryzach arkadkowych krenelażem i rozczłonkowane narożnymi, nadwieszonymi, wielobocznymi wieżyczkami z krenelażem. Fasada ratusza w przyziemiu 9-, wyżej 10-osiowa, o symetrycznej i dośrodkowej kompozycji. Ryzalit wyróżniony bogatszą artykulacją – narożnymi wieżyczkami na całej wysokości fasady i dodatkowym gzymsem kordonowym między 2-gą i 3-cią kondygnacją oraz bogato profilowanymi obramieniami okiennymi 2-giej kondygnacji. W płycinach podokiennych wyższych kondygnacji dekoracja ornamentalna z motywem czworoliści (podobne płyciny zdobią w innych elewacjach tylko okna na pierwszym piętrze). Oś symetrii akcentowana wejściem głównym, zwieńczonym balkonem na potężnych wspornikach, ujętym ozdobną ażurową balustradą metalową oraz, ujętą w ramę z nadwieszonych wielobocznych wieżyczek, płaskorzeźbą ze sceną Koronacji Marii. Elewacja zach. 7-osiowa, rozczłonkowana pn., 2-osiowym ryzalitem klatki schodowej, zaburzającym regularny układ otworów okiennych (ryzalit 4-kondygnacyjny, z otworami okiennymi przesuniętymi ku górze i oknami o odmiennych podziałach); od pn. przylega do niej gładka elewacja wieży. Elewacje boczne z nieregularnym układem otworów okiennych: pn. 2-, pd. 3-osiowa; w elewacji pd. otwór wejściowy. Elewacje wieży gładko tynkowane, jednoosiowe, z gzymsem kordonowym powyżej 2-giej kondygnacji i otworami drzwiowymi w obu elewacjach. Powyżej piątej kondygnacji wieża przechodzi w 2-członowy ośmiobok, rozdzielony galeryjką, ujętą krenelażem wspartym na arkadkowym fryzie, z narożnikami akcentowanymi nadwieszonymi wielobocznymi wieżyczkami; krenelaż wieńczy także ostatnią kondygnację wieży.

**WNĘTRZE.** Korpus z wnętrzami w układzie 2,5-traktowym w osi podłużnej, z korytarzem zamkniętym od strony pn. i otwartym od pd. oraz, z klatką schodową w tylnym trakcie, przesuniętą od osi środkowej ku pn. Od pn. do młodszego korpusu przylega stara, gotycka część ratusza, składająca się z dużej sklepionej sali wsch. i masywnej wieży zach. Układ wnętrz powtarza się w wyższych kondygnacjach.

**WYPOSAŻENIE.** Budowla z zachowaną starszą częścią gotycką (wieża ze sklepieniem, w którym herb Wschowy i sala ze sklepieniem sieciowym); na piętrze zachowany eklektyczny wystrój sali posiedzeń (boazeria z zegarem ściennym, ozdobna stolarka drzwi, dekoracje stiukowe ścian i stropu, piec kaflowy); w znacznym stopniu zachowana oryginalna XIX-wieczna stolarka okienna i drzwiowa; na wieży zachowany zegar z 1901 r. (firma C. Weiss, Gr. Glogau).

**INSTALACJE:** elektr., wod.-kan., c.o. gazowe, telefoniczna.



1. Miejscowość

**W S C H O W A**

2. Obiekt (nazwa jak na karcie)

**RATUSZ**

3. Zawartość wkładki (nazwa obiektu lub materiału uzupełniającego)

spis fotografii; zdjęcia;

## SPIS ILUSTRACJI:

1. Fasada, elewacja wsch., ratusza
2. Elewacja pn.
3. Wieża w narożniku pn.-zach. budowli.
4. Elewacja zach.
5. Elewacja pd., widok od wsch.
6. Galeryjka i górna kondygnacja wieży.
7. Wejście główne.
8. Okno pierwszego piętra.
9. Płaskorzeźba na osi fasady.
10. Płycina podokienna z dekoracją ornamentalną.
11. Balustrada balkonu nad wejściem głównym.
12. Wejście z holu na klatkę schodową.
13. Korytarz pierwszego piętra.
14. Wnętrze sali posiedzeń rady.
15. Fragment dekoracji sztukatorskiej stropu sali posiedzeń rady.
16. Fragment boazerii z zegarem ściennym.
17. Drzwi sali posiedzeń.
18. Piec w sali posiedzeń.
19. Sklepienie 3-ciej kondygnacji wieży (ob. WC).
20. Wnętrze sali gotyckiej.
21. Sklepienie sali gotyckiej.
22. Klatka schodowa, widok na półpiętro.
23. Drzwi neorenesansowe.
24. Schody w wieży.
25. Wnętrze wieży.
26. Konstrukcja górnych partii wieży.
27. Zegar wieżowy.
28. Fragment strychu.

2.



3.





4.



5.



6.



7.





1. Miejscowość

**W S C H O W A**

2. Obiekt (nazwa jak na karcie)

**RATUSZ**

3. Zawartość wkładki (nazwa obiektu lub materiału uzupełniającego)

zdjęcia;

8.



9.



10.





11.



12.



13.



14.





1. Miejscowość

**W S C H O W A**

2. Obiekt (nazwa jak na karcie)

**RATUSZ**

3. Zawartość wkładki (nazwa obiektu lub materiału uzupełniającego)

zdjęcia;

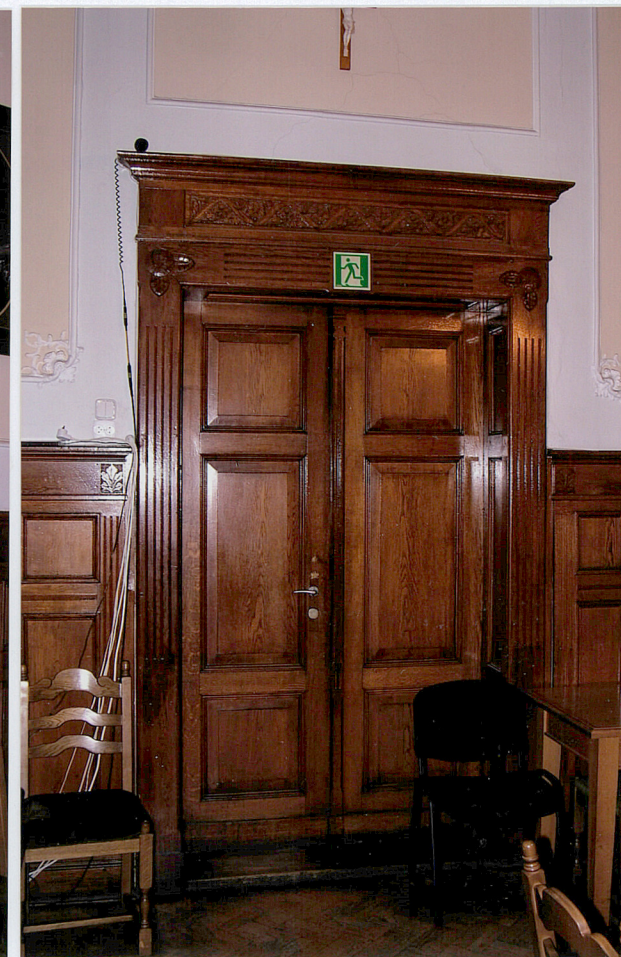
15.



16.



17.





18.



19.



20.



21.





1. Miejscowość

**W S C H O W A**

2. Obiekt (nazwa jak na karcie)

**RATUSZ**

3. Zawartość wkładki (nazwa obiektu lub materiału uzupełniającego)

zdjęcia;

22.



23.



24.





25.



26.



27.



28.





1. Miejscowość

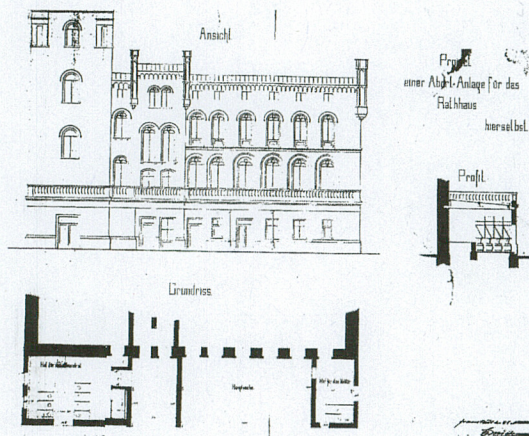
**WSCHOWA**

2. Obiekt (nazwa jak na karcie)

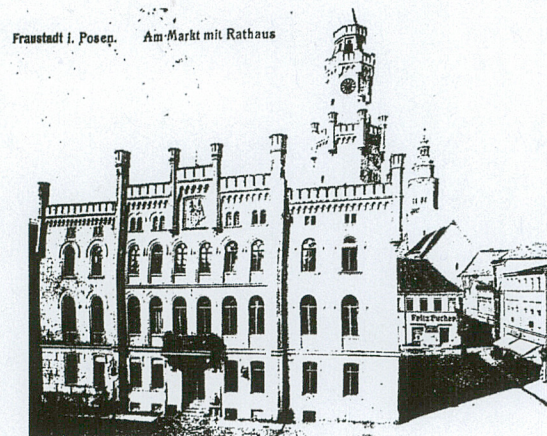
**RATUSZ**

3. Zawartość wkładki (nazwa obiektu lub materiału uzupełniającego)

projekt tech. z 1878 r; pocztówka z ok. 1916; plan starego miasta z 1801 r pastora Braune



projekt toalet z 1878 r.



**RYNEK – RATUSZ**  
(Fraustadt i. Posen. Am Markt mit Rathaus)  
Wyd. A. Trogisch, Wschowa, ok. 1916 r.  
MZW/1550/KW

