

A B C D E F G H I J K L Ł M N O P R S T U V W X Y Z Nr

4001
LUBUSKIE

1. Obiekt

ZESPOŁ FOLWARCZNY

2. Czas powstania

XIX w.

3. Miejscowość

R O K I T N O

11. Zdjęcia, rzut, przekrój, sytuacja, orientacja

4. Adres

Rokitno

nr hipoteczny

5. Przynależność administracyjna

gorzowskie
województwo

Prztyoczna

gmina pow. MIEDZYRZECZ

5. Poprzednie nazwy miejscowości

Rokitno XV w.
Rokitten 1944 r.

7. Przynależność administracyjna

1 VI 1975

zielenogórskie

województwo

Skwierzyna

powiat

8. Właściciel i jego adres

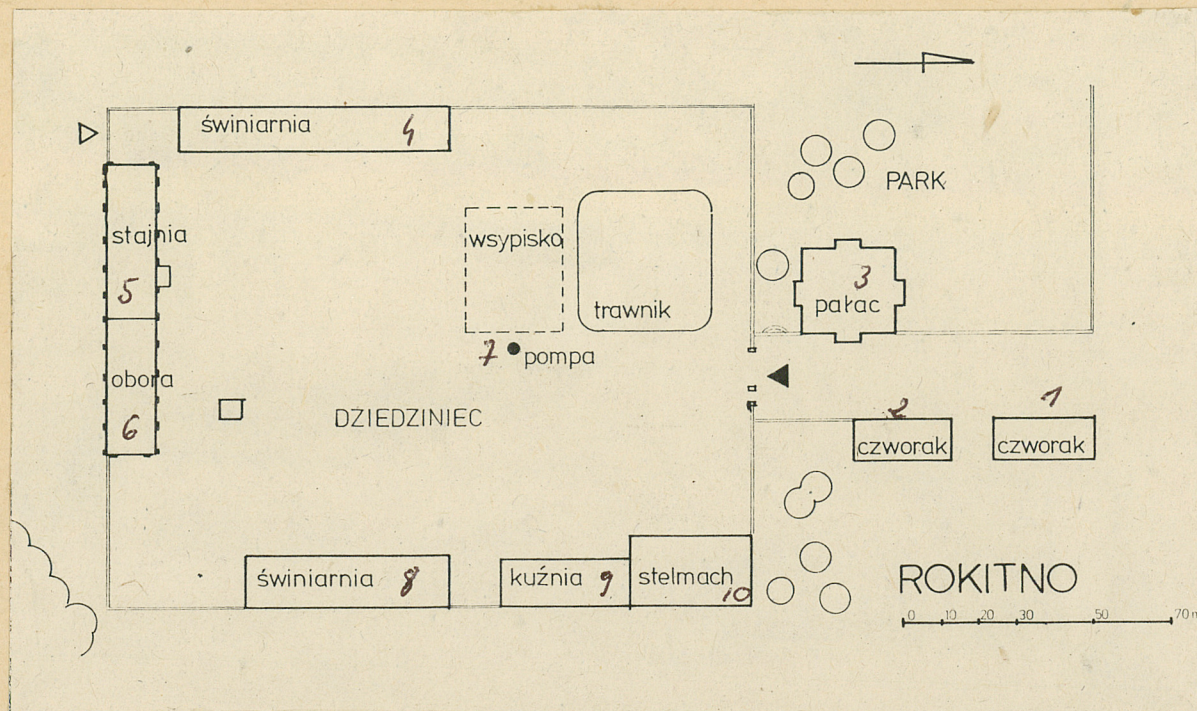
PPGR PRZTOCZNA

9. Użytkownik i jego adres

PPGR Rokitno

10. Rejestr zabytków:

Nr data



Rokitno istniało już w XII w. i leżało przy ważnym szlaku handlowym z Poznania do Frankfurtu /Odra/. Prawdopodobnie w 1378 r.

Mikołaj z Bytnia, kasztelan starogrodzki zamienił je na posiadłość cystersów z Zemska/Bledzew w Muchocinie i Radgoszczy k. Międzychodu. We władaniu cystersów Rokitno było do 30 X 1810 r.

W 1580 liczyło 14 łanów z 12 osiadłymi zagrodnikami, 7 komornikami i 2 rzemieślnikami. W XVIII w. powstał folwark. W 1888 r. we wsi mieszkało 438 mieszkańców /38 dymów/. Grunta liczyły 887 ha, w tym 665 uprawy rolne, 9 łąki, 65 lasy, Sołtys posiadał 147,5 ha, a dominium 158 gruntów ornych, 57 łąk, 8 lasów, 4 nieużytków oraz 101 wód. W dominium mieszkało 154 mieszkańców /8 dymów/. Około 1710 r. istniał we wsi wiatrak. We wsi istniał sierociniec /Weisenhaus z 1893 r./. Było tu 73 mieszkańców /3 dymy/.

Dochody z folwarku w 1888 r. wynosiły 1879 marek. Było to jednak wiele, zważywszy na jego wielkość - 277 ha.

Wieś Rokitno leży przy drodze łączącej trasę Poznań - Szczecin z trasą Zielona Góra - Szczecin przez Międzyrzecz. W odległości około 14 km na wschód od Skwierzyny to rozgałęzienie wybiega od drogi Poznań - Szczecin. Folwark jest położony na północno-zachodnim skraju wsi i jest rozplanowany na planie prostokąta. Od drogi Międzyrzecz - Poznań leży w odległości około 1 km na północny-zachód. Wjazd na jego podwórze prowadzi na południe. Składa się on z kilku części: dawnego dworu, zabudowań gospodarczych, leżącego na północny-zachód sierocińca /Weisenhaus/ i ogrodów przy folwarku i sierocińcu, przy których znajdują się także dawne parki krajobrazowe.

Sytuacja - Po stronie zachodniej podwórza gospodarczego znajduje się naprzeciwko wjazdu dawny dwór, służący również za pomieszczenia biurowe. Podwórze gospodarcze swym kształtem przypomina literę "L" i jego zachodnią stronę zajmuje dawny budynek mieszkalny, początkowa świniańca, przemianowany ponownie na świniańnię. Bok południowy podwórza zamyka zwarta zabudowa: stajnia, obora, natomiast jego stronę wschodnią ograniczają obora, stajnia, pomieszczenia stelmacharni i stolarni. Przy wjeździe na teren folwarku znajdowały się czworaki, z których do chwili obecnej istnieją jeszcze dwa, lecz gruntownie odnowione. Na podwórzu przed wjazdem znajduje się stara pompa ręczna służąca do pobierania wody na potrzeby folwarku i mieszkańców dworku.

Ogrody otaczały folwark od strony zachodniej.

Materiał - Budynki gospodarcze na terenie podwórza folwarcznego zostały posadowione na fundamentach ceglanych, na zaprawie wapiennej. Ich ściany zbudowano z cegły ceramicznej układanej w wąż krzyżowy na zaprawie wapiennej. Niektóre obiekty na kondygnacji poddasza mają ściany szczytowe drewniane /świniańca, kuźnia i stelmacharnia/. Wszystkie budynki kryte dachówką karpiówką.

Elewacje budynków otynkowane. Dachy przeważnie o nachyleniu połaci skośnym, więźba dachowa krokwiowo-płatwiowa, stropy wewnątrz budynków ceglane lub betonowe, w dworze drewniane otynkowane na warstwie trzciny, podłogi ceglane, kamienne i betonowe.

Instalacja elektryczna.

| | | | |
|--|--|--|--|
| 14. Kubatura | 15. Powierzchnia użytkowa <i>około 2,7 ha</i> | 16. Przeznaczenie pierwotne uprawa roślin, hodowla zwierząt | 17. Użytkowanie obecne uprawa roślin, hodowla zwierząt. |
| 18. Prace budowlane i konserwatorskie, ich przebieg i dokumentacja W 1982 przebudowano dawny budynek mieszkalny na świ- niarnię, który został wzniesiony na pierwotnej świ- niarni spalnonej w 1952 lub 1953 r. W wyniku tej prze- budowy obniżono poddasze budynku. | | 19. Stan zachowania (fundamenty, ściany zewnętrzne, ściany wewnętrzne, sklepienia, stropy konstrukcje dachowe, pokrycie dachu, wyposażenie i instalacje) Budynki zachowane w stanie dobrym, chociaż przebudowane gruntownie w okresie po II wojnie światowej. Z dawnego kompleksu folwarcznego zachował się jedynie - w pierwot- nym stanie dom zarządcy i właściciela, służący na pomie- szczenia biurowe. Pozostałe budynki uległy gruntownej przebudowie. | |
| | | 20. Najpilniejsze postulaty konserwatorskie | |

21. Akta archiwalne (rodzaj akt, numer i miejsce przechowywania)

Kartoteka Słownika Historyczno-Geograficznego Wielkopolski w średniowieczu. Instytut Historii PAN w Poznaniu.

Akta zakonne, Bledzew - cystersi C 33 /cegielnia, lata 1644 - 1727/, C 28, C 86 /kwity gospodarcze z lat 1748 - 1775/; Księga Poznańska Relationes 902, k. 494, 707 /zmuszanie poddanych do prac na zamku w Międzyrzecz/ - Archiwum Państwowe w Poznaniu.

22. Bibliografia

Słownik geograficzny Królestwa Polskiego, t. IX, Warszawa 1888, s. 713 - 714; Bibliografia historii Wielkopolski, oprac. A. Wojtkowski, Poznań 1939; J. Kohte, Verzeichns der Kunstdenkmaler der Provinz Posen, Posen 1893, s. 92 - 93; S. Wiliński, Karol Marcin Franz, architekt króla polskiego, budowniczy kościoła w Rokitnie, Przegląd Zachodni R. III, 1947, nr 11/12.

23. Źródła ikonograficzne i fotografia (rodzaj, miejsca przechowywania, sygnatury)

Ogród dworski w Rokitnie. Ewidencja ogólna dendrologiczno-techniczna, oprac. H. Grecki, Szczecin 1987, Biuro Dokumentacji Zabytków Gorzów Wielkopolski. Mapa topograficzna z 1892 r. Biblioteka UAM w Poznaniu, sygnatura UP 2290, mapa z 1833 r. - tamże, sygnatura UP 2230.

24. Uwagi różne

25. Opracował

Włodzimierz Szkudlarek

tekst

imię, nazwisko, data, podpis

Włodzimierz Szkudlarek

plany, rysunki

imię, nazwisko, data, podpis

Włodzimierz Szkudlarek 1989

zdjęcia fotogr.

imię, nazwisko, data, podpis

NMRiPR Szreniawa

miejsce przechowania negatywów

Karta po wypełnieniu podlega ochronie na podstawie przepisów prawa autorskiego

26. Adnotacje o inspekcjach, informacje o zmianach (daty, imiona i nazwiska wypełniających)

27. Załączniki 1, 2, 3

1. Miejscowość

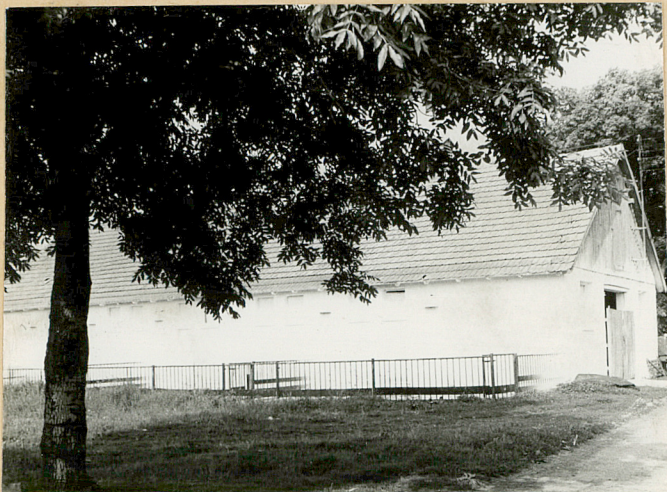
R O K I T N O

2. Obiekt (nazwa jak w karcie)

ZESPOŁ FOLWARCZNY

3. Zawartość wkładki (nazwa obiektu lub materiału uzupełniającego)

c. d. opisu historii, zdjęcia



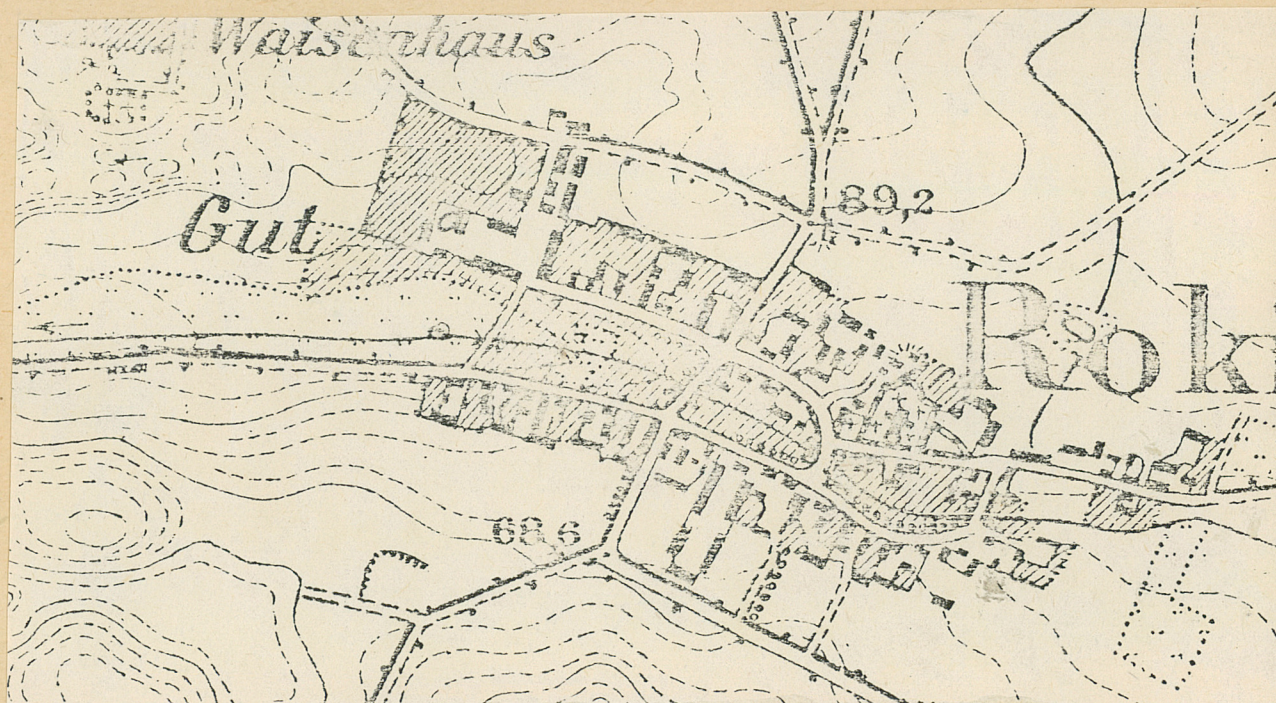
Folwark istniał przed 1893 r. Na mapie z tego roku przedstawia on kompleks zabudowaⁿ składający się z co najmniej z 6 budynków gospodarczych wraz z pałacem o nieustalonym przeznaczeniu gospodarczym. Istniał wówczas już sierociniec. Obiekty te po tym roku uległy rozbudowie, gdyż obecnie na planach i mapach niektóre boki zabudowy przy podwórzu folwarcznym stanowią zwarte ciągi architektoniczne.

Po 1945 r. folwark przeszedł na Skarb Państwa. Początkowo do 1955/1956 stanowił on obiekt użytkowany przez Nadleśnictwo, a następnie przez PPGR Przytoczna, które pozostaje właścicielem do chwili obecnej.

1



2



Włodzimierz Szkudlarek 1989

Wkładkę założył:

(imię, nazwisko, data)

NMRIPR Szreniawa

Miejsce przechowywania negatywów:

Wzór ODZ 1978 r.



3



4



5



6



2



8

1. Miejscowość

R O K I T N O

2. Obiekt (nazwa jak w karcie)

ZESPOŁ FOLWARCZNY

3. Zawartość wkładki (nazwa obiektu lub materiału uzupełniającego)

c.d. opisu sytuacji, materiału, zdjęcia

Dla żadnego z opisywanych ogólnie budynków nie założono wkładki ani karty szczegółowej.



9



10

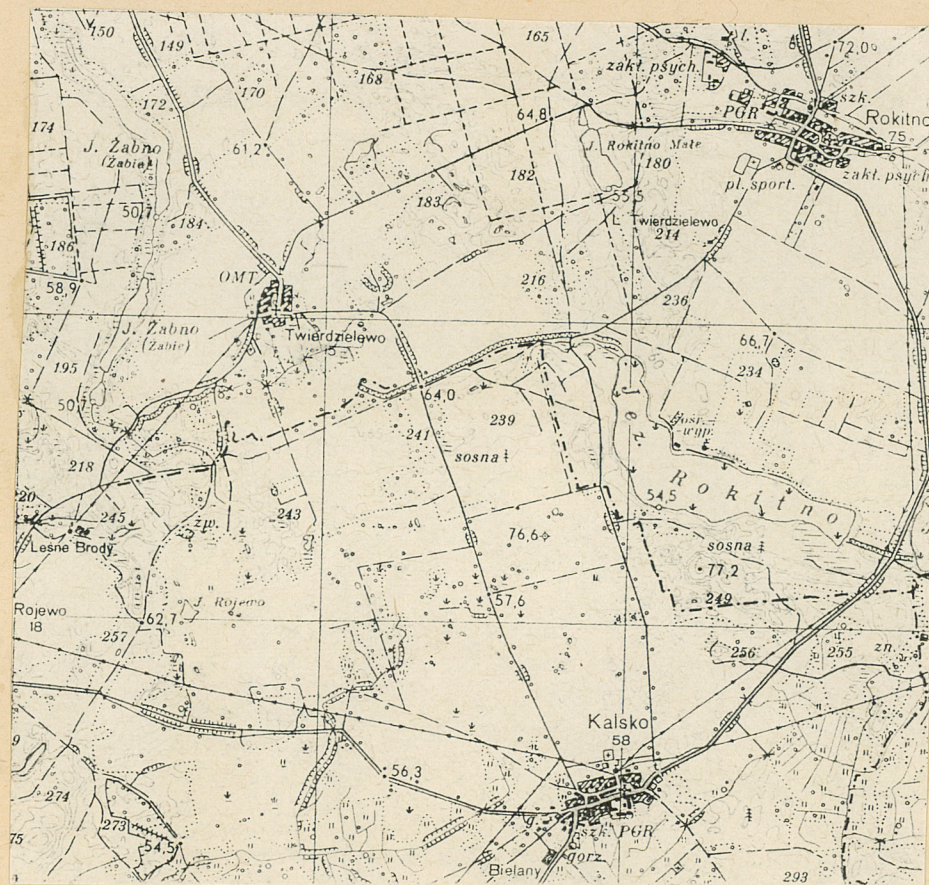
Włodzimierz Szkudlarek 1989

Wkładkę założył:

(imię, nazwisko, data)

NMRiPR Szreniawa

Miejsce przechowywania negatywów:





11



12



13



14

1. Miejscowość

2. Obiekt (nazwa jak w karcie)

3. Zawartość wkładki (nazwa obiektu lub materiału uzupełniającego)

R O K I T N O

ZESPOŁ FOLWARCZNY

c.d. zdjęcia



15



16



17



18



19

Włodzimierz Szkudlarek 1989

Wkładkę założył:

(imię, nazwisko, data)

Miejsce przechowywania negatywów: NMRiPR Szreniawa

Wzór ODZ 1978 r.

- 15 Weisenhaus /Biały Dom/ - widok od podwórza
16 Weisenhaus
17 Weisenhaus - budynek mieszkalny
18 Szczyt budynku mieszkalnego
19 Weisenhaus - wjazd
20 Weisenhaus - przybudówka

