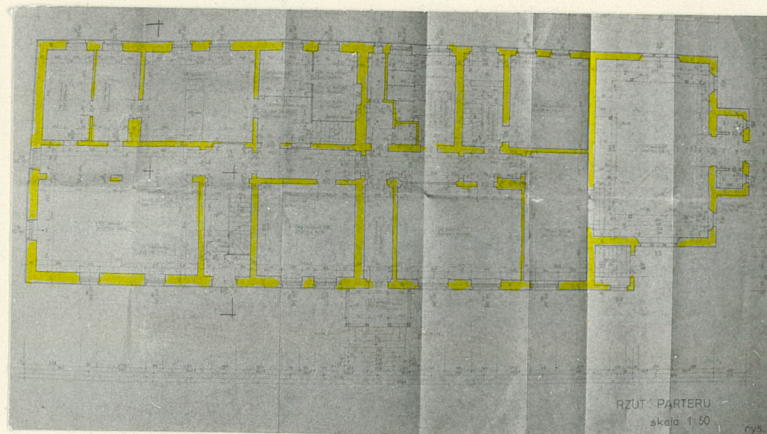
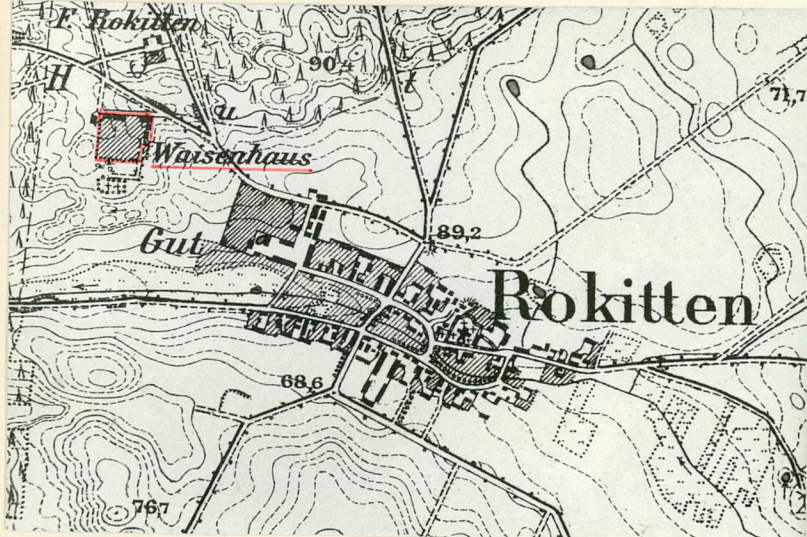


1. Obiekt EWANGELICKI GIEROCINIEC DLA CHLOPCOW  
DOM POMOCY SPOLECZNEJ dla DOROSLYCH

2. Czas powstania  
1859,  
ok. 1910

3. Miejscowość  
ROKITNO

11. Zdjęcia, rzut, przekrój, sytuacja, orientacja



4. Adres  
66-341 Rokitno  
nr hipoteczny

5. Przynależność administracyjna  
województwo gorzowskie  
gmina Przytoczna  
pow. MIEDZYZRZECZ

6. Poprzednie nazwy miejscowości  
Rokitten

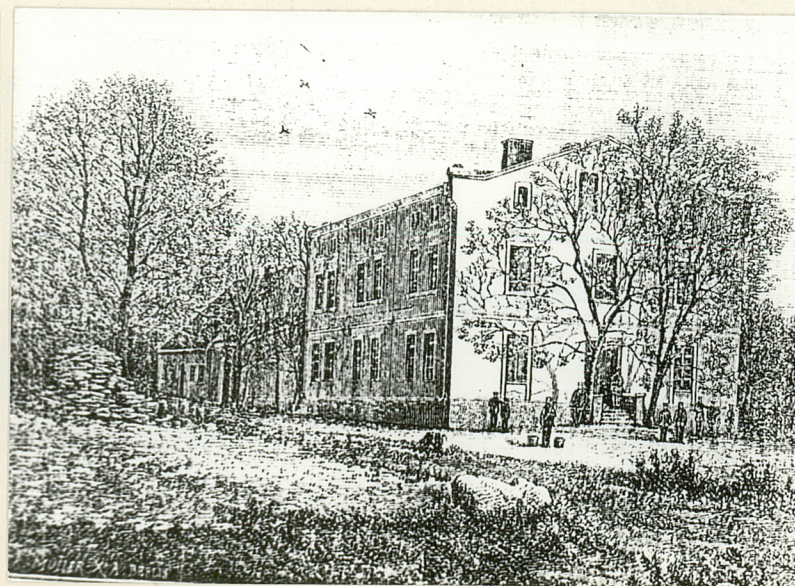
7. Przynależność administracyjna  
1 VI 1975  
województwo zielonogórskie  
powiat Międzyrzecz

8. Właściciel i jego adres  
Skarb państwa

9. Użytkownik i jego adres  
Dom Pomocy Społecznej dla  
Dorosłych w Rokitnie

10. Rejestr zabytków

Nr 654 data 18.01.2002



stan sprzed przebudowy (lata 80-te XIX w.)



## 12. Autorzy, historia obiektu, określenie stylu.

Ewangelicki sierociniec dla chłopców założony został po epidemii cholery w 1830r przez nauczyciela Schnella z Międzyrzecza. Działkę tzw. "kolonia Barscha" ofiarował dn. 3.08.1832r zarządca dóbr państwowych Viebig z Rokitna. W sierpniu 1832r do starego domu wprowadził się Schnell z sześcioma chłopcami. Nowy budynek o czterech izbach dla ok. 40 wychowanków wzniesiono w 1847r kosztem 1.480 talarów, położone były w nim mieszkanie przełożonego i sale szkolne. W końcu lat 50-tych XIXw. spłonął najstarszy dom w zakładzie - na jego miejscu zbudowano nowy, piętrowy budynek o czternastu pokojach. Budynek ten przylegał od wschodu do parterowego domu z 1847r. i mieścił na parterze: mieszkanie przełożonego, kuchnię i jadalnię, na piętrze wielką salę, pokoje dla chłopców i pokój gościnny. W domu z 1847r mieściła się m.in. kaplica i dwie klasy szkolne. Za czasów przełożonego Weühe /1878-1902/ wzniesiono trzeci budynek położony w ogrodzie "Emous", w którym zamieszkało 15 chłopców. Ok. 1910r. powiększono główny budynek - przedłużono go w kierunku zachod. /burząc przedtem stary dom/, podwyższono o kondygnację poddasza, a od wsch. dobudowano kaplicę. Po II wojnie światowej w 1950r. w budynkach dawnego sierocińca umieszczono Dom Opieki dla Dorosłych, a w 1953r. Państwowy Zakład dla Psychicznie Chorych i Chromików, od 1959r podległy Woj. Wydz. Opieki Społecznej w Zielonej Górze. W l. 1990-1992 zbudowano nowe skrzydło wg proj. Wojciecha Lamprechta z Gorzowa. Budynek główny wzniesiony został w formach modernistycznych z elementami neobaroku, nowe skrzydło w formach postmodernistycznych.

## 13. Opis (sytuacja, materiał i konstrukcja, rzut, bryła, elewacje, wnętrze, wy. oszaenie, instalacje)

Dom Pomocy Społecznej w Rokitnie położony jest ok. 0,5 km na pñ.-zach. od wsi przy drodze do Chełmska. Ogródzony drucianą siatką teren zakładu miał kształt nieregularnego czworoboku. W skład założenia wchodzi budynek główny z nowym skrzydłem, położony w półm. czę. ci terenu, ogród ozdobny na południe od bud. gł., budynek administracyjny usytuowany przy alei kasztanowej wzdłuż wsch. granicy terenu, pralnia i dom mieszkalny położone od strony pñd., ogród użytkowy i sad od zachodu i dziedziniec z zabudowaniami gospodarczymi od strony pñn.-zach.

Budynek główny zwrócony jest elewacją frontową w kierunku południowym, ku ogrodowi ozdobnemu. Obecnie połączony z dobudowanym od zachodu nowym skrzydłem bocznym tworząc z nim rzut litery L. Założony na rzucie wydłużonego prostokąta z przybudówką kaplicy od wschodu. Murowany, otynkowany, podpiwniczony, jedno-piętrowy z poddaszem, nakryty dachem mansardowym z wystawkami i lukarnami, kaplica - dachem czterospadowym z sygnaturką. Piwnice nakryte stropem Kleina, wyższe kondygnacje - stropami drewnianymi. Klatki schodowe drewniane, więźba dachowa mansardowa, dach pokryty dachówką karpiówką. Stolarka drzwi płycinowa, stolarka okienna - skrzynkowa, dwu- i trójdzielna.

Bryła budynku jest rozczłonkowana, nieregularna. Sylwetę wysokiego, łamanego dachu urozmaicają wystawki i lukarny. Zwieńczona smukłą neobarokową sygnaturką kaplica dostawiona została do głównego korpusu budynku. Elewacja frontowa jest asymetryczna, z dwiema trójosiowymi wystawkami. Osie siedmiu okien parteru nie pokrywają się z dwunastoma oknami piętra. Od frontu prowadzą do budynku dwa wejścia - jedno z nich poprzedzone jest ozdobnym, drewnianym gankiem. Jedenastosiowa elewacja tylna zakomponowana została asymetrycznie, z sześciosiową wystawką pośrodku i usytuowanym we wschodniej części tylnym wejściem.

Wnętrze rozplanowane zostało w układzie dwu- i półtraktowym z dwiema dwubiegowymi klatkami schodowymi. W rzucie budynku wyodrębnia się jego starsza, zachodnia część z klatką schodową w przednim traktcie oraz dobudowana ok. 1910r. część wschodnia z klatką schodową usytuowaną w tylnym traktcie. Przylegająca do wschodniej bocznej elewacji poprzecznie usytuowana kaplica pierwotnie nie była połączona z głównym korpusem. Jej wnętrze nakryte jest pozornym sklepieniem drewnianym, wspartym na drewnianych półkoliście zamkniętych arkadach. Nowo wzniesione skrzydło boczne zwrócone jest fasadą w kierunku wschodnim. Założone na rzucie prostokąta z wydatnym ryzalitem od frontu, parterowe, podpiwniczone, z obszernym poddaszem, nakryte ceramicznym dachem mansardowym, w partii ryzalitu dwuspadowym. Trzyosiowa fasada symetryczna, z trójosiowym piętrowym ryzalitem przeprutym półkoliście sklepieniami arkadami i zwieńczonym trójkątnym naczółkiem. Przy elewacjach bocznych pięćosiowe, arkadowe portyki. Budynek wyposażony w instalacje elektryczną, wod.-kan. c.o. telefoniczną.



14. Kubatura

$6.200 \text{ m}^3$

 $6.200 \text{ m}^3$ 

15. Powierzchnia użytkowa

1.803 m<sup>2</sup>

 $1.803 \text{ m}^2$ 

16. Przeznaczenie pierwotne  
schornisko dla młodocianych  
i dom sierot

schornisko dla młodocianych  
i dom sierot

17. Użytkowanie obecne

Dom Pomocy Społecznej dla  
Dorosłych

Dom Pomocy Społecznej dla  
Dorosłych

19. stan zachowania (fundamenty, ściany zewnętrzne, ściany wewnętrzne, sklepienia, stropy, konstrukcje dachowe, pokrycie dachu, wyposażenie i instalacje)

Stan techniczny budynku dość dobry. Obecnie /tzn. w 1992r/ trwa remont kapitalny budynku.

Stan techniczny budynku dość dobry. Obecnie /tzn.w 1992r/ trwa remont kapitalny budynku.

- 18. Prace budowlane i konserwatorskie, ich przebieg i dokumentacja
- ok.1910 rozbudowa obiektu - przedłużenie w kierunku zachodnim, dobudowa kaplicy od wschodu, nadbudowa poddasza, zmiana formy dachu na mansardową, wymiana stolarki.
- 1949-1950 - remont
- 1957r - remont, adaptacja dawnej kaplicy na salę pobytu dziennego i połączenie jej z resztą budynku
- 1972-1973 - remont kapitalny
- 1990-1992 - dobudowa skrzydła bocznego, remont kapitalny starego budynku.

- ok.1910 rozbudowa obiektu - przedłużenie w kierunku zachodnim, dobudowa kaplicy od wschodu, nadbudowa poddasza zmiana formy dachu na mansardową, wymiana stolarki.
- 1949-1950 - remont
- 1957r - remont, adaptacja dawnej kaplicy na salę pobytu dziennego i połączenie jej z resztą budynku
- 1972-1973 - remont kapitalny
- 1990-1992 - dobudowa skrzydła bocznego, remont kapitalny starego budynku.

20. Najpilniejsze postulaty konserwatorskie



21. Akta archiwalne (rodzaj akt, numer i miejsce przechowania)

- Archiwum Państwowe w Poznaniu: Siebenter Jahresbericht über die Rettungs und Waisenanstalt zu Rokitten bei Schwerin an der Wurtke pro 1849. Meseritz b.r./1850/  
- druk
- Archiwum Państwowe w Gorzowie: Starostwo Powiatowe w Skwierzynie, sygn. 312, dotyczy powojennych dziejów Zakładu,
- Kronika zakładu - w siedzibie dyrekcji
- Inwentaryzacja budynków - tamże

22. Bibliografia

- Eine Jubilarin der Provinz Posen. Die Rettungs und Waisenanstalt in Rokitten. "Evangelischer Volkskalender" 1882, s. 50-52.
- Ferenc Ewa. Z orłem pokoju, Gorzów Wlkp. 1992 s. 187-188.
- Hauke, Die Evangelische Rettungs und Waisenanstalt Rokitten, "Innere Mission" 4/1909/, s. 73-80
- M. Słomiński, Katalog szpitali woj. gorzowskiego, zesz. 19 Szczecin 1992, mps WKZ Gorzów.

23. Źródła ikonograficzne i fotografia (rodzaj, miejsca przechowania, sygnatury)

- "Evangelischer Volkskalender" 1882, s. 50- rycina z lat 80-tych XIX w. przedstawiająca zakład przed rozbudową z pocz. XX w.
- Fotografie:  
G. Solecki, 07.1980, neg. nr. 49, 194 PKZ Szczecin  
J. Kurowska 05.1992, neg. nr. 87.215-87.223, oraz zdjęcie barwne nowego skrzydła, PKZ Szczecin

24. Uwagi różne

*Karta ewid. A nr 627*

25. Opracował

tekst mgr Maciej Słomiński 10.1992 M. Słomiński

imię, nazwisko, data, podpis

plany, rysunki

zdjęcia fotogr. Jolanta Kurowska 05.1992

imię, nazwisko, data, podpis  
PKZ Szczecin

miejsce przechowania negatywów

Karta po wypełnieniu podlega ochronie na podstawie przepisów prawa autorskiego

26. Adnotacje o inspekcjach, informacje o zmianach (daty, imiona i nazwiska wypełniających)

WOJEWÓDZKI ODDZIAŁ  
PAŃSTWOWEJ SŁUŻBY OCHRONY ZABYTEK  
ul. Jagiellończyka 8  
66-413 GORZÓW WLKP.  
tel./fax (095) 223-612, 215-295

Wojewódzki Konserwator  
mgr Władysław

27. Załączniki



1. Miejscowość  
ROKITNO

2. Obiekt (nazwa jak w karcie)  
DOM POMOCY SPOŁECZNEJ  
DLA DOROSŁYCH

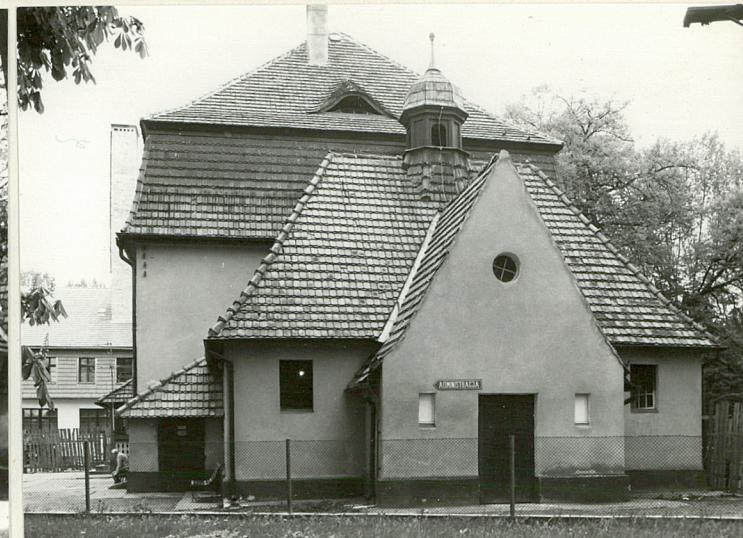
3. Zawartość wkładki (nazwa obiektu lub materiału uzupełniającego)  
zdjęcia



widok ogólny



fasada - stan z 1980 r.



kaplica



elewacja tylna



nowe skrzydło



budynek administracyjny

Wkładkę założył: mgr Maciej Słomiński, 10.1992.

(imię, nazwisko, data)

Miejsce przechowywania negatywów: PKZ Szczecin

OZGraf. Z.P. Ostróda zam. 699 nakł. 23.600

Wzór ODZ 1978 r.