

1. Obiekt

## DOM MIESZKALNY (KAMIENICA)

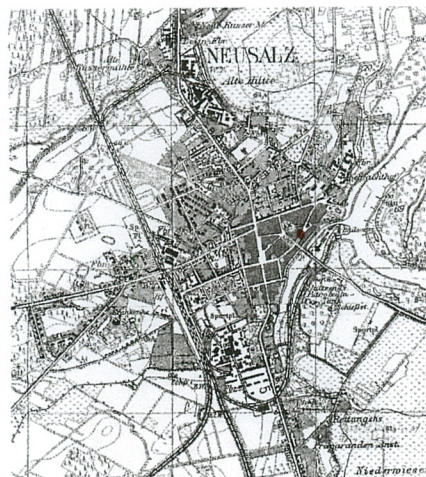
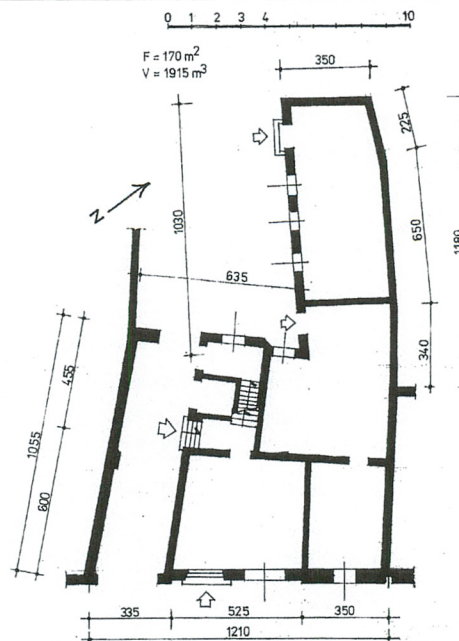
2. Czas powstania

po 1886 r.

3. Miejscowość

**N O W A S Ó Ł**

11. Zdjęcia, rzut, przekrój, sytuacja, orientacja



4. Adres **ul. Odrzańska 11**

nr hipoteczny **dz. 548**

5. Przynależność administracyjna

województwo **lubuskie**  
gmina **Nowa Sól**  
powiat **nowosolski**

6. Poprzednie nazwy miejscowości

**Zum Neuen Saltze bei Moderitz,  
Neusaltz, Neusaltz**

7. Przynależność administracyjna  
przed 1 I 1999

województwo **zielenogórskie**  
powiat **nowosolski**

8. Właściciel i jego adres

**Gmina Nowa Sól o statusie miejskim,  
ul. Piłsudskiego 12, 67-100 Nowa Sól;**

9. Użytkownik i jego adres

**Zakład Usług Mieszkaniowych  
Sp. z o.o., ul. Wróblewskiego 7,  
67-100 Nowa Sól**

10. Rejestr zabytków

**Nr 2216 data 05.05.1976 r.**



Sytuacja: kamienica usytuowana we wsch. części miasta. Ul. Odrzańska jest równoległa do położonej na wsch. od niej ul. Portowej, biegnącej wzdłuż basenu portowego. Zabudowa ul. Odrzańskiej kalenicowa, po stronie wsch. luźna, po stronie zach. – zwarta, w przebiegającej części pochodząca z 4 ćw. XIX w. Do najstarszych należy budynek dawnej gospody z 2 poł. XVIII w. (ul. Odrzańska 12). Przy skrzyżowaniu ul. Odrzańskiej, Kościelnej, Arciszewskiego i Korzeniowskiego usytuowany basen z pomnikiem rybaka. Kamienica przy ul. Odrzańskiej 11 ścianą szczytową przylega do sąsiedniej kamienicy nr 13, położonej na skrzyżowaniu ul. Odrzańskiej i Kościelnej, prowadzącej do kościoła paraf. p.w. św. Michała Archanioła. Elewacja frontowa kamienicy zwrócona do ul. Odrzańskiej, w kierunku wsch. Od strony podwórza (zach.) do kamienicy przylega oficyna oraz komórki, od pd. podwórze otacza ogrodzenie murowane.

Ściany z cegły ceramicznej na zaprawie wapiennej, otynkowane. Sklepienia i stropy: w piwnicy strop na belkach żelaznych ze sklepieniami odcinkowymi z cegły, w pozostałych pomieszczeniach stropy drewniane z podsufitką. Wieżba dachowa jętkowo – płatwiowa, dwustolcowa, z zastrzałami i półkleszczami. Pokrycie dachu: dachówka ceramiczna karpówka w koronkę, papa (ryzalit). Posadzki i podłogi: w piwnicy posadzki ceramiczne i cementowe wylewane, w sieni posadzki gresowe, na klatce schodowej posadzki ceramiczne, w pomieszczeniach mieszkalnych i na poddaszu podłogi deskowe. Schody zewnętrzne do oficyny ceglane licowane jednobiegowe, osłonięte murowanymi ściankami, wewnętrzne do piwnicy ceglane, jednobiegowe, z sieni na klatkę schodową ceglane licowane jednobiegowe, główne drewniane powrotne, z balustradą drewnianą z częściowo zachowanymi drewnianymi toczonymi tralkami dwulalkowymi, częściowo uzupełnianymi słupkami drewnianymi o przekroju kwadratowym, z poręczą profilowaną, w suterenie schody drewniane powrotne, z balustradą drewnianą ze słupków drewnianych o przekroju kwadratowym i poręczą profilowaną, na poddasze schody drewniane kręte z poręczą drewnianą. Drzwi zewnętrzne główne drewniane trójskrzydłowe ramowo – płycinowe na zawiasach pionowych, ze środkowym skrzydłem na zawiasach czopowych, z nadświetłem dzielonym szprosami w układzie promienistym, zewnętrzne do lokalu użytkowego drewniane dwuskrzydłowe ramowo – płycinowe na zawiasach czopowych, na podwórze drewniane dwuskrzydłowe ramowo – płycinowe na zawiasach czopowych, z nadświetłem dzielonym szprosami w układzie pionowym, do piwnicy drzwi drewniane jednoskrzydłowe ramowo – płycinowe na zawiasach czopowych, w piwnicy, drewniane jednoskrzydłowe klepkowe na zawiasach pasowych, deskowo - szpungowe, drewniane jednoskrzydłowe ramowo – płycinowe na zawiasach pasowych, do pomieszczenia WC drzwi drewniane dwuskrzydłowe ramowo – płycinowe na zawiasach czopowych, na poddasze drzwi drewniane jednoskrzydłowe spagowe, do pomieszczeń mieszkalnych współczesne, drzwi zewnętrzne w oficynie drewniane jednoskrzydłowe ramowo – płycinowe na zawiasach czopowych, drewniane jednoskrzydłowe klepkowe w górnej części oszklone, na zawiasach czopowych, ...

Początki Nowej Soli sięgają 1563 r., kiedy to założono osadę warzelników na gruntach cesarskich koło wsi Modrzyca, nazywaną początkowo *Zum Neuen Saltze bei Moderitz*, a później *Neusaltz (Neusalz)*. Obejmowała ona teren wyznaczony obecnym Pl. św. Floriana (od pn. wsch.), ul. Pocztową (od pn. zach.), Pl. Wyzwolenia (od zach.) i ul. Moniuszki (od pd.). W latach 1591-1597 z fundacji starosty solnego Daniela Preussa na pn. wsch. od osady wzniesiono kościół luterński (ob. kościół paraf. p.w. św. Michała), który w 1654 r. został przekazany katolikom. W 1743 r. Fryderyk II nadał osadzie prawa miejskie. W 1748 r. na terenie ob. Pl. św. Floriana zbudowano dom modlitwy w konstrukcji szachulcowej, trójkondygnacyjny, którego wygląd znany jest z rycin F. B. Wenera. Dzisiejsza ul. Odrzańska stanowi fragment starego traktu prowadzącego z Kielcza do Modrzy. Już w XVI w. przy trakcie tym istniała gospoda „Kretscham”, której właścicielem był Zacharias Ring. W XVIII w. powstała na jej miejscu gospoda „Zum goldenen Stern” (ob. ul. Odrzańska 12). Od ośmioramiennej gwiazdy umieszczonej na fasadzie gospody pochodziła również inna nazwa ul. Odrzańskiej – *Sternplatz* lub *Am Stern*. Na planie konduktora budowlanego Witte z ok. 1830 r. dzisiejsza ul. Moniuszki i Odrzańska noszą nazwę *Amts-Gasse*, odnoszącą się do urzędu solnego. Dzisiejsza ul. Odrzańska w 4 ćw. XIX w. nazywana jest zamiennie *Amtsstrasse* lub *Oderstrasse*. Kwartal zabudowy wyznaczony od pd. wsch. *Amts-Gasse (Oderstrasse)* i *Rosengasse* od pn. (ob. ul. Kościelna) graniczył od pd. zach. z XVIII-wiecznym domem modlitwy. W 1863 r., już po rozbiorze kościoła, założono w tym miejscu Pl. św. Floriana. Na podstawie najstarszego planu Nowej Soli pochodzącego z 1743 r. i poprawionego w 1753 r. (po pożarze) wiadomo, że w zach. części kwartału znajdował się budynek plebanii kościoła katolickiego. Wg tego planu zabudowa ...



14. Kubatura	15. Powierzchnia użytkowa	16. Przeznaczenie pierwotne	17. Użytkowanie obecne
1915 m <sup>3</sup>	170 m <sup>2</sup>	mieszkalno - użytkowe	mieszkalne
19. Prace budowlane i konserwatorskie, ich przebieg i dokumentacja  ok. 1998 – malowanie elewacji (Proj. bud. - renowacja elewacji, mgr inż. arch. P. Bileński, Nowa Sól, luty 1998, sygn. 2822);  ok. 2005 – montaż w kominie metalowego wkładu, przebudowa instalacji gazowej na klatce schodowej, montaż klatki wentylacyjnej w ścianie od strony ul. Odrzańskiej (Proj. bud. - instalacja wewnętrzna gazu w lokalu nr 3, mgr inż. Romuald Frąckowiak, Nowa Sól maj 2005, sygn. 2822).		18. Stan zachowania (fundamenty, ściany zewnętrzne, ściany wewnętrzne, sklepienia, stropy, konstrukcje dachowe, pokrycie dachu, wyposażenie i instalacje)  Fundamenty – nie badano, ściany zewnętrzne – stan dostateczny, znaczne ubytki tynków zewnętrznych, ściany wewnętrzne – stan dobry, stropy – stan dobry, konstrukcje dachowe – stan zły, więźba zawilgocona i ugięta, pokrycie dachu – stan zły, pokrycie nieszczelne i zużyte technicznie, wyposażenie – brak, instalacje – stan dobry.	
		20. Najpilniejsze postulaty konserwatorskie  Remont kapitalny budynku, w szczególności: wzmocnienie fundamentów, naprawa, względnie wymiana więźby dachowej, impregnacja więźby dachowej, wymiana pokrycia dachu, przemulowanie komina pn., naprawa rynien, remont elewacji od strony podwórza, wymiana okien na klatce schodowej, wymiana drzwi z sieni na podwórze, naprawa schodów na poddasze, naprawa schodów głównych, malowanie klatki schodowej.	



<p>21. Akta archiwalne (rodzaj akt, numer i miejsce przechowywania)</p> <p><u>Archiwum WUOZ w Zielonej Górze:</u></p> <p>- Proj. bud. - renowacja elewacji, mgr inż. arch. P. Bileński, Nowa Sól, luty 1998, sygn. 2822;</p> <p>- Proj. bud. - instalacja wewnętrzna gazu w lokalu nr 3, mgr inż. Romuald Frąckowiak, Nowa Sól maj 2005, sygn. 2822.</p> <p><u>AP w Zielonej Górze, Akta Miasta Nowa Sól:</u></p> <p>- Oderstraße Nr. 11, Walter`sche Erben, sygn. 989.</p>	<p>24. Uwagi różne</p>
<p>22. Bibliografia</p> <p>Brak</p>	<p>25. Opracował</p> <p>tekst                      dr Katarzyna Adamek-Pujso, sierpień 2006</p> <p>plany, rysunki        dr Katarzyna Adamek-Pujso, sierpień 2006</p> <p>zdjęcia fotogr.      dr Katarzyna Adamek-Pujso, sierpień 2006</p> <p>Miejsce przechowywania negatywów    płyta CD w WUOZ w Zielonej Górze</p> <p><b>KARTA PO WYPEŁNIENIU PODLEGA OCHRONIE NA PODSTAWIE PRZEPISÓW PRAWA AUTOR-SKIEGO</b></p>
<p>23. Źródła ikonograficzne i fotograficzne (rodzaj, miejsce przechowywania, sygnatura)</p> <p>Plan sytuacyjny, elewacja, rzuty poziome, przekrój projektowanej ofi-cyny budynku przy Oderstrasse Nr. 11, rys. Fr. Sänder, dat. 27. Juli 1886 (AP ZG, Akta Miasta Nowa Sól, Oderstraße 11, Walter`sche Er-ben, sygn. 989).</p> <p>Plan sytuacyjny proj. kamienicy przy Oderstraße 13, rys. A. T. Jaekel, dat. 10. August 1886 (miejsce przechowywania j. w., Oderstraße 13, Tessaczyk Gottlieb, Bäckermeister, sygn 991).</p>	<p>26. Adnotacje o inspekcjach, informacje o zmianach (daty, imiona i nazwiska wypełniających)</p> <p>27. Załączniki</p> <p>1 – cd. pkt. 12 i 13;</p> <p>2 – 10 – materiał ilustracyjny;</p> <p>11 – plan sytuacyjny, spis ilustracji.</p>



1. Miejscowość 2. Gmina 3. Województwo	NOWA SÓL Nowa Sól lubuskie	4. Obiekt (nazwa jak w karcie)  DOM MIESZKALNY (KAMIENICA)	5. Zawartość wkładki (nazwa materiału uzupełniającego)  c.d. pkt. 12 i 13
--	----------------------------------	--	---

**/cd. pkt. 12/** .... po stronie zach. dzisiejszej ul. Odrzańskiej była szeregową, w układzie szczytowym i kalenicowym. Jedynie dwa budynki mieszkalne przy zbiegu z *Rosengasse* (późn. *Kirchstrasse*) przylegały do siebie ścianami szczytowymi (oznaczone na planie numerami 97, 96). Przed elewacjami frontowymi tych budynków założono ogrody przydomowe, co ukazuje również plan miasta autorstwa konstruktora budowlanego Witte z ok. 1830 r. (tu wspomniane budynki posiadają oznaczenia 53, 52). W miejscu budynku oznaczonego nr 53 stanie później kamienica przy ob. ul. Odrzańskiej 11. W 1883 r. *Oderstrasse* została wybrukowana. W latach 30-tych XX w. u zbiegu dzisiejszych ulic Odrzańskiej, Kościelnej, Arciszewskiego i Korzeniowskiego, przed budynkiem należącym do handlarza skórą ustawiono basen z pomnikiem rybaka.

O budynku mieszkalnym usytuowanym na miejscu później wzniesionej kamienicy przy ul. Odrzańskiej 11 wiadomo, że w 4 ćw. XIX w. posiadał on oficynę od strony podwórza, zaś przy zach. granicy parceli znajdował się drewniany budynek inwentarski. Właścicielem posesji był ówczesnie Christian Walter, pracownik garbarni. Jego dom mieszkalny od strony pn. przylegał ścianą szczytową do budynku należącego do wdowy Heindtke. W 1886 r. Walter wystąpił o wydanie pozwolenia na rozbudowę istniejącej oficyny budynku mieszkalnego wg projektu miejscowego mistrza murarskiego Fr. Sändera. Wykonany przez niego projekt datowany jest 27 lipca 1886 r. Oficyna ta zachowała się do czasów obecnych. Jest ona starsza od powstałej po 1886 r. kamienicy przy ob. ul. Odrzańskiej 11. W momencie rozbudowy sąsiedniego budynku mieszkalnego wdowy Heindtke (projekt sporządzony w sierpniu 1886 r.), budynek Christiana Waltera istniał jeszcze w swym pierwotnym kształcie. Na tej podstawie należy wnosić, że powstała na jego miejscu kamienica zbudowana została po 1886 r.

W 1929 r. spadkobiercy Waltera wystąpili o pozwolenie na budowę instalacji sanitarnej na posesji przy *Oderstrasse* 11. Robotami budowlanymi kierować miała firma A. T. Jaekela z Nowej Soli. W 1933 r. jako właścicielki posesji wymieniane są siostry Marie i Marta Walter. Prawdopodobnie od 1939 r. w lokalu handlowym znajdującym się na parterze kamienicy prowadziły one sprzedaż papierosów pochodzących z drezdeńskiej firmy „Haus Bergmann Zigarettenfabrik G.m.b.H. Dresden” (pismem z dnia 1 marca 1939 r. wystąpiono o pozwolenie na umieszczenie szyldu ze znakiem firmowym tej wytwórni, pismem z dnia następnego uzyskano pozwolenie policji budowlanej).

Po 1945 r. nieruchomości stała się własnością Gminy Nowa Sól i przeszła pod administrację Zarządu Budynków Mieszkalnych w Nowej Soli (od 2000 r. Zakład Usług Mieszkaniowych Sp. z o.o. w Nowej Soli). Lokal użytkowy znajdujący się na parterze kamienicy jest obecnie nieużytkowany i niedostępny.

Kamienica eklektyczna, autor projektu nieznany (niewykluczone jest autorstwo mistrza murarskiego i ciesielskiego Adolpha Theodora Jaekla, który projektował sąsiednią kamienicę przy *Oderstrasse* 13).

**/cd. pkt. 13/** .... z nadświetlem, wewnętrzne drewniane jednoskrzydłowe ramowo – płycinowe na zawiasach czopowych. Okna drewniane skrzynkowe, w przeważającej części wykonane po 1945 r., w fasadzie i od podwórza na parterze okna z PCV jednoramowe, na klatce schodowej drewniane krosnowe pojedyncze. Rzut budowli w kształcie litery „L”. Wejście główne w elewacji frontowej (wsch.), w elewacji tylnej (zach.) wyjście na podwórze. ...



**/cd. pkt. 13/ ....** W elewacji tylnej ryzalit, do którego przylega oficyna na rzucie prostokąta. Od strony pd. dwa wejścia do oficyny W pd. części kamienicy sień przelotowa. Układ wnętrza dwutraktowy, oficyny - jednotraktowy. W budynku występują cztery ciągi komunikacyjne. Bryła rozczłonkowana, główna czterokondygnacyjna, kryta dachem dwuspadowym, ryzalit w elewacji zach. trójkondygnacyjny, kryty stropodachem, oficyna trójkondygnacyjna, kryta dachem dwuspadowym. Elewacje: frontowa czteroosiowa, z otworami umieszczonymi na osi. Oś pd., w której umieszczono drzwi główne, podkreślona ryzalitem pozornym. W osi drugiej - licząc od pd. - drzwi do lokalu użytkowego. Otwór wejściowy zamknięty łukiem eliptycznym i zwieńczony kluczem. Podziały horyzontalne elewacji wyznaczają gzymsy kordonowe. W partii przyziemia elewacja zdobiona boniowaniem o powierzchni gładkiej i groszkowej. Między gzymsem wydzielającym parter, a gzymsem, na którym spoczywają opaski okien drugiej kondygnacji, umieszczone prostokątne płyciny, znajdujące się na osi otworów okiennych. Opaski okien tej kondygnacji utworzone z pilastrów, na których spoczywają naczółki. W obramieniach otworów środkowych pilastry te posiadają głowice korynckie, nad otworami w osiach skrajnych naczółki trójkątne, nad pozostałymi – półkoliste. Opaski okien trzeciej kondygnacji profilowane, zwieńczone gzymsem odcinkowym spoczywającym na konsolach. Elewację wieńczy gzyms zębowy. Elewacja tylna oraz elewacje oficyny pozbawione podziałów i wystroju architektonicznego. Elewacja pd. widoczna jedynie na wysokości dwóch górnych kondygnacji, pozbawiona otworów i wystroju architektonicznego. Elewacja pn. niewidoczna (od strony pn. budynek styka się ścianą szczytową z sąsiednią kamienicą). Wnętrze: w ścianie pd. sieni wejście na schody główne, wejście do pomieszczenia WC oraz piwnicy. Ze schodów głównych po stronie wsch. wejście do lokalu użytkowego (nieдоступny). Z klatki schodowej wejście do poszczególnych lokali mieszkalnych. W zach. części oficyny schody na piętro, we wsch. – lokale mieszkalne. Wyposażenie współczesne. Instalacje: gazowa, elektryczna, wodno – kanalizacyjna.



1. Miejscowość  
2. Gmina  
3. Województwo

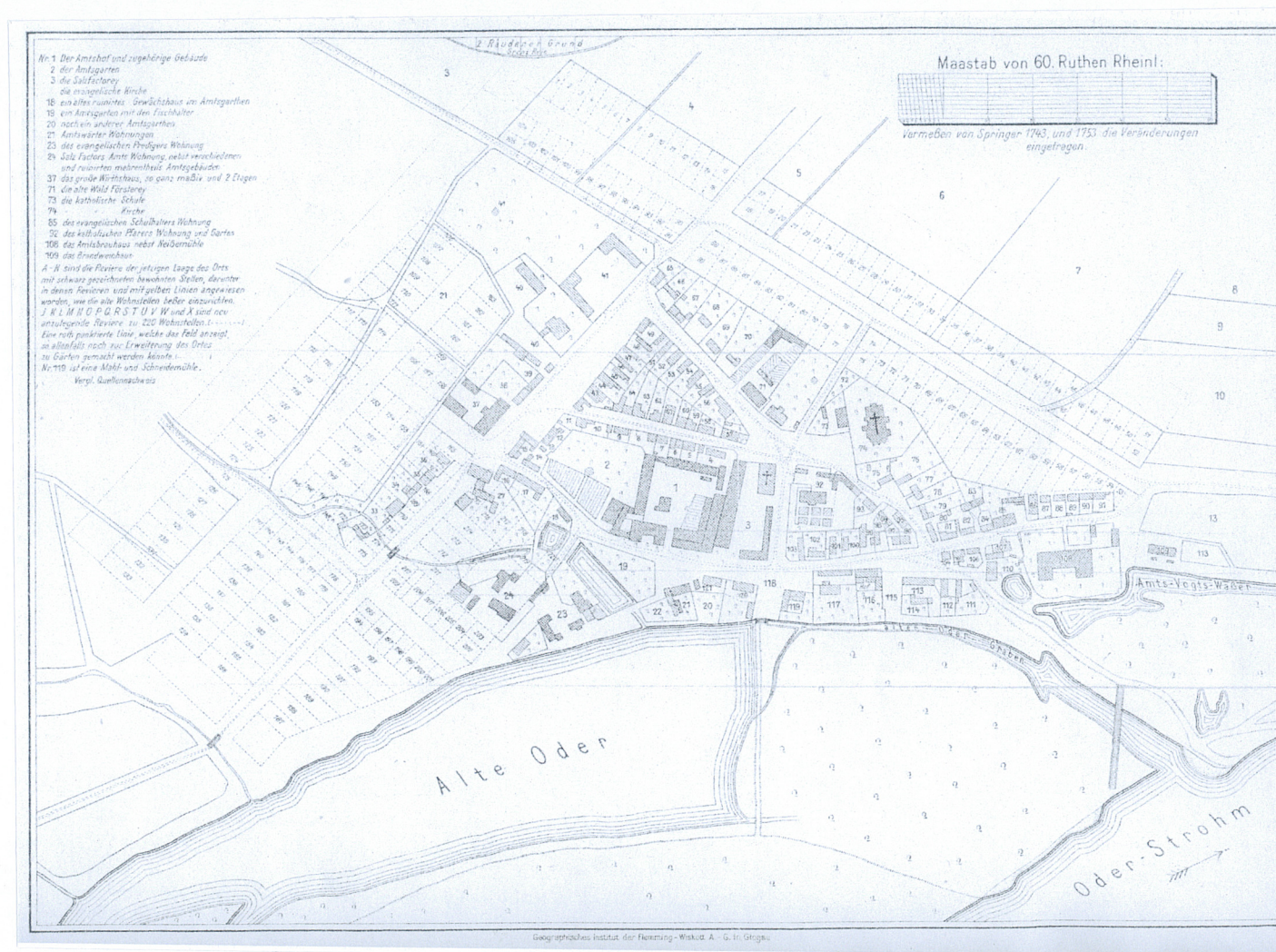
**NOWA SÓL**  
**Nowa Sól**  
**lubuskie**

4. Obiekt (nazwa jak w karcie)

**DOM MIESZKALNY (KAMIENICA)**

5. Zawartość wkładki (nazwa materiału uzupełniającego)

**Materiał ilustracyjny**

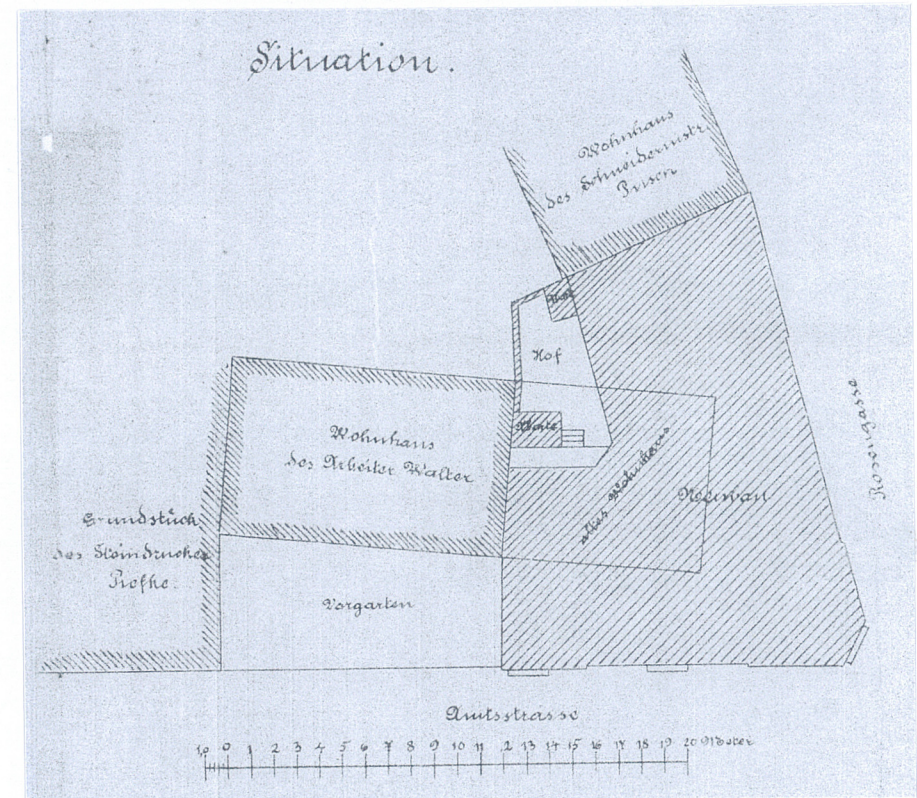


2





3



4

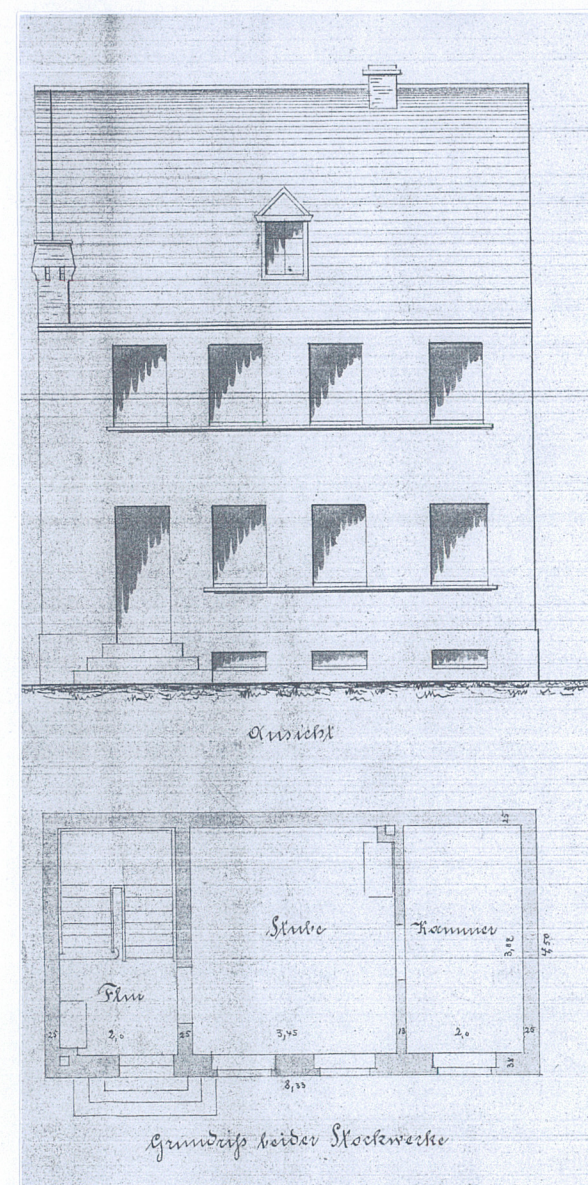


1. Miejscowość 2. Gmina 3. Województwo	NOWA SÓL Nowa Sól lubuskie	4. Obiekt (nazwa jak w karcie) DOM MIESZKALNY (KAMIENICA)	5. Zawartość wkładki (nazwa materiału uzupełniającego) Materiał ilustracyjny
--	----------------------------------	--	---



5

Wkładkę założył: dr Katarzyna Adamek-Pujszo  
Miejsce przechowywania negatywów: płyta CD w WUOZ w Zielonej Górze



6

Wzór ODZ 1995 r.





7



8



9



1. Miejscowość 2. Gmina 3. Województwo	<b>NOWA SÓL</b> <b>Nowa Sól</b> <b>lubuskie</b>	4. Obiekt (nazwa jak w karcie) <b>DOM MIESZKALNY (KAMIENICA)</b>	5. Zawartość wkładki (nazwa materiału uzupełniającego) <b>Materiał ilustracyjny</b>
--	---	---	--



10



11



12



14



13



1. Miejscowość 2. Gmina 3. Województwo	<b>NOWA SÓL</b> <b>Nowa Sól</b> <b>lubuskie</b>	4. Obiekt (nazwa jak w karcie) <b>DOM MIESZKALNY (KAMIENICA)</b>	5. Zawartość wkładki (nazwa materiału uzupełniającego) <b>Materiał ilustracyjny</b>
--	---	---	--



15



16





17



18



19



1. Miejscowość 2. Gmina 3. Województwo	<b>NOWA SÓL</b> <b>Nowa Sól</b> <b>lubuskie</b>	4. Obiekt (nazwa jak w karcie) <b>DOM MIESZKALNY (KAMIENICA)</b>	5. Zawartość wkładki (nazwa materiału uzupełniającego) <b>Materiał ilustracyjny</b>
--	---	---	--



20



21





22



23



24



1. Miejscowość 2. Gmina 3. Województwo	<b>NOWA SÓL</b> <b>Nowa Sól</b> <b>lubuskie</b>	4. Obiekt (nazwa jak w karcie) <b>DOM MIESZKALNY (KAMIENICA)</b>	5. Zawartość wkładki (nazwa materiału uzupełniającego) <b>Materiał ilustracyjny</b>
--	---	---	--



25



26



27





28



29



30



1. Miejscowość 2. Gmina 3. Województwo	<b>NOWA SÓL</b> <b>Nowa Sól</b> <b>lubuskie</b>	4. Obiekt (nazwa jak w karcie) <b>DOM MIESZKALNY (KAMIENICA)</b>	5. Zawartość wkładki (nazwa materiału uzupełniającego) <b>Materiał ilustracyjny</b>
--	---	---	--



31



32





33



34



35



1. Miejscowość **NOWA SÓL**  
2. Gmina **Nowa Sól**  
3. Województwo **lubuskie**

4. Obiekt (nazwa jak w karcie)  
**DOM MIESZKALNY (KAMIENICA)**

5. Zawartość wkładki (nazwa materiału uzupełniającego)  
**Materiał ilustracyjny**



36



37



38





39



40



41



1. Miejscowość 2. Gmina 3. Województwo	<b>NOWA SÓL</b> <b>Nowa Sól</b> <b>lubuskie</b>	4. Obiekt (nazwa jak w karcie) <b>DOM MIESZKALNY (KAMIENICA)</b>	5. Zawartość wkładki (nazwa materiału uzupełniającego) <b>Materiał ilustracyjny</b>
--	---	---	--



42



43



1. Miejscowość 2. Gmina 3. Województwo	<b>NOWA SÓL</b> Nowa Sól lubuskie	4. Obiekt (nazwa jak w karcie) <b>DOM MIESZKALNY (KAMIENICA)</b>	5. Zawartość wkładki (nazwa materiału uzupełniającego) <b>Material ilustracyjny</b>
--	---	---	--



1. KAMIENICA PRZY UL. ODRZAŃSKIEJ 11
2. KOŚCIÓŁ PARAF. P.W. ŚW. MICHAŁA ARCHANIOŁA
3. D. GOSPODA „POD ŻŁOTĄ GWIAZDĄ”
4. BASEN Z RZEZBĄ RYBAKA

## Spis ilustracji:

1. Elewacja frontowa.
2. Plan Nowej Soli z 1743 r., popr. 1753.
3. Plan Nowej Soli z ok. 1830 r.
4. Plan sytuacyjny z 1886 r.
5. Plan sytuacyjny z 1886 r. ukazujący oficynę budynku mieszkalnego przy Oderstrasse 11 po rozbudowie.
6. Elewacja i rzut parteru projektowanej oficyny, 1886.
7. Drzwi główne.
8. Drzwi w elewacji frontowej do lokalu użytkowego.
9. Otwór okienny w elewacji frontowej na drugiej kondygnacji.
10. J. w.
11. Fragment gzymsu koronującego na elewacji frontowej.
12. Fragment połaci dachu od strony ul. Odrzańskiej.
13. Drzwi na podwórze.
14. Fragment elewacji tylnej.
15. Łącznik między budynkiem głównym a oficyną.
16. Drzwi do lokalu mieszkalnego między budynkiem głównym a oficyną.
17. Elewacja oficyny.
18. Wejście do oficyny.
19. Drzwi zewnętrzne oficyny.
20. Fragment połaci dachu oficyny.
21. Komórki przy oficynie.
22. Drzwi główne od strony sieni.
23. Widok ogólny sieni.
24. Stółarka drzwiowa w sieni.
25. Drzwi do piwnicy.
26. Drzwi na podwórze od strony sieni.
27. Wejście na schody w sieni.
28. Schody w sieni.
29. Posadzka na klatce schodowej.



Cd. spisu ilustracji:

30. Balustrada schodów.
31. Widok ogólny klatki schodowej.
32. Fragment więźby dachowej i komina.
33. Schody na poddasze.
34. Wejście na poddasze.
35. Fragment więźby dachowej.
36. Schody do piwnicy.
37. Korytarz w piwnicy.
38. Stolarka drzwiowa w piwnicy.
39. J. w.
40. Posadzka w piwnicy.
41. Drzwi do lokalu mieszkalnego na parterze oficyny.
42. Piec w pomieszczeniu mieszkalnym na parterze oficyny.
43. Balustrada schodów w oficynie.