

**KARTA EWIDENCYJNA ZABYTKU NIERUCHOMEGO  
WPISANEGO DO REJESTRU ZABYTKÓW**

3. Miejscowość

**NOWA SÓL**

3416

1. Nazwa

**RATUSZ I URZĄD SOLNY**  
**OBECNIE SIEDZIBA STAROSTWA POWIATOWEGO**

2. Czas powstania

2. poł. XVI w., 2. poł. XVII w.,  
1 poł. XVIII w., 1879 r.

4. Adres

ul. Moniuszki 3

nr ewidencyjny działki obr. 3, dz. nr 527/12

nr księgi wieczystej

11. Materiały graficzne



Elewacja frontowa

5. Przynależność administracyjna

województwo

lubuskie

powiat

nowosolski

gmina

Nowa Sól

6. Współrzędne geograficzne

N: 51 48' 6.986'', E: 15 43' 9.847''

7. Poprzednie nazwy miejscowości

Neusaltz

8. Właściciel i jego adres

Powiat Nowosolski

9. Użytkownik i jego adres

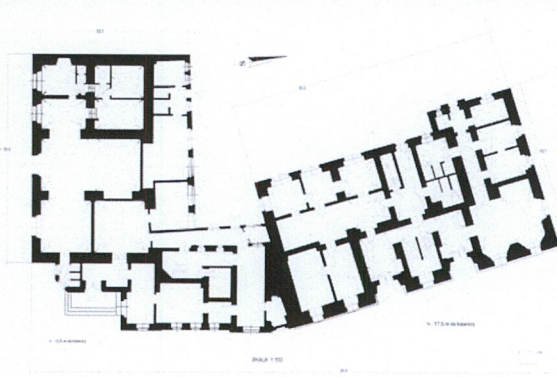
Wydział Komunikacji;  
Starostwo Powiatowe w Nowej  
Soli.

10. Formy ochrony

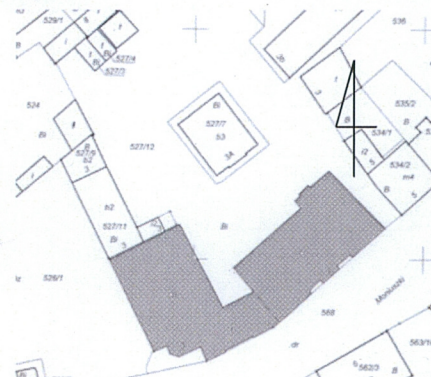
Rejestr zabytków nr L-726/A,  
decyzja LWKZ z dnia 08.09.2016 r.



plan orientacyjny ze skali 1:10 000



rzut przyziemia



plan sytuacyjny ze skali 1:500



Nowa Sól założona została w 1557 r. jako osada solna przez Antoniego Schmita. Impulsem dla jej rozwoju było nadania praw miejskich w 1743 r. Lokalizacja nad Odrą, na szlaku handlowym łączącym Wrocław z Krosnem, zapewniły miastu rozwój w XIX-początkach XX w. Rozwój Nowej Soli w XIX w. spowodował konieczność powiększeniu siedziby władz miejskich. W 1820 r. Rada Miejska nabyła część dawnego Urzędu Solnego przy obecnej ul. St. Moniuszki (dawniej Amtsstrasse). Budowę nowego ratusza zrealizowano w latach 1876-79 adaptując na ten cel budynek Kamery Solnej. Ponadto włączono w jego zasięg budynki dawnego Urzędu Solnego przylegające do niego od zachodu. Założenie w 1563 r. warzelnii soli zapoczątkowało proces kształtowania się zabudowy Urzędu Solnego. W 1585 r. wzniesiono Stary Budynek Solny (obecnie Wydział Komunikacji). W latach 1654-64 przeprowadzono remont istniejących budynków oraz rozbudowę warzelnii. Do wschodniej elewacji Starego Budynku Solnego dobudowano nowy obiekt mieszczący biura oraz kasę. Ostatnim obiektem powstałym na terenie nowosolskiej warzelnii była Kamera Solna – późniejszy ratusz. Zbudowano ją w 1. poł. XVIII w., na wschód od Nowego Budynku Solnego i Kasy. Przebudowę budynku, na potrzeby nowej reprezentacyjnej siedziby władz miejskich zakończono w 1879 r. Projekt zakładał powiększenie istniejącego obiektu i nadanie mu modnej w 2. poł. XIX w. neogotyckiej formy. Bryłę Kamery Solnej podwyższono o jedną kondygnację, dodano wieżę po stronie południowej oraz wprowadzono na elewacjach neogotycki detal architektoniczny.

**SYTUACJA:** W skład zespołu zabudowy dawnego ratusza przy ul. Moniuszki 3 w Nowej Soli wchodzi budynki dawnego Urzędu Solnego zaadaptowanego na ratusz. Zespół ten znajduje się w części kwartału zamkniętego od południa ulicą St. Moniuszki, od zachodu placem Wyzwolenia, od północy ulicą Pocztową, a od wschodu placem Floriana w Nowej Soli. Budynki o rzucie zbliżonym do wydłużonej litery „L” położone są wokół wewnętrznego dziedzińca. Dwa budynki od strony wschodniej położone są równolegle do ul. Moniuszki, zaś budynek od strony zachodniej – w układzie prostokątnym. Obecnie w skład zespołu dawnego ratusza wchodzi trzy połączone ze sobą budynki. Zachodnie zamknięcie stanowi Stary Budynek Urzędu Solnego, a wschodnie budynek Kamery Solnej (Ratusz). Pomiędzy nimi zlokalizowany jest Nowy Budynek Urzędu Solnego i Kasy.

**MATERIAŁ, KONSTRUKCJA:** Budynki wzniesiono z cegły na zaprawie piaskowo-wapiennej w konstrukcji murowanej. Ściany wewnętrzne i zewnętrzne są obustronnie tynkowane. W ratuszu występują sklepienia ceramiczne krzyżowe, kolebkowe oraz płaskie stropy żelbetowe - sale w przyziemiu od strony północnej i wschodniej oraz na piętrze w skrzydle wschodnim nakryto sklepieniami krzyżowymi lub kolebkami z poprzecznymi lunetami. Centralna klatka schodowa przekryta jest stropami Kleina. Wnętrza Nowego Urzędu Solnego nakryte są płaskimi stropami żelbetowymi wykonanymi współcześnie. Natomiast cztery pomieszczenia zlokalizowane wzdłuż ściany zachodniej w budynku Starego Urzędu Solnego nakryte są sklepieniami krzyżowymi, pozostałe – płaskimi stropami. Więźba dachowa jest drewniana i stalowa (na budynku ratusza), wykonana współcześnie. Schody są murowane zabiegowe ze spocznikami. W bryle A na II piętrze zlokalizowana współczesna klatka schodowa (w narożniku od strony północnej) w konstrukcji żelbetowej. Na wieże prowadzą schody drewniane, drabiniaste.

**RZUT:** Trzy budynki, każdy na planie zbliżonym do prostokąta, zgrupowane są i połączone z sobą na planie zbliżonym do litery L. Rzut pierwotnego budynku Kamery Solnej (ratusza) uległ przekształceniom. W trakcie jego przebudowy pozostawiono tylko mury obwodowe oraz częściowo konstrukcyjne w skrzydle północnym i zmieniono podziały wewnątrz wprowadzając układ 1,5 traktowy.

**BRYŁA:** Dawny ratusz nie jest podpiwniczony. Budynek ten, mieszczący pierwotnie Kamerę Solną, zaadaptowany na ratusz, jest największym spośród zachowanych elementów zespołu. Jego trzykondygnacyjną bryłę akcentuje umieszczona na osi wieża zwieńczona ostrosłupowym hełmem. Obiekt nakrywa dach wielospadowy kryty dachówką ceramiczną z dwoma uskokowymi szczytami. Przylegający do niego od zachodu Nowy budynek Urzędu Solnego ma bryłę zróżnicowaną wysokościowo. Środkowa, dwukondygnacyjna, trzyosiowa partia jest nakryta dachem dwuspadowym z dachówką karpiówką. Flankują ją dwa trzykondygnacyjne, dwuosiowe ryzality nakryte dachami płaskimi.



<p>14. Kubatura</p> <p>Bryła A: 7.242,4 m<sup>3</sup> Bryła B: 5462,8 m<sup>3</sup></p>	<p>15. Powierzchnia użytkowa</p> <p>Bryła A: 1.473,3 m<sup>2</sup> Bryła B: 1171,71m<sup>2</sup></p>	<p>16. Przeznaczenie pierwotne</p> <p>Kamera solna/ ratusz</p>	<p>17. Użytkowanie obecne</p> <p>Funkcje administracyjne – Starostwo Powiatowe</p>
<p>18. Stan zachowania</p> <p>Stan zachowania budynków tworzących zespół ratusza – dobry. W trakcie tych prac wykonano hełm wieży, wymieniono dachy, wykonano remont elewacji, a we wnętrzach wymieniono tynki, stolarkę okienną i drzwiową oraz posadzki. Fundamenty, ściany zewnętrzne, ściany wewnętrzne – po pracach remontowych oraz termomodernizacji, przeprowadzanych etapami w latach 2009, 2011 oraz 2015-2016. Sklepienia, stropy, a także dach, w tym konstrukcja i pokrycie – po remoncie – stan dobry. Wyposażenie – wtórne, z wyłączeniem balustrady schodów (l. 30. XX w.). Instalacje – stan bardzo dobry.</p>		<p>19. Istniejące zagrożenia, najpilniejsze postulaty konserwatorskie</p> <p>Na dzień wykonania karty – brak.</p>	



20. Akta archiwalne (rodzaj akt, numer i miejsce przechowywania)

A. Legendziewicz, *Badania architektoniczne ratusza w Nowej Soli*, 2012 r.  
m-pis w archiwum Wojewódzkiego Urzędu Ochrony Zabytków w Zielonej Górze.

23. Bibliografia

T. Andrzejewski, A. Legendziewicz, *Z dziejów dawnego ratusza w Nowej Soli*, Nowa Sól 2011

P. Bronisch, *Geschichte von Neusalz am Oder*, Neusalz 1893

O. Hoffmann, *Geschichte der Stadt Neusalz am Oder*, Neusalz 1879

S. Kowalski, *Zabytki architektury województwa lubuskiego*, Zielona Góra 2010

W. G. Schulz, *Führer durch Neusalz (Oder) Und Umgebung mit einem Stadtplan, einer Übersichtskarte Und 14 Abbildungen*, Neusalz, 1926

*Urbiarz czyli księga gruntowa Cesarskiego Urzędu Solnego w Nowej Soli na Dolnym Śląsku, do którego należą cztery wsie: Modrzyca, Kosierz, Przyborów, Stare Żabno; jak także użytki rolne, ogrody, pustki, stare i nowe pastwiska, dąbrowy i łąki, a także wszyscy, którzy starą i nową rentę, czynsze i inne obciążenia ponoszą. Opisanie i przygotowane przez tutejszego, mianowanego dnia 11 kwietnia 1654 roku, Starostę solnego, Georga Ernesta von Pfüster członka Rady Buchalterów szacownej Kamery Śląskiej*, Neusalz 1670 r. (tłum. Adam Górski)

25. Źródła ikonograficzne (rodzaj, miejsce przechowywania)

Źródła internetowe: <http://tygodnikkrakpl.beep.pl/index.php/archiwum/34-nowa-sol/historia/4600-dzieje-dawnego-ratusza-od-urzedu-solnego-do-siedziby-starostwa>  
[http://trikom.pl/nsol/historia\\_ns/zdjecia/plan\\_ns\\_01.jpg](http://trikom.pl/nsol/historia_ns/zdjecia/plan_ns_01.jpg) ;  
[http://trikom.pl/nsol/historia\\_ns/zdjecia/plan\\_ns\\_02.jpg](http://trikom.pl/nsol/historia_ns/zdjecia/plan_ns_02.jpg)  
[http://trikom.pl/nsol/historia\\_ns/zdjecia/panorama\\_02.jpg](http://trikom.pl/nsol/historia_ns/zdjecia/panorama_02.jpg)  
<http://www.panoramio.com/photo/132865486>  
[https://pl.wikipedia.org/wiki/Nowa\\_S%C3%B3l#/media/File:Neusalz\\_F.B.\\_Werner.png](https://pl.wikipedia.org/wiki/Nowa_S%C3%B3l#/media/File:Neusalz_F.B._Werner.png)

21. Uwagi

22. Adnotacje o inspekcjach, informacje o zmianach (daty, imiona i nazwiska wypełniających)

24. Opracowanie karty ewidencyjnej (autor, data i podpis)

Tekst Barbara Zalewska grudzień 2016 r.

plany, rysunki Barbara Zalewska grudzień 2016 r.

fotografie Barbara Zalewska grudzień 2016 r.

26. Załączniki

Nr 1- 7



1. Miejscowość	N O W A S Ó Ł	5. Nazwa zabytku (jak w karcie), adres  <b>RATUSZ I URZĄD SOLNY</b>  Ul. Moniuszki 3	6. Zawartość załącznika c.d. pkt. 12 - historia c.d. pkt. 13 - opis
2. Gmina	Nowa Sól		
3. Powiat	nowosolski		
4. Województwo	lubuskie		

**c.d. historia**

Niektóre sale otrzymały bardzo reprezentacyjny wystrój np. Izba Rady, w której na jednej ze ścian znajdowało się malowidło autorstwa O. Silzmannna przedstawiające akt nadania praw miejskich Nowej Soli w 1743 r. przez króla Fryderyka II. Prawdopodobnie w 2 poł. XIX w. przebudowano także Stary Budynek Urzędu Solnego oraz Nowy Budynek Urzędu Solnego i Kasy. Najstarszy spośród budynków zespołu otrzymał formy neogotyckie, natomiast drugi z obiektów – eklektyczne. W latach 20. XX w., z uwagi na umieszczenie w Starym Budynku Urzędu Solnego siedziby banku, a w Nowym Budynku Urzędu Solnego i Kasy Miejskiej Kasy Oszczędności, od strony południowej dobudowano niewielki przedsionek o formach secesyjnych. W latach 30. XX w., w związku z adaptacją budynku Ratusza na potrzeby siedziby policji dokonano niewielkiej przebudowy obiektu, upraszczając wystrój elewacji poprzez usunięcie wystroju neogotyckiego z pozostawieniem otworów i wprowadzeniem prostych obramień modernistycznych: w parterze gładkich, a na piętrach o formie złożonej z rozchylających się lizen z płaskimi naczółkami. Największą zamianą w bryle było podwyższenie wieży o około 5 m. Elewacje budynku pomalowano w kolorze jasnoszarym, a elementy wystroju architektonicznego – w czerwonym. W trakcie adaptacji wnętrza na potrzeby komendy wprowadzono podziały w dużych wnętrzach. Po II wojnie światowej, po utworzeniu powiatu nowosolskiego, w latach 1953 - 1975, miały tu siedzibę władze powiatowe. Dziś znajduje się tu Wydział Komunikacji Starostwa Powiatowego w Nowej Soli. W 2009 r. przeprowadzono remont elewacji, a w 2011 r. dachu budynku dawnego ratusza oraz remont wnętrz z wymianą więźby dachowej i stropów w dawnym Budynku Urzędu Solnego. W latach 2015-2016 przeprowadzono remont wnętrza dawnego ratusza w związku z jego adaptacją na biura Starostwa Powiatowego.

**c.d. opis**

Stary budynek Urzędu Solnego, zamykający kompleks od strony zachodniej, ma dwukondygnacyjną bryłę nakrytą dachem dwuspadowym krytym dachówką karpiówką, układaną w koronkę.

ELEWACJE: Ratusz (dawna kamera Solna). Fasadę od strony południowej zaprojektowano jako symetryczną, trzykondygnacyjną, siedmioosiową z umieszczoną na osi wieżą z ostrosłupowym hełmem oraz balkonem na poziomie piętra. Wieżę flankują dwa dwuosiowe ryzality ze szczytami uskokowymi z trzema sterczynami. U podstawy hełmu wieży zaprojektowano attykę w formie krenelażu. Górną partię wieży ozdobiło trzema trójkątnie zwieńczonymi wnękami, ponad którymi wprowadzono attykę w formie ażurowej balustrady. Na osi elewacji frontowej wieży umieszczono balkon zaś ponad nim - prostą tarczę z herbem Nowej Soli. Partię parteru wydzielono poprzez wprowadzenie gzymsu. W przyziemiu po obu stronach wieży zlokalizowano dwa prostokątne wejścia. Ponadto na wystrój fasady składają się obramienia z rozchylającymi się ościeżami i prostymi parapetami oraz łamanymi naczółkami. Elewacje boczne ratusza mają analogiczny wystrój jak fasada. W otworach okiennych i drzwiowych osadzono wykonaną w trakcie ostatniego remontu stolarkę okienną.

Elewacja frontowa Nowego Urzędu Solnego ukształtowana została w następujący sposób: część środkowa, dwukondygnacyjna, jest trzyosiowa, zaś flankujące ją dwa trzykondygnacyjne ryzality są dwuosiowe.



Partię przyziemia wydziela profilowany gzyms międzykondygnacyjny. Prostokątne otwory okienne wsparte są na profilowanych podokiennikach i zwieńczone prostymi gzymsami. Elewacje zamykającego zespół od zachodu Starego Urzędu Solnego ukształtowano w następujący sposób: szczytową elewację frontową jest trzysosiową z dwukondygnacyjnym dwuosiowym ryzalitem mieszczącym przedsionek. W jego przyziemiu umieszczono prostokątne wejście. Elewacja boczna, zachodnia, w parterze otrzymała cztery- a w partii piętra sześć okien. Partie przyziemia wydziela profilowany gzyms międzykondygnacyjny. Otwory okienne wsparto na profilowanych podokiennikach i zwieńczono naczółkami. Obecny wystrój architektoniczny oraz kolorystyka jest wynikiem przeprowadzonego w 2009 r. remontu. WNETRZA: Wnętrza ratusza zostały zaplanowane w układzie 1,5 traktowym, wielopasmowym. Korytarz umieszczono od południa i skomunikowany został z klatką schodową zlokalizowaną w wieży. Pomieszczenia ulokowano w obrysie pierwotnego założenia, doświetlając je poprzez istniejące okna w ścianach obwodowych. Układ wnętrz sąsiadującego z ratuszem od zachodu Nowego Urzędu Solnego jest czteropasmowy, trzytraktowy. Wnętrza budynku Starego Urzędu Solnego, zamykającego kompleks od strony zachodniej, są w układzie dwupasmowym, wielotraktowym. We wnętrzach zastosowano tynki cementowo-wapienne gładkie, część pomieszczeń wykończono płytami gipsowo-kartonowymi, pomieszczenia sanitariatów i klatek schodowych wykończono indywidualnie. Posadzki są współczesne. W skutek prowadzonych remontów i adaptacji

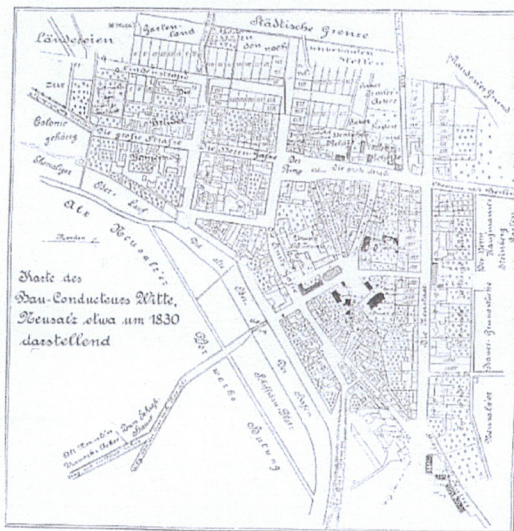
do nowych funkcji pierwotna dyspozycja wnętrz została częściowo zmieniona za wyjątkiem ciągów komunikacyjnych.

WYPOSAŻENIE: Stolarka drzwiowa i okienna jest współczesna, drewniana oraz z PCV. W klatce schodowej ratusza, umieszczonej w wieży, zachowała kutą balustradę z lat 30. XX w.

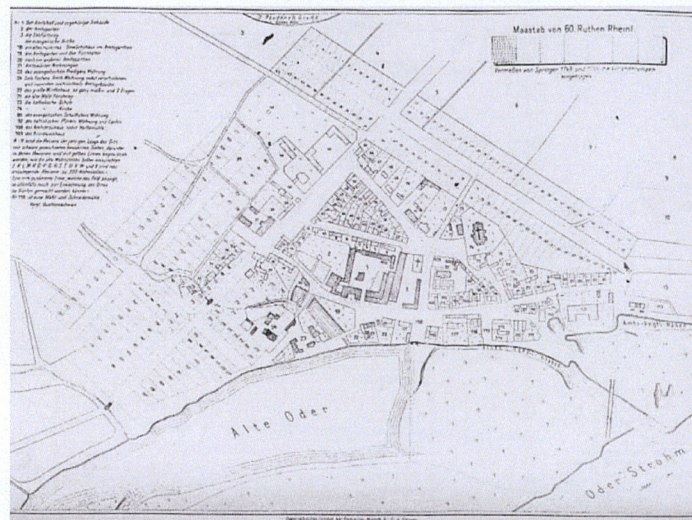
INSTALACJE: Budynki są wyposażone w instalację elektryczną, wodno-kanalizacyjną, c.o., gazową oraz telekomunikacyjną i częściowo w wentylację mechaniczną.



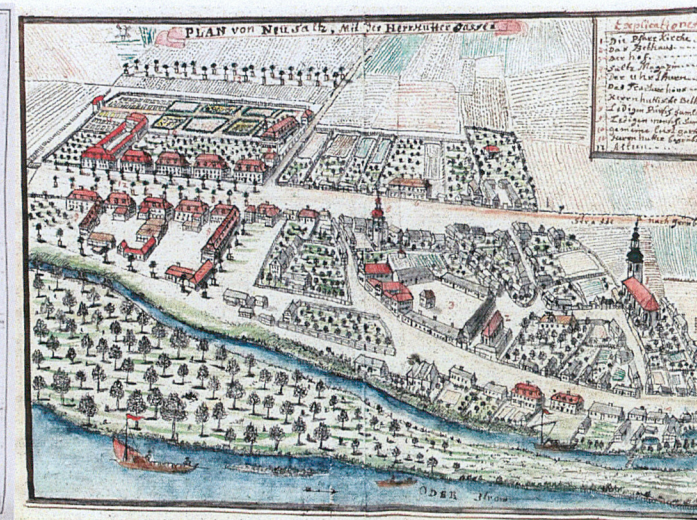
1. Miejscowość	<b>N O W A S Ó L</b>	5. Nazwa zabytku (jak w karcie), adres	6. Zawartość załącznika
2. Gmina	Nowa Sól	<b>RATUSZ I URZĄD SOLNY</b>  <b>UL. MONIUSZKI 3</b>	Kartografia Fotografie
3. Powiat	nowosolski		
4. Województwo	lubuskie		



1. Plan miasta 1830 r.



2. Plan miasta z 1743 r.



3. Widok miasta z 2 poł. XVIII w.

1. [http://trikom.pl/nsol/historia\\_ns/zdjecia/plan\\_ns\\_02.jpg](http://trikom.pl/nsol/historia_ns/zdjecia/plan_ns_02.jpg)
2. [http://trikom.pl/nsol/historia\\_ns/zdjecia/plan\\_ns\\_01.jpg](http://trikom.pl/nsol/historia_ns/zdjecia/plan_ns_01.jpg)
3. [https://pl.wikipedia.org/wiki/Nowa\\_S%C3%B3l#/media/File:Neusalz\\_F.B.\\_Werner.png](https://pl.wikipedia.org/wiki/Nowa_S%C3%B3l#/media/File:Neusalz_F.B._Werner.png)



Elewacja tylna



Elewacje tylne – od strony północnej

Elewacja boczna – wschodnia





1. Miejscowość	N O W A S Ó Ł	5. Nazwa zabytku (jak w karcie), adres	6. Zawartość załącznika
2. Gmina	Nowa Sól	RATUSZ I URZĄD SOLNY  UL. MONIUSZKI 3	Ikonografia
3. Powiat	nowosolski		
4. Województwo	lubuskie		

1. Zabudowania kamery solnej w połowie XVIII w.



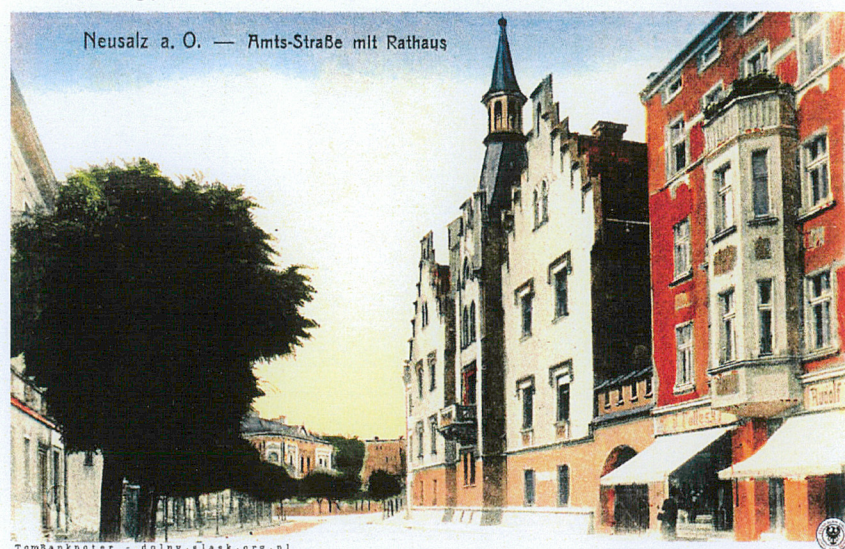
DITA - dolny-slask.org.pl



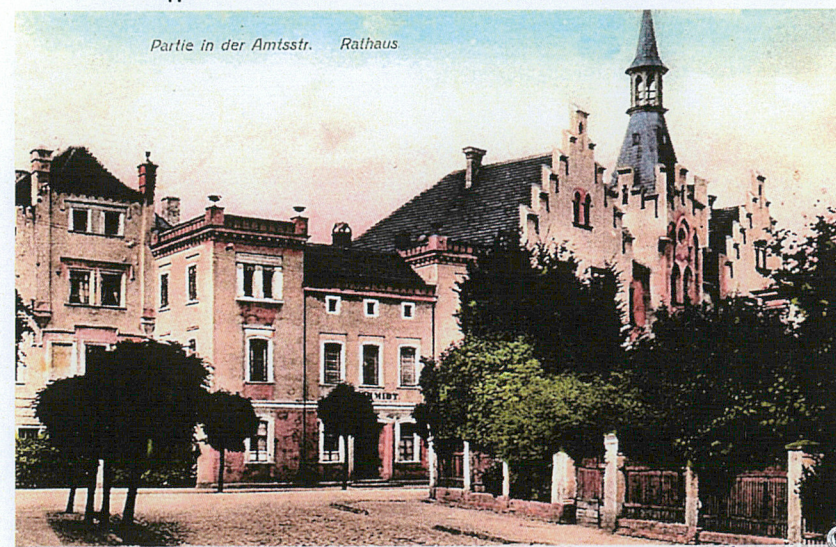
2. – 5. Pocztówki z przedstawieniem budynków ratusza w XIX w.



4.



TomSanknoter - dolny.slask.org.pl



maras - Administrator Dolny-slask.org.pl

Opracowanie załącznika:  
(data i podpis)Barbara Zalewska  
grudzień 2016 r.



*Das sind zwei schöne Häuser*



NEUSALZ a. O. Rathaus  
*liebe Pöte! Allen Guten einen Gruß  
 von mir für mich  
 dein alter Freund Hedwig.*  
*H. Lass mal von dir hören*  
 Postkarten-Verlag Rud. Böhm Neusalz a. O.

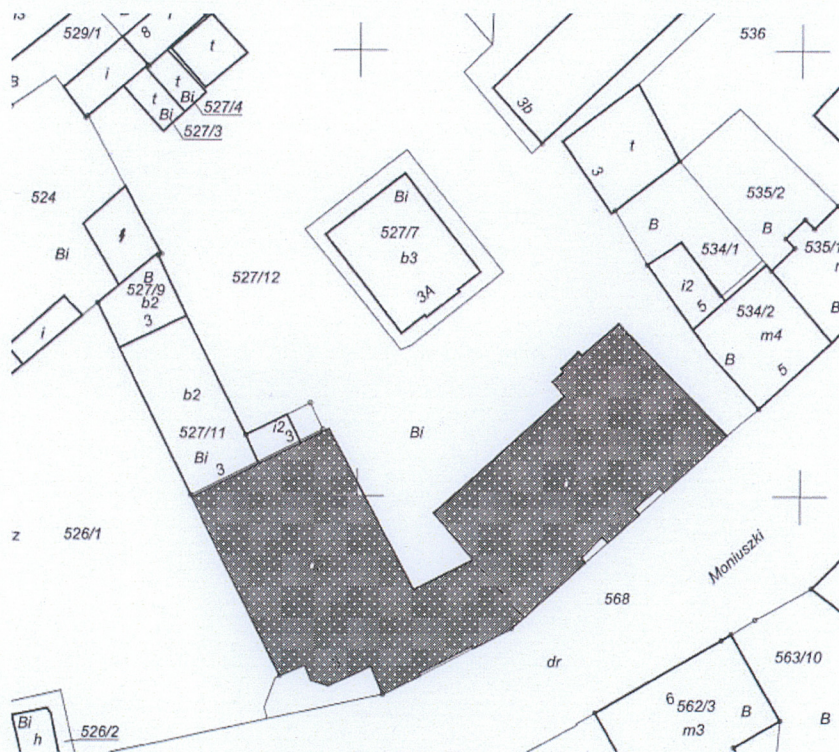


Neusalz (Oder),  
 Rathaus.

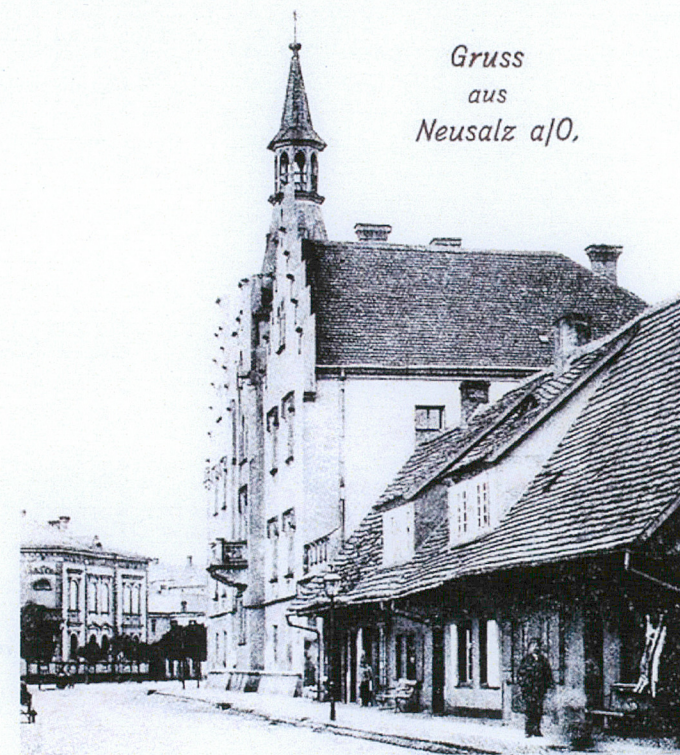




1. Miejscowość	<b>NOWA SÓL</b>	5. Nazwa zabytku (jak w karcie), adres  <b>RATUSZ I URZĄD SOLNY</b>  <b>UL. MONIUSZKI 3</b>	6. Zawartość załącznika  Plan sytuacyjny Ikonografia Rzut
2. Gmina	Nowa Sól		
3. Powiat	nowosolski		
4. Województwo	lubuskie		



Plan sytuacyjny ze skali 1:500



Rathhaus

Pocztówka z poł. XIX w. [www.panoramio.com](http://www.panoramio.com)







1. Miejscowość	NOWA SÓL	5. Nazwa zabytku (jak w karcie), adres  <b>RATUSZ I URZĄD SOLNY</b>  UL. MONIUSZKI 3	6. Zawartość załącznika  Fotografie
2. Gmina	Nowa Sól		
3. Powiat	nowosolski		
4. Województwo	lubuskie		

Elewacja frontowa od strony południowo-wschodniej



Widok zespołu od strony zachodniej





Sala narożna (pd.-wsch.) przed remontem



Parter – sklepienie sieni

Sala narożna w trakcie remontu





1. Miejscowość	N O W A S Ó Ł	5. Nazwa zabytku (jak w karcie), adres  <b>RATUSZ I URZĄD SOLNY</b>  UL. MONIUSZKI 3	6. Zawartość załącznika  Fotografie
2. Gmina	Nowa Sól		
3. Powiat	nowosolski		
4. Województwo	lubuskie		

Klatka schodowa przed remontem i w trakcie remontu



Wnętrze trakt tylny, piętro



Wnętrze w trakcie remontu – pomieszczenia najstarszej, średniowiecznej proveniencji





1. Miejscowość	N O W A S Ó L	5. Nazwa zabytku (jak w karcie), adres  <b>RATUSZ I URZĄD SOLNY</b>  UL. MONIUSZKI 3	6. Zawartość załącznika  Fotografie Ikonografia
2. Gmina	Nowa Sól		
3. Powiat	nowosolski		
4. Województwo	lubuskie		

Wnętrze w trakcie remontu



Opracowanie załącznika:  
(data i podpis)

Barbara Zalewska  
grudzień 2016 r.



Parter – sala główna stan obecny



Pocztówka z k. XIX w. – ratusz przed przebudową wieży

