

LUBUSKIE

1. Obiekt

ZBOR BRACI CZESKICH

2. Czas powstania

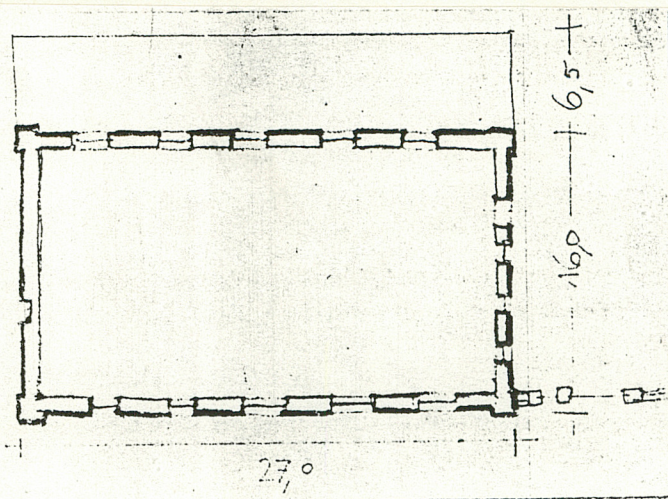
1747 rok, odbudowa-
ny w 1769 roku

3. Miejscowość

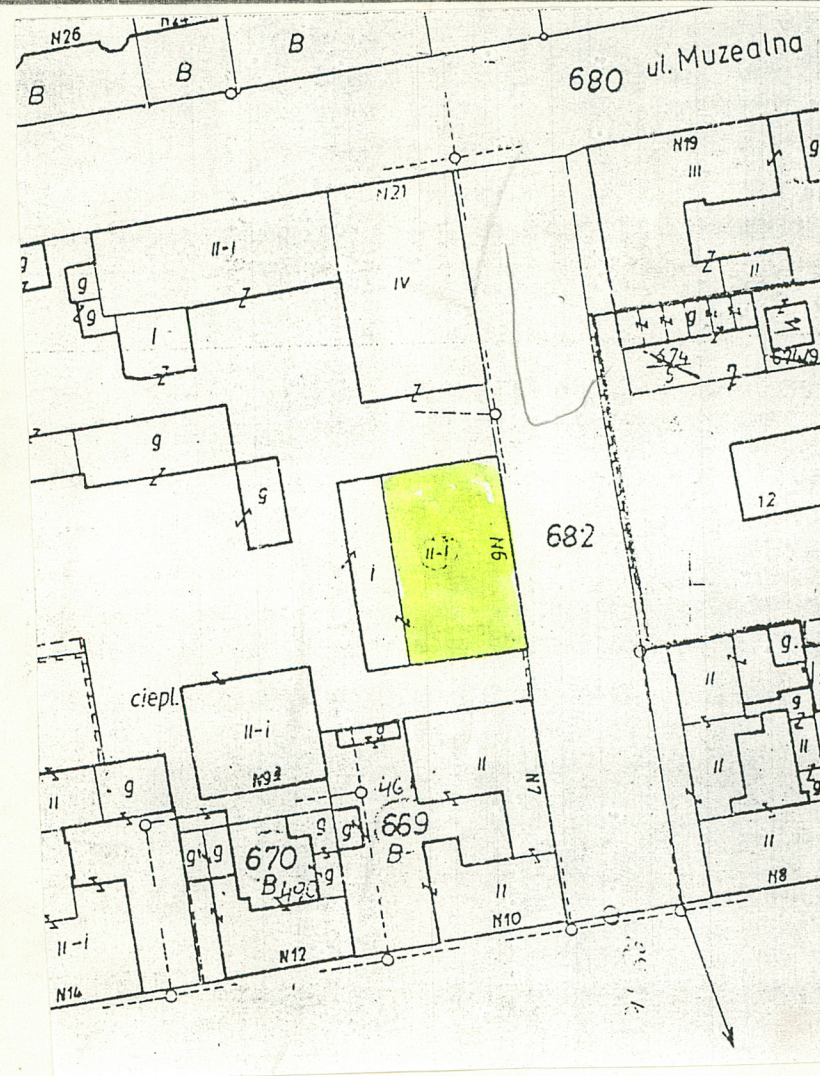
NOWA SÓL

nr hipoteczny

11. Zdjęcia, plan sytuacyjny, rzuty



autor zdjęć
data wykonania B. Bielinis-Kopeć
miejsce przechowywania negatywów 02.93
archiwum PSOZ w Zielonej Górze



4. Adres ul. Wróblewskiego 6

nr hipoteczny

5. Przynależność administracyjna

województwo zielonogórskie

gmina Nowa Sól

pow. NOWA SÓL

6. Poprzednie nazwy miejscowości

NEUSALZ

7. Przynależność administracyjna przed 1.VI.1975

województwo zielonogórskie

powiat Nowa Sól

8. Właściciel i jego adres

Skarb Państwa

9. Użytkownik i jego adres

Zespół Szkół Spożywczych ul. Wojska
Polskiego 109 Nowa Sól

10. Rejestr zabytków

Nr 3269 data 15.02.93

12. Autorzy, historia obiektu, określenia stylu

Początki kształtowania się organizmu miejskiego Nowej Soli sięgają 1572 roku, gdy w pobliżu dzisiejszego zalewu portowego stanęła pierwsza warzelnia soli a wkrótce potem magazyn oraz osada warzelników soli.

Rozplanowanie Nowej Soli ukształtowało się w 3 etapach. Najstarszym elementem obecnego planu miasta jest wspomniana osada warzelnicza, czytelna w obrysie ulic: Kościelnej, Pocztovej, Garbarskiej i Portowej. Etap drugi związany z nadaniem Nowej Soli praw miejskich w 1743 roku obejmuje obszar pomiędzy ulicami: Witosa, Głowackiego i Świerczewskiego. Pozostały obszar miasta wytyczony został w XIX-XX wieku w związku z powstaniem i rozwojem nowoczesnego przemysłu.

Dość istotną rolę jako czynnik rozwoju miasta odegrały w XVII wieku migracje ludności z Czech i Śląska. Początek rekatolizacji /który nastąpił po klęsce protestantów czeskich pod Białą Górą i upadku reformacji/ oraz prześladowań religijnych spowodował masową emigrację ludności protestanckiej do Polski.

Rozwój Nowej Soli jest ściśle związany z osiedlaniem się ludności protestanckiej, posiadającej często wysoki poziom umiejętności rzemieślniczych. Osiedle warzelników soli już w 1591 roku posiadało własny zbór /w 1651 roku przejęty przez katolików. Rozwój gminy protestanckiej w Nowej Soli oraz budowa własnej świątyni nastąpiły dopiero po lokacji miasta. W 1744 roku osiedliła się tu znaczna grupa braci czeskich, której władze pruskie zezwoliły na swobodne wykonywanie praktyk religijnych. Gmina ta w 1759 roku liczyła 288 osób.

Wyróżniający się pod względem układu architektoniczno-urbanistycznego obszar miasta stanowiła kolonia braci czeskich, gdzie w 1744 roku położono pierwszy kamień węgielny. W następnym roku stały już cztery domy mieszkalne i budynek przędzalni. W latach następnych wznoszono kolejne domy: siedzibę władz gminy, aptekę, sklep, dom

13. Opis (sytuacja, materiał i konstrukcja, rzut, bryła, elewacje, dach, wnętrze, wyposażenie, instalacje)

Zbór położony jest w południowo-zachodniej części miasta, stanowiącej jego obecne śródmieście, przy ul. Wróblewskiego 6, na działce geodezyjnej nr 688. Zlokalizowany on jest przy północnej pierzei ulicy, która biegnie prostopadłe do ul. Wrocławskiej i terenów PKP.

Budynek założony jest na rzucie prostokąta o wymiarach 27 m x 16 m wzniesiony z cegły. Bryła jest dwukondygnacyjna kryta dachem dwuspadowym z naczółkami, usytuowanym kalenicowo w stosunku do ulicy. W kalenicy dachu umieszczony została sygnaturka z zegarem kryta białym hełmem /pokrycie sygnaturki z blachy, pokrycie połaci dachowych - dachówką karpiówką/.

Jednoprzestrzenne wnętrze budynku przekrywa drewniany strop. Pierwotnie znajdowały się tu drewniane empory boczne, zdemontowane podczas adaptacji obiektu na salę gimnastyczną. Dawne wejście główne w ścianie zachodniej jest obecnie zamurowane. Zachowało się zlokalizowane po tej samej stronie jedno z wejść prowadzących na empory /drzwi drewniane, dwuskrzydłowe, płycinowe/. Zachowała się również pierwotna stolarka okienna /okna krosnowe/.

Elewacje tynkowane na gładko posiadają skromny wystrój architektoniczny. Elewacja frontowa jest pięcioosiowa zaś elewacje boczne są czteroosiowe w zasadniczej wysokości i trójosiowe w skosie szczytów.

Podziały elewacji frontowej poprowadzono pionowo za pomocą pilastrów, ujmujących jednocześnie narożniki budynku. Zwieńczenie stanowi wydatny gzyms profilowany. W elewacjach bocznych na tej wysokości występuje gzyms taśmowy.

Duże okna przeprowadzające elewację północną zamknięte są łukami odcinkowymi i ujęte w profilowane opaski / trzy okna środkowe wsparte zostały na podokiennikach i spięte kluczami/. Otwory okienne w elewacjach wschodniej i zachodniej mają mniejsze rozmiary, są one prostokątne, ujęte profilowanymi opaskami z motywami górnych uszaków, wsparte na podokiennikach. Ponad gzymsem w szczytach tych elewacji znajdują się okna zamknięte półkoliście. Ujmują je profilowane opaski spięte kluczami. Wsparte one zostały na podokiennikach. W części górnej ścian, bezpośrednio pod okapem dachu znajdują się dwa małe owalne w formie okienka. W elewacji zachodniej znajduje się otwór wejściowy ujęty profilowanym obramieniem, zamkniętym łukiem odcinkowym, spiętym kluczem. Podczas dobudowy części mieszczącej szatnie zniszczono pierwotny układ elewacji północnej zboru, zmieniając rozmiary i kształt okien. Budynek zaopatrzony jest w instalacje wodno-kanalizacyjną, elektryczną i c.o.

14. Kubatura 4.000 m ³	15. Powierzchnia użytkowa 417 m ²	16. Przeznaczenie pierwotne sakralne	17. Użytkowanie obecne sala gimnastyczna
18. Prace budowlane i konserwatorskie, ich przebieg i dokumentacja W 1961 roku nastąpiła adaptacja zboru na salę gimnastyczną, dobudowano zaplecze socjalne od strony północnej.		19. Stan zachowania (fundamenty, ściany zewnętrzne, ściany wewnętrzne, sklepienia, stropy, konstrukcje dachowe, pokrycie dachu, wyposażenie i instalacje) Fundamenty oraz ściany - stan dobry, stwierdzono miejscowe zawilgocenia oraz zasolenia, Wieżba dachowa- miejscami uszkodzona przez wilgość oraz porazona owadami, Pokrycie dachowe - nieszczelne, z ubytkami co powoduje zacieki oraz butwienie więźby, Sygnaturka - elementy drewniane uszkodzone, wymaga niezbędnych zabiegów konserwatorskich, pokrycie blaszane uszkodzone, zagar nieczynny Tynki zewnętrzne - z ubytkami, widoczne zawilgocenia i zasolenia i odparzenia, Stolarka okienna i drzwiowa - pozbawiona zabiegów konserwatorskich wymaga uzupełnień	
20. Najpilniejsze postulaty konserwatorskie Remont elementów drewnianych oraz pokrycia sygnaturki. Przełożenia pokrycia połaci dachu z dachówki. Remont więźby dachowej. Wykonanie remontu elewacji z zachowaniem detalu architektonicznego. Wprowadzenie zmian formalno-architektonicznych bądź likwidacja przybudówki, którą szpeci obiekt. Najistotniejsza dla przytrwania obiektu jest zmiana użytkownika /dotychczasowy użytkownik ostatni remont przeprowadził w 1961 roku/ oraz przywrócenie pierwotnej funkcji sakralnej.			

21. Akta archiwalne (rodzaj akt, numer i miejsce przechowywania)

Bogate zasoby archiwaliów dotyczących miasta, przechowywane w archiwum magistrackim w Nowej Soli, archiwach w Siedliszku i Głogowie - zaginęły podczas II wojny światowej. Zachowały się jedynie XVIII -wieczne plany miasta oraz Akta Policji Budowlanej /Archiwum Państwowe w Zielonej Górze/.

Znaczną ilość dokumentów dotyczących Nowej Soli zawarto w "Codex diplomaticus Silesiae" t.XVII, Wrocław 18

22. Bibliografia

- 1.P.Bronisch, Geschichte von Neusalz a.d. Oder, Neusalz 1893,
- 2.W.C.Schultz, Zum Neuen Salze, Darstellungen und Quellen zur Geschichte der Stadt Neusalz, Neusalz t.I 1926, t.II 1930,
- 3.E.Keyser, Deutsches Städtebuch, Stuttgart-Berlin 1938,
- 4.D.Dominiczak, Z przeszłości Nowej Soli /w/ Nowa Sól 1978
- 5.W.Korcz, Szkice z dziejów miast środkowego Nadodrza, Zielona Góra 1985,
- 6.S.Kowalski,J.Muszyński, Nowa Sól studium historyczno-urbanistyczne, Zielona Góra 1990 /m-pis w archiwum PSOZ/

23. Źródła ikonograficzne i fotografie (rodzaj, miejsce przechowywania, sygnatury)

1. Rysunek F.B.Wernhera wykonany między 1747 a 1759 rokiem - przedstawia Nową Sól z kolonią braci czeskich i zborem,
2. Panorama miasta od strony Odry z 1 ćw.XX wieku z widokiem zboru

24. Uwagi różne

25. Wypełnił

mgr Barbara Bielinis-
Kopeć
IV 1993

26. Sprawdził

1. Miejscowość NOWA SÓL	2. Obiekt (nazwa jak w karcie) ZBÓR BRACI CZESKICH	3. Zawartość wkładki (nazwa obiektu lub materiału uzupełniającego) c.d. p.12
----------------------------	---	---

W latach następnych wznoszono kolejne domy : siedzibę władz gminy, aptekę, sklep, dom wdowi, łaźnię, przepom-
pownię, magazyn zborzowy, tkalnię, garbarnię z młynem oraz farbiarnię. Na południowym skraju osiedla znalazł się
cmentarz oraz park.

W 1747 roku wzniesiono pierwszy zbór przy ul. Wróblewskiego. Król pruski zezwolił braciom czeskim na postawie-
nie zboru, zastrzegł jednak, iż nie może on wyróżniać się pod względem architektonicznym. Świątynia przypominała
więc dom mieszkalny, nieco większy od innych i ozdobiony sygnaturką. Założony on został na rzucie podkowy i prócz
funkcji sakralnych pełnił również funkcje mieszkalne. Na podobnym planie założone były również domy sióstr i bra-
ci oraz manufaktura tkacka.

Kolonia braci czeskich stanowiła wyróżniający się zespół architektoniczny na terenie Nowej Soli. Wielorodzin-
ne domy mieszkalne były piętrowe, siedmioosiowe, kryte mansardowymi dachami z facjatkami. Były one wolnostojące,
sytuowane szeregowo, w układzie kalenicowym do ulicy.

Na uwagę zasługuje racjonalność rozplanowania koloni oraz utrzymywany na jej terenie porządek. Wysypane pias-
kiem ulice obsadzano drzewami.

Podczas wojny siedmioletniej w 1759 roku przeciągające przez miasto wojska rosyjskie splądrowały i spaliły
kolonię braci czeskich. Ogień strawił całą zabudowę. Bracia opuścili Nową Sól na pięć lat. Powrócili w 1764 roku
i do 1792 roku odbudowali kolonię zmieniając jedynie nieznacznie jej poprzednie rozplanowanie.

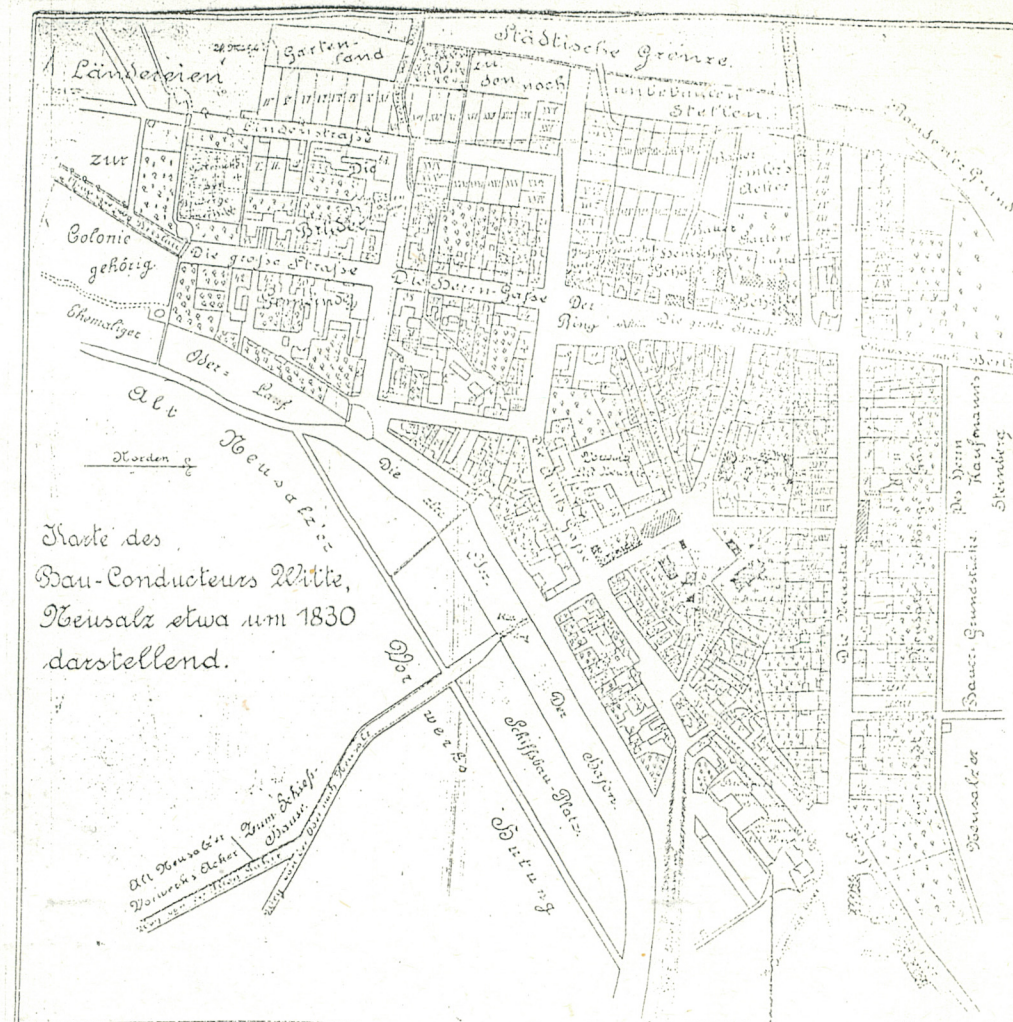
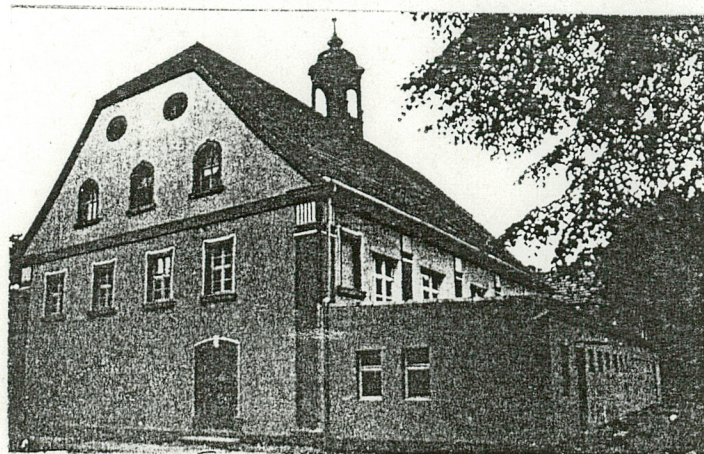
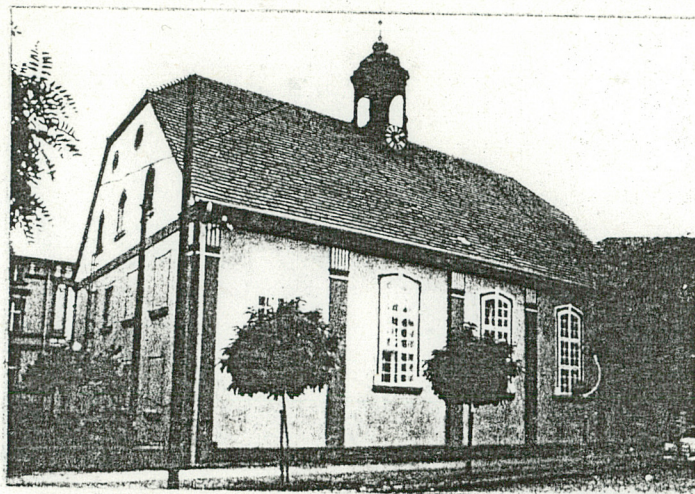
Odbudowany w 1769 roku na dawnym miejscu zbór wzniesiony został teraz na uproszczonym rzucie prostokąta a
sygnaturka znalazła się w kalenicy dachu.

Do czasów obecnych obiekt zachował swą XVIII-wieczną formę utrzymaną w duchu architektury barokowej. Na po-
czątku lat 60-tych dobudowano do jego południowej elewacji parterową przybudówkę mieszczącą szatnie. Wiązało
się to z adaptacją zboru na salę gimnastyczną, co spowodowało całkowite zniszczenie wystroju wnętrza.

Wkładkę założył: mgr Barbara Bieliniś-Konec
(imię, nazwisko, data)

Miejsce przechowywania negatywów:

1.zdjęcia z 1961 r, 2.plan miastai kolonii braci czeskich



ZIELGRAF — Zam. 274/201 500 21×30 cm 04. 92.

Erklärung.

1. Das Gemeindehaus.
2. Das led. Brüderhaus.
3. Das led. Schweiternhaus.
4. Das Wittenhaus.
5. Das Fabrikenhaus.
6. Der Gemeinladen.
7. Niederlage.
8. Gerberei.
9. Gemeinlogis.
10. Der Stall.
11. Die Apotheke.
- 12-16 Familienhäuser.
17. Das Warkhaus.
18. Wagenremise mit einem Kornboden.
19. Pumpen-Häuschen.
20. Lohmühle u. Rinden-
behälter nebst Farbe.
21. Ein Schuppen.
22. Garten zur Fabrik gehörig.
23. Gottesacker.

1841 Das Gemeindehaus
aus in der Ordnung
Zubauer 1746 d. s. h. u.
wurde Mittags der Grund-
stein von Br. Weibling,
dazu gelegt. (d. 12. Anfang)
Der Bürgerstr. - war
auch dabei gegenwärtig.
1747 war es fertig u. am
24. Aug. wurde der Saal
von Br. Joh. eingeweiht.
Die Lösung hieß:
Sopricht Cores usw.

Es hatte 2 Eingänge: in der Mitte war der Saal u. ging
durch beide Stockwerke; auf beiden Seiten Wohnstuben.
Oben über war die Mädchenanstalt, u. während der Plünderung
das ganze Schwesternchor. In der Mitte vom Haus zwischen
den beiden Treppen war das Leichenkammerherz angebracht,
weils gegen die Nordseite.

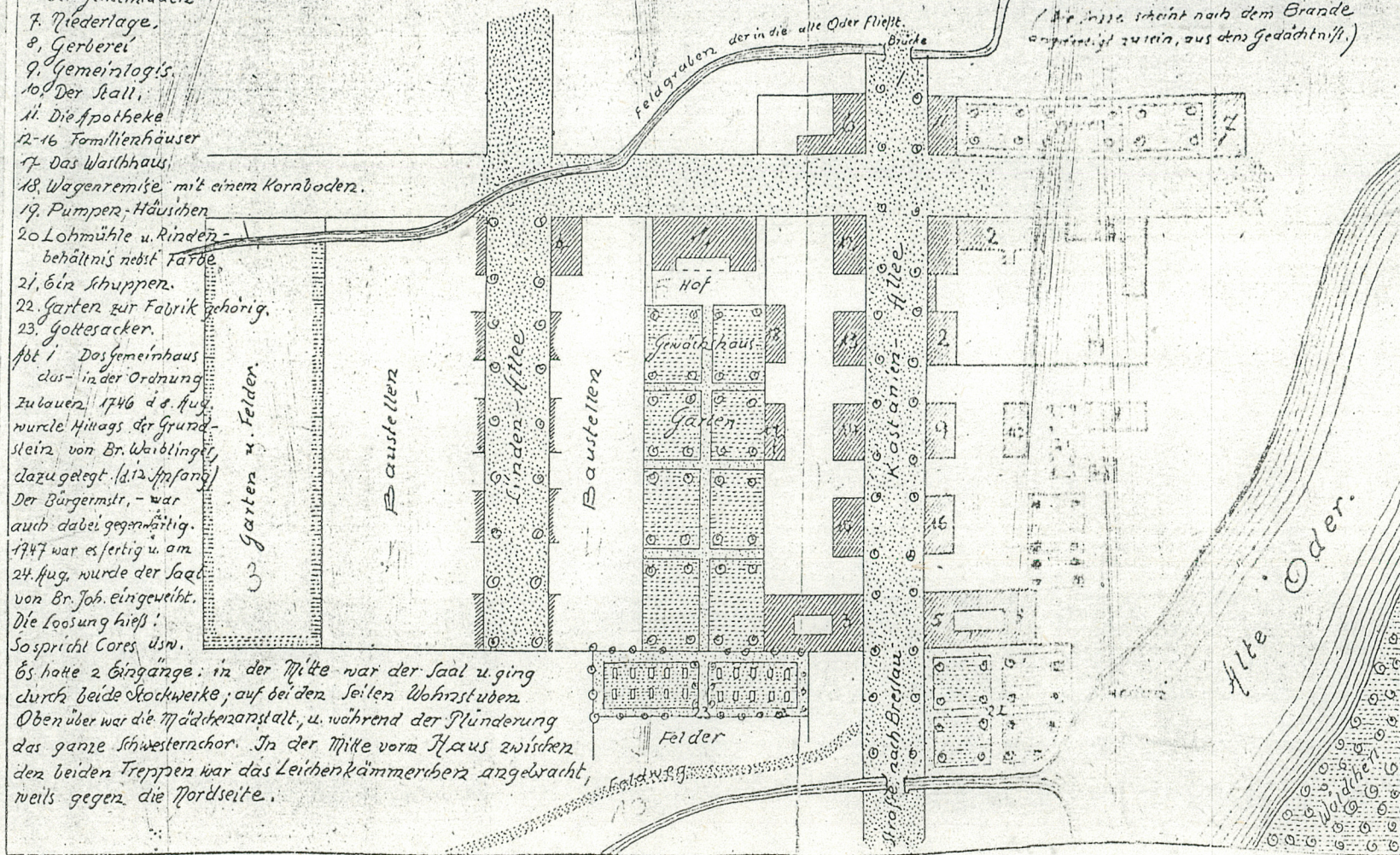
Rheinl. Ruthen.

Städtchen

Plan

von Neusalz (Brüdergemeine)
vor dem Brande im Jahre 1754
nach einer Skizze in dem einzigen
Urschriftel der Archiv-Akten und
dem Bilde vom Jahre 1755 gezeichnet
von T.H.R. Aug. 62.

(Der Plan scheint nach dem Brande
entworfen zu sein, aus dem Gedächtniß.)



1. Miejscowość

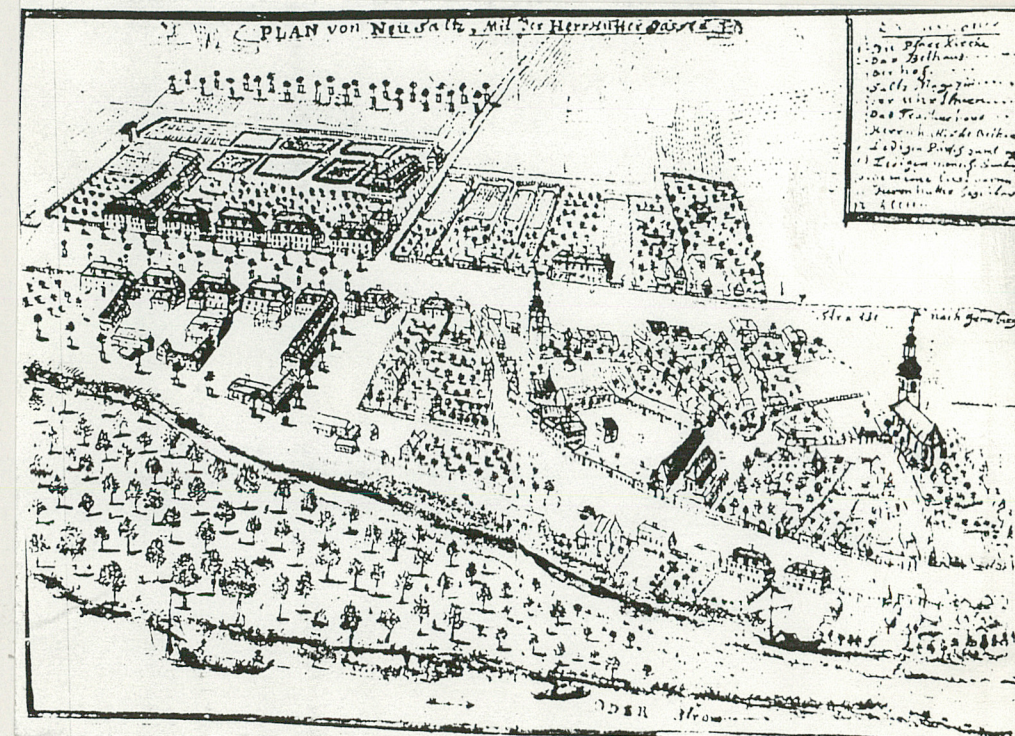
NOWA SÓL

2. Obiekt (nazwa jak w karcie)

Zbór braci czeskich

3. Zawartość wkładki (nazwa obiektu lub materiału uzupełniającego)

1. zdjęcia i ryciny / XVIII i XX w/



Wkładkę założył: B. Bielinis-Kopeć / w. 1872
(imię, nazwisko, data)

Miejsce przechowywania negatywów: PSOZ w Zielonej Górze

