

1. Obiekt

**KOŚCIÓŁ EWANGELICKO – LUTERAŃSKI p.w. ZBAWICIELA,
ob. rzym.- kat. fil. p.w. św. Barbary**

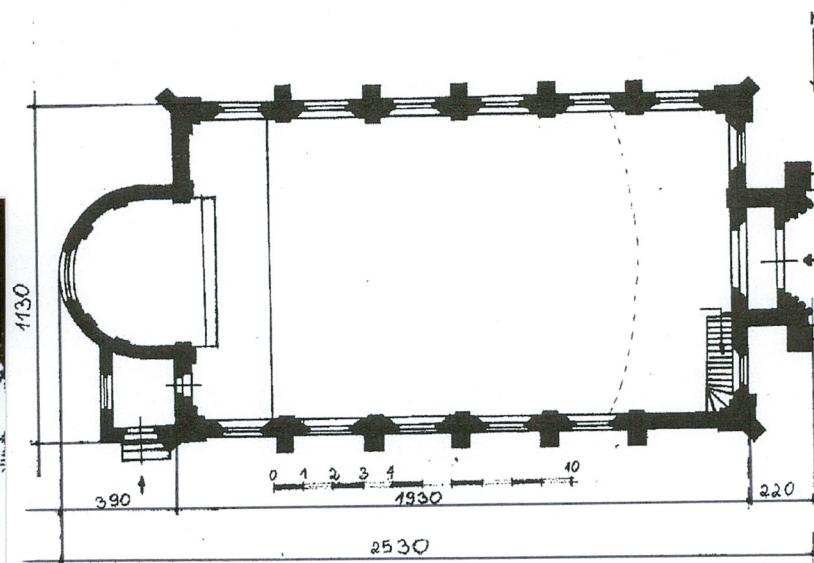
2. Czas powstania

1900

3. Miejscowość

NOWA SÓL

11. Zdjęcia, rzut, przekrój, sytuacja, orientacja



4. Adres **ul. Św. Barbary**

nr hipoteczny **dz. 562**

5. Przynależność administracyjna

województwo **lubuskie**
gmina **Nowa Sól**
powiat **nowosolski**

6. Poprzednie nazwy miejscowości

**Zum Neuen Saltze bei Moderitz,
Neusaltz, Neusalz**

7. Przynależność administracyjna
przed 1 I 1999

województwo **zielenogórskie**
powiat **nowosolski**

8. Właściciel i jego adres

**Parafia Rzym.-Kat. p.w. św. Antoniego
ul. Piłsudskiego 14, 61-100 Nowa Sól**

9. Użytkownik i jego adres

j. w.

10. Rejestr zabytków

Nr 2213 data 05.05.1976 r.

Kościół położony w środkowej części miasta, przy ul. Św. Barbary (d. *Luther-Straße*). Teren usytuowania kościoła w kwartale zabudowy wyznaczonym ulicami: Św. Barbary (od zach.), Parkową (od pn.), Piłsudskiego (od wsch.) i Promenadą (od pd.). Od pd. kościół graniczy z boiskiem sportowym, od wsch. – z blokami mieszkalnymi Osiedla Kopernika, od pn. – z zabudową szeregową z 1 ćw. XX w. Teren przykościelny ogrodzony. Od strony ul. Św. Barbary jest to ogrodzenie o charakterze zabytkowym, na cokole licowanym, z żeliwną balustradą i dwuskrzydłową bramą wjazdową z żeliwnymi skrzydłami zawieszonymi na dwóch ceglanych słupkach zwieńczonych czterema daszkami dwuspadowymi. Ogrodzenie z pozostałych stron współczesne, z metalową balustradą ażurową na cokole licowanym. Kościół orientowany.

Ściany z cegły ceramicznej licówki niedopałki na zaprawie wapiennej, mury na cokole ceglany. Sklepienia i stropy: we wnętrzu sklepienie pozorne posiadające formę nadwieszonoj kolebki spoczywającej na wspornikach, w kruchcie – sklepienie pozorne, w zakrystii – strop drewniany z podsufitką. Wieżba dachowa jętkowa z zastrzałami. Pokrycie dachu dachówka ceramiczna karpiówka w koronkę. Posadzki i podłogi: w kruchcie, przyziemiu kościoła z wyjątkiem prezbiterium – posadzki spoinowe z lastriko, w prezbiterium – posadzka ceramiczna współczesna i fragmenty starej posadzki ceramicznej z płytek dwubarwnych układanych w szachownicę, na emporze muzycznej – podłoga z desek. Schody na emporę muzyczną drewniane kręte. Balustrada z toczonych tralek, na których poręcz profilowana. Drzwi – zewnętrzne główne drewniane, pełne, dwuskrzydłowe, ramowo – płycinowe, z nadświetlem, na zawiasach pasowych i z ozdobnymi okuciami, drzwi zewnętrzne zakrystii drewniane, spągowe, jednoskrzydłowe, na zawiasach pasowych i z ozdobnymi okuciami, drzwi kruchty drewniane, dwuskrzydłowe, ramowo – płycinowe, w górnej części przeszklone, na zawiasach czopowych, drzwi wewnętrzne zakrystii drewniane, pełne, jednoskrzydłowe, ramowo – płycinowe, drzwi do składzika drewniane, spągowe, jednoskrzydłowe, na zawiasach splatanych symetrycznych. Okna metalowe stałe, z wyjątkiem okna w zakrystii, rozwieranego, dwuskrzydłowego. W oknach witraże ornamentalne mozaikowe. Na witrażach w oknach dwóch przęseł wsch. po stronie pn. wyobrażenia Baranka Paschalnego i Węża Miedzianego, w oknach dwóch przęseł wsch. po stronie pd. – Ducha Św. oraz krzyża monogramowego. W prezbiterium witraż figuralno – ornamentalny wyobrażający Chrystusa. Rzut budowli w kształcie prostokąta, kościół salowy, sześcioprzęsłowy. Do elewacji zach. dostawiona kruchta na rzucie prostokąta, do elewacji wschodniej – półokrągła apsyda, zaś do apsydy po stronie pn. – dobudówka na rzucie kwadratu mieszcząca zakrystię. W pn. zach. części kościoła schody na emporę muzyczną, nad emporą włącz na poddasze. Zakrystia dostępna od zewnątrz, połączona komunikacyjnie z wnętrzem kościoła. Bryła kościoła rozczłonkowana, z korpusem jednokondygnacyjnym krytym dachem dwuspadowym, jednokondygnacyjną apsydą prezbiterialną, kruchtą krytą dachem dwuspadowym oraz jednokondygnacyjną zakrystią krytą dachem dwuspadowym. ...

Początki Nowej Soli sięgają 1563 r., kiedy to założono osadę warzelników na gruntach cesarskich koło wsi Modrzyca, nazywaną początkowo *Zum Neuen Saltze bei Moderitz*, a później *Neusaltz (Neusalz)*. Obejmowała ona teren wyznaczony obecnym Pl. św. Floriana, ul. Pocztową, Pl. Wyzwolenia i ul. Moniuszki. W 1743 r. Fryderyk II nadał osadzie prawa miejskie.

W latach 1591-1597 z fundacji starosty solnego Daniela Preussa na pn. wsch. od osady wzniesiono kościół luterński (ob. kościół paraf. p.w. św. Michała). W 1654 r. został on przekazany katolikom. Aż do początku panowania pruskiego miejscowi luteranie uczęszczali do Kościoła Pokoju w Głogowie, a później kościoła Łaski w Kożuchowie. W 1741 r. otrzymali od Fryderyka II koncesję na ponowne odprawianie nabożeństw ewangelickich. Początkowo na ten cel wykorzystywano stodołę na terenie urzędu solnego. W 1748 r. na terenie ob. Pl. św. Floriana zbudowano dom modlitwy w konstrukcji szachulcowej.

W 1817 r. Fryderyk Wilhelm III przyjął zwierzchnictwo nad kościołami luterskim i reformowanym (kalwińskim) i wprowadził unię obu kościołów w jeden Ewangelicki Kościół Krajowy (*Evangelische Landeskirche*). Decyzja ta spotkała się z oporem części gmin husyckich, kalwińskich i luterskich, zwłaszcza na terenie Śląska. Wyznawcy kościoła reformowanego dopiero w 1830 r. w pełni uznali unię. Wśród wyznawców kościoła luterskiego wykształciła się opozycja, na czele której znaleźli się dwa profesorowie Uniwersytetu Wrocławskiego: Johann Gottfried Scheibel i Eduard Huschke. Pod ich wpływem w 1830 r. we Wrocławiu powstał kościół staroluterski. Zwierzchnią władzę nad nim pełniło Wyższe Kolegium Kościelne powołane we Wrocławiu. Za panowania Fryderyka Wilhelma IV kościół ten został uznany przez państwo (1845 r.). ...

14. Kubatura	15. Powierzchnia użytkowa	16. Przeznaczenie pierwotne	17. Użytkowanie obecne
2700 m ³	220 m ²	sakralne	sakralne
19. Prace budowlane i konserwatorskie, ich przebieg i dokumentacja Po 1946 r. – przystosowanie wnętrza do wymogów liturgii rzymsko – katolickiej. Pocz. lat 90-tych XX w. – wymiana ołtarza głównego Przed 2000 r. – malowanie wnętrza XII 2000 r. – wprowadzenie nawierzchni z polbruku wokół kościoła.		18. Stan zachowania (fundamenty, ściany zewnętrzne, ściany wewnętrzne, sklepienia, stropy, konstrukcje dachowe, pokrycie dachu, wyposażenie i instalacje) Fundamenty – stan dobry, ściany zewnętrzne – stan dobry, ściany wewnętrzne – stan dobry, stropy – stan dobry, konstrukcje dachowe – stan dostateczny, pokrycie dachu – stan dostateczny, wyposażenie – stan dobry, instalacje – stan dobry.	
		20. Najpilniejsze postulaty konserwatorskie Wzmocnienie i impregnacja więźby dachowej. Przełożenie i uzupełnienie ubytków pokrycia dachu. W przyszłości usunięcie posadzek z lastriko, usunięcie polbrukowej nawierzchni wokół kościoła.	

<p>21. Akta archiwalne (rodzaj akt, numer i miejsce przechowywania)</p> <p><u>Archiwum WUOZ w Zielonej Górze:</u> Nie natrafiono.</p> <p><u>AP Zielona Góra, Akta Miasta Nowa Sól:</u> - Lutherstraße Nr 6, Evang. Luth. Gemeinde, sygn. 903</p>	<p>24. Uwagi różne</p>
<p>22. Bibliografia</p> <p>Andrzejewski T., Gącarzewicz M., Sobkowicz R., Dzieje Nowej Soli. Wybór źródeł i materiałów, Nowa Sól 2006;</p> <p>Gącarzewicz M., Nowa Sól na starej pocztówce, Bydgoszcz 2002.</p>	<p>25. Opracował</p> <p>tekst dr Katarzyna Adamek-Pujszo, lipiec 2006</p> <p>plany, rysunki dr Katarzyna Adamek-Pujszo, lipiec 2006</p> <p>zdjęcia fotogr. dr Katarzyna Adamek-Pujszo, lipiec 2006</p> <p>Miejsce przechowywania negatywów zbiory prywatne</p> <p>KARTA PO WYPEŁNIENIU PODLEGA OCHRONIE NA PODSTAWIE PRZEPISÓW PRAWA AUTORSKIEGO</p>
<p>23. Źródła ikonograficzne i fotograficzne (rodzaj, miejsce przechowywania, sygnatura)</p> <p>Dokumentacja budowlana: rzut, przekrój podłużny, przekrój poprzeczny, elewacja główna, elewacja boczna, 1899 (AP Zielona Góra, Akta Miasta Nowa Sól, Lutherstraße Nr 6, Evang. Luth. Gemeinde, sygn. 903);</p> <p>Projekt bramy kościelnej, 1925 (miejsce przechowywania, nazwa zespołu, tytuł akt, sygnatura – j.w.);</p> <p>Karty pocztowe z pocz. XX w., ze zbiorów Muzeum Miejskiego w Nowej Soli (il. 3, 4).</p>	<p>26. Adnotacje o inspekcjach, informacje o zmianach (daty, imiona i nazwiska wypełniających)</p> <p>27. Załączniki</p> <p>1 – cd. pkt. 12 i 13; 2-10 – materiał ilustracyjny; 11 – plan sytuacyjny, spis ilustracji.</p>

1. Miejscowość 2. Gmina 3. Województwo	NOWA SÓL Nowa Sól lubuskie	4. Obiekt (nazwa jak w karcie) KOŚCIÓŁ EWANGEL. – LUTER. p.w. ZBAWICIELA, ob. rzym.-kat. fil. p.w. św. Barbary	5. Zawartość wkładki (nazwa materiału uzupełniającego) c.d. pkt. 12 i 13
--	----------------------------------	---	---

/cd. pkt. 12/ Na terenie obecnego województwa lubuskiego ważniejsze ośrodki staroluteranów powstały w Kożuchowie, Krążkowie koło Sławy, Międzyrzeczu, Sulechowie, Wschowie i Żarach/Żaganu.

O początkach organizowania zboru staroluterańskiego (ewangelicko – luterańskiego) w Nowej Soli brak informacji. Wiadomo, że nowosolscy staroluteranie początkowo uczęszczali do kościoła w Kożuchowie, mieszczącego się od 1897 r. w dawnej kaplicy zamkowej. Z zachowanych przekazów archiwalnych wynika, że w 1899 r. parafia staroluterańska w Kożuchowie na czele z pastorem Heckertem podjęła starania w celu budowy miejsca zgromadzeń w Nowej Soli. Pismem z dnia 25 sierpnia 1899 r. pastor Heckert wystąpił do Zarządu Policji Budowlanej w Nowej Soli o wydanie pozwolenia na budowę kościoła, który stanąć miał – jak wynika z przedłożonego planu sytuacyjnego – przy skrzyżowaniu projektowanych ulic, z których jedna nosiła później nazwę Lutherstraße (ob. ul. Św. Barbary). Na pn. od projektowanego kościoła, po drugiej stronie projektowanej ulicy, znajdował się plac gimnastyczny z salą gimnastyczną, teren na pd. od kościoła był wówczas jeszcze nie zabudowany. Natomiast po drugiej stronie późniejszej Lutherstraße, tj. na zach. od kościoła, teren był również niemal pozbawiony zabudowy (na planie sytuacyjnym zaznaczony jest jedynie młyn). Projekt budowlany, datowany *Freystadt, den 24. August 1899*, sporządził mistrz budowlany i ciesielski O. Kühn z Kożuchowa. Pod względem zgodności ze sztuką budowlaną projekt ten został sprawdzony przez Miejski Urząd Budowlany dnia 5 września 1899 r. Dnia 7 września dokumentację przekazano do zatwierdzenia Wydziałowi ds. Kościelnych i Szkolnych *Königliche Regierung* w Legnicy. Z powodu wykrytych nieprawidłowości w projekcie, powodujących nadmierne obciążenie konstrukcji budowlanej, projektant sporządził stosowne poprawki i tak skorygowany projekt przesłał do Miejskiego Urzędu Budowlanego w Nowej Soli pismem z dnia 2 grudnia 1899 r. Daty wmurowania kamienia węgielnego pod budowę kościoła nie udało się ustalić, wiadomo natomiast, że konsekracja nastąpiła dnia 9 września 1900 r. Kościół otrzymał wezwanie Zbawiciela (*Erlöserkirche*). W stosunku do pierwotnego projektu zmianie uległa lokalizacja zakrystii, którą usytuowano ostatecznie po pn. stronie prezbiterium. W 1925 r. uzyskano pozwolenie na budowę bramy wjazdowej wg projektu nowosolskiej spółki komandytowej A. T. Jaekel (była ona również wykonawcą robót). W 1930 r. wykonano żeliwne ogrodzenie (pracami kierował Paul Schneider z Nowej Soli). Brama i ww. ogrodzenie zachowało się do czasów obecnych. W rękach staroluteran kościół pozostawał do 1945 r.

W 1946 r. kościół został przejęty przez zakon kapucynów, w którego użytkowaniu pozostaje do dnia dzisiejszego. Jest kościołem filialnym Parafii rzymsko – katolickiej p.w. św. Antoniego w Nowej Soli.

Kościół zaprojektowany przez O. Kühna z Kożuchowa, neogotycki.

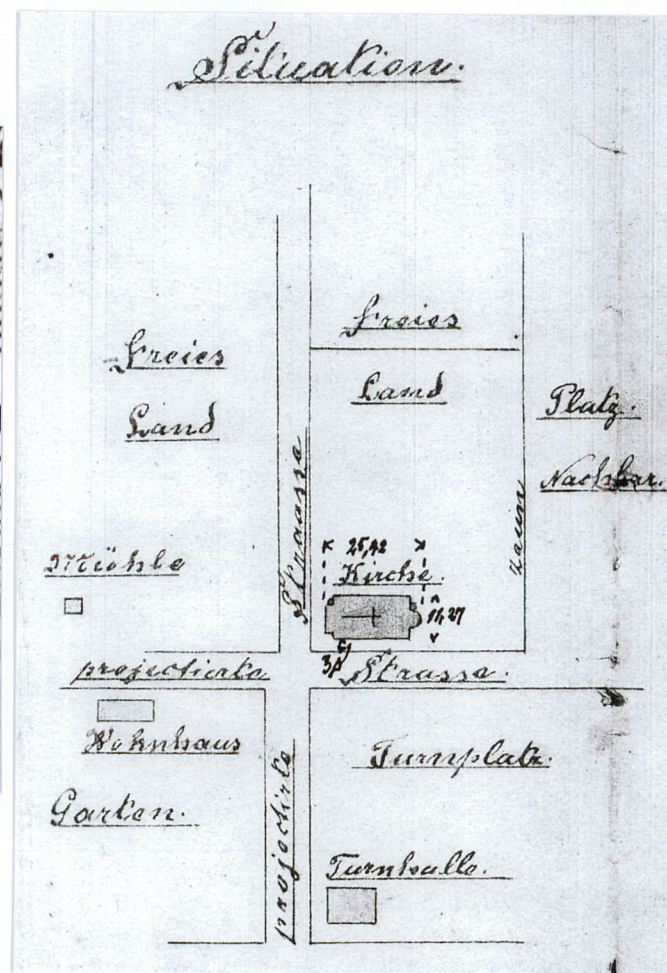
/cd. pkt. 13/ Elewacje: główna trójosiowa, zwieńczona trójkątnym szczytem, dwukondygnacyjna, flankowana wieżyczkami. Podział horyzontalny wyznacza gzyms kordonowy. Osie wyznaczają otwory okienne oraz otwór wejściowy. Wszystkie otwory zamknięte łukiem ostrym. Wejście umieszczone w uskokowym portalu flankowanym dwiema wieżyczkami i zwieńczonym wimpergą z kwiatonem. Wieżyczki te czworoboczne, o bokach zdobionych ostrołukowymi blendami flankowanymi ...

/cd. pkt. 13/ trzy czwarte kolumnienkami. Zwieńczenie wieżyczek dawniej w postaci iglic, obecnie w formie murowanego słupka nakrytego dwoma przenikającymi się daszkami dwuspadowymi. Wieżyczki flankujące elewację o podobnej formie, lecz bez trzy czwarte kolumnienek, w narożach opięte dwuskokowymi przyporami, nad i pod gzymsem kordonowym zdobione prostokątnymi płycinami, w zwieńczeniu ażurowe, przeprute otworami zamkniętymi łukiem ostrym. Gzyms kordonowy utworzony z arkadek, czterech warstw cegieł w układzie wozówkowym oraz rombów. Szczyt elewacji rozczłonkowany czterema ostrołukowymi blendami, nad którymi rozeta i zwieńczony słupkiem. W płycinie słupka data „1900”. Wieżyczki elewacji zwieńczone krzyżem zbliżonym w formie do kotwiczowego, szczyt zwieńczony krzyżem trójlistnym. Elewacje pn. i pd. ukształtowane analogicznie: dzielone przyporami i przeprute otworami okiennymi. Przypory o formie takiej, jak wieżyczek elewacji głównej, otwory uskokowe, zamknięte łukiem ostrym. Pod oknami prostokątne płyciny. Elewacje zwieńczone gzymsem koronującym ząbkowanym. Elewacja wsch. pozbawiona podziałów wertykalnych, przepruta otworem okiennym prezbiterium i zakrystii, flankowana wieżyczkami takimi, jak elewacja główna, zwieńczona gzymsem koronującym. Formy otworów okiennych i gzymsu jak w elewacjach pn. i pd. Wnętrze jednonawowe z podwyższonym prezbiterium w apsydzie. Nad wejściem głównym empora muzyczna nadwieszona. Schody na emporę po stronie pn., pod schodami – składzik. Wejście do zakrystii przy prezbiterium po stronie pd. Ściany wewnętrzne rozczłonkowane słupkami podtrzymującymi wsporniki sklepienia pozornego. Wyposażenie częściowo pochodzące z okresu budowy kościoła, tj. ławki, prospekt organowy, Pozostałe elementy wyposażenia współczesne. Instalacje: odgromowa, elektryczna, c.o.

1. Miejscowość 2. Gmina 3. Województwo	NOWA SÓL Nowa Sól lubuskie	4. Obiekt (nazwa jak w karcie) KOŚCIÓŁ EWANGEL. – LUTER. p.w. ZBAWICIELA, ob. rzym.-kat. fil. p.w. św. Barbary	5. Zawartość wkładki (nazwa materiału uzupełniającego) Materiał ilustracyjny
--	----------------------------------	---	---



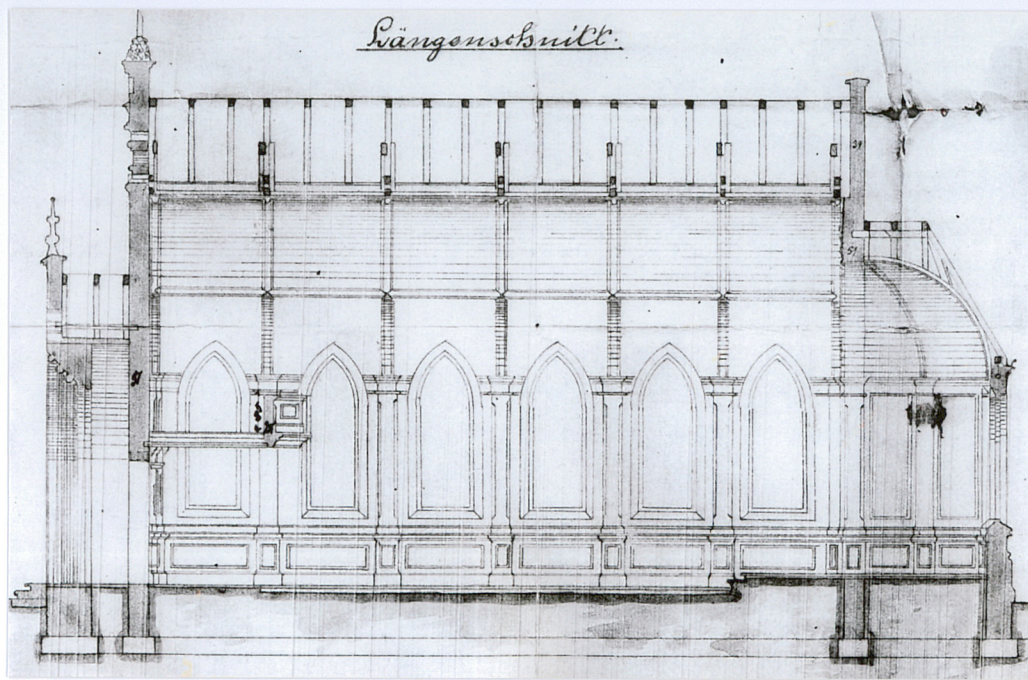
2



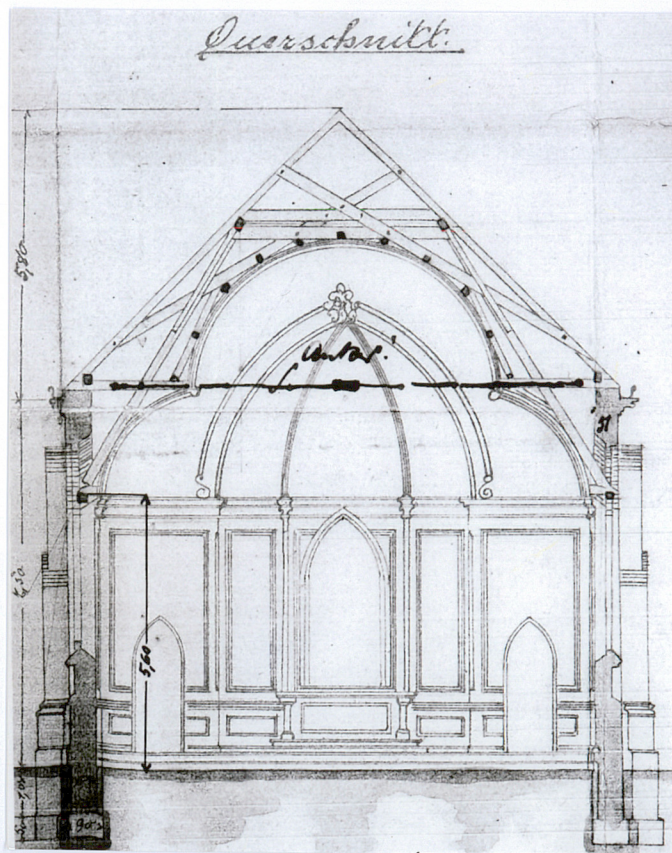
3



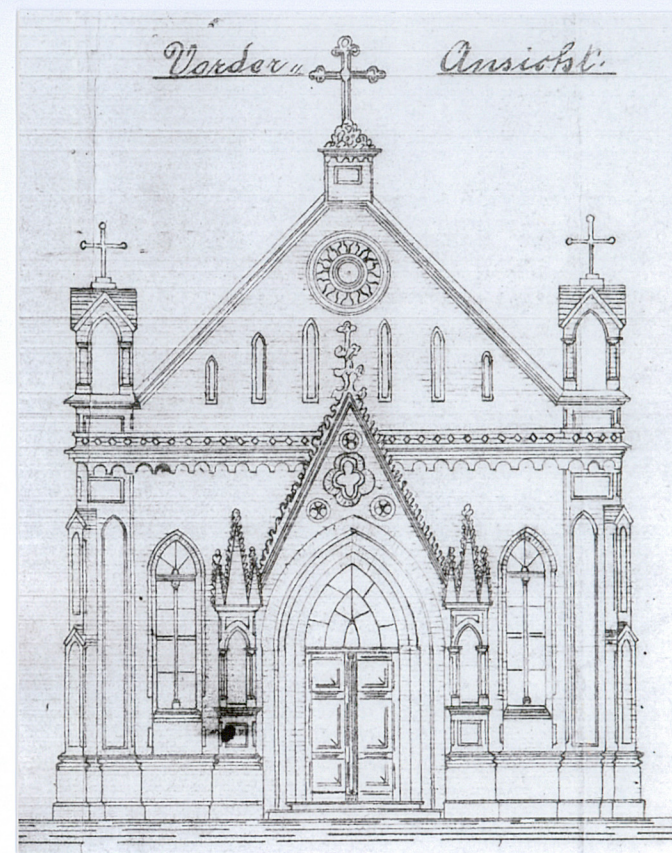
4



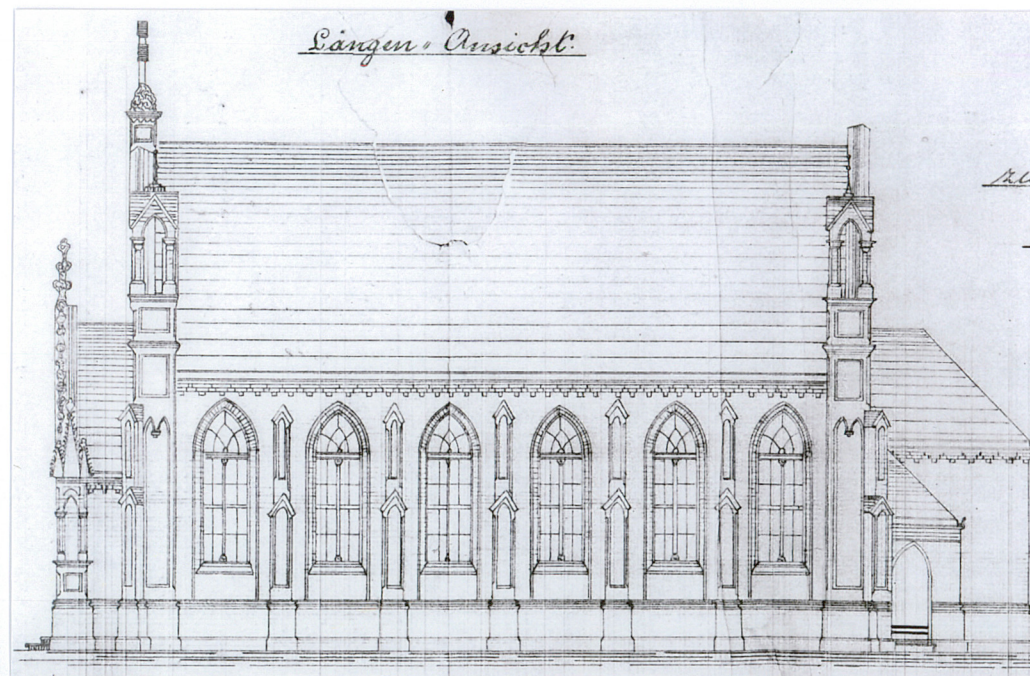
5



6

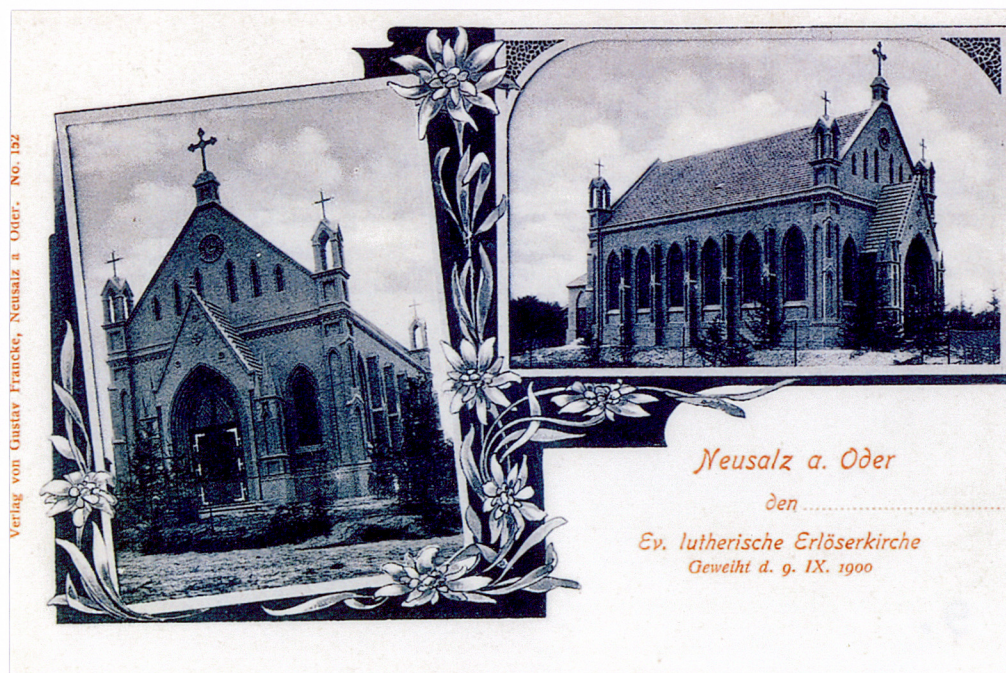


7

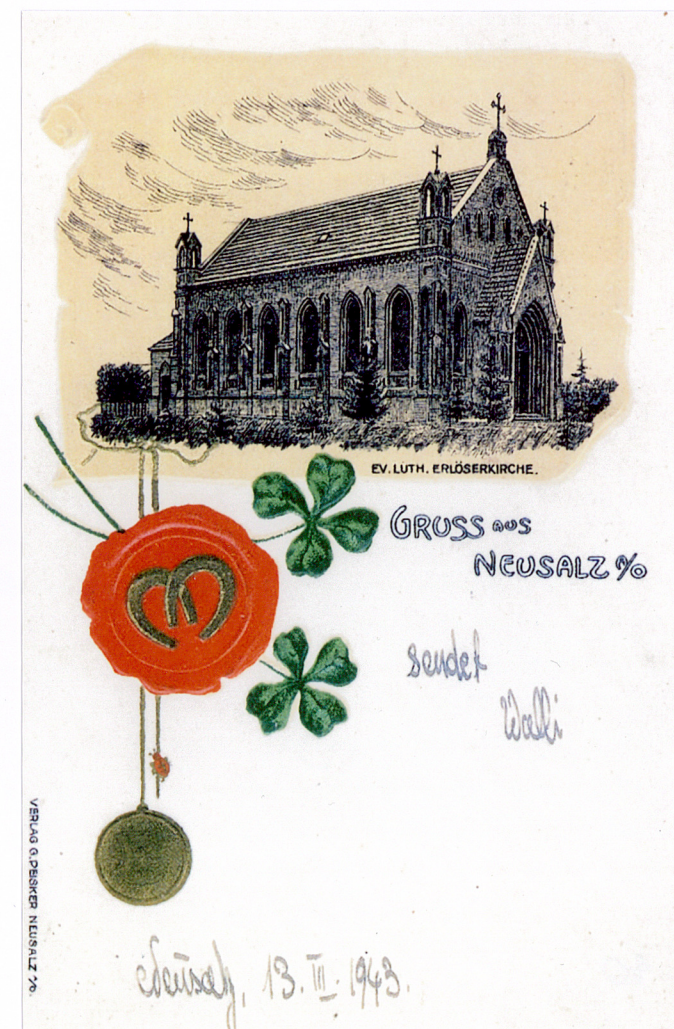


8

1. Miejscowość	NOWA SÓL	4. Obiekt (nazwa jak w karcie)	5. Zawartość wkładki (nazwa materiału uzupełniającego)
2. Gmina	Nowa Sól	KOŚCIÓŁ EWANGEL. – LUTER. p.w. ZBAWICIELA, ob. rzym.-kat. fil. p.w. św. Barbary	Materiał ilustracyjny
3. Województwo	lubuskie		



9



10

11



13



12



14



1. Miejscowość	NOWA SÓL	4. Obiekt (nazwa jak w karcie)	5. Zawartość wkładki (nazwa materiału uzupełniającego)
2. Gmina	Nowa Sól	KOŚCIÓŁ EWANGEL. – LUTER. p.w. ZBAWICIELA, ob. rzym.-kat. fil. p.w. św. Barbary	Materiał ilustracyjny
3. Województwo	lubuskie		



15



16



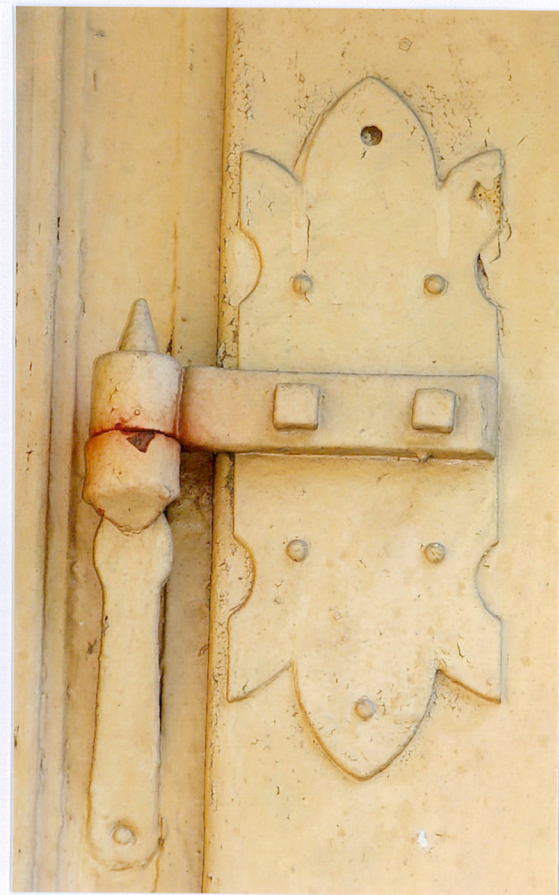
17



18



19



20

1. Miejscowość 2. Gmina 3. Województwo	NOWA SÓL Nowa Sól lubuskie	4. Obiekt (nazwa jak w karcie) KOŚCIÓŁ EWANGEL. – LUTER. p.w. ZBAWICIELA, ob. rzym.-kat. fil. p.w. św. Barbary	5. Zawartość wkładki (nazwa materiału uzupełniającego) Materiał ilustracyjny
--	---	---	--



21



22

23



25



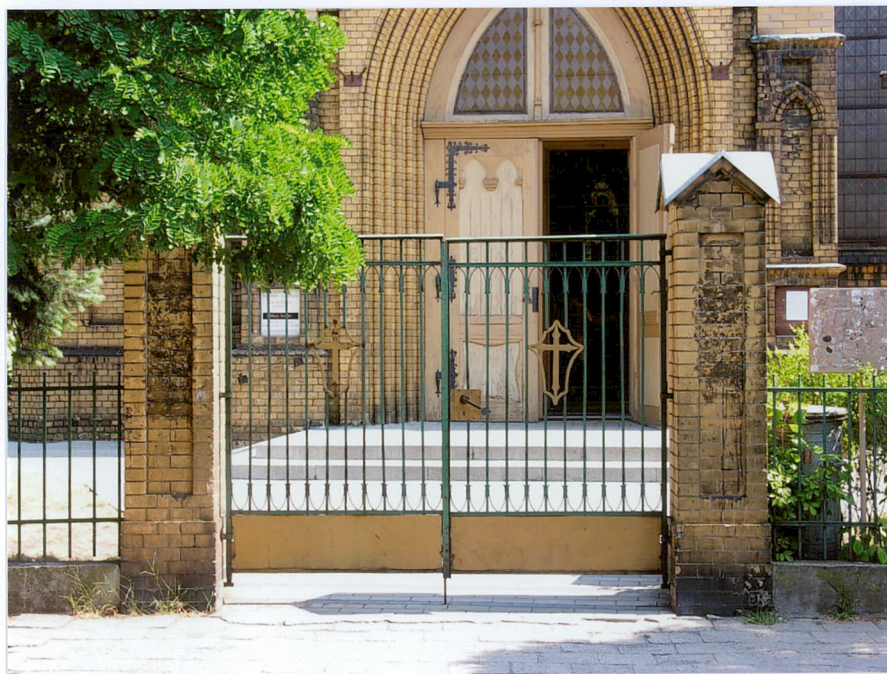
24



26



1. Miejscowość 2. Gmina 3. Województwo	NOWA SÓL Nowa Sól lubuskie	4. Obiekt (nazwa jak w karcie) KOŚCIÓŁ EWANGEL. – LUTER. p.w. ZBAWICIELA, ob. rzym.-kat. fil. p.w. św. Barbary	5. Zawartość wkładki (nazwa materiału uzupełniającego) Materiał ilustracyjny
--	---	---	--



27



28



29



30



31

1. Miejscowość 2. Gmina 3. Województwo	NOWA SÓL Nowa Sól lubuskie	4. Obiekt (nazwa jak w karcie) KOŚCIÓŁ EWANGEL. – LUTER. p.w. ZBAWICIELA, ob. rzym.-kat. fil. p.w. św. Barbary	5. Zawartość wkładki (nazwa materiału uzupełniającego) Materiał ilustracyjny
--	---	---	--



32

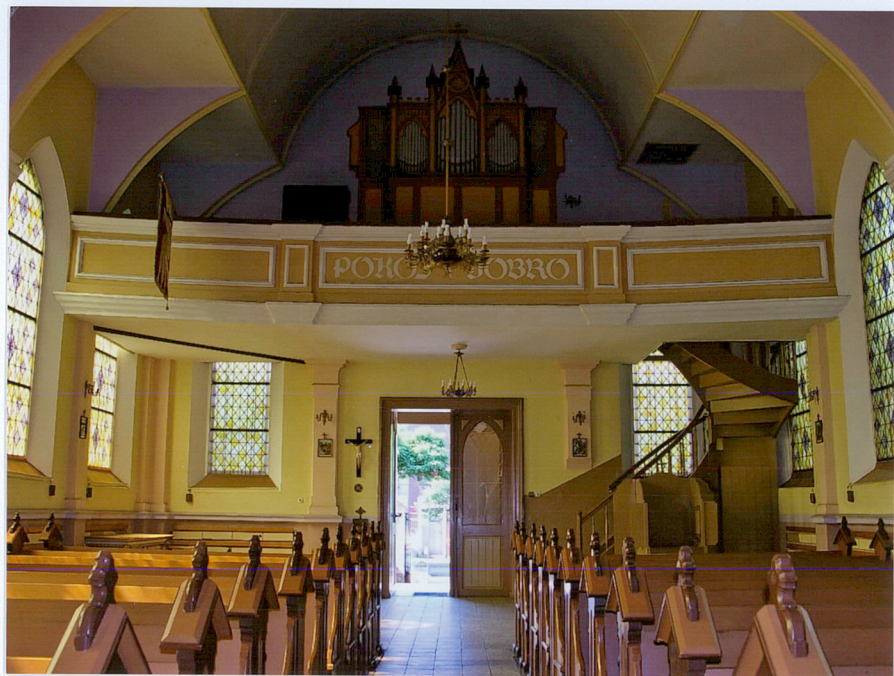
Wkładkę założył: dr Katarzyna Adamek-Pujso
Miejsce przechowywania negatywów: zbiory prywatne



33

Wzór ODZ 1995 r.

34



36



35



37



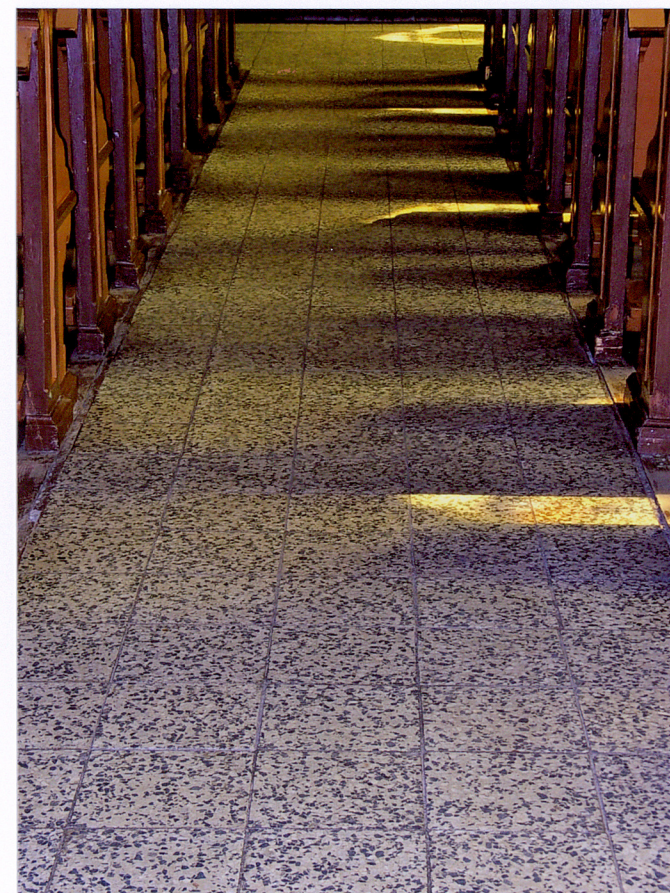
1. Miejscowość 2. Gmina 3. Województwo	NOWA SÓL Nowa Sól lubuskie	4. Obiekt (nazwa jak w karcie) KOŚCIÓŁ EWANGEL. – LUTER. p.w. ZBAWICIELA, ob. rzym.-kat. fil. p.w. św. Barbary	5. Zawartość wkładki (nazwa materiału uzupełniającego) Materiał ilustracyjny
--	---	---	--



38



39



40



41



42

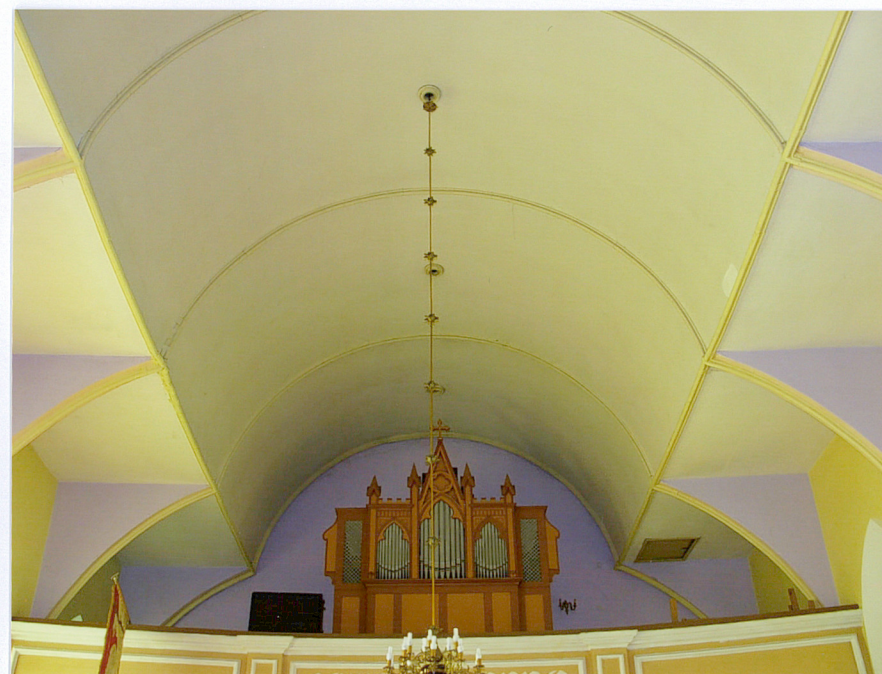


43

1. Miejscowość	NOWA SÓL	4. Obiekt (nazwa jak w karcie)	5. Zawartość wkładki (nazwa materiału uzupełniającego)
2. Gmina	Nowa Sól		
3. Województwo	lubuskie	KOŚCIÓŁ EWANGEL. – LUTER. p.w. ZBAWICIELA, ob. rzym.-kat. fil. p.w. św. Barbary	Materiał ilustracyjny



44



45

46



48



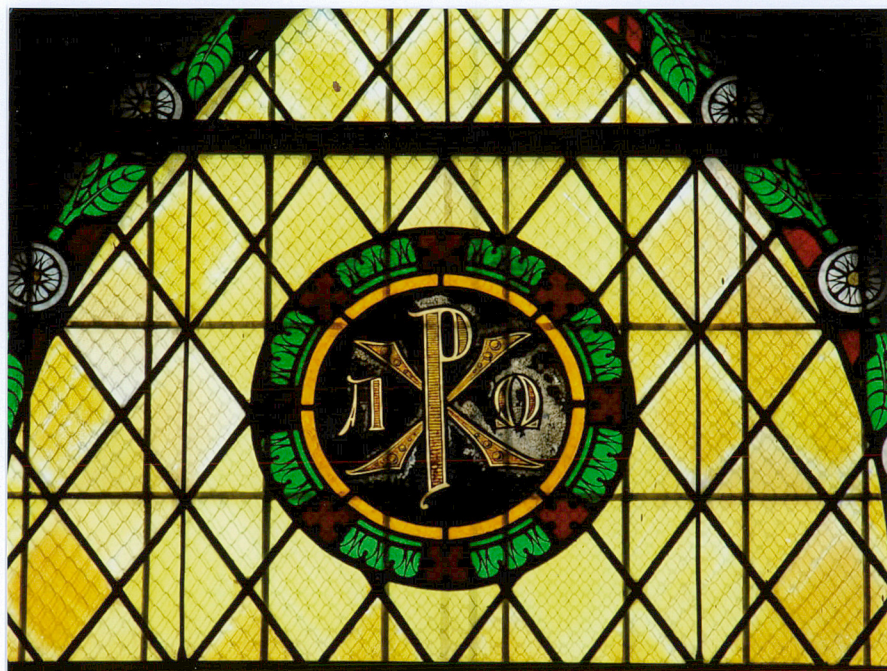
47



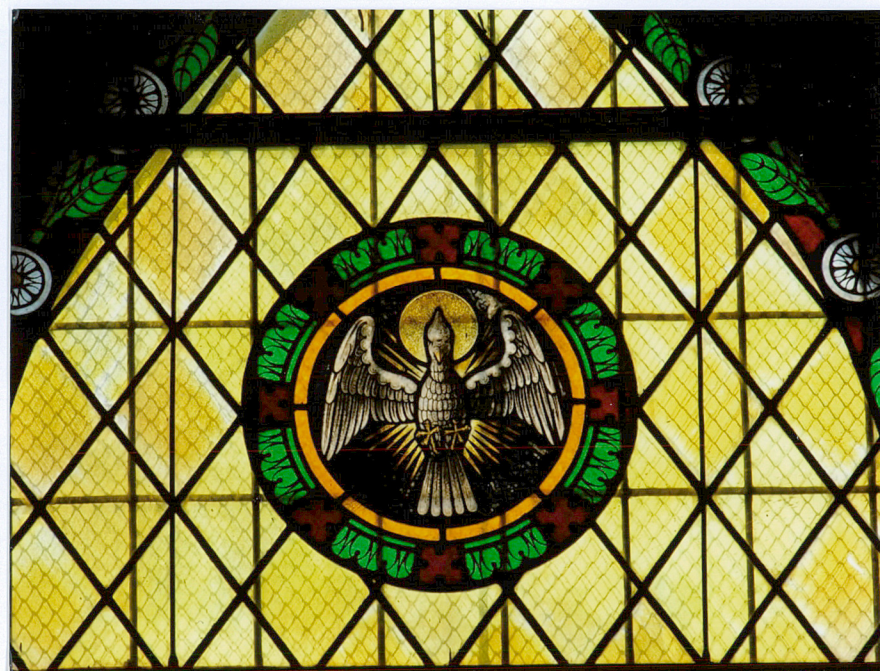
49



1. Miejscowość 2. Gmina 3. Województwo	NOWA SÓL Nowa Sól lubuskie	4. Obiekt (nazwa jak w karcie) KOŚCIÓŁ EWANGEL. – LUTER. p.w. ZBAWICIELA, ob. rzym.-kat. fil. p.w. św. Barbary	5. Zawartość wkładki (nazwa materiału uzupełniającego) Materiał ilustracyjny
--	----------------------------------	---	---



50

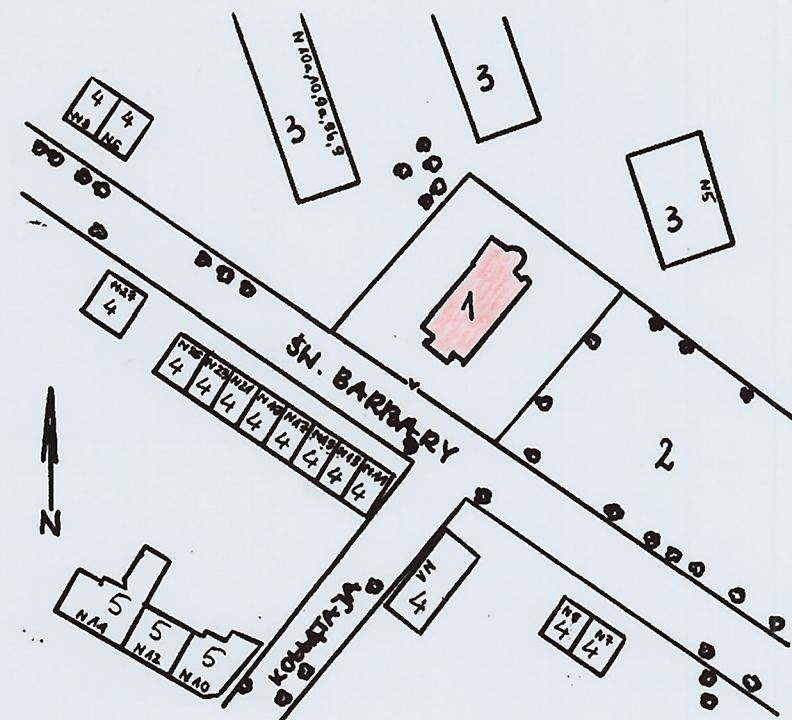


51

1. Miejscowość 2. Gmina 3. Województwo	NOWA SÓL Nowa Sól lubuskie	4. Obiekt (nazwa jak w karcie) KOŚCIÓŁ EWANGEL. – LUTER. p.w. ZBAWICIELA, ob. rzym.-kat. fil. p.w. św. Barbary	5. Zawartość wkładki (nazwa materiału uzupełniającego) Plan sytuacyjny, spis ilustracji
--	----------------------------------	---	--

Spis ilustracji:

1. Elewacja frontowa.
2. Fragment mapy Nowej Soli po 1900 r.
3. Plan sytuacyjny z projektowanym kościołem ewangelicko - luterańskim, 1899 r.
4. Fragment planu Nowej Soli z 1939 r.
5. Przekrój podłużny projektowanego kościoła ewangelicko – luterańskiego, 1899 r.
6. Przekrój poprzeczny projektowanego kościoła ewangelicko – luterańskiego, 1899 r.
7. Elewacja główna projektowanego kościoła ewangelicko – luterańskiego, 1899 r.
8. Rzut podłużny elewacji bocznej projektowanego kościoła ewangelicko – luterańskiego, 1899 r.
9. Pocztówka z widokiem kościoła ewangelicko – luterańskiego, pocz. XX w.
10. Pocztówka z widokiem kościoła ewangelicko – luterańskiego, pocz. XX w.
11. Fragment elewacji głównej.
12. Nadświetle drzwi głównych.
13. Fragment wieżyczki elewacji głównej.
14. Zwieńczenie szczytu elewacji głównej.
15. Zawias drzwi głównych.
16. Zawias drzwi głównych.
17. Widok kościoła od strony pn. zach.
18. Część wsch. elewacji pn.
19. Drzwi zewnętrzne zakrystii.
20. Zawias drzwi zewnętrznych zakrystii.
21. Elewacja wsch.
22. Dach apsydy.
23. Widok kościoła od strony pd. wsch.
24. Widok kościoła od strony pd. zach.
25. Pokrycie dachu korpusu.



1. KOŚCIÓŁ FIL. P.W. ŚW. BARBARY
2. BOISKO
3. BLOKI MIESZKALNE 5-KONDYGNAC.
4. ZABUDOWA MIESZKALNA 2-KONDYGNAC.
5. ZABUDOWA MIESZKALNA 3-KONDYGNAC.

26. Pokrycie dachu apsydy.
27. Brama kościelna.
28. Schody i nawierzchnia przed wejściem głównym.
29. Schody przed wejściem do zakrystii.
30. Drzwi kruchty.
31. Drzwi kruchty.
32. Widok wnętrza w kierunku wsch.
33. Widok na prezbiterium.
34. Widok wnętrza w kierunku zach.
35. Widok wnętrza w kierunku pd. zach.
36. Widok wnętrza w kierunku pn. wsch.
37. Wejście na emporę muzyczną.
38. Schody na emporę muzyczną.
39. Drzwi do składzika.
40. Posadzka.
41. Wnętrze zakrystii.
42. Drzwi zewnętrzne zakrystii od wewnątrz.
43. Drzwi z kościoła do zakrystii.
44. Posadzka w zakrystii i prezbiterium.
45. Widok sklepienia w kierunku zach.
46. Prospekt organowy.
47. Klawiatura organów.
48. Detal witraża.
49. Detal witraża.
50. Detal witraża.
51. Detal witraża.