

1. Obiekt

DZWONNICA PRZY KOŚCIELE

2. Czas powstania
1774 r.

3. Miejscowość

RUDNO

11. Zdjęcia, rzut, przekrój, sytuacja, orientacja



4. Adres

Rudno, poł.-zach. kraniec wsi

nr hipoteczny...

5. Przynależność administracyjna

województwo lubuskie

gmina Nowa Sól

6. Poprzednie nazwy miejscowości

Rudno /1261 r./

7. Przynależność administracyjna
przed 1 VI 1975

województwo zielonogórskie

powiat Nowa Sól

8. Właściciel I jego adres

Parafia rzym.-kat. św. Michała w
Nowej Soli

9. Użytkownik I jego adres

Gmina wyznaniowa w Rudnie

10. Rejestr zabytków

Nr 1587

data

15.02.1965

12. Autorzy, historia obiektu, określenia styl

Stara wieś słowiańska otrzymała w 1261 r. prawa niemieckie. Była wówczas własnością Myślibora zwanego Słupem. Na początku XIV wieku weszła w bezpośrednie posiadanie księstwa głogowskiego, a w 1314 roku księżna Matylda sprzedała ją magdalenkom w Bytomiu Odrzańskim. W nowszych czasach należała do klucza dóbr rodu Corolath /Siedlisko/. W 1845 roku było we wsi 374 mieszkańców i 55 domów mieszkalnych. Kościół powstał niedługo po lokacji wsi /1261 r./. O tym czy miał wcześniej dzwonnice brak wiadomości. Jeśli tak, to była ona drewniana i stała na tym miejscu co obecna, która zbudowana została w 1774 roku. Od czasu budowy była niewątpliwie wielokrotnie remontowana, zwłaszcza w zakresie wymiany gontowego pokrycia dachowego.

13. Opis (sytuacja, materiał i konstrukcja, rzut, bryła, elewacje, wnętrze, wyposażenie, instalacje)

Usytuowana w północno-zachodniej części ogrodzonego terenu kościelno-cmentarnego, obok kościoła w Rudnie. Wieś leżąca około 3 km od Nowej Soli w ramionach szos prowadzących do Kożuchowa i Nowego Miasteczka. Kamienno-ceglane ogrodzenie kryte pulpitowym ceramicznym daszkiem z bramką od strony wschodniej, ogranicza obszar leśnej polany na której usytuowano kościół samodzielnie dzwonnice. Od strony północnej sąsiaduje z zabudową gospodarczą. Z pozostałych trzech stron graniczy z lasem, oddzielona leśną drogą gruntową. Od strony południowej biegnie wzdłuż muru i od wschodniej komunikuje się z bramką prowadzącą na teren cmentarza i do kościoła. Zbudowana z drewna. Ściany z pionowo dobitych desek do słupowej konstrukcji wieży. Wieżba dachowa złożona z czterech wiązarów wspartych o słup środkowy zwany mnichem wychodzący ponad dach. Połączenie dachu płynne, lekko podbite w części okapowej przez dobicie do płatwi koników, na których rozmieszczono poziomo o różnym zagęszczeniu biegnące łąty. Wiazary wzmocnione zastrzałami połączone na wręby posadowioną na słupach nośnych, wieżę. Pokrycie dachu gontem, iglicy wieżowej blachą cynkową. Posadzka nowa. Schody drabiniaste. Okna pod okapem prostokątne szczelinkowe. Drzwi deskowe prostokątne na zawiasach pasowych. Na rzucie kwadratu. Prosta bryła dzwonnicy pokryta dachem namiotowym zwieńczona iglicą z kulą i wiatrowskazem wieżowym /kurek/ w formie chorągiewki. Elewacje nie różnicowane. Pod okapem dachu z czterech stron na każdej ścianie po dwa prostokątne okna szczelinkowe złożone z ośmiu poziomych deseczek zamontowanych w prostej ościeżnicy. Wnętrze bez wyposażenia. Instalacja odgromowa



Foto: 1964-r.

14. Kubatura ok. 210 m ³	15. Powierzchnia użytkowa 33 m ²	16. Przeznaczenie pierwotne sakralne	17. Użytkowanie obecne sakralne
--	--	---	--

19. Prace budowlane i konserwatorskie, ich przebieg i dokumentacja

Stan zachowania bardzo dobry.

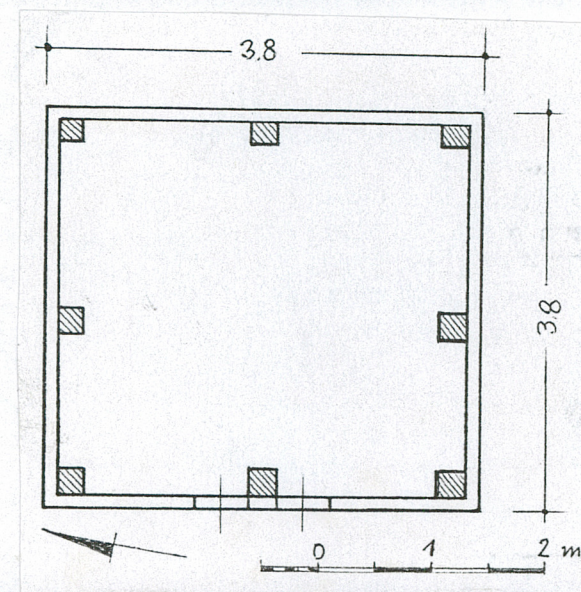


18. Stan zachowania (fundamenty, ściany zewnętrzne, ściany wewnętrzne, sklepienia, stropy, konstrukcje dachowe, pokrycie dachu, wyposażenie i instalacje)

Dzwonnica remontowana była w 1997 roku : położono nowy gont, zaimpregnowano konstrukcję i ściany z desek.

20. Najpilniejsze postulaty konserwatorskie

Aktualnie obiekt utrzymany w należytym stanie. W przyszłości, przy ewentualnym remoncie zachować bryłę i materiał budowlany : drewno, gont



<p>21. Akta archiwalne (rodzaj akt, numer i miejsce przechowywania)</p> <p>Teczka obiektu /kościół w Rudnie/ w zbiorach archiwalnych Wojewódzkiego Konserwatora Zabytków</p>	<p>24. Uwagi różne</p>
<p>22. Bibliografia</p> <p>S. Kowalski, Zabytki województwa zielonogórskiego, Zielona Góra 1987, s. 176.</p>	<p>25. Opracował</p> <p>tekst Jan Muszyński, sierpień 1999</p> <p>plany, rysunki Stanisław Kowalski, sierpień 1999</p> <p>zdjęcia fotogr. Jan Muszyński, sierpień 1999</p> <p>Miejsce przechowywania negatywów</p> <p>KARTA PO WYPEŁNIENIU PODLEGA OCHRONIE NA PODSTAWIE PRZEPISÓW PRAWA AUTORSKIEGO</p>
<p>23. Źródła ikonograficzne i fotograficzne (rodzaj, miejsce przechowywania, sygnatura)</p> <p>brak</p>	<p>26. Adnotacje o inspekcjach, informacje o zmianach (daty, imiona i nazwiska wypełniających)</p> <p>27. Załączniki</p>