

1. Obiekt

EWANGELICZNY, ob

249/1 KOŚCIÓŁ PARAFIALNY P.W. SERCA JEZUSOWEGO

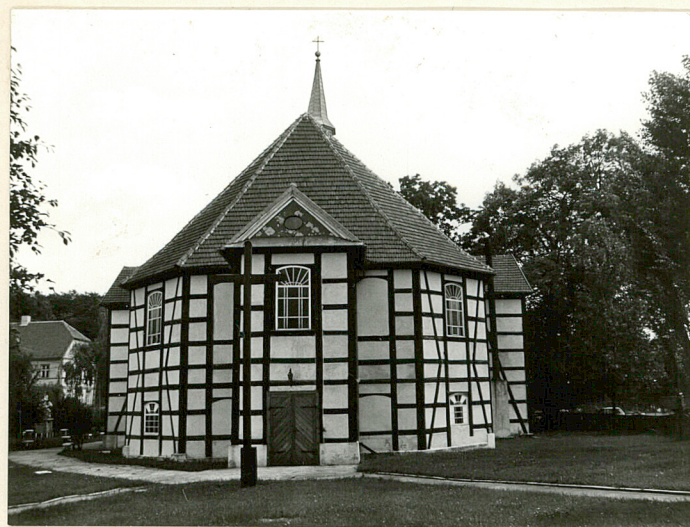
2. Czas powstania

1742 - 1747.

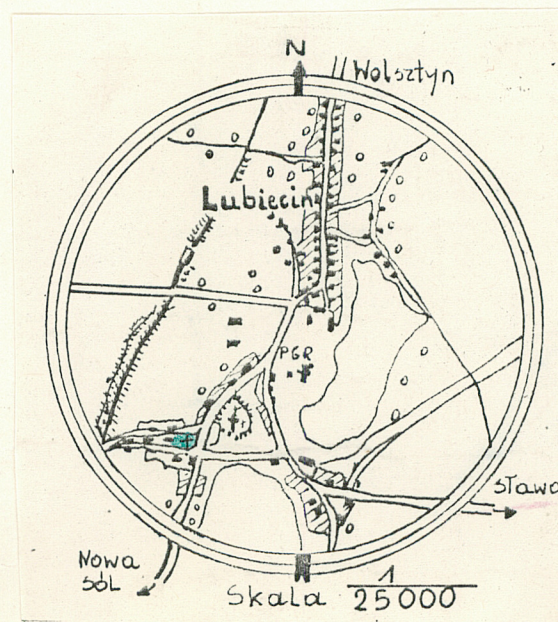
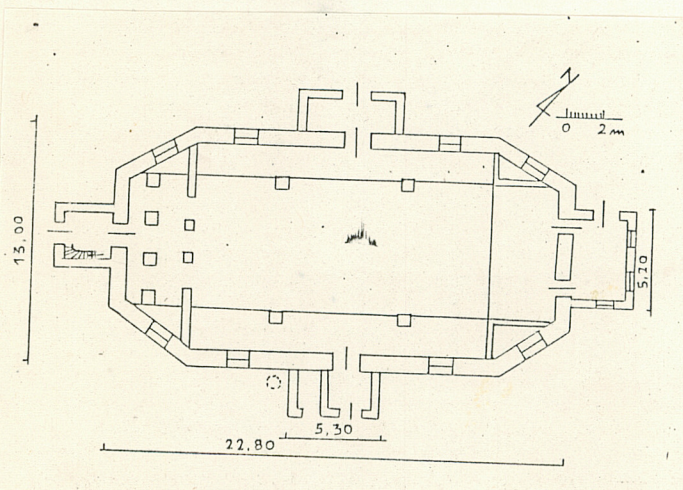
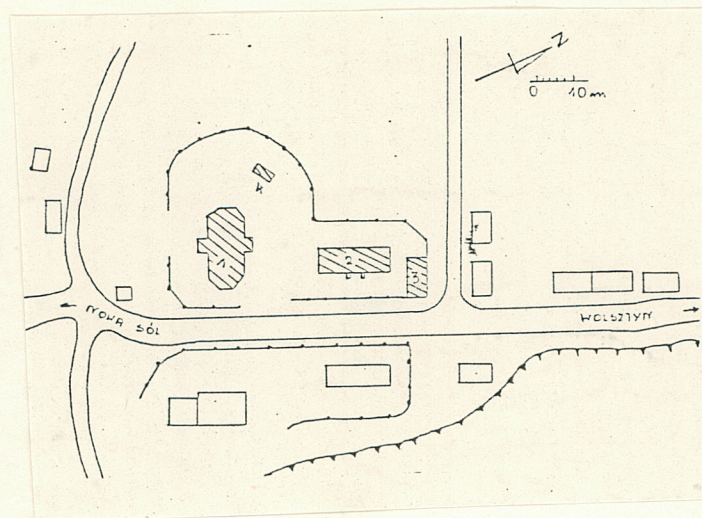
3. Miejscowość

LUBIECIN

11. Zdjęcia, rzut, przekrój, sytuacja, orientacja



widok od wsch.



4. Adres

67- 108 Lubiecin nr 81

nr hipoteczny

5. Przynależność administracyjna

województwo zielonogórskie

Nowa Sól

gmina

pow. NOWA SÓL

6. Poprzednie nazwy miejscowości

Liebenzig

7. Przynależność administracyjna

1 VI 1975

województwo zielonogórskie

Nowa Sól

powiat

8. Właściciel i jego adres

rymsko-katolicki
Parafia w Lubiecinie

67-108 Lubiecin nr 81

diecezja gorzowska

archidiecezja wrocławska

9. Użytkownik i jego adres

Parafia w Lubiecinie

67-108 Lubiecin nr 81.

diecezja gorzowska

archidiecezja wrocławska

10. Rejestr zabytków

Nr 18

data 1950.05.34

L-84

2.04.1963

12. Autorzy, historia obiektu, określenie stylu.

Autor budowy kościoła nie jest znany. Świątynia powstała z inicjatywy książęcej rodziny Pignatelli do której należał wówczas Lubięcín. Akt fundacyjny pochodzi z 1742 r., zaś budowę ukończono w 1747 r.

Świątynia powstała dla potrzeb ludności ewangelickiej, początkowo jako kościół pomocniczy dla św.

Katarzyny na wzgórzu a następnie samodzielny parafialny z obrządkiem ewangelickim. Także z 2 poł.

XVIII w. pochodzi większość wyposażenia wnętrza.

Kościół wybudowano w stylu barokowym. Po II wojnie światowej użytkowany w obrządku katolickim.

13. Opis (sytuacja, materiał i konstrukcja, rzut, bryła, elewacje, wnętrze, wyposażenie, instalacje)

SYTUACJA. Kościół znajduje się w pld. części wsi przy drodze przelotowej w kierunkach: Wolsztyn - Nowa Sól. Od strony pñn. znajduje się plebania, od pñn. zach. stelaż z dzwonami. Całość otacza drewniany współczesny płot.

MATERIAŁ. Kościół zbudowano w konstrukcji ryglowej: słupy, rygle i zastrzały są z drewnianych belek, fachy murowane z cegły, otynkowane tynkiem wapiennym piaskowym. We wnętrzu sklepienie pozorne drewniane, beczkowe. Więźba dachowa drewniana krokwiowo jętkowa wzmocniona ściankami stolcowymi. Dach kryty da - dachówką zakładkową drobną. Podłogi drewniane. Stolarka okienna prosta ze sztywnym ślemieniem, okna krosnowe. Schody na emporę drewniane proste jednobiegowe.

RZUT. Kościół zbudowano na planie prostokąta, od wschodu i zachodu zamkniętego trójbocznie. W części środkowej każdej elewacji dostawiono prostokątne kruchty.

BRYŁA. Kościół posadowiony jest na niewielkim cokole utworzonym przez górną partię fundamentów, nieco wychodzących powyżej ziemi. Kryty jest dachem dwuspadowym, zaś w części wsch., zach. i krucht trzyspadowym. W części środkowej sześcioboczna sygnaturka z latarnią. Bryła świątyni w części środkowej elewacji pñn., wsch., zach. urozmaicona ryzalitami mieszczącymi kruchty., zaś od wsch. niewielką przybudówką także kruchtą. Podział elewacji tworzą pionowe słupy, poziome rygle i ukośne zastrzały na narożach. Fachy mają kształt prostokąta. Ponadto elewacje dzielone są symetrycznie rozmieszczonymi osiami otworów okiennych. Okna są czteroskrzydłowe o podziale ośmiopolowym. Otwory okienne są obramowane poprzez widoczne nadproże i słupy.

WNĘTRZE. Wnętrze kościoła jest orientowane i centralne. Pierwotnie z emporą wokół, obecnie bez części wsch. Empora wsparta jest na ośmiu drewnianych filarach i dwóch kolumnach kompozytowych. Balustradę empory tworzą drewniane kwatery niegdyś malowane, obecnie w kolorze naturalnym drewna.

We wnętrzu zachowane jest wyposażenie:

- ołtarz główny z 2 poł. XVIII w. przyścienny architektoniczny zdobiony ornamentem wolutowym, akantem i kratką regencyjną.

- prospekt organowy z XVIII-XIX w. utworzony z kolumn połączonych kratownicą

14. Kubatura

około: 2. 300 m³

15. Powierzchnia użytkowa

około: 320 m²

16. Przeznaczenie pierwotne

kościół parafialny

17. Użytkowanie obecne

kościół parafialny

18. Prace budowlane i konserwatorskie, ich przebieg i dokumentacja

1960 r. likwidacja arkad łączących filary w części wsch.,
położenie lastryka i wykonanie drewnianych podłóg
(wcześniej ceglane posadzki), wykonanie c. o.

1985 r. malowanie elewacji, wykonanie boazerii, instalacji
elektrycznej.

1987 r. wykonanie sklepienia pozornego, wymiana stolarki
okiennej i drzwiowej, oczyszczenie z farb empory,
wykonanie boazerii.

19. stan zachowania (fundamenty, ściany zewnętrzne, ściany wewnętrzne, sklepienia, stropy,
konstrukcje dachowe, pokrycie dachu, wyposażenie i instalacje)

Kościół po remoncie kapitalnym. Stan zachowania
i użytkowania b. dobry.

20. Najpilniejsze postulaty konserwatorskie

Wskazane z uwagi na wartość zabytkową obiektu
wykonanie opracowania monograficznego budowli.

21. Akta archiwalne (rodzaj akt, numer i miejsce przechowania)

24. Uwagi różne

22. Bibliografia

I. S. Knie: Alphabetisch - topographisch Übersicht den Dörfer, Flecken, Städte der Königl. Preuss. der Provinz Schlesien, Breslau. 1845. s.369.

S. Kowalski: Zabytki Środkowego Nadodrza. 1976.

tegoż: Zabytki woj. zielonogórskiego. 1987.

B. Panzram: Geschichte Grundlagen der Ältesten schlesischen Pfarrorganisation. Breslau. 1930. s.91.

23. Źródła ikonograficzne i fotografie (rodzaj, miejsca przechowania, signatury)

25. Opracował

tekst Małgorzata Paszkowska, VII-X, 1990.

imie, nazwisko, lata, podpis

plany, rysunki Małgorzata Paszkowska, VII-X, 1990.

imie, nazwisko, data, podpis

zdjęcia fotogr Małgorzata Paszkowska, VII-X, 1990.

imie, nazwisko, data, podpis

miejsce przechowania negatywów WOBIDZ, Zielona Góra

Karta po wypełnieniu podlega ochronie na podstawie przepisów prawa autorskiego

26. Adnotacje o inspekcjach, informacje o zmianach (daty, imiona i nazwiska wypełniających)

27. Załączniki

1. Miejscowość

LUBIECIN

2. Obiekt (nazwa jak w karcie)

Kościół par. p.w. Serca
Jezusowego

3. Zawartość wkładki (nazwa obiektu lub materiału uzupełniającego)

pkt. nr 11 c.d., pkt. nr 13 c.d.

pkt. nr 13 c.d.

- chrzcielnica z 2 poł. XVIII w., drewniana o czaszy zdobionej kartuszami i ornamentem cekinowym, pokrywą zdobioną główkami putt.
- kropielnica z końca XVIII w., przedstawiająca klęczącego anioła trzymającego czaszę.

Kościół jest wyposażony w instalację elektryczną i c. o. z własną kotłownią.

pkt. nr 11 c.d.



widok od płd.



widok od zach.



widok od płn. zach.



widok na ołtarz główny

Wkładkę założył: Małgorzata Paszkowska, VII-X, 1990.

(imię, nazwisko, data)

Miejsce przechowywania negatywów: WOBIDZ, Zielona Góra

OZGraf. Z.P. Ostróda zam. 699 nakł. 23.600

Wzór ODZ 1978 r.

1. Miejscowość

LUBIECIN

2. Obiekt (nazwa jak w karcie)

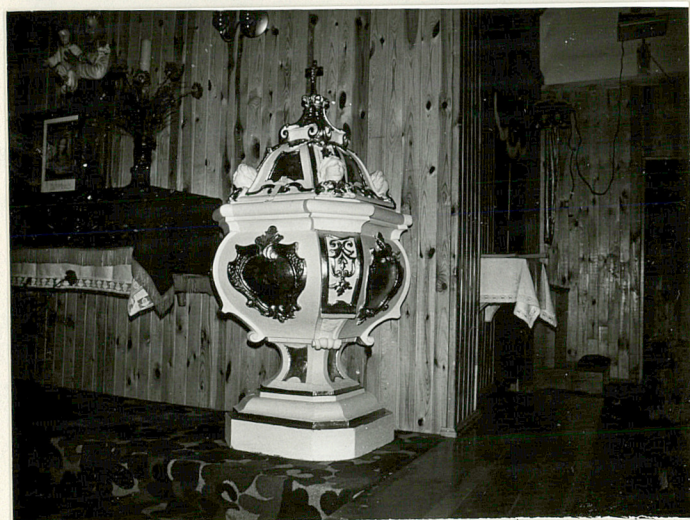
Kościół par. p.w. Serca
Jezusowego

3. Zawartość wkładki (nazwa obiektu lub materiału uzupełniającego)

pkt. nr 11 c.d.



1. kropielnica
2. chrzcielnica
3. widok w kier.
zach.



Wkładkę założył: Małgorzata Paszkowska, VII-X, 1990.

(imię, nazwisko, data)

Miejsce przechowywania negatywów: WOBIDZ, Zielona Góra

OZGraf. Z.P. Ostróda zam. 699 nakł. 23.600

Wzór ODZ 1978 r.