

OSRODEK DOKUMENTACJI  
ZABYTEKOW W WARSZAWIE

KARTA EWIDENCYJNA ZABYTEKOW  
ARCHITEKTURY I BUDOWNICTWA

A B C D E F G H I J K L M N O P R S T U V X Y Z

Nr 3364  
LUBUSKIE

1. Objekt

246/2

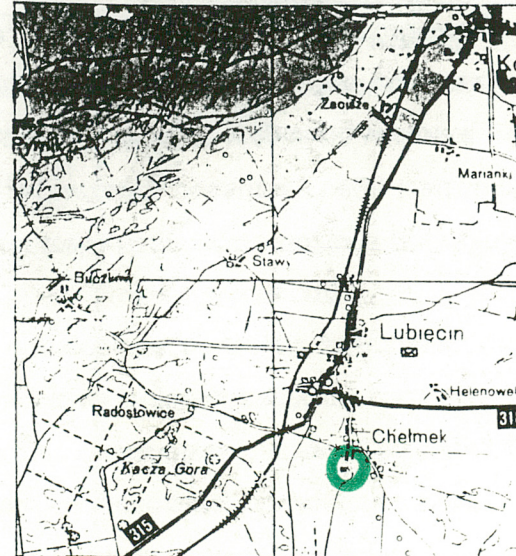
OFICyna DWORSKA, ob. DOM MIESZKALNY /2/  
w zespole dworsko - parkowym

2. Czas powstania

koniec XVIII w.

3. Miejscowość

CHEŁMEK



4. Adres

Chelmek 35  
67-108 Lubiecin  
nr dzialki gr.

5. przynaleznosc administracyjna

województwo zielonogorskie

gmina Nowa Sol

pow. NOWA SOL

6. Poprzednie nazwy miejscowosci

Kölmichen- 1667

Koelmchen - 1714

Kölmchen - do 1945 r.

7. Przynaleznosc administracyjna

przed 1 VI 1975

województwo zielonogorskie

powiat Nowa Sol

8. Wlasciciel i jego adres

Nadleśnictwo Sława

ul. Waryńskiego 17

67-410 Sława

9. Uzytkownik i jego adres

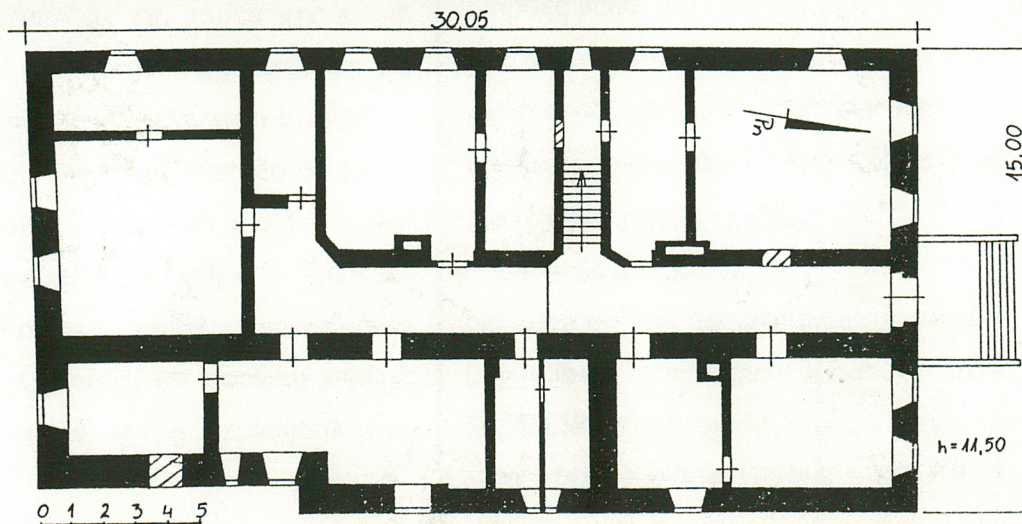
j.w.

10. Rejestr Zabytkow

nr 1428

data 02.02.1965

1430





12. Historia obiektu, autorzy, określenie stylu.

Budynek oficyny dworskiej został wzniesiony w 2 połowie lub końcu XVIII wieku na zlecenie księcia von Schönaich - Carolath /Friedricha Hansa Karla lub Ernsta Augusta Ferdinanda/. Autor projektu architektonicznego i jego wykonawcy nie są znani. Brak możliwości określenia rzeczywistego przeznaczenia pierwotnego budynku. W wyniku przebudowy przeprowadzonej na początku XX wieku obiekt pozbawiono cech stylowych. Od końca XIX wieku po 1945 r. w obiekcie znajdowała się siedziba zarządu lasów należących do hrabiów von Rothenburg. Podobną funkcję pełnił budynek po 1945 r. jako siedziba Nadleśnictwa Kochanowo. W budynku zachowała się część stolarki budowlanej sprzed 1945 r., nie zmieniono również układu wnętrza.

13. Opis (sytuacja, materiał i konstrukcja, rzut, bryła, elewacje, wnętrze, wyposażenie, instalacje).

**Sytuacja** - budynek wzniesiony w ramach zabudowy zespołu dworsko - parkowego; usytuowany w południowo - zachodnim narożniku dziedzica; ustawiony kalenicowo na osi północ - południe z pewnym od niej odchyleniem; na wschód od niego znajduje się dwór /1/ - między nimi niewielkie budynki gospodarcze / 10/;

### **MATERIAŁ I KONSTRUKCJA**

**materiał** - fundamenty z kamienia polnego i warstw cegły wypalanej; ściany nośne w części dolnej z mieszanego budulca: kamienia polnego nieobrobionego i cegły wypalanej, wyżej cegła wypalana, zaprawa murarska wa-pienno - piaskowa z domieszką gliny, tynkowane ze śladami malowania; grubość ścian nośnych od 150 - 110 cm /piwnice/ , 110 - 90 cm /parter/ do 70 cm /2 kondygnacja/; ściany działowe z cegły wypalanej grubości około 70 - 30 cm;

**sklepienia, stropy** - w piwnicach sklepienia kolebkowe; w części pomieszczeń parteru sklepienia kolebkowe z lunetami; na pozostałej powierzchni stropy drewniane, dołem ciche, górą belkowe, obrzutka na pojedynczym otrzcinowaniu, między belkami stropowymi glina surowa;

**wieżba dachowa** - Jątkowa o stolcu stojącym podwójnym z grzędą łączącą górne części krokwi; stolce od zewnątrz wzmocnione bocznymi zastrzałami; podstawowe wymiary: stolce 16x19 cm i 20x20 cm, jętka 20x14 cm, krokwie 20x12 cm;

**pokrycie dachu** - dachówka karpiówka kładzona podwójnie w koronkę na łatach;

**posadzki, podłogi** - w piwnicach posadzki z cegły kładzonej na płask, kwadratowych płytek ceramicznych lub kamieni polnych, pokryte wapienną wylewką; na parterze w części pomieszczeń posadzki ceglane z wylewką lub pokryte płytkami ceramicznymi; na pozostałej powierzchni podłogi drewniane, legarowe, deski łączone na wpust i pióro własne bądź na przylgę;

**schody** - zewnętrzne, murowane z cegły, jednobiegowe z szerokim podestem, niska balustrada murowana z cegły, całość otynkowana; do piwnicy schody jednobiegowe, murowane z cegły; na piętro schody drewniane, policzkowe, jednobiegowe, poręcz profilowana, słupki ułożone na krzyż, schody zamocowane do ścian działowych; na poddasze schody drewniane, policzkowe, jednobiegowe, bez poręczy, oszalowane deskami;



14. Kubatura  ok. 2250 m	15. Powierzchnia użytkowa  ok. 750 m	16. Przeznaczenie pierwotne  OFICyna	Użytkowanie obecne  MIESZKANIA PRACOWNICZE
18. Prace budowlane i konserwatorskie, ich przebieg i dokumentacja  W 1984 r. przeprowadzono remont we wnętrzu budynku, zamurowano wejście w elewacji wschodniej, zlikwidowano taras, w mieszkaniach wydzielono pomieszczenia toalet, zmieniono część stolarki budowlanej, przełożono pokrycie dachu, na piętrze podzielono pomieszczenia na mniejsze.		19. Stan zachowania (fundamenty, ściany zewnętrzne, ściany wewnętrzne, stropy, konstrukcje dachowe, pokrycie dachu, wyposażenie, instalacje)  Budynek w dobrym stanie technicznym.	
		Najpilniejsze postulaty konserwatorskie.	

21. Akta archiwalne (rodzaj akt, numer i miejsce ich przechowywania)

24. Uwagi różne

22. Bibliografia

25. Opracował

tekst Jerzy Tomasz Nowiński 10.1997 r.

plany, rysunki Jerzy Tomasz Nowiński 10.1997 r.

zdjęcia fotogr. Jerzy Tomasz Nowiński 10.1997 r.

miejsce przechowywania negatywów MNR i PR-S w Szreniawie

Karta po wypełnieniu podlega ochronie na podstawie przepisów prawa autorskiego

26. Adnotacje o inspekcjach, informacje o zmianach (daty, imiona i nazwiska wypełn.)

23. Źródła ikonograficzne i fotografia (rodzaj, miejsce ich przechowywania)

27. Załączniki  
4 wkładki

WSPÓLFINANSOWANE PRZEZ FUNDACJĘ  
WSPÓŁPRACY POLSKO-NIEMIECKIEJ  
ZE ŚRODKÓW  
REPUBLIKI FEDERALNEJ NIEMIEC



MITFINANZIERT VON DER STIFTUNG  
FÜR DEUTSCH-POLNISCHE  
ZUSAMMENARBEIT AUS MITTELN  
DER BUNDESREPUBLIK DEUTSCHLAND



1. Miejscowość <b>C H E Ł M E K</b>	2. Obiekt (nazwa jak w karcie) <b>OFICyna, ob. DOM MIESZKALNY /2/</b>	3. Zawartość wkładki (nazwa obiektu lub materiału uzupełniającego) <b>c.d.p. 13, opis fotografii</b>
--	--	---

**c.d.p. 13**

**otwory okienne** - okna czteropodziałowe /dwupoziomowe, dwudzielne/, skrzynkowe, szklone na kit bez szczeblin, krzyż okienny z przechodzącym ślemieniem, otwory w kształcie stojącego prostokąta, z gładkami bocznymi; otwory okienne w kształcie zbliżonym do kwadratu, okno ościeżnicowe, od wewnątrz dwudzielne, szklone na kit w szczeblinach pojedynczych, od zewnątrz dwupoziomowe, szklone na kit w szczeblinach pojedynczych, okna złożone z równych kwater; otwór okienny w kształcie zbliżonym do kwadratu, okno krosnowe złożone z równych kwater, dwupoziomowe, dwudzielne, szklone w szczeblinach krzyżowych, krzyż okienny z przechodzącym słupkiem; okno dwuszielne, krosnowe, szklone na kit bez szczeblin lub w szczeblinach pojedynczych; otwór okienny w kształcie kwadratu z gładkami bocznymi, okno sześciopodziałowe /dwupoziomowe, trójdzielne/, skrzynkowe, szklone na kit bez szczeblin, krzyż okienny z przechodzącym ślemieniem;

**otwory drzwiowe** - zewnętrzne, główne, dwuskrzydłowe, pełne, odrzwia ościeżnicowe, z nadświetłem prostym szklonym w szczeblinach pojedynczych, ślepię i listwa przyłgi profilowane, skrzydła ramowo - płycinowe opierane dekoracją płycinową, zawiasy tarczowe; zewnętrzne, boczne /do piwnicy/ i wewnętrzne w piwnicy, dwuskrzydłowe / i jednoskrzydłowe/, pełne, bez odrzwi, deskowo - listwowe - zastrzałowe, zawiasy pasowe, nadproża proste o łuku odcinkowym; wewnętrzne, dzielące się na dwie części, dwuskrzydłowe, szklone w szczeblinach krzyżowych, odrzwia ościeżnicowe, nadświetle proste szklone w szczeblinach krzyżowych, skrzydła ramowo - płycinowe, zawiasy czopowe; wewnętrzne, jednoskrzydłowe, pełne, odrzwia ościeżnicowe i krosnowe, konstrukcja ramowo - płycinowa, opieranie dekoracją płycinową lub deskami, zawiasy czopowe; wewnętrzne, jednoskrzydłowe, pełne lub szklone, podwójne klejone; wewnętrzne, jednostrzyłowe, pełne, odrzwia ościeżnicowe, deskowo - listwowe, zawiasy pasowe profilowane, nadproże łukowe o łuku odcinkowym;

**rzut** - budynek na planie zbliżonym do prostokąta /część południowa ściany wschodniej lekko cofnięta/, szerokofrontowy, wnętrze dwu- i półtraktowe /na osi dłuższej się i korytarz/;

**bryła** - budynek dwukondygnacyjny, podpiwniczony, o dwóch poziomach użytkowego poddasza, nakryty wysokim czterospadowym dachem z okapami; we wschodniej połaci dachu prostokątna lukarna z otworem drzwiowym, nakryta dachem jednospadowym;

**elewacja północna** - frontowa, symetryczna, 5-osiowa, bez podziałów wertykalnego i horyzontalnego, na osi wejście poprzedzone schodami, po jego bokach po 2 okna, na drugim poziomie 5 okien; w ścianie piwnicy - na lewo od wejścia głównego - otwór drzwiowy; elewacja zwieńczona okapem dachu;

**elewacja wschodnia** - asymetryczna, bez podziałów, na parterze 4 okna i zamurowany otwór drzwiowy, na 2 kondygnacji 5 okien różnych rozmiarów; zwień

Wkładkę założył Jerzy Tomasz Nowiński 10. 1997 r.

Miejsce przechowywania negatywów MNR w Szreniawie



**c.d.p. 13**

czona gzymsem koronującym i okapem dachu; na obrzeżach niskie przypory na planach kwadratu;

**elewacja zachodnia** - symetryczna, bez podziałów, 11-osiowa, na parterze 7 okien, 3 prostokątne blendy okienne i wyjście na niewielki balkon / w 4 osi/, na drugiej kondygnacji 9 otworów okiennych /jeden zamurowany/ i dwie zbliżone do kwadratu blendy okienne; w ścianie piwnicy otwór drzwiowy / w 3 osi/ i 3 niewielkie otwory okienne, elewacja zwieńczona gzymsem koronującym i okapem dachu;

**elewacja południowa** - szczytowa, częściowo przysłonięta przez drzewa, symetryczna, bez podziałów, 3 osiowa, po trzy otwory okienne na poziomie piwnic i parteru, na drugiej kondygnacji jedno okno zamurowane;

**wnętrze** - w piwnicach układ wewnątrz półoratraktowy, po stronie wschodniej dwa pomieszczenia korytarzowe, z nich przejścia do 5 pomieszczeń, do jednej z piwnic wejście od strony zachodniej; na parterze długi korytarz, z którego wejścia do dwóch mieszkań, za przeszklonymi drzwiami dwa mieszkania; na drugiej kondygnacji układ wewnątrz zbliżony, część pomieszczeń użytkowana jako komórki, w pozostałych trzy mieszkania;

brak zabytkowego **wyposażenia** wewnątrz;

**instalacje** - wodno - kanalizacyjna, elektryczna, c.o. /etażowe/.

**FOTOGRAFIE:** 1.elewacja północna; 2.elewacja wschodnia; 3.elewacja zachodnia; 4.wnętrze - piwnice; 5.elewacja południowa; 6.wejście główne; 7.wejście do piwnicy; 8.okno na piętrze w elewacji północnej; 9.okna na piętrze w elewacji zachodniej; 10.drzwi dzielące korytarz na dwie części; 11.wnętrze - poddasze; 12.wnętrze -wieżba dachowa, stolec narożny; 13.wnętrze - drzwi na drugiej kondygnacji.



1. Miejscowość

CHEŁMEK

2. Obiekt (nazwa jak w karcie)

OFICyna, ob. DOM MIESZKALNY /2/

3. Zawartość wkładki (nazwa obiektu lub materiału uzupełniającego)

plan sytuacyjny, materiał fotograficzny



2



3



4

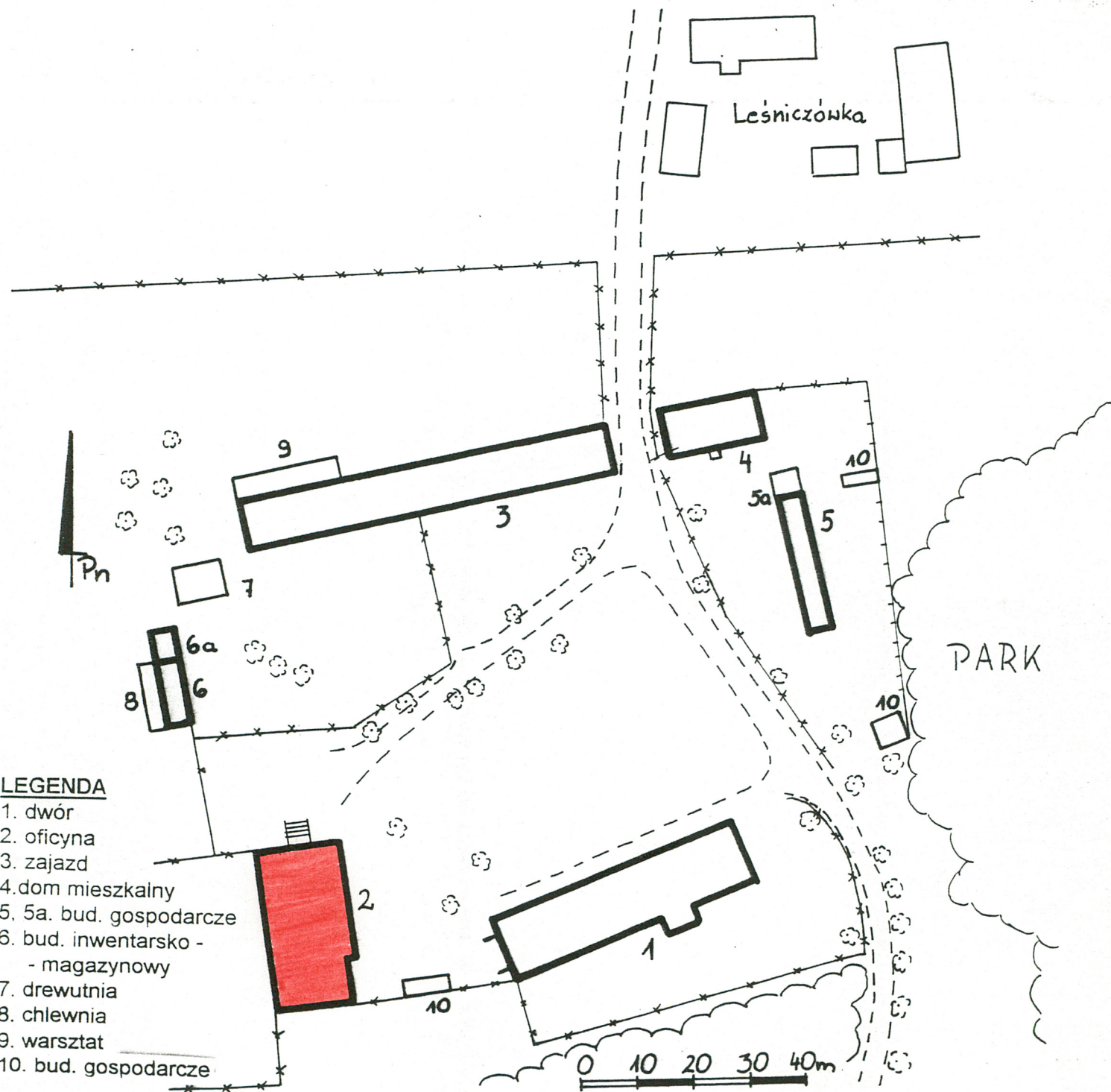
Wkładkę założył Jerzy Tomasz Nowiński 10. 1997 r.

Miejsce przechowywania negatywów MNR w Szreniawie



**LEGENDA**

1. dwór
2. oficyna
3. zajazd
4. dom mieszkalny
5. 5a. bud. gospodarcze
6. bud. inwentarsko -  
- magazynowy
7. drewnitnia
8. chlewnia
9. warsztat
10. bud. gospodarcze





1. Miejscowość

CHEŁMEK

2. Obiekt (nazwa jak w karcie)

OFICyna, ob. DOM MIESZKALNY /2/

3. Zawartość wkładki (nazwa obiektu lub materiału uzupełniającego)

materiał fotograficzny



5



6



7

Wkładkę założył Jerzy Tomasz Nowiński 10. 1997 r.

Miejsce przechowywania negatywów MNR w Szreniawie





8



9



10



11



1. Miejscowość

CHEŁMEK

2. Obiekt (nazwa jak w karcie)

OFICYNA, ob. DOM MIESZKALNY /2/

3. Zawartość wkładki (nazwa obiektu lub materiału uzupełniającego)

materiał fotograficzny



12



13

Wkładkę założył Jerzy Tomasz Nowiński 10. 1997 r.Miejsce przechowywania negatywów MNR w Szreniawie